

業務名 手稲稲積公園照明灯更新及び仮設フェンス設置等業務

業務委託費		円也	
一金	内訳	業務価格	円也
		消費税等相当額	円也

業務説明

1. 業務概要

手稲稲積公園内にある老朽化した照明灯2基の撤去・新設と、昨年設置した仮設スケボーエリアにおいて、セクションの移設・設置・撤去の実施、及び仮設フェンスの設置・撤去を行う業務である。

2. 履行期間

契約締結日から令和5年11月10日までとする。

3. 仕様書等

受託者は、札幌市土木工事共通仕様書、公共建築工事標準仕様書（電気設備工事編）、電気設備工事共通仕様書、札幌市造園工事標準図及び本業務特記仕様書に基づいて適正に役務を履行しなければならない。

また、照明灯の更新作業を行う際には、第一種電気工事士又は第二種電気工事士の資格を有する者が作業に従事すること。

なお、役務の実施に際して、上記仕様書に定めのない事項が発生した場合は、業務主任と協議の上決定するものとする。

4. 特記仕様書

別紙のとおりとする。

5. 着手

受託者は、本役務を実施するにあたり、着手前に役務内容の詳細について業務主任と十分協議し、次の書類を提出するものとする。

- (1) 役務日程表（役務履行計画書）
- (2) 第一種電気工事士又は第二種電気工事士の資格を有する旨を証明する書類

6. 完了

受託者は、本役務の完了後、速やかに次の書類を提出するものとする。

- (1) 完了届
- (2) 業務報告書・業務写真

手稲稲積公園照明灯更新及び仮設フェンス設置等業務 【仕様書】

【業務概要】

手稲稲積公園内にある老朽化した照明灯 2 基の撤去・新設と、昨年設置した仮設スケボーエリアにおいて、セクションの移設・設置・撤去の実施、及び仮設フェンスの設置・撤去を行う業務である。

【業務箇所】

手稲稲積公園：札幌市手稲区前田 1 条 5 丁目

詳細な位置は別紙参照

【業務内容】

I. 照明灯の撤去・新設作業

照明灯の撤去・新設作業手順は下記のとおりとする。なお、照明灯の規格は、別紙を参照すること。

1. 既設照明灯の撤去

- ・ 分電盤操作により停電してから作業を行う。なお、作業前に公園管理事務所に必ず連絡すること。
- ・ 既存照明灯灯具、ポール、電線等の電気設備を撤去した後、照明灯の基礎コンクリートを撤去する。
- ・ 撤去の際には、周囲の舗装、樹木等の施設を破損しないように、十分に注意して作業すること。
- ・ 必要に応じて、土留め等処置をすること。
- ・ 新規照明灯は、既設の地下埋設電線管を再使用し、通線する。そのため、既存地下埋設電線管を破損しないように十分に気を付けて掘削、基礎コンクリート取り上げ等作業を行うこと。

2. 基礎掘削・床掘

新規基礎コンを設置するため、掘削を行う。基礎コンクリートの大きさ、及び掘削断面は別紙のとおり。

3. 基礎砕石

再生砕石 RC-40 を使用し、敷き均してランマー・プレート等を使用して十分締め固め、厚さ 100 mm、幅□700 mm になるよう仕上げる。

4. 基礎据付

基礎コンクリートを据え付ける。傾き、ぐらつきが生じないよう適切に据え付けること。接地アース及び各種配線を施すこと。

5. 埋め戻し
接地棒設置及び地下埋設電線管の配線、接続が完了後、周囲を埋め戻す。埋戻しは、30cm 以下ずつ行い、適切に転圧すること。
6. 照明灯 設備取付
吊り上げ、及び建てこみ時には、ポール等の施設を損傷しないように配慮すること。建てこみ、接続等が完了したら、委託者立会いのもと、通電確認を行うこと。

II. 仮設スケボーエリアでの作業

1. セクションの移設
 - ・ ユニック等を用いて、移設・設置作業を行う。
 - ・ 手稲稲積公園のマニュアルパッド 1 基及び Box（大）を、五天山公園のスケートボード場に移設する。
 - ・ 五天山公園での設置場所は、担当職員の指示に従うこと。ただし、Box（大）の下にはベニヤ板（450mm×3,500mm×厚み 3 mm）を設置すること。ベニヤ板の固定には、アスファルト舗装用の釘等を使用して固定すること。
 - ・ 五天山公園にあるマニュアルパッド 2 基を手稲稲積公園のスケボーエリアに移設すること。設置場所は担当職員の指示に従うこと。
 - ・ マニュアルパッド 2 基は高さをそろえる必要があるため、付属のアジャスターで高さ調整を行うこと。なお、高さ調整後、担当職員の確認を受けること。
2. セクションの設置
 - ・ セクション保管場所の倉庫から、スケボーエリアまでユニック等を用いて運搬を行う。なお、セクションを倉庫から運び出す際は、床に傷をつけないように台車を使用するなど、施設を破損させないよう配慮すること。
 - ・ セクションは、別紙のとおり、ローレール 1 基、ロンチランプ 2 基、BOX（大）1 基、マニュアルパッド 2 基の全 6 基である。セクション重量は、最高重量のマニュアルパッドで 300kg 程度の重量があるので、移設にはユニック等を使用すること。
 - ・ セクションを別紙の配置図を参考に配置すること。ただし、Box（大）の下にはベニヤ板（450mm×3,500mm×厚み 3 mm）を設置すること。ベニヤ板の固定には、アスファルト舗装用の釘等を使用して固定すること。
 - ・ 配置作業を行う際には委託者立会いのもと作業を行い、配置について委託者の確認が完了してから、次の仮囲い設置作業を始めること。

3. 仮囲いの設置

- ・ ガードフェンス（高さ 1.8m 延長 78m）を別紙を参考に配置すること。
- ・ 転倒防止策として、ガードフェンス用ベースの設置及び単管の打込みを行うこと。
- ・ フェンスや単管及びその他付属品について、人が衝突した際に危険な個所がある場合には、危険防止のため保護カバーを付けること。特にスケボーエリアに面した部分は、利用者（スケーター）が接触する可能性が高いため、特に配慮すること。
- ・ 設置の際には、アスファルト舗装から 1m 程度離して設置すること。
- ・ 打込む単管については、地震や風に対して支障の無いように、転倒防止のために必要な長さを検討の上、打込むこと。
- ・ 人が通れる幅（1800mm）の出入り口を 1か所設けること。
- ・ ガードフェンスのリース期間は、4月 28日から 11月 3日までの 190日間を想定している。
- ・ 設置開始日、及び設置終了日については委託者の指示によること。また、施工工程及び気象条件等により、設置期間が変更する可能性があるため、その場合は協議の上、委託者の指示によること。
- ・ セクションの設置及び仮囲いの設置について、同一日での実施ができない場合は、セクションを設置後、仮囲いが設置されるまでの間、ブルーシート等で養生し、使用できない状態にしておくこと。
- ・ セクションの設置及び仮囲いの設置が完了後、アスファルト舗装面を高圧洗浄機等で清掃し、泥や砂利、落葉、その他不要なゴミはすべて取り除くこと。

4. 仮囲い及びセクションの撤去

- ・ 仮囲いの撤去を行い、セクションは元あった倉庫に移設すること。

【業務期限、作業時期】

令和 5 年 11 月 10 日まで

なお、想定される作業時期は以下のとおり

4 月下旬：セクションの移設・設置、仮囲い設置

↓

7 月下旬：照明灯の撤去・更新

↓

11 月上旬：仮囲い及びセクションの撤去

【注意事項】

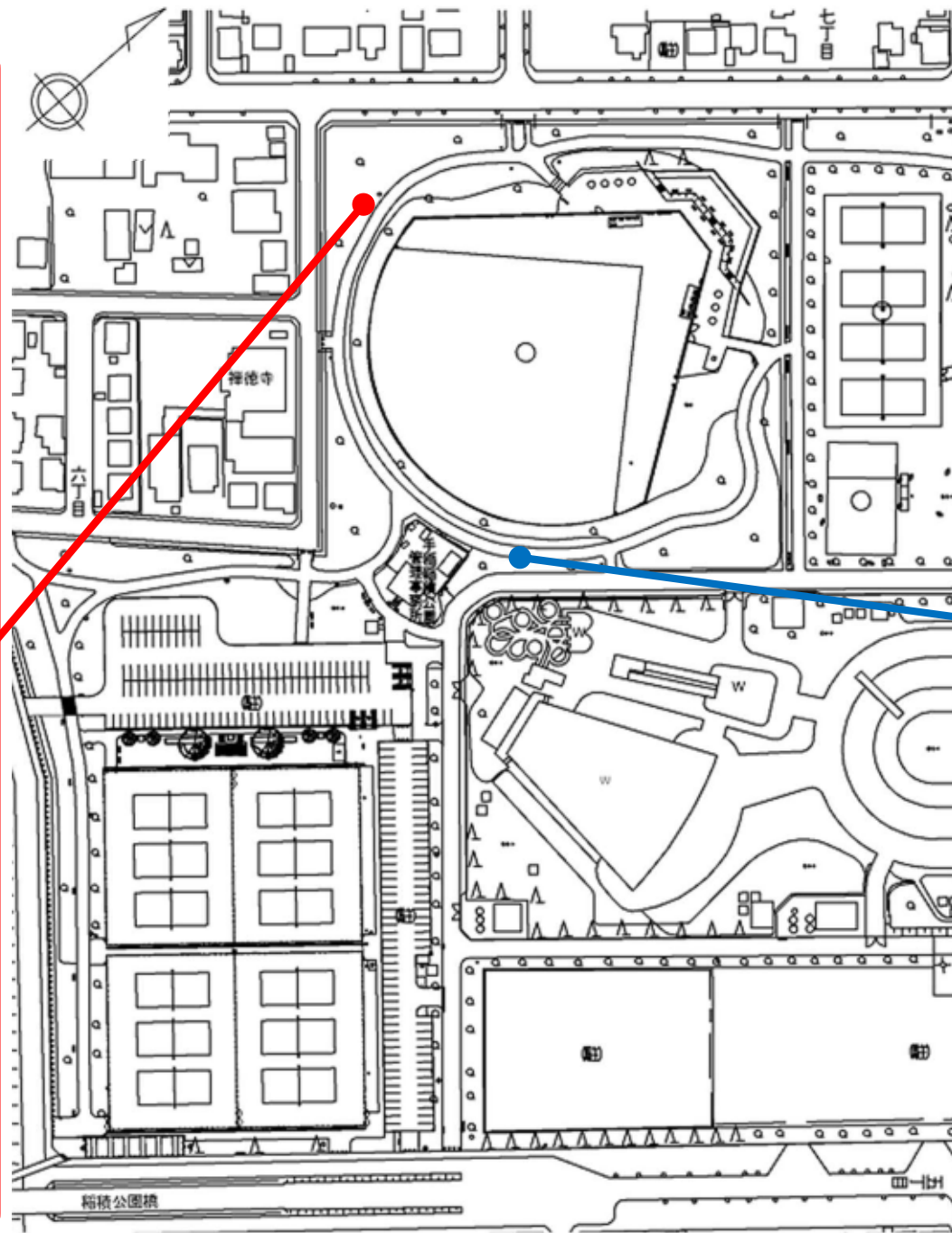
- ・ 関係法令等の規定を遵守すること
- ・ 安全第一で作業すること
- ・ 作業の際には、交通誘導員を配備し、作業箇所周辺には保安用品（カラーコーン、コーンバー、オレンジネット等）で養生するなど安全対策を十分行うこと。
- ・ 倉庫及び倉庫内の物品に接触しないよう、十分注意すること
- ・ 現地作業前に、作業工程等について担当職員と協議すること。
- ・ 現地作業に当たっては、プール管理事務所及び公園管理事務所と事前に調整を行い、公園利用の支障がないよう、十分に配慮すること。
- ・ 使用材料・数量は事前に施工計画書等と共に提出し、委託者の承諾を受けること。
- ・ 納品書、使用数量の報告・写真を提出すること。
- ・ アイドリングストップ等、環境に与える負荷を低減するように努力すること。
- ・ 環境に関する諸法令に従い、業務を実施すること。
- ・ 公園内に車両を進入させる際は、車両侵入許可が必要となるため、車両進入許可申請をみどりの管理課宛に行うこと。
- ・ 施工の際には、既存の公園施設を破損しないよう十分注意し、破損させた場合は必ず委託者に報告し、速やかに復旧すること。

【提出書類】

- (1) 完了届
- (2) 業務報告書
- (3) 業務写真（作業前後の様子がわかる写真）

照明灯 更新箇所 位置図

西側照明灯



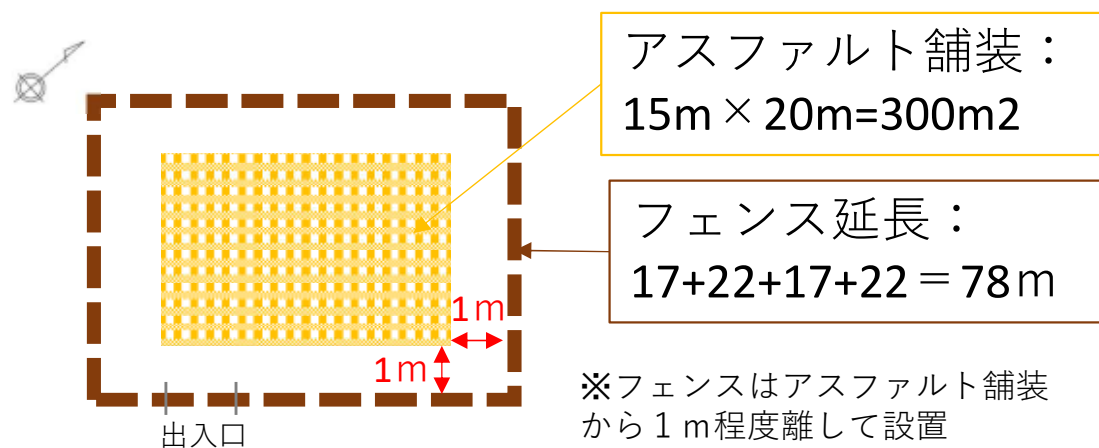
東側照明灯



仮設フェンス 設置場所 位置図



仮設フェンス 設置イメージ図



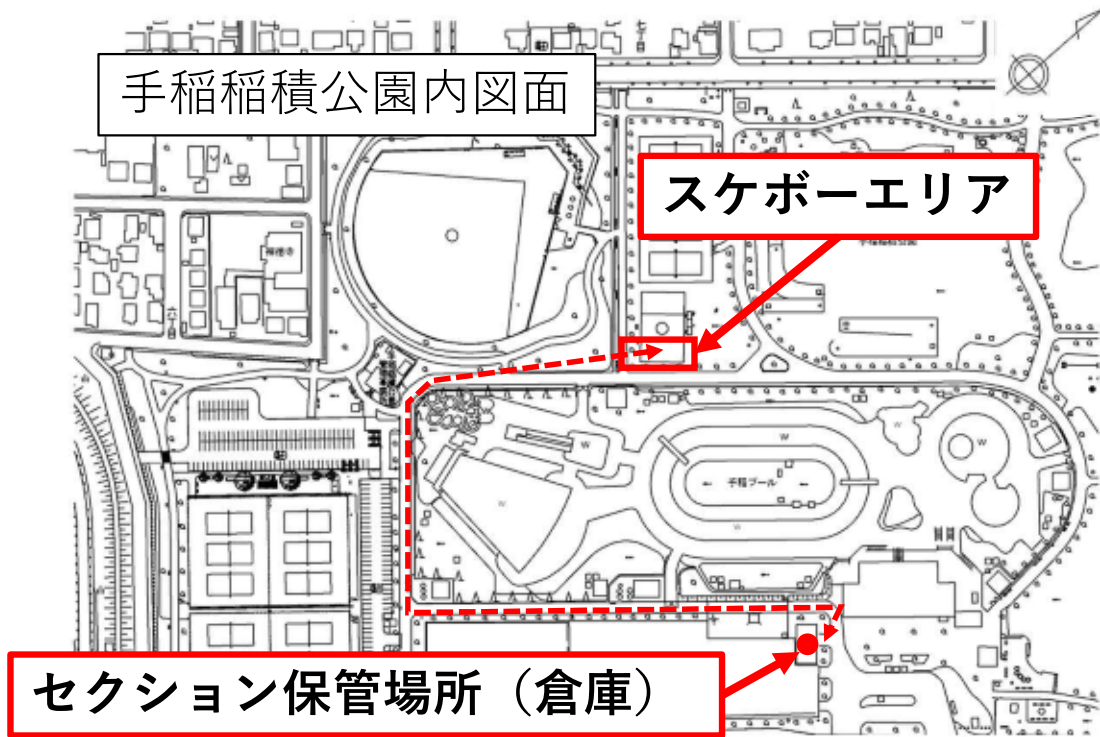
【参考資料】昨年度の仮設フェンス設置写真



※昨年度は舗装際にフェンス設置を行ってましたが、今年は1m程度離して設置する仕様となっています

セクション配置等位置図

配置対象 セクション写真



BOX (大) 1基



ローレル 1基

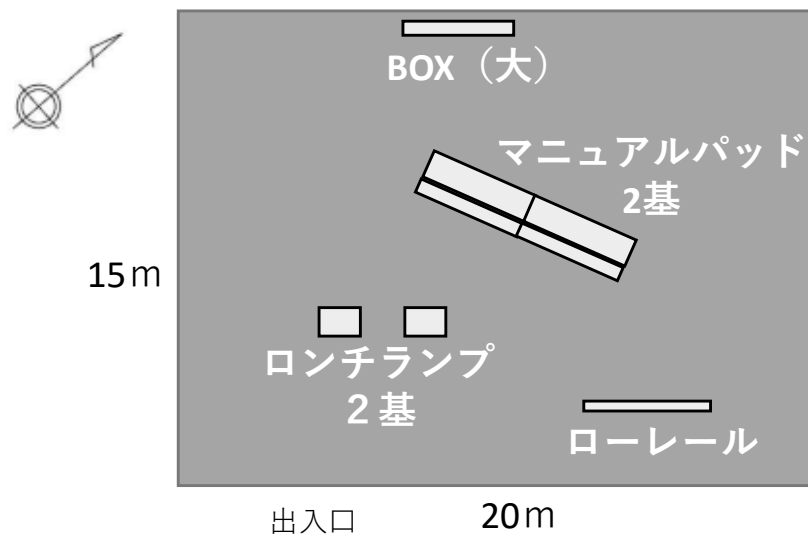


ロンチランプ 2基



マニュアルパッド 2基
(五天山公園から移設)

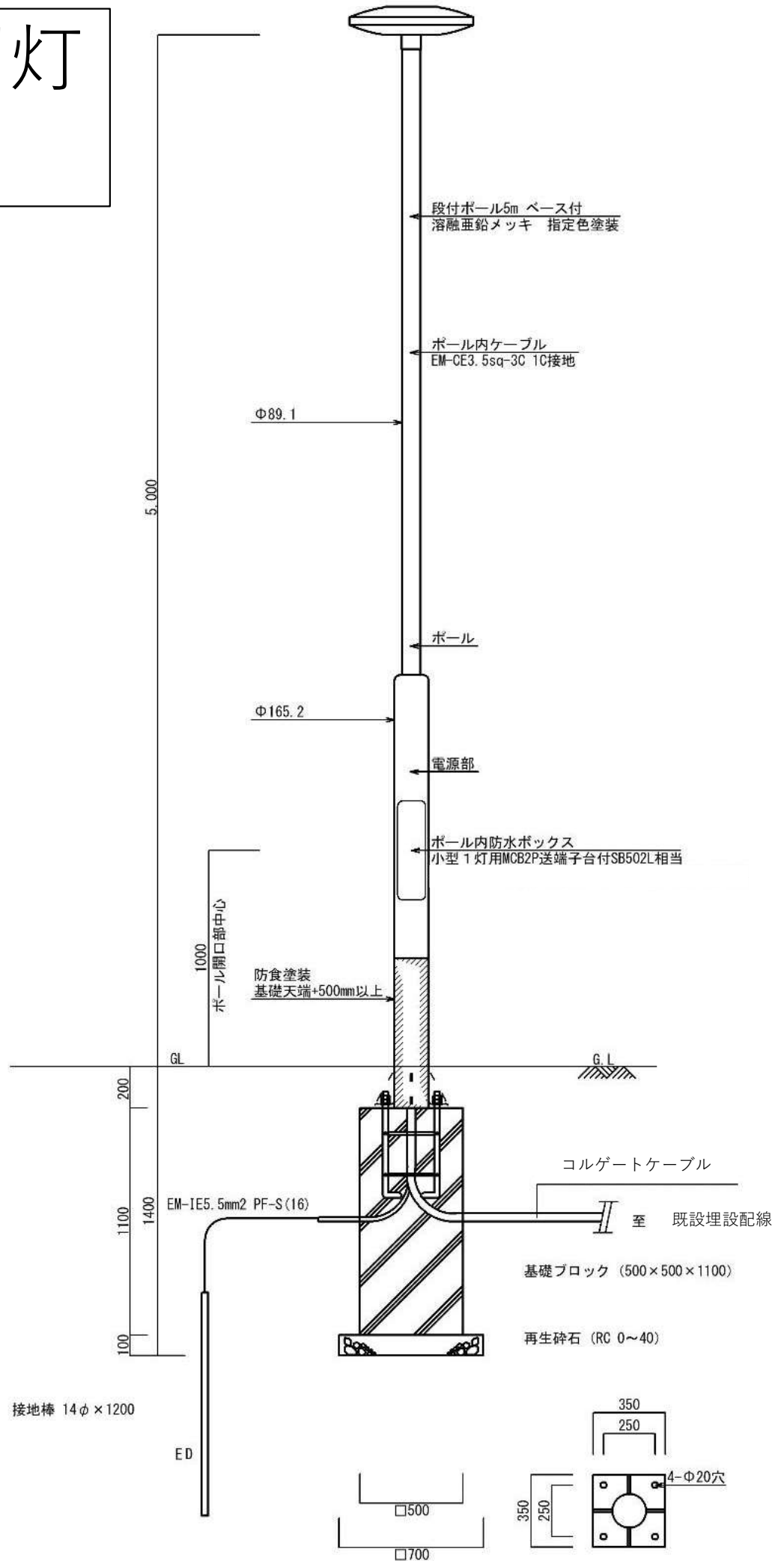
セクション配置図

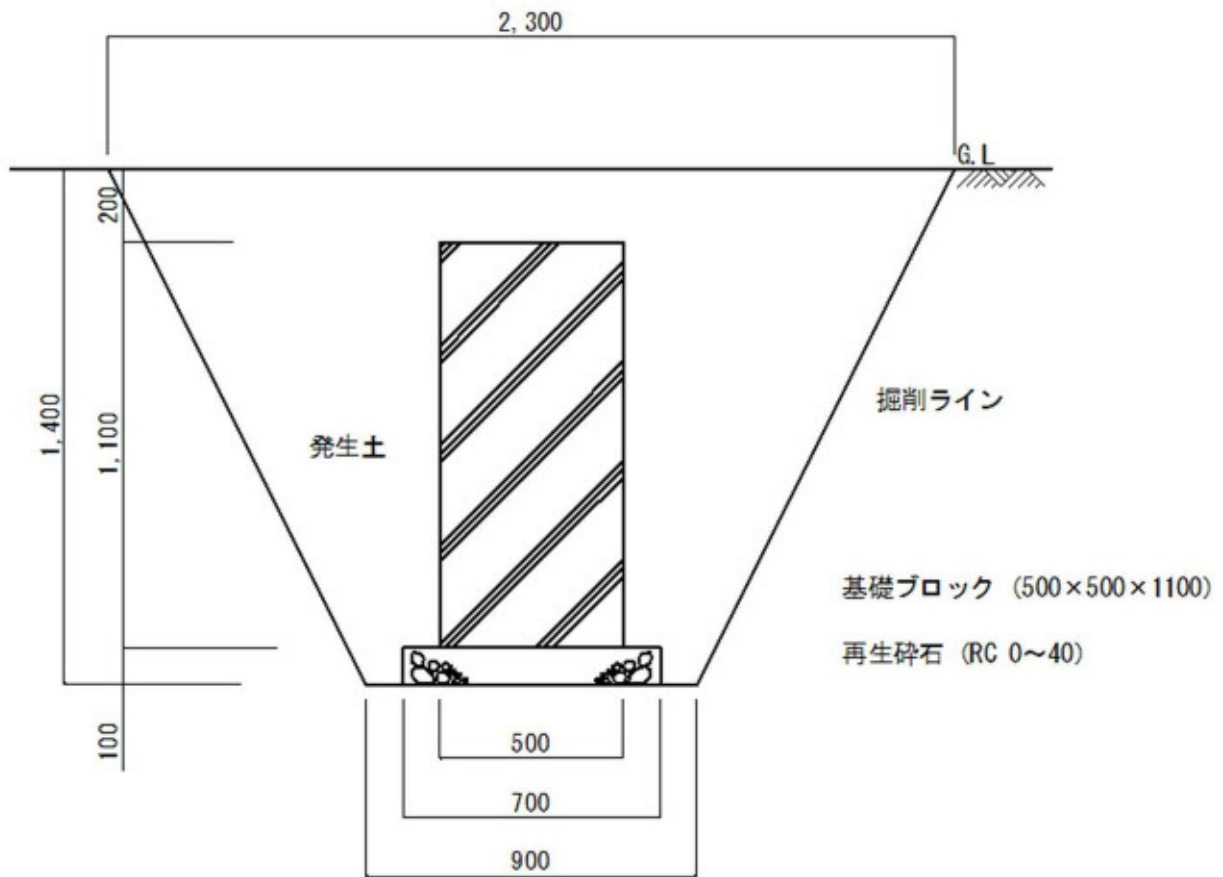


配置写真

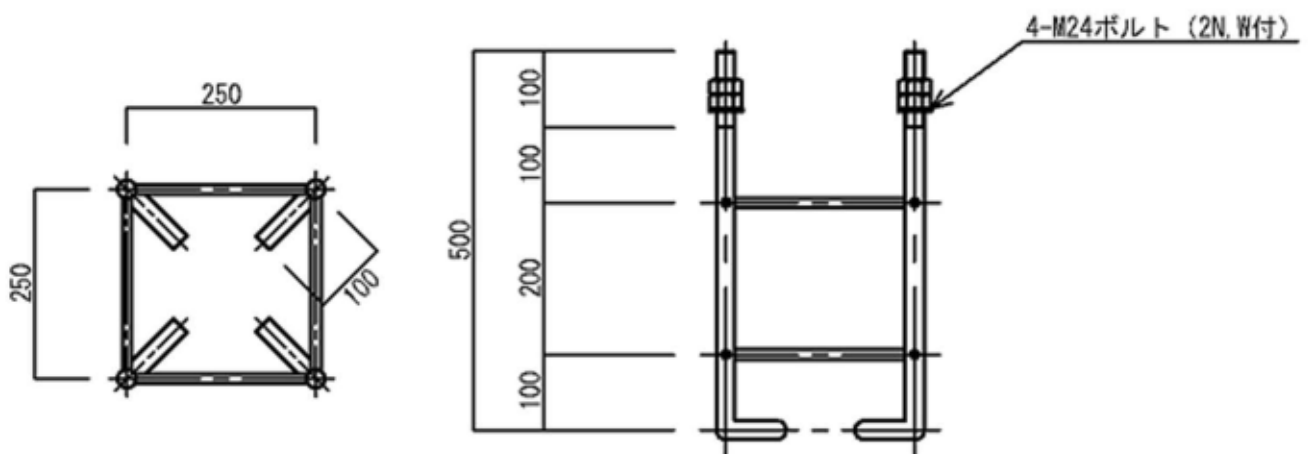


LED照明灯 姿図





新設照明灯掘削断面図



※ボルトのネジ部分、ワッシャー、ナットは溶融亜鉛メッキ仕上とする。

組アンカーボルト詳細図

セクション移設先 位置図



手稲稲積公園

札幌市手稲区前田1条5丁目1

手稲稲積公園 ⇒ 五天山公園

マニュアルパッド 1基
Box (大) 1基

五天山公園 ⇒ 手稲稲積公園

マニュアルパッド 2基

五天山公園

札幌市西区福井4 2 3

運搬距離：片道約11km

セクション重量：最高重量 マニュアルパッド1基 300kg

内訳書

工 種	種 別	単 位	数 量
委 託 費			
	手稲積公園照明灯更新及び仮設フェンス設置等業務	式	1
直 接 業 務 費			
	共 通 仮 設 費	式	1
小 計			
	現 場 管 理 費	式	1
業 務 原 価			
	一 般 管 理 費	式	1
業 務 価 格			
消 費 税 等 相 当 額		式	1
業 務 委 託 費			

札 幌 市

手稲積公園照明灯更新及び仮設フェンス設置等業務

内 訳

第1号内訳書

名 称	形 質	単 位	数 量	単 価	金 額	摘 要
セクション設置・撤去	セクション支給品（4基） 運搬費、据付費、安全養生費、清掃費、雑費込み	1式	1			
仮囲い設置・撤去	設置・撤去 リース 高さ 1.8m 全網 シルバー 設置期間190日	1m	78			
LED照明灯更新	撤去・新設 平均水平面照 度1lx範囲15m以上 光束 2760lm以上 適合ポール 89.1φ	1基	2			
交通誘導警備員	交通誘導警備員B	1人日	5			
処分費	コンクリート（有筋）1.26 t 鋼材 0.2t 運搬費込み	1式	1			
セクション移設	手稲積公園から五天山公 園までのセクション2基の 運搬費、据付費、安全養生 費、雑費込み	1式	1			
計						