

## 南区の雪あかりイベントを楽しもう！

南区では、地元の方々の取り組みにより、各地区で雪あかりのイベントを開催しています。幻想的なキャンドルの景色や雪の滑り台など、楽しいイベントにぜひお越しください。

詳しい日程等につきましては、南区のホームページや広報さっぽろ1月号(南区のページ)をご確認ください。



スノーフェスティバルin澄川



藻岩下やさしい雪あかり



芸術の森地区雪あかりの祭典

<主な南区の雪あかりイベント> 天候や各地区の状況により、日時・内容の変更または中止する場合がありますので、あらかじめご了承ください。

イベント名	時期	会場	内容
真駒内地区ふれあい「雪あかり」	1月24日～1月25日	地下鉄真駒内駅前	アイスクャンدل点灯、ハンドベル演奏など
石山スノーファンタジー「まちの灯り」	1月26日	石山振興会館(石山1条3丁目)ほか	キャンドル点灯、雪見コンサートなど
藻岩地区アイスクャンدل	1月26日～1月27日	藻岩地区内各所	アイスクャンدل点灯など
南沢地区冬まつり	1月26日～1月27日	南沢福祉会館前(南沢1822)	ペットボトルキャンドル点灯など
定山溪温泉雪灯路2019	1月30日～2月3日	定山溪神社(定山溪温泉東3丁目)	スノーキャンドル点灯、屋台販売など
滝野スノーフェスティバル	2月2日	滝野すずらん丘陵公園(滝野247)	アイスクャンدل点灯、花火の打ち上げなど
スノーフェスティバルin澄川-2019-	2月2日～2月3日	地下鉄澄川駅前広場	スノーキャンドル点灯、雪の滑り台など
藻岩下やさしい雪あかり	2月2日～2月3日	藻岩下橋広場(藻岩下2丁目)ほか	アイスクャンدل点灯など
みすまい雪あかり	2月9日	簾舞まちづくりセンターほか	雪像展示、スノーキャンドル点灯など
芸術の森地区雪あかりの祭典	※1月下旬～2月中旬	札幌芸術の森、札幌市民保養センター駒岡南老人福祉センターほか	アイスクャンدل点灯など

※「芸術の森地区雪あかりの祭典」は開催する会場により、開催時期が異なります。詳細については、南区のホームページ等をご確認ください。

## 南区土木センターでも雪あかりを行います！

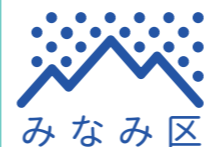
南区土木センターの玄関にアイスクャンدلや雪だるまを飾ります。2月末頃まで展示しています。近くにお越しの際には、雪あかりをお楽しみください。



ぼくも飾っています。ぜひ、会いに来てね！

(写真は昨年度の状況です)

アイスクャンドルの点灯時間は開庁日の16:00～17:00頃です。なお、天候等の理由により実施しない場合があります。あらかじめご了承ください。



# 冬みち便り

保存版

Vol.2

このリーフレットは、南区のみなさまに全3回にわたり、市の除排雪の情報や南区の取組をお伝えしていきます。

札幌市南区土木部  
平成31年1月17日発行

今号では、排雪や凍結路面对策のほか、南区で行われる雪あかりイベントなどを紹介するよ！



いまココ！

12月

ぼくはショベラ！  
新雪除雪やザクザク路面の削り取りなどオールマイティに活躍するタイヤショベルです！

1月

ぼくはロータル！  
回転式の赤い羽根で雪をかきこんで上のシュートで飛ばすロータリー除雪車です！

2月

ぼくはグレードン！  
おなかについているブレードで、道路上の雪をかき分けたり、凸凹の路面を削って平らにする除雪グレーダーです！

3月

ぼくはトランポ！  
積み込んだ雪を雪たい積場まで運ぶダンプトラックです！

新雪除雪・路面整正

拡幅除雪

運搬排雪

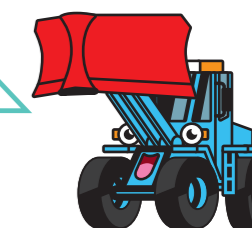
## 除雪ボランティアに取り組んでいる学校の事例を紹介します。

札幌市内のうち、南区は高齢化が特に進んでおりますが、学生など若い方々による、除雪ボランティア活動の取り組み事例もあります。

東海大学では、平成20年度より、除雪ボランティアのプロジェクト活動を行っています。学校近隣の藻岩地区と南沢地区の町内会連合会と連携し、その町内会会員から、自力で除雪が困難な世帯を対象に希望者を募り、ボランティアで除雪支援を行っています。今年度は32名の学生がプロジェクトメンバーとして参加し、授業の合間などに各世帯を訪問して除雪活動を実施する予定です。



澄川中学校や明清高校でも、除雪ボランティアの取り組みを行っているよ！



11月27日に、東海大学で除雪出陣式が開催されました。南区土木センターより大学へ、除雪用具を貸出しました。

## 除雪用具の貸出しを行っています

南区土木センターでは、市民が地域で行う除雪ボランティア活動への支援として、活動に使用する除雪用具(スコップ、スノーダンプ等)を無償で貸出ししております。町内会や企業にも貸出ししておりますので、お気軽に南区土木センターまでお問い合わせください。



発行	札幌市南区土木部維持管理課		
お問合せ	区の除雪事業について	▶ 札幌市南区土木部維持管理課 (南区土木センター) 電話: 011-581-3811	
	区の除雪作業について	▶ 北地区除雪センター 電話: 011-583-6851 ▶ 南地区除雪センター 電話: 011-573-9222	※お住まいの区域の除雪センターについては、冬の暮らしガイドや、札幌市南区ホームページにてご確認ください。
次回のリーフレット発行予定	▶ 第3号 2/14 (木)	このリーフレットのバックナンバーを札幌市南区ホームページに掲載する予定です。	札幌市南区 除雪関連  検索

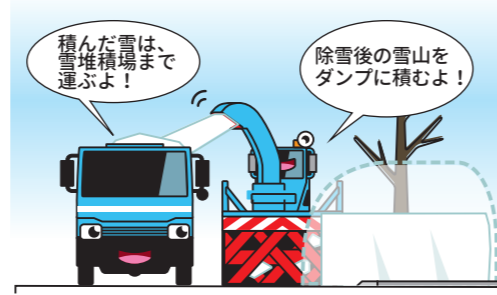




## 排雪とは

除雪で積み上げた雪山を、ロータリー車などで削り取り、ダンプトラックに積んで、雪堆積場などへ運搬する作業のことです。

札幌市では、原則、幹線道路の排雪をシーズン1回行います。住宅街を通る生活道路に関しては、町内会と協議の上、申請のあった路線について、パートナーシップ排雪制度などにより排雪を行っています。

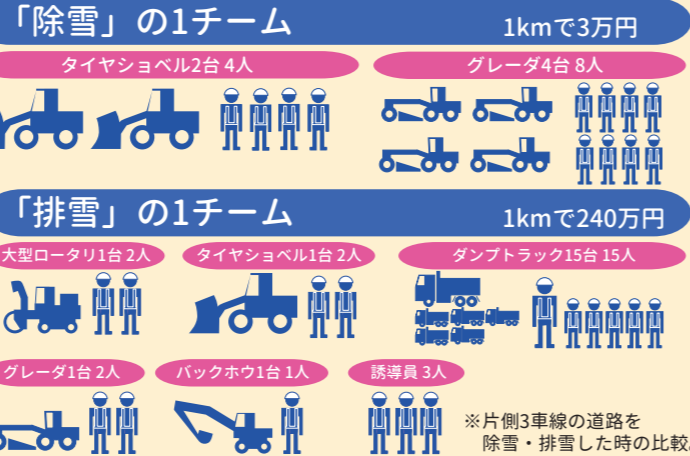


## 人と機械

たくさんの人と機械が必要です。

排雪は、作業員の人数や使用する機械の台数が除雪と比べて多く必要で、約80倍もの費用がかかります。

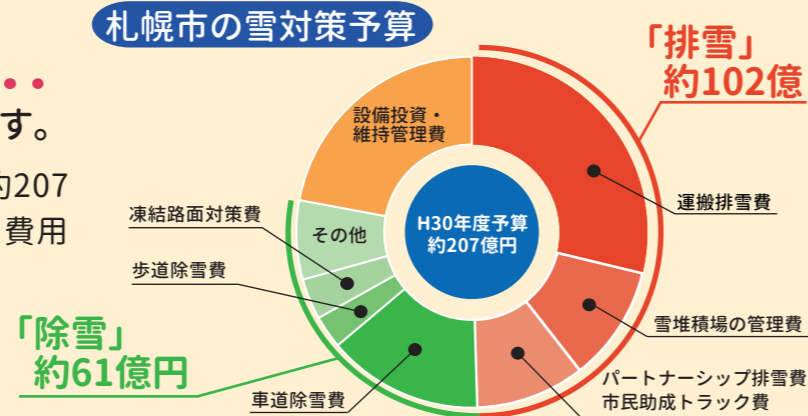
また、1チームあたりの作業スピードについても、除雪はひと晩に約10kmできるのに対し、排雪は1日に約2kmしかできません。



## お金(予算)

雪対策予算の約半分が排雪の費用です。

平成30年度の札幌市の雪対策予算は約207億円ですが、そのうち「排雪」に関する費用は全体の約半分以上を占めています。



## 雪堆積場

排雪した雪の置き場も限られています。

市街地の雪堆積場は年々減少しており、遠隔化が進んでいます。雪堆積場には広い土地で、かつ大量の雪どけ水の処理が可能な場所が必要なことから、新たな場所を確保することは容易ではありません。



### 雪堆積場の開設状況に関する問い合わせ先

札幌市コールセンター 年中無休 ☎ 222-4894 AM8:00~PM9:00  
 ホームページ【検索方法:札幌市雪対策】 <http://www.city.sapporo.jp/kensetsu/yuki>  
 携帯版(札幌市総合情報からアクセスできます) <http://www.city.sapporo.jp/mobile/common/yuki>  
 注) 臨時情報はコールセンターで事前にご確認ください。



排雪には、たくさんの人と機械、またお金(予算)が必要で、そのうえ雪堆積場の確保も不可欠となります。皆様のご理解とご協力、どうぞよろしくお願い致します。

## 凍結路面对策とは

凍結防止剤や滑り止め材を道路に散布する作業のことです。凍結防止剤は、塩化ナトリウムなどに錆止め剤を混ぜたものです。滑り止め材は細かな碎石でできています。

## 凍結路面对策の実施基準

通常、朝のラッシュ前に実施します。また、気象状況等から特にツルツル路面の発生が予想される場合は夕方のラッシュ前にも実施します。

## 凍結路面对策の種類

### 凍結防止剤

幹線道路など、圧雪が薄い路面には、錆止め剤入りの凍結防止剤を散布します。

また、ロードヒーティング停止区間などの重要箇所は一日最大4回の散布を行います。



### 滑り止め材(7号碎石)

#### ●車道

交通量が多く、勾配が急で圧雪のある坂道などには、散布車や人力で滑り止め材を散布します。

#### ●歩道

公共施設や地下鉄駅出入口周辺、人通りの多い歩道には散布用の機械などで滑り止め材を散布します。

用途に応じて使い分け! さまざまなサイズの砂袋(滑り止め材)があります。

#### 3Kg入り砂袋

主に車道用の砂箱に配置され、比較的広い面積に散布することができます。



#### 1.5Kg入り砂袋

歩行者用の砂箱に配置され散布しやすいよう切り口が工夫されています。



#### コロバースボトル

歩行者用の砂箱に配置されています。携帯しやすく、少量ずつ撒くことができます。



## コロバースボトルをご存知ですか?

コロバースボトルとは、滑り止め用の砂が入ったペットボトルのことで、昨年度、南区では約12,000本の利用がありました。

歩道が滑りやすいときには、歩道を利用する他の皆さんの転倒予防のためにも、ぜひコロバースボトルを利用して、砂を撒いてください。



コロバースボトルは、主に地下鉄駅周辺の歩行者用砂箱に配置しています。



コロバースボトルに貼っているラベルのデザインは、ボトルを制作した皆さんが描いたものもあります。コロバースボトルを使用する際に、ぜひご覧ください。



みなみの杜高等支援学校やもなみ学園分校中学部・高等部では、授業の一環としてコロバースボトルの作成を行っています。



南陽荘や定山溪地区母の会の皆さんなど、たくさんの方々にご作成して頂いています。