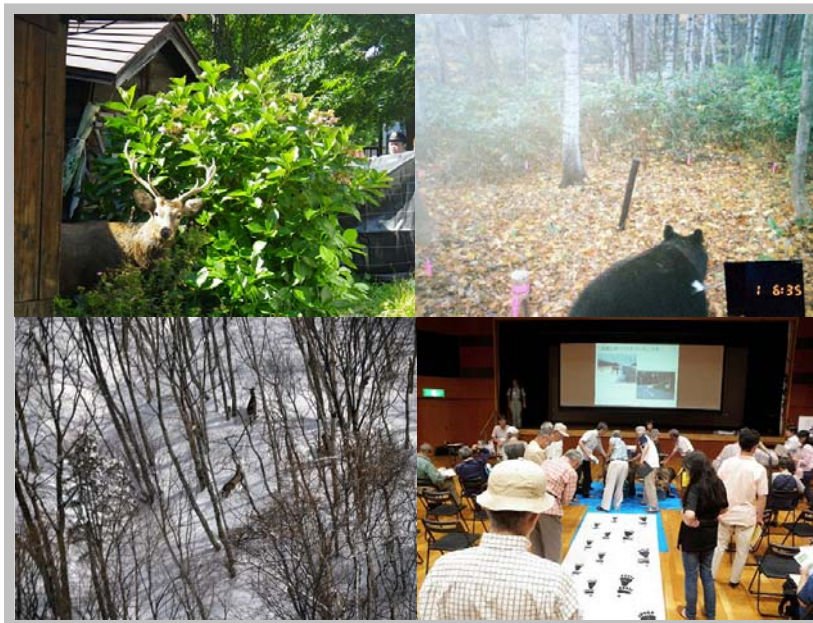


平成 23 年度
緊急雇用創出推進事業補助金交付要綱に基づく
野生動物の市街地侵入防止策と
出没対応モデル実施事業
報告書



平成 24 年 3 月 31 日

特定非営利活動法人 EnVision 環境保全事務所

目 次

第1章 業務の目的と概要

1-1	業務の背景と目的.....	1-1
1-2	業務の項目および概要.....	1-1
1-3	業務の経過.....	1-3
1-4	業務の安全対策.....	1-6

第2章 エゾシカに係わる業務

2-1	エゾシカ生息調査・研究.....	2-1
2-1-1	調査の目的.....	2-1
2-1-2	調査項目.....	2-1
2-1-3	エゾシカの生息状況調査.....	2-4
2-1-4	エゾシカの移動経路及び侵入経路の調査手法.....	2-28
2-1-5	冬期の生息状況調査結果.....	2-40
2-1-6	国内外の事例から考えられる対策の提言.....	2-53
2-1-7	小括.....	2-57
2-2	エゾシカ出沒対応	
2-2-1	今年度の出沒対応の回数.....	2-59
2-2-2	出沒対応の流れ.....	2-62
2-2-3	追い払い作業の体制.....	2-66
2-2-4	捕獲作業の体制.....	2-70
2-2-5	見守り.....	2-75
2-2-6	冬期の出沒対応について.....	2-77
2-2-7	出沒対応のまとめ.....	2-79
2-3	エゾシカの防除対策の検討	
2-3-1	エゾシカ出沒対応研修会.....	2-80
2-3-2	有識者による検討会.....	2-81

第3章 ヒグマに係わる業務

3-1	出沒対応専門員配置.....	3-1
3-1-1	業務の目的.....	3-1
3-1-2	出沒対応の方法.....	3-1
3-1-3	実施結果.....	3-4
3-1-4	出沒対応専門員配置のまとめ.....	3-15
3-2	奥山地域広域痕跡調査	
3-2-1	調査目的.....	3-16
3-2-2	調査方法.....	3-16
3-2-3	調査結果.....	3-19
3-2-4	奥山地域広域痕跡調査のまとめ.....	3-25
3-3	中間地出沒調査	
3-3-1	調査目的.....	3-26
3-3-2	調査方法.....	3-26

3-3-3	調査結果.....	3-28
3-3-4	中間地出没調査のまとめ.....	3-31
3-4	フン分析	
3-4-1	分析の対象.....	3-32
3-4-2	分析方法.....	3-32
3-4-3	結果.....	3-33
3-4-4	フン分析のまとめ.....	3-42
3-5	DNA分析	
3-5-1	分析対象.....	3-43
3-5-2	結果.....	3-43
3-5-3	DNA分析のまとめ.....	3-53
3-6	ヒグマの出没対応に関する考察	
3-6-1	ヒグマの出没状況と潜在的な出没場所について.....	3-54
3-6-2	出没対応の課題.....	3-59

第4章 エゾシカおよびヒグマ対策に関する広報・普及啓発業務

4-1	エゾシカおよびヒグマのホームページの作成.....	4-1
4-1-1	エゾシカ対策ホームページの作成.....	4-1
4-1-2	ヒグマ対策ホームページの作成.....	4-11
4-2	エゾシカリーフレットの配布先の検討と配布.....	4-22
4-2-1	配布先および配布数.....	4-22
4-2-2	今後の配布について.....	4-22
4-3	エゾシカに関するラジオスポットCMの放送.....	4-23
4-3-1	周知対象と放送時期.....	4-23
4-3-2	放送内容と結果.....	4-24
4-3-3	今後に向けて.....	4-26
4-4	市民向けヒグマ講座および農家向け被害防除の講座開催.....	4-27
4-4-1	ヒグマ講座の開催・運営.....	4-27
4-4-2	ヒグマ講座の開催内容とその検証.....	4-28
	ヒグマに関する普及啓発の課題.....	4-60

第5章 エゾシカおよびヒグマに関する市民意識アンケート調査

5-1	アンケート調査の目的と調査方法の概要.....	5-1
5-2	アンケート調査の設計.....	5-3
5-3	プレ調査の結果と本調査への改良.....	5-14
5-4	本調査の実施概要.....	5-18
5-5	本調査結果.....	5-22
5-6	アンケート調査結果の考察.....	5-30

第6章 エゾシカおよびヒグマの防除策の検討

6-1	防除策についての基本的な考え方.....	6-1
6-2	昨年度に提案のあった防除策についての振り返り.....	6-1
6-3	昨年度提案の各防除策についての評価と今後の課題.....	6-2

＜巻末資料＞

（１）エゾシカに関する調査データ

- １－１ 奥山での痕跡調査
- １－２ 河川での痕跡調査
- １－３ ライトセンサス
- １－４ 糞粒調査
- １－５ 越冬地調査

（２）エゾシカに関する写真資料

- ２－１ 奥山での痕跡調査
- ２－２ 奥山での自動撮影装置（FC/DC）の設置状況
- ２－３ 奥山での自動撮影装置（FC/DC）で撮影された動物写真
- ２－４ 河川での痕跡調査
- ２－５ 河川・侵入経路での自動撮影装置（FC/DC）の設置状況
- ２－６ 河川・侵入経路での自動撮影装置（FC/DC）で撮影された動物写真
- ２－７ 糞粒調査
- ２－８ 越冬地での痕跡調査
- ２－９ 越冬地調査での自動撮影装置（FC/DC）の設置状況
- ２－１０ 越冬地調査での自動撮影装置（FC/DC）で撮影された動物写真

（３）ヒグマに関する調査データ

- ３－１ 出没対応専門員配置
- ３－２ 奥山地域広域痕跡調査
- ３－３ 中間地出没調査
- ３－４ フン分析
- ３－５ 自動撮影装置による撮影結果

（４）普及啓発に関する資料

- ４－１ エゾシカリーフレット発送先リスト
- ４－２ エゾシカラジオ CM
- ４－３ ヒグマリーフレット
- ４－４ 出没対応データ管理・HP 更新マニュアル（エゾシカ/ヒグマ）
- ４－５ ヒグマ講座アンケート結果整理

（５）その他の調査関係資料

- ５－１ 自動撮影装置の概要
- ５－２ 使用した特殊ソフト

（６）関連新聞記事および報道資料

- ６－１ 札幌市関係新聞記事
- ６－２ 全道関係新聞記事
- ６－３ 報道番組

（７）許認可に関する資料

- ７－１ 許認可

*本報告書は大王製紙株式会社が古紙配合率70%を証明したPC用紙（白色度70%以上）を使用しています。