

業務仕様書

1 業務名

令和4年度第1回札幌市災害対策本部運営訓練（風水害）資料作成・支援業務

2 訓練概要

(1) 訓練実施日時

令和4年7月29日（金） 13時30分から16時30分まで

(2) 訓練実施場所

ア 札幌市役所本庁舎12階1～5号会議室

イ 札幌市各局執務室

ウ 札幌市西区役所執務室

エ 札幌市手稲区役所執務室

(3) 訓練実施者

ア 札幌市長

イ 札幌市副市長

ウ 札幌市職員（約300人程度）

エ 防災関係機関職員

3 訓練想定

大雨による洪水や土砂災害の発生（風水害）

4 委託業務の内容

(1) 資料作成業務

ア 「土砂災害危険度情報市町村マップ（札幌市）」及び「土砂災害危険度情報詳細」（5km表示）

委託者から提供する別添1「訓練シナリオ」、別添2「土砂災害危険度の推移」に基づき、訓練当日12時30分から16時30分までの10分間隔毎の電子データを作成すること。

イ 「川の防災情報 時刻水位・流量グラフ（横断図・グラフ）」及び「川の水位情報 水位グラフ」

委託者から提供する別添3「河川水位変化の決定表」に基づき、訓練当日12時30分から16時30分までの10分間隔毎の電子データを作成すること。

作成する河川（観測所又は危機管理型水位計）は、豊平川（藻岩）、新川（天狗橋）、厚別川（厚別）、精進川（精進川）、中の川（共栄橋）、琴似発寒川（西野）、琴似川（琴似川）、星置川（星置川）、界川（界川）、左股川（宝来橋下流）、三樽別川（三樽別2号橋）とする。

(2) 訓練支援業務

ア 訓練支援

訓練実施日時において、以下の業務員を配置すること。

(ア) 訓練情報提示員

業務仕様書

本庁舎 12 階災害対策本部室に 2 名配置し、別途提示する「提示情報一覧」に基づき、指定した時刻及び職員に状況付与カードを提示すること。

(イ) 災害状況通報員

本庁舎 13 階会議室に 8 名配置し、別途提示する「市民通報一覧」に基づき、指定された連絡先に災害発生情報に関する市民通報を架電すること。

(ウ) 記録員

本庁舎 12 階災害対策本部室に 2 名配置し、訓練実施状況を撮影すること。

イ 事前説明会の参加

各業務員の統括者は、別途指定する事前説明会に参加すること。

ウ 新型コロナウイルス感染症対策について

上記各業務員は、マスクを着用し、検温及び手指消毒を実施すること。

なお、発熱や咳等の症状が確認された場合は、別の業務員を配置すること。

5 成果品

(1) 資料作成業務

令和 4 年 6 月 20 日（月）までに修正可能な電子データを委託者へ提出すること。

また、委託者の確認後、修正の必要がある場合は、受託者は委託者からの修正指示を受け、修正したデータを委託者へ提出すること。

(2) 訓練支援業務

令和 4 年 8 月 12 日（金）までに記録（写真）の電子データを提出すること。

6 履行期間

契約の日から令和 4 年 8 月 12 日（金）まで

7 業務の履行確認

成果品の納入をもって業務の履行確認とする。

8 参考資料

業務の履行に当たっては、委託者より別途提供する以下の資料を参考とすること。
また、提供資料については、全て PDF 形式で提供する。

(1) 別添 4 「土砂災害危険度情報市町村マップ（札幌市）例」

(2) 別添 5 「土砂災害危険度情報詳細例」

(3) 別添 6 「川の防災情報 時刻水位・流量グラフ（横断図・グラフ）例」

(4) 別添 7 「川の水位情報 水位グラフ例」

9 環境への配慮について

本業務においては、委託者が運用する環境マネジメントシステムに準じ、環境負荷低減に努めること。

(1) 電気、水道、油、ガス等の使用にあたっては極力節約に努めること。

業務仕様書

- (2) ごみ減量及びリサイクルに努めること。
- (3) 両面コピーの徹底やミスコピーを減らし、紙の使用量を減らすように努めること。
- (4) 自動車等を使用する場合はできるだけ環境負荷の少ない車両を使い、アイドリングストップ実施など環境に配慮した運転を心がけること。
- (5) 業務に係る用品等は、札幌市グリーン購入ガイドラインに従い、極力ガイドライン指定品を使用すること。

10 その他

- (1) 受託者は、業務において知り得た内容を外部に漏えいしないこと。
- (2) 成果品に関する権利は全て委託者に帰属すること。
- (3) 本仕様書に記載のない事項について疑義が生じた場合は、委託者と協議し、その指示に従うこと。

11 業務担当者

〒060-8611 札幌市中央区北1条西2丁目 札幌市役所7階
札幌市危機管理局危機管理部危機管理課 浦瀧・福田
電話 011-211-3062

令和4年（2022年）4月11日

令和4年度第1回札幌市災害対策本部運営訓練シナリオ（案）

日	時間	★気象情報等	▲河川情報	◆土砂災害危険度情報	◇被害状況等	札幌市の対応（予想）	関係機関
29	7:00	★大雨・洪水注意報発表					
	9:30	★大雨警報（浸水害）、洪水警報発表				★警戒配備体制へ移行	
	10:30	★新川氾濫注意情報発表		◆大雨注意報発表基準超過が発生（黄）（市域外）			
	11:30	★大雨警報（土砂災害、浸水害）発表	▲各河川の水位上昇	◆大雨警報（土砂災害）発表基準超過が発生（赤）（市域外）		★警戒配備体制増強（危機管理局全力対応） ○避難所の開設準備開始（各区） ○札幌管区気象台へ今後の気象情報等について確認（防災連絡用専用電話）	★情報所を開設・情報収集（18普通） ○（札幌管区気象台）今後の気象情報等について回答（防災連絡用専用電話）
	11:40					○危機管理監より市長に対し、市災害対策本部設置について具申 ○12:00に市災害対策本部設置をすることに伴い、北海道、札幌管区気象台、北海道開発局、石狩振興局、北海道警察、自衛隊に対し、リエゾン派遣を要請	○市より、リエゾン派遣要請を受理
	12:00		▲厚別川（厚別）氾濫注意水位超過			○災害対策本部設置 ○避難所の開設開始（各区）	○災害警備本部設置（北海道警察） ○第18普通科連隊は第3種非常勤務体制に移行・災害派遣準備
	12:30	★新川氾濫警報発表	▲新川（天狗橋）避難判断水位超過 ▲豊平川（藻岩）消防団待機水位超過 ▲中の川（共栄橋）氾濫注意水位超過 ▲琴似発寒川（西野）避難判断水位超過 ▲界川（界川）観測開始水位超過 ▲左股側（宝来橋下流）危険水位超過 ▲三樽別川（三樽別2号橋）危険水位超過	◆大雨警報（土砂災害）発表基準超過が増加（赤）（市域内：705, 804, 805, 806, 807, 905, 906, 907） ◆土砂災害警戒情報発表基準超過が発生（薄紫・紫）（市域外）	◇内水氾濫による道路の冠水発生（各区）	▲高齢者等避難発令（新川） ▲避難指示発令（左股川） ▲避難指示発令（三樽別川） ◆高齢者等避難発令（705, 804, 805, 806, 807, 905, 906, 907） ◇被害状況の把握・対応（内水氾濫）	○市にリエゾン到着 ○札幌河川事務所からのホットライン（新川避難判断水位超過について）
	12:40			◆大雨警報（土砂災害）発表基準超過が増加（赤）（市域内：803）		◆高齢者等避難発令（803）	
	12:50		▲精進川（精進川）氾濫注意水位超過				
	13:00	★土砂災害警戒情報発表		◆大雨警報（土砂災害）発表基準超過が増加（赤）（市域内：904）		◆高齢者等避難発令（904）	
	13:10		▲厚別川（厚別）避難判断水位超過 ▲琴似川（琴似川）避難判断水位超過	◆土砂災害警戒情報発表基準超過（薄紫）（市域外に接触：807） ◆大雨警報（土砂災害）発表基準超過が増加（赤）（市域内：802, 903, 004, 005）		◆避難指示発令（807） ◆高齢者等避難発令（802, 903, 004, 005）	
	13:20		▲星置川（星置川）消防団待機水位超過	◆大雨警報（土砂災害）発表基準超過が増加（赤）（市域内：801）		◆高齢者等避難発令（801） ○避難所の開設完了（各区）	
	13:30	【訓練開始】	▲琴似発寒川（西野）氾濫危険水位超過	◆土砂災害警戒情報発表基準超過が増加（薄紫）（市域内：705） 大雨警報（土砂災害）発表基準超過が増加（赤）（市域内：003, 006）	◇内水氾濫による道路の冠水発生増加（各区）	▲避難指示発令（琴似発寒川） ◆避難指示発令（705, 804, 805, 806） ◆高齢者等避難発令（003, 006） ◇被害状況の把握・対応（内水氾濫）	
	13:40	★新川氾濫危険情報発表	▲新川（天狗橋）氾濫危険水位超過 ▲精進川（精進川）避難判断水位超過 ▲中の川（共栄橋）避難判断水位超過	◆土砂災害警戒情報発表基準超過が増加（薄紫・紫）（市域内：803, 804, 805, 806, 904, 905）		▲避難指示発令（新川） ◆避難指示発令（803, 804, 806, 904, 905, 802, 807, 903, 906, 907, 003, 004, 005, 006）	○札幌河川事務所からのホットライン（新川氾濫危険水位超過について）
	13:50		▲旧中の川の氾濫の可能性が大きい旨の情報	◆土砂災害警戒情報発表基準超過が増加（薄紫）（市域内：807, 906）		▲避難指示発令（旧中の川）	
	14:00	★大雨特別警報（土砂災害、浸水害）発表 ★豊平川氾濫注意情報発表	▲豊平川（藻岩）氾濫注意水位超過 ▲三樽別川（三樽別2号機）氾濫開始水位超過	◆大雨警報（土砂災害）発表基準超過が増加（赤）（市域内：902, 007, 103, 104） ◆土砂災害警戒情報発表基準超過が増加（薄紫）（市域内：903, 907）	◇南区において土砂災害発生	▲緊急安全確保発令（三樽別川） ◆避難指示発令（902, 007） ◆高齢者等避難発令（103, 104）	第18普通科連隊は災害派遣準備完了
	14:10		▲星置川（星置川）氾濫注意水位超過 ▲左股川（宝来橋下流）氾濫開始水位超過	◆土砂災害警戒情報発表基準超過が増加（薄紫）（市域内：003, 004）		▲緊急安全確保発令（左股川） ◆避難指示発令（103, 104）	

日	時間	★気象情報等	▲河川情報	◆土砂災害危険度情報	◇被害状況等	札幌市の対応（予想）	関係機関
	14:20		▲厚別川（厚別）氾濫危険水位超過 ▲琴似川（琴似川）氾濫危険水位超過 ▲界川（界川）危険水位超過 ▲旧中の川氾濫（越水） ▲三樽別川（三樽別2号機）氾濫（越水）	◆大雨警報（土砂災害）発表基準超過が増加（赤）（市域内：008,105） ◆土砂災害警戒情報発表基準超過が増加（薄紫・紫）（市域内：005）		▲避難指示発令（厚別川） ▲避難指示発令（琴似川） ▲避難指示発令（界川） ▲緊急安全確保発令（旧中の川、三樽別川） ◆避難指示発令（008,105）	
	14:30		▲中の川（共栄橋）氾濫危険水位超過 ▲琴似発寒川（西野）氾濫（越水） ▲左股川（宝来橋下流）氾濫（越水）	◆大雨警報（土砂災害）発表基準超過が増加（赤）（市域内：203）		▲避難指示発令（中の川） ▲緊急安全確保発令（琴似発寒川、左股川） ◆高齢者等避難発令（203）	
	14:40				◇西区において土砂災害発生	◇被害状況の把握・対応（土砂災害）	
	14:50		▲星置川（星置川）避難判断水位超過	◆土砂災害警戒情報発表基準超過が増加（薄紫・紫）（市域内：103,104）	◇西区、手稲区において床下浸水発生（旧中の川） ◇手稲区において床下浸水発生（三樽別川）	◇被害状況の把握・対応（床下浸水） ◆避難指示発令（203）	
	15:00	★新川氾濫発生情報発表	▲新川（天狗橋）氾濫（越水） ▲旧中の川の水位下降 ▲三樽別川（三樽別2号機）の水位下降	◆大雨警報（土砂災害）発表基準超過が増加（赤）（市域内：107）◆土砂災害警戒情報発表基準超過が増加（薄紫・紫）（市域内：006,007,008,105,203）	◇中央区、西区において床下浸水発生（琴似発寒川） ◇中央区、西区において床下浸水発生（左股川）	▲緊急安全確保発令（新川） ◇被害状況の把握・対応（床下浸水）	
	15:10		▲左股側（宝来橋下流）の水位下降		◇手稲区において土砂災害発生		
	15:20	★豊平川氾濫警戒情報発表	▲豊平川（藻岩）避難判断水位超過 ▲琴似川（琴似川）の水位下降			▲高齢者等避難発令（豊平川）	○札幌河川事務所からのホットライン（豊平川避難判断水位超過について）
	15:30		▲厚別川（厚別）の水位下降 ▲中の川（共栄橋）の水位下降 ▲琴似発寒川（西野）の水位下降		◇北区、西区、手稲区において床上浸水発生（新川）	◇被害状況の把握・対応（床上浸水）	
	15:40		▲星置川（星置川）氾濫危険水位超過			▲避難指示発令（星置川）	○指定都市市長会事務局より被災状況や応援の必要性について確認連絡
	15:50		▲星置川（星置川）の水位下降	◆市域外の南側より、大雨注意報発表基準超過（黄）及び大雨警報（土砂災害）発表基準超過（赤）に推移			
	16:00		▲新川（天狗橋）の水位下降			第1回災害対策本部会議	
	16:10		▲精進川（精進川）の水位下降 ▲界川（界川）の水位下降	◆市域内の西側より、大雨注意報発表基準超過（黄）及び大雨警報（土砂災害）発表基準超過（赤）に推移			
	16:20		▲豊平川（藻岩橋）の水位下降				
	16:30	【訓練終了】					

北海道土砂災害警戒情報システムの土砂災害危険度の推移

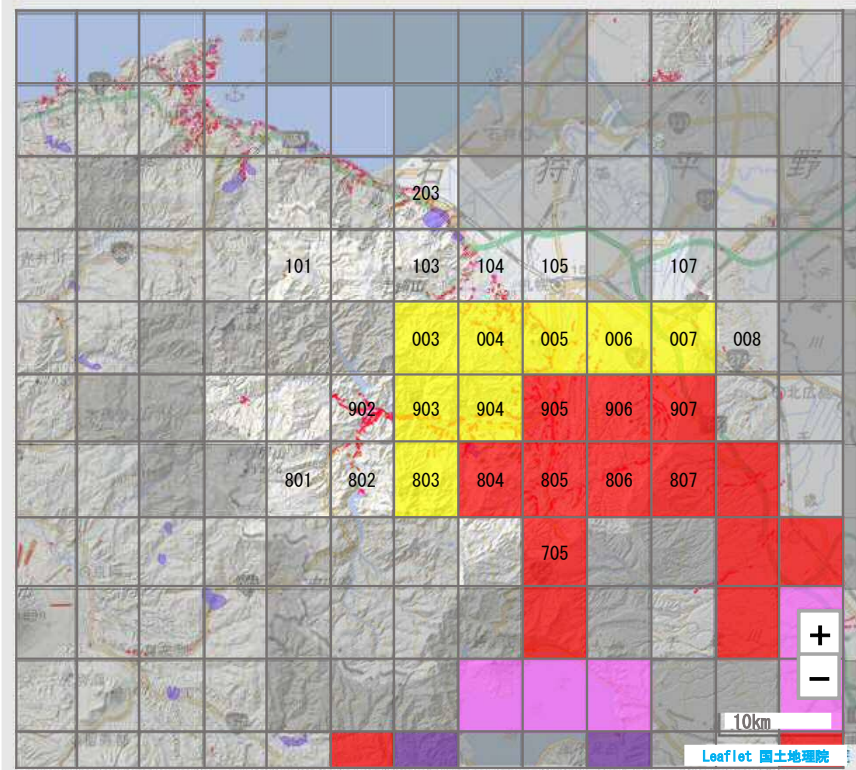
7月29日（金） 12：30～16：30

北海道 北海道土砂災害警戒情報システム

- メニュー
- ホーム
- 土砂災害警戒情報
- 警戒情報発表履歴
- 土砂災害危険度情報 現在の状況**
- 土砂災害危険度情報 過去データライブラリ
- 降雨情報
- 土砂災害警戒区域等の指定状況
- 土砂災害警戒区域 警戒避難体制整備ツール
- 用語解説
- リンク
- お問い合わせ
- お読み下さい!
- 北海道公式サイト
- 北海道 河川砂防課

土砂災害危険度情報 市町村マップ 最新

札幌市 土砂災害危険度 1km表示 5km表示



29日12時30分実況

5日前~2時間先まで

- 凡例
- 土砂災害警戒情報 発表基準超過(実況) 警戒レベル4相当
 - 土砂災害警戒情報 発表基準超過(予想) 警戒レベル4相当
 - 大雨警報(土砂災害) 発表基準超過(予想) 警戒レベル3相当
 - 大雨注意報発表基準超過(予想) 警戒レベル2相当
 - 警戒基準なし
- ※予想は2時間先までの予想を含む
- [警戒レベルについてはこちら\(内閣府のページへ\)](#)

戻る

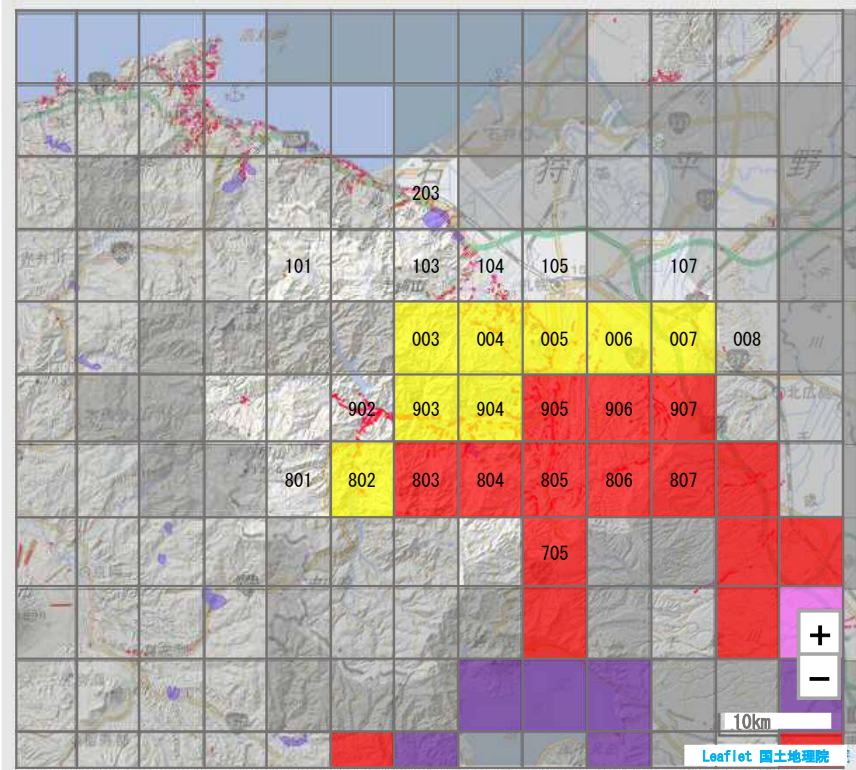
この土砂災害危険度情報は、直近30分前から2時間後(予想)を含めた降雨の状況から判定した参考情報です。
 この土砂災害危険度と土砂災害警戒情報の発表と必ずしも一致するものではありません。
 最新の情報を確認するため、画面右上の最新ボタン、またまお使いのブラウザの更新ボタンを押してからご覧ください。
 危険度情報の詳細な説明については、[こちら](#)をご参照ください。

北海道 北海道土砂災害警戒情報システム

- メニュー
- ホーム
- 土砂災害警戒情報
- 警戒情報発表履歴
- 土砂災害危険度情報 現在の状況**
- 土砂災害危険度情報 過去データライブラリ
- 降雨情報
- 土砂災害警戒区域等の指定状況
- 土砂災害警戒区域 警戒避難体制整備ツール
- 用語解説
- リンク
- お問い合わせ
- お読み下さい!
- 北海道公式サイト
- 北海道 河川砂防課

土砂災害危険度情報 市町村マップ 最新

札幌市 土砂災害危険度 1km表示 5km表示



29日12時40分実況

5日前~2時間先まで

- 凡例
- 土砂災害警戒情報 発表基準超過(実況) 警戒レベル4相当
 - 土砂災害警戒情報 発表基準超過(予想) 警戒レベル4相当
 - 大雨警報(土砂災害) 発表基準超過(予想) 警戒レベル3相当
 - 大雨注意発表基準超過(予想) 警戒レベル2相当
 - 警戒基準なし
- ※予想は2時間先までの予想を含む
- [警戒レベルについてはこちら\(内閣府のページへ\)](#)

戻る

この土砂災害危険度情報は、直近30分前から2時間後(予想)を含めた降雨の状況から判定した参考情報です。

この土砂災害危険度と土砂災害警戒情報の発表と必ずしも一致するものではありません。

最新の情報を確認するため、画面右上の最新ボタン、またまお使いのブラウザの更新ボタンを押してからご覧ください。

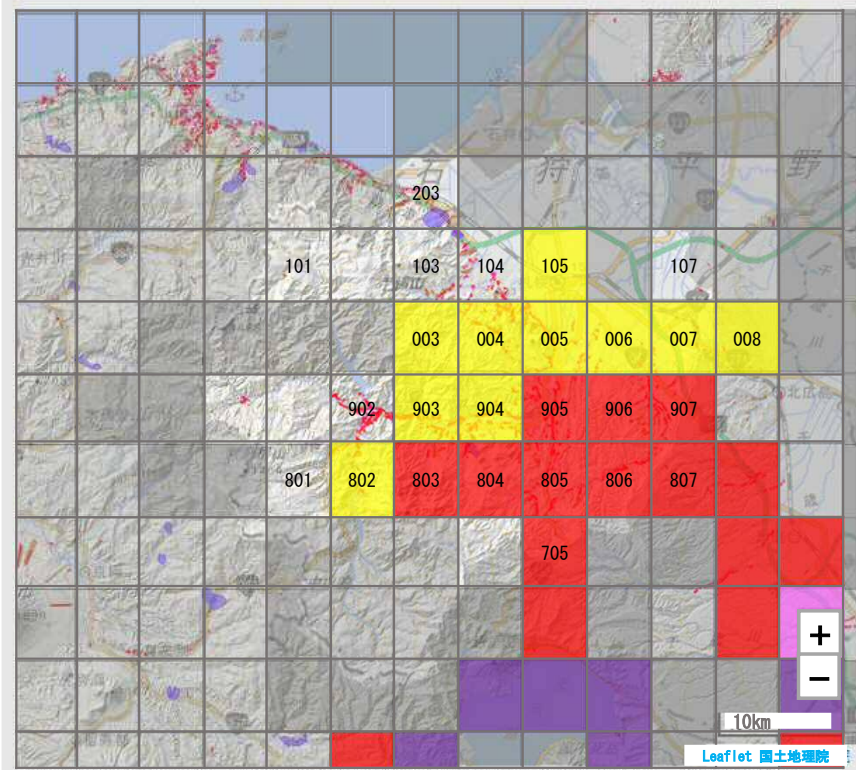
危険度情報の詳細な説明については、[こちら](#)をご参照ください。

北海道 北海道土砂災害警戒情報システム

- メニュー
- ホーム
- 土砂災害警戒情報
- 警戒情報発表履歴
- 土砂災害危険度情報 現在の状況**
- 土砂災害危険度情報 過去データライブラリ
- 降雨情報
- 土砂災害警戒区域等の指定状況
- 土砂災害警戒区域 警戒避難体制整備ツール
- 用語解説
- リンク
- お問い合わせ
- お読み下さい!
- 北海道公式サイト
- 北海道 河川砂防課

土砂災害危険度情報 市町村マップ 最新

札幌市 土砂災害危険度 1km表示 5km表示



29日12時50分実況

5日前~2時間先まで

- 凡例
- 土砂災害警戒情報 発表基準超過(実況) 警戒レベル4相当
 - 土砂災害警戒情報 発表基準超過(予想) 警戒レベル4相当
 - 大雨警報(土砂災害) 発表基準超過(予想) 警戒レベル3相当
 - 大雨注意報発表基準超過(予想) 警戒レベル2相当
 - 警戒基準なし
- ※予想は2時間先までの予想を含む
- [警戒レベルについてはこちら\(内閣府のページへ\)](#)

戻る

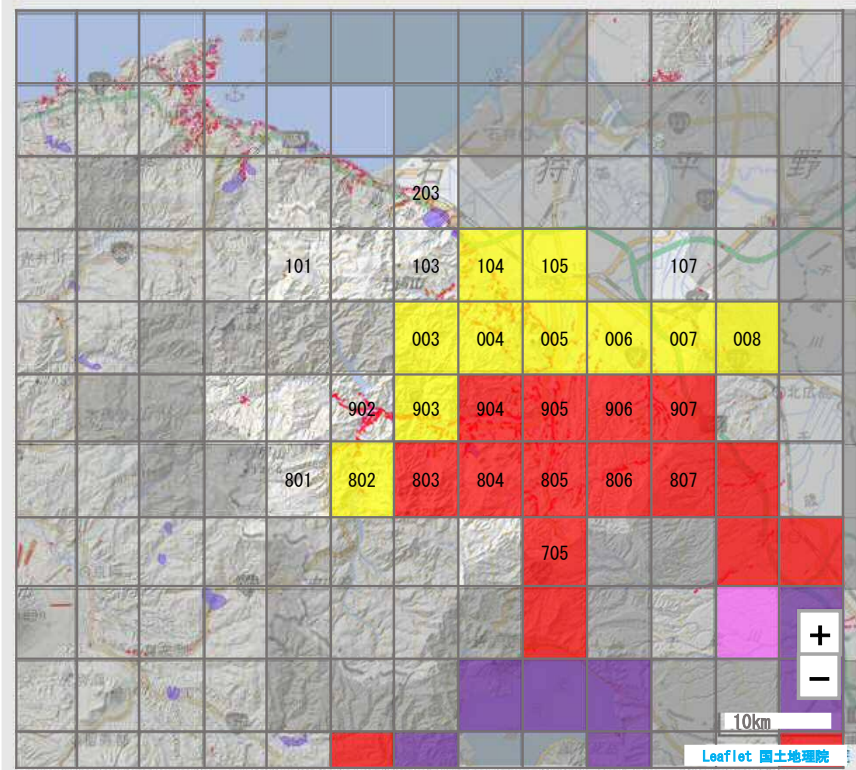
この土砂災害危険度情報は、直近30分前から2時間後(予想)を含めた降雨の状況から判定した参考情報です。
 この土砂災害危険度と土砂災害警戒情報の発表と必ずしも一致するものではありません。
 最新の情報を確認するため、画面右上の最新ボタン、またまお使いのブラウザの更新ボタンを押してからご覧ください。
 危険度情報の詳細な説明については、[こちら](#)をご参照ください。

北海道 北海道土砂災害警戒情報システム

- メニュー
- ホーム
- 土砂災害警戒情報
- 警戒情報発表履歴
- 土砂災害危険度情報 現在の状況**
- 土砂災害危険度情報 過去データライブラリ
- 降雨情報
- 土砂災害警戒区域等の指定状況
- 土砂災害警戒区域 警戒避難体制整備ツール
- 用語解説
- リンク
- お問い合わせ
- お読み下さい!
- 北海道公式サイト
- 北海道 河川砂防課

土砂災害危険度情報 市町村マップ 最新

札幌市 土砂災害危険度 1km表示 5km表示



29日13時00分実況

5日前~2時間先まで

- 凡例
- 土砂災害警戒情報 発表基準超過(実況) 警戒レベル4相当
 - 土砂災害警戒情報 発表基準超過(予想) 警戒レベル4相当
 - 大雨警報(土砂災害) 発表基準超過(予想) 警戒レベル3相当
 - 大雨注意報発表基準超過(予想) 警戒レベル2相当
 - 警戒基準なし
- ※予想は2時間先までの予想を含む
- [警戒レベルについてはこちら\(内閣府のページへ\)](#)

戻る

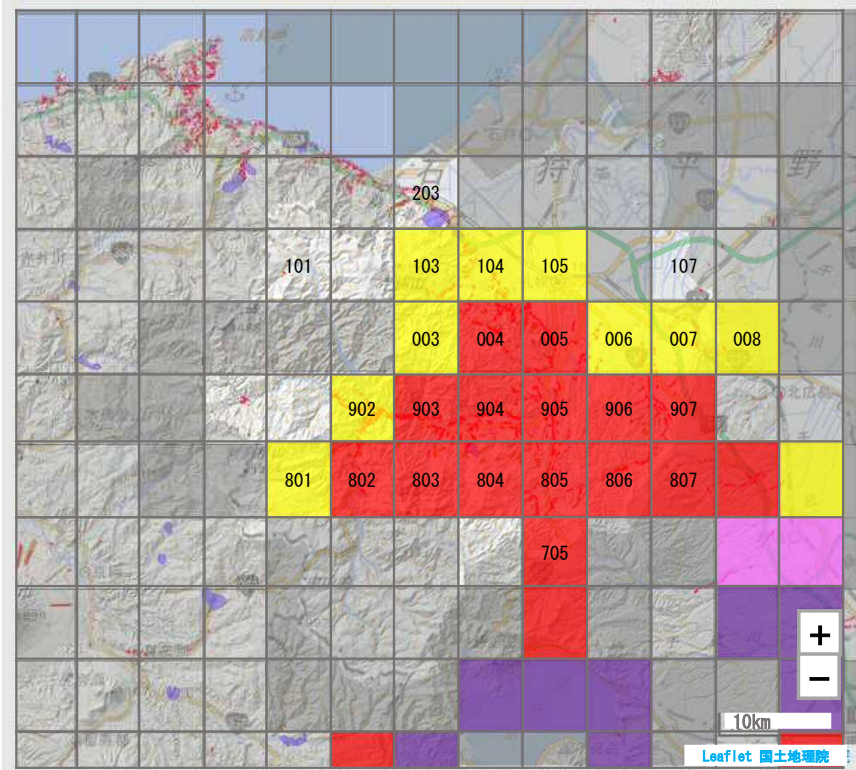
この土砂災害危険度情報は、直近30分前から2時間後(予想)を含めた降雨の状況から判定した参考情報です。
 この土砂災害危険度と土砂災害警戒情報の発表と必ずしも一致するものではありません。
 最新の情報を確認するため、画面右上の最新ボタン、またまお使いのブラウザの更新ボタンを押してからご覧ください。
 危険度情報の詳細な説明については、[こちら](#)をご参照ください。

北海道 北海道土砂災害警戒情報システム

- メニュー
- ホーム
- 土砂災害警戒情報
- 警戒情報発表履歴
- 土砂災害危険度情報 現在の状況**
- 土砂災害危険度情報 過去データライブラリ
- 降雨情報
- 土砂災害警戒区域等の指定状況
- 土砂災害警戒区域 警戒避難体制整備ツール
- 用語解説
- リンク
- お問い合わせ
- お読み下さい!
- 北海道公式サイト
- 北海道 河川砂防課

土砂災害危険度情報 市町村マップ 最新

札幌市 土砂災害危険度 1km表示 5km表示



29日13時10分実況

5日前~2時間先まで

- 凡例
- 土砂災害警戒情報 発表基準超過(実況) 警戒レベル4相当
 - 土砂災害警戒情報 発表基準超過(予想) 警戒レベル4相当
 - 大雨警報(土砂災害) 発表基準超過(予想) 警戒レベル3相当
 - 大雨注意発表基準超過(予想) 警戒レベル2相当
 - 警戒基準なし
- ※予想は2時間先までの予想を含む
- [警戒レベルについてはこちら\(内閣府のページへ\)](#)

戻る

この土砂災害危険度情報は、直近30分前から2時間後(予想)を含めた降雨の状況から判定した参考情報です。

この土砂災害危険度と土砂災害警戒情報の発表と必ずしも一致するものではありません。

最新の情報を確認するため、画面右上の最新ボタン、またまお使いのブラウザの更新ボタンを押してからご覧ください。

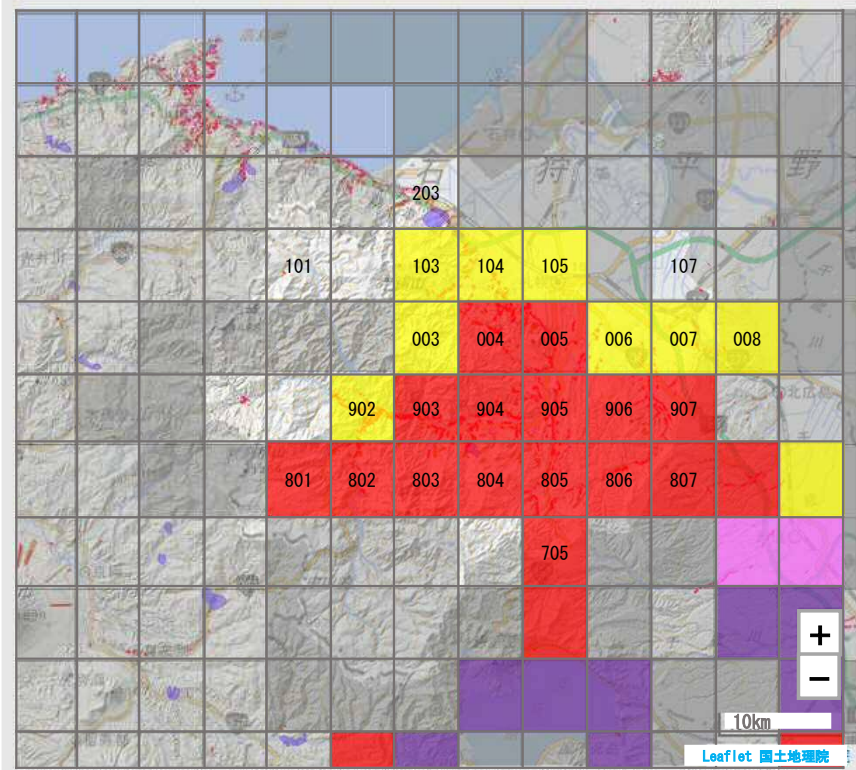
危険度情報の詳細な説明については、[こちら](#)をご参照ください。

北海道 北海道土砂災害警戒情報システム

- メニュー
- ホーム
- 土砂災害警戒情報
- 警戒情報発表履歴
- 土砂災害危険度情報 現在の状況**
- 土砂災害危険度情報 過去データライブラリ
- 降雨情報
- 土砂災害警戒区域等の指定状況
- 土砂災害警戒区域 警戒避難体制整備ツール
- 用語解説
- リンク
- お問い合わせ
- お読み下さい!
- 北海道公式サイト
- 北海道 河川砂防課

土砂災害危険度情報 市町村マップ 最新

札幌市 土砂災害危険度 1km表示 5km表示



29日13時20分実況

5日前~2時間先まで

- 凡例
- 土砂災害警戒情報 発表基準超過(実況) 警戒レベル4相当
 - 土砂災害警戒情報 発表基準超過(予想) 警戒レベル4相当
 - 大雨警報(土砂災害) 発表基準超過(予想) 警戒レベル3相当
 - 大雨注意発表基準超過(予想) 警戒レベル2相当
 - 警戒基準なし
- ※予想は2時間先までの予想を含む
- [警戒レベルについてはこちら\(内閣府のページへ\)](#)

戻る

この土砂災害危険度情報は、直近30分前から2時間後(予想)を含めた降雨の状況から判定した参考情報です。

この土砂災害危険度と土砂災害警戒情報の発表と必ずしも一致するものではありません。

最新の情報を確認するため、画面右上の最新ボタン、またまお使いのブラウザの更新ボタンを押してからご覧ください。

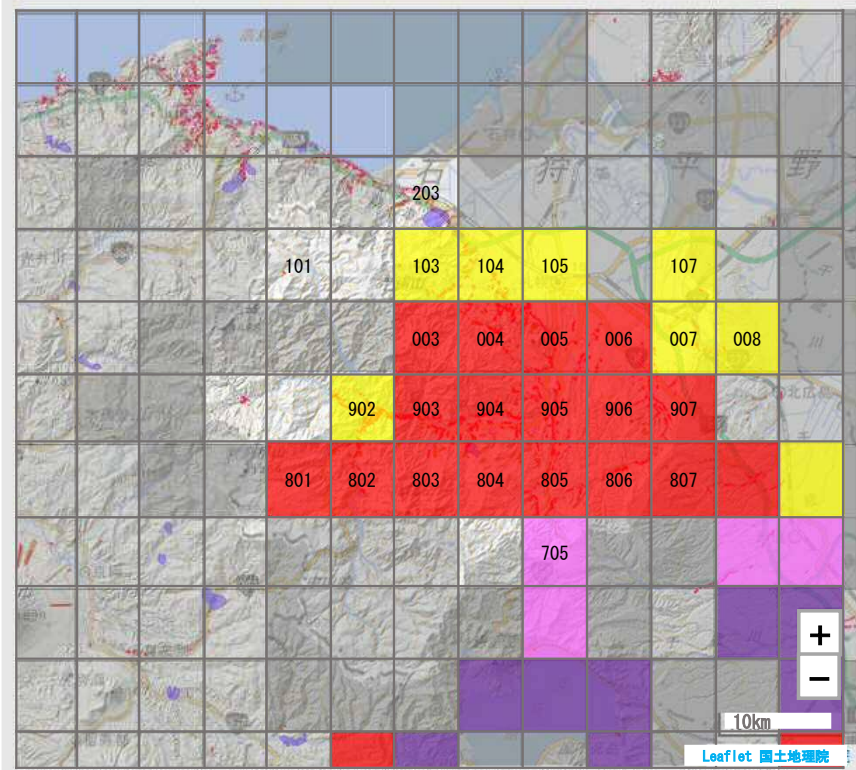
危険度情報の詳細な説明については、[こちら](#)をご参照ください。

北海道 北海道土砂災害警戒情報システム

- メニュー
- ホーム
- 土砂災害警戒情報
- 警戒情報発表履歴
- 土砂災害危険度情報 現在の状況**
- 土砂災害危険度情報 過去データライブラリ
- 降雨情報
- 土砂災害警戒区域等の指定状況
- 土砂災害警戒区域 警戒避難体制整備ツール
- 用語解説
- リンク
- お問い合わせ
- お読み下さい!
- 北海道公式サイト
- 北海道 河川砂防課

土砂災害危険度情報 市町村マップ 最新

札幌市 土砂災害危険度 1km表示 5km表示



29日13時30分実況

5日前~2時間先まで

- 凡例
- 土砂災害警戒情報 発表基準超過(実況) 警戒レベル4相当
 - 土砂災害警戒情報 発表基準超過(予想) 警戒レベル4相当
 - 大雨警報(土砂災害) 発表基準超過(予想) 警戒レベル3相当
 - 大雨注意発表基準超過(予想) 警戒レベル2相当
 - 警戒基準なし
- ※予想は2時間先までの予想を含む
- [警戒レベルについてはこちら\(内閣府のページへ\)](#)

戻る

この土砂災害危険度情報は、直近30分前から2時間後(予想)を含めた降雨の状況から判定した参考情報です。

この土砂災害危険度と土砂災害警戒情報の発表と必ずしも一致するものではありません。

最新の情報を確認するため、画面右上の最新ボタン、またまお使いのブラウザの更新ボタンを押してからご覧ください。

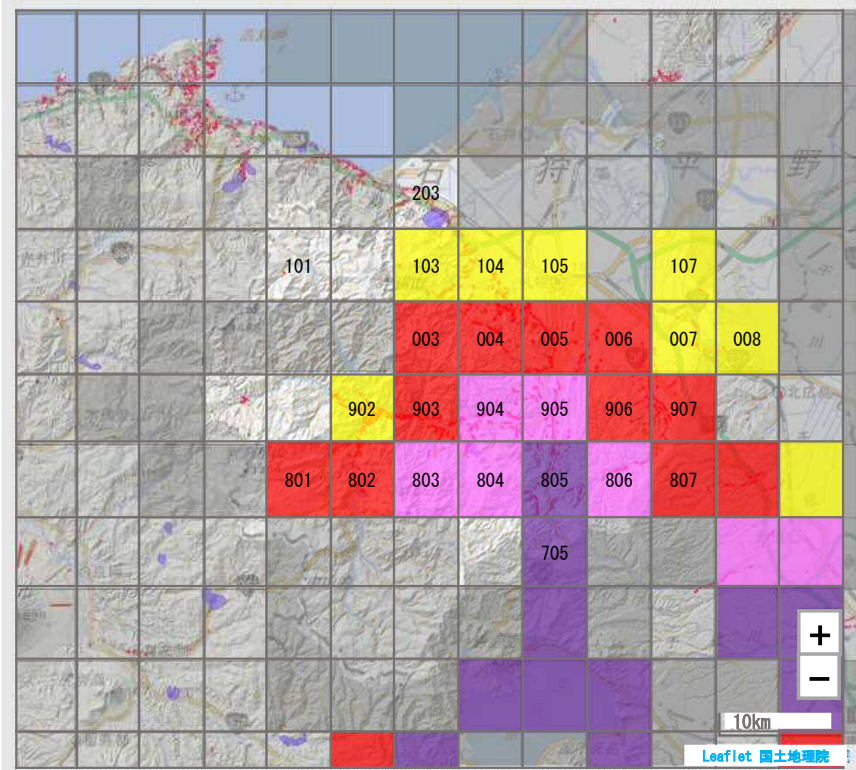
危険度情報の詳細な説明については、[こちら](#)をご参照ください。

北海道 北海道土砂災害警戒情報システム

- メニュー
- ホーム
- 土砂災害警戒情報
- 警戒情報発表履歴
- 土砂災害危険度情報 現在の状況**
- 土砂災害危険度情報 過去データライブラリ
- 降雨情報
- 土砂災害警戒区域等の指定状況
- 土砂災害警戒区域 警戒避難体制整備ツール
- 用語解説
- リンク
- お問い合わせ
- お読み下さい!
- 北海道公式サイト
- 北海道 河川砂防課

土砂災害危険度情報 市町村マップ 最新

札幌市 土砂災害危険度 1km表示 5km表示



29日13時40分実況

5日前~2時間先まで

- 凡例
- 土砂災害警戒情報 発表基準超過(実況) 警戒レベル4相当
 - 土砂災害警戒情報 発表基準超過(予想) 警戒レベル4相当
 - 大雨警報(土砂災害) 発表基準超過(予想) 警戒レベル3相当
 - 大雨注意発表基準超過(予想) 警戒レベル2相当
 - 警戒基準なし
- ※予想は2時間先までの予想を含む
- [警戒レベルについてはこちら\(内閣府のページへ\)](#)

戻る

この土砂災害危険度情報は、直近30分前から2時間後(予想)を含めた降雨の状況から判定した参考情報です。

この土砂災害危険度と土砂災害警戒情報の発表と必ずしも一致するものではありません。

最新の情報を確認するため、画面右上の最新ボタン、またまお使いのブラウザの更新ボタンを押してからご覧ください。

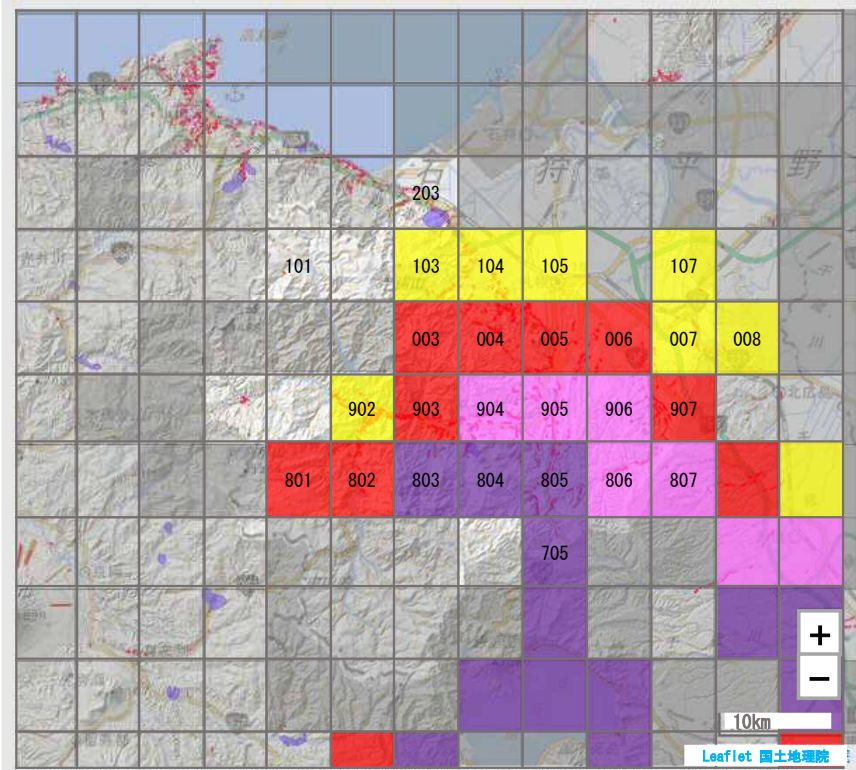
危険度情報の詳細な説明については、[こちら](#)をご参照ください。

北海道 北海道土砂災害警戒情報システム

- メニュー
- ホーム
- 土砂災害警戒情報
- 警戒情報発表履歴
- 土砂災害危険度情報 現在の状況**
- 土砂災害危険度情報 過去データライブラリ
- 降雨情報
- 土砂災害警戒区域等の指定状況
- 土砂災害警戒区域 警戒避難体制整備ツール
- 用語解説
- リンク
- お問い合わせ
- お読み下さい!
- 北海道公式サイト
- 北海道 河川砂防課

土砂災害危険度情報 市町村マップ 最新

札幌市 土砂災害危険度 1km表示 5km表示



29日13時50分実況

5日前~2時間先まで

- 凡例
- 土砂災害警戒情報 発表基準超過(実況) 警戒レベル4相当
 - 土砂災害警戒情報 発表基準超過(予想) 警戒レベル4相当
 - 大雨警報(土砂災害) 発表基準超過(予想) 警戒レベル3相当
 - 大雨注意発表基準超過(予想) 警戒レベル2相当
 - 警戒基準なし
- ※予想は2時間先までの予想を含む
- [警戒レベルについてはこちら\(内閣府のページへ\)](#)

戻る

この土砂災害危険度情報は、直近30分前から2時間後(予想)を含めた降雨の状況から判定した参考情報です。

この土砂災害危険度と土砂災害警戒情報の発表と必ずしも一致するものではありません。

最新の情報を確認するため、画面右上の最新ボタン、またまお使いのブラウザの更新ボタンを押してからご覧ください。

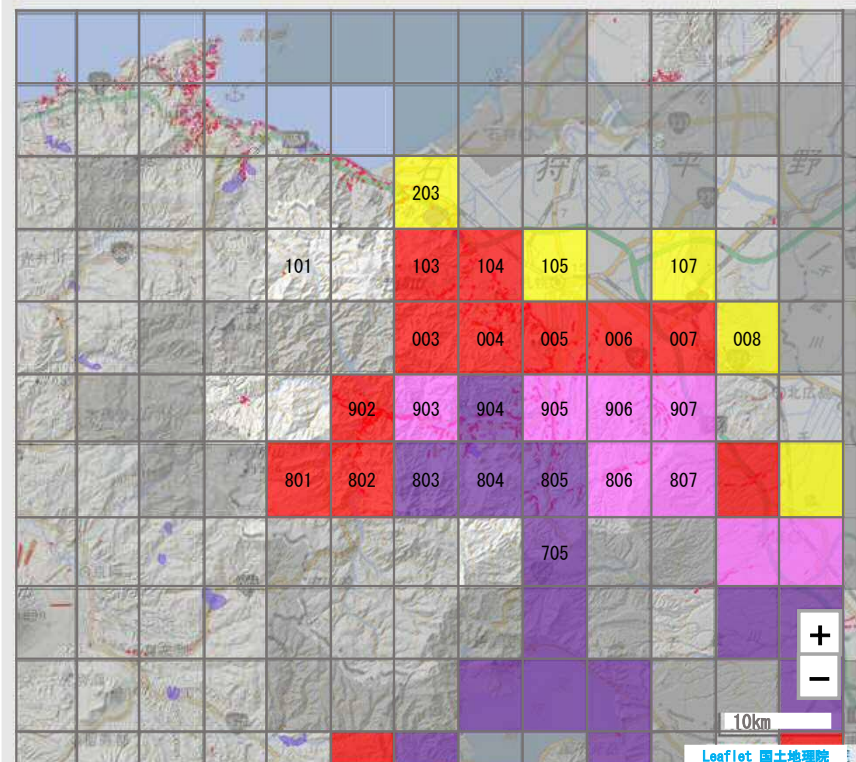
危険度情報の詳細な説明については、[こちら](#)をご参照ください。

北海道 北海道土砂災害警戒情報システム

- メニュー
- ホーム
- 土砂災害警戒情報
- 警戒情報発表履歴
- 土砂災害危険度情報 現在の状況**
- 土砂災害危険度情報 過去データライブラリ
- 降雨情報
- 土砂災害警戒区域等の指定状況
- 土砂災害警戒区域 警戒避難体制整備ツール
- 用語解説
- リンク
- お問い合わせ
- お読み下さい!
- 北海道公式サイト
- 北海道 河川砂防課

土砂災害危険度情報 市町村マップ 最新

札幌市 土砂災害危険度 1km表示 5km表示



29日14時00分実況

5日前~2時間先まで

- 凡例
- 土砂災害警戒情報 発表基準超過(実況) 警戒レベル4相当
 - 土砂災害警戒情報 発表基準超過(予想) 警戒レベル4相当
 - 大雨警報(土砂災害) 発表基準超過(予想) 警戒レベル3相当
 - 大雨注意報発表基準超過(予想) 警戒レベル2相当
 - 警戒基準なし
- ※予想は2時間先までの予想を含む
- [警戒レベルについてはこちら\(内閣府のページへ\)](#)

戻る

この土砂災害危険度情報は、直近30分前から2時間後(予想)を含めた降雨の状況から判定した参考情報です。

この土砂災害危険度と土砂災害警戒情報の発表と必ずしも一致するものではありません。

最新の情報を確認するため、画面右上の最新ボタン、またまお使いのブラウザの更新ボタンを押してからご覧ください。

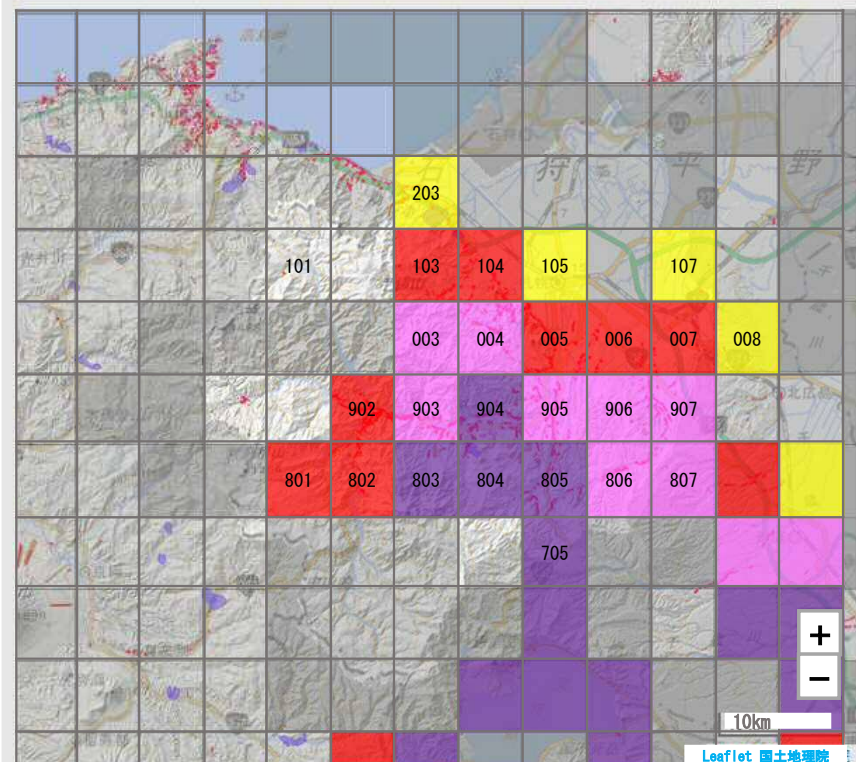
危険度情報の詳細な説明については、[こちら](#)をご参照ください。

北海道 北海道土砂災害警戒情報システム

- メニュー
- ホーム
- 土砂災害警戒情報
- 警戒情報発表履歴
- 土砂災害危険度情報現在の状況**
- 土砂災害危険度情報過去データライブラリ
- 降雨情報
- 土砂災害警戒区域等の指定状況
- 土砂災害警戒区域警戒避難体制整備ツール
- 用語解説
- リンク
- お問い合わせ
- お読み下さい!
- 北海道公式サイト
- 北海道 河川砂防課

土砂災害危険度情報 市町村マップ 最新

札幌市 土砂災害危険度 1km表示 5km表示



29日14時10分実況

5日前~2時間先まで

- 凡例
- 土砂災害警戒情報発表基準超過(実況)警戒レベル4相当
 - 土砂災害警戒情報発表基準超過(予想)警戒レベル4相当
 - 大雨警報(土砂災害)発表基準超過(予想)警戒レベル3相当
 - 大雨注意発表基準超過(予想)警戒レベル2相当
 - 警戒基準なし
- ※予想は2時間先までの予想を含む
- [警戒レベルについてはこちら\(内閣府のページへ\)](#)

戻る

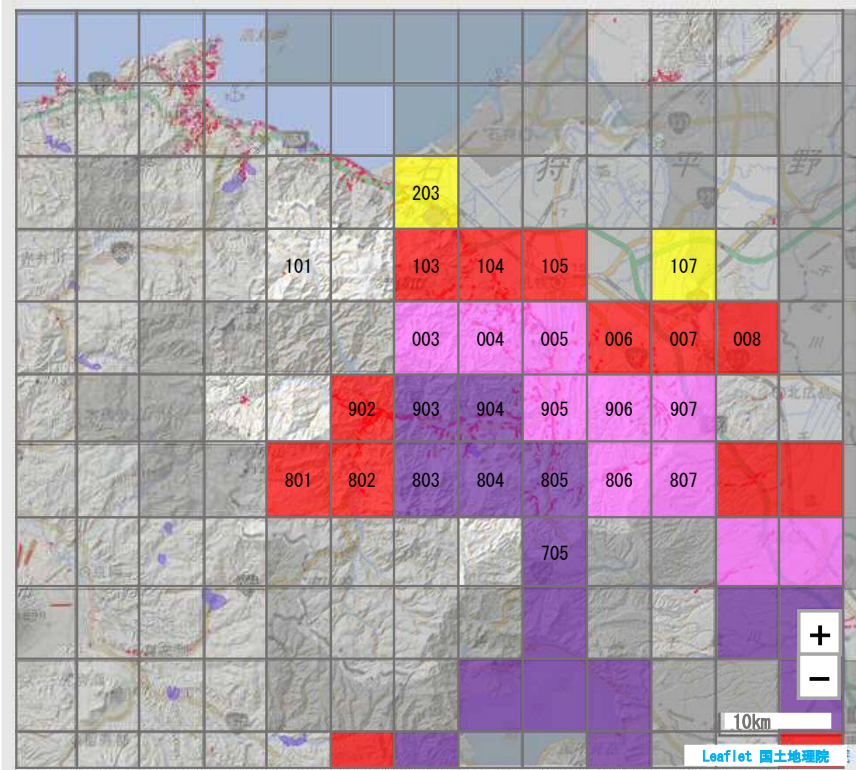
この土砂災害危険度情報は、直近30分前から2時間後(予想)を含めた降雨の状況から判定した参考情報です。
 この土砂災害危険度と土砂災害警戒情報の発表と必ずしも一致するものではありません。
 最新の情報を確認するため、画面右上の最新ボタン、またまお使いのブラウザの更新ボタンを押してからご覧ください。
 危険度情報の詳細な説明については、[こちら](#)をご参照ください。

北海道 北海道土砂災害警戒情報システム

- メニュー
- ホーム
- 土砂災害警戒情報
- 警戒情報発表履歴
- 土砂災害危険度情報 現在の状況**
- 土砂災害危険度情報 過去データライブラリ
- 降雨情報
- 土砂災害警戒区域等の指定状況
- 土砂災害警戒区域 警戒避難体制整備ツール
- 用語解説
- リンク
- お問い合わせ
- お読み下さい!
- 北海道公式サイト
- 北海道 河川砂防課

土砂災害危険度情報 市町村マップ 最新

札幌市 土砂災害危険度 1km表示 5km表示



29日14時20分実況

5日前~2時間先まで

- 凡例
- 土砂災害警戒情報 発表基準超過(実況) 警戒レベル4相当
 - 土砂災害警戒情報 発表基準超過(予想) 警戒レベル4相当
 - 大雨警報(土砂災害) 発表基準超過(予想) 警戒レベル3相当
 - 大雨注意報発表基準超過(予想) 警戒レベル2相当
 - 警戒基準なし
- ※予想は2時間先までの予想を含む
- [警戒レベルについてはこちら\(内閣府のページへ\)](#)

戻る

この土砂災害危険度情報は、直近30分前から2時間後(予想)を含めた降雨の状況から判定した参考情報です。

この土砂災害危険度と土砂災害警戒情報の発表と必ずしも一致するものではありません。

最新の情報を確認するため、画面右上の最新ボタン、またまお使いのブラウザの更新ボタンを押してからご覧ください。

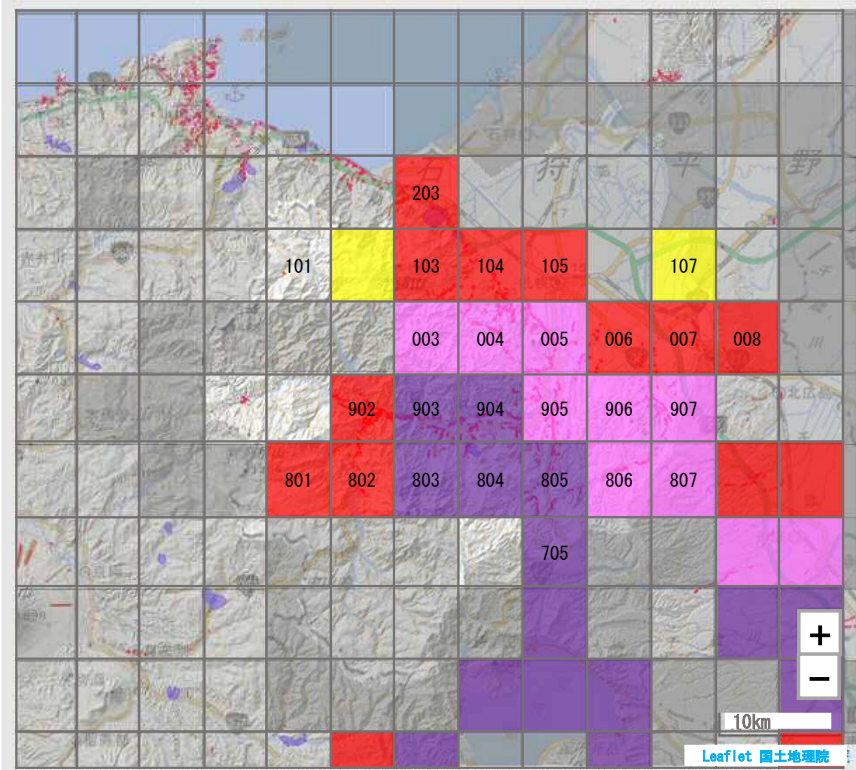
危険度情報の詳細な説明については、[こちら](#)をご参照ください。

北海道 北海道土砂災害警戒情報システム

- メニュー
- ホーム
- 土砂災害警戒情報
- 警戒情報発表履歴
- 土砂災害危険度情報 現在の状況**
- 土砂災害危険度情報 過去データライブラリ
- 降雨情報
- 土砂災害警戒区域等の指定状況
- 土砂災害警戒区域 警戒避難体制整備ツール
- 用語解説
- リンク
- お問い合わせ
- お読み下さい!
- 北海道公式サイト
- 北海道 河川砂防課

土砂災害危険度情報 市町村マップ 最新

札幌市 土砂災害危険度 1km表示 5km表示



29日14時30分実況

5日前~2時間先まで

- 凡例
- 土砂災害警戒情報 発表基準超過(実況) 警戒レベル4相当
 - 土砂災害警戒情報 発表基準超過(予想) 警戒レベル4相当
 - 大雨警報(土砂災害) 発表基準超過(予想) 警戒レベル3相当
 - 大雨注意発表基準超過(予想) 警戒レベル2相当
 - 警戒基準なし
- ※予想は2時間先までの予想を含む
- [警戒レベルについてはこちら\(内閣府のページへ\)](#)

戻る

この土砂災害危険度情報は、直近30分前から2時間後(予想)を含めた降雨の状況から判定した参考情報です。

この土砂災害危険度と土砂災害警戒情報の発表と必ずしも一致するものではありません。

最新の情報を確認するため、画面右上の最新ボタン、またまお使いのブラウザの更新ボタンを押してからご覧ください。

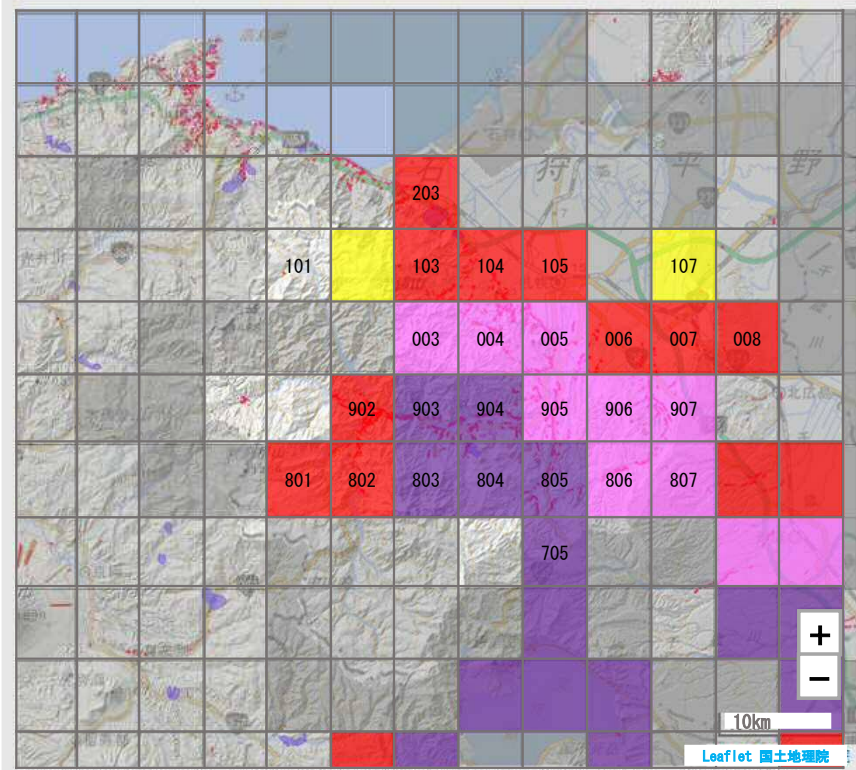
危険度情報の詳細な説明については、[こちら](#)をご参照ください。

北海道 北海道土砂災害警戒情報システム

- メニュー
- ホーム
- 土砂災害警戒情報
- 警戒情報発表履歴
- 土砂災害危険度情報 現在の状況**
- 土砂災害危険度情報 過去データライブラリ
- 降雨情報
- 土砂災害警戒区域等の指定状況
- 土砂災害警戒区域 警戒避難体制整備ツール
- 用語解説
- リンク
- お問い合わせ
- お読み下さい!
- 北海道公式サイト
- 北海道 河川砂防課

土砂災害危険度情報 市町村マップ 最新

札幌市 土砂災害危険度 1km表示 5km表示



29日14時40分実況

5日前~2時間先まで

- 凡例
- 土砂災害警戒情報 発表基準超過(実況) 警戒レベル4相当
 - 土砂災害警戒情報 発表基準超過(予想) 警戒レベル4相当
 - 大雨警報(土砂災害) 発表基準超過(予想) 警戒レベル3相当
 - 大雨注意報発表基準超過(予想) 警戒レベル2相当
 - 警戒基準なし
- ※予想は2時間先までの予想を含む
- [警戒レベルについてはこちら\(内閣府のページへ\)](#)

戻る

この土砂災害危険度情報は、直近30分前から2時間後(予想)を含めた降雨の状況から判定した参考情報です。

この土砂災害危険度と土砂災害警戒情報の発表と必ずしも一致するものではありません。

最新の情報を確認するため、画面右上の最新ボタン、またまお使いのブラウザの更新ボタンを押してからご覧ください。

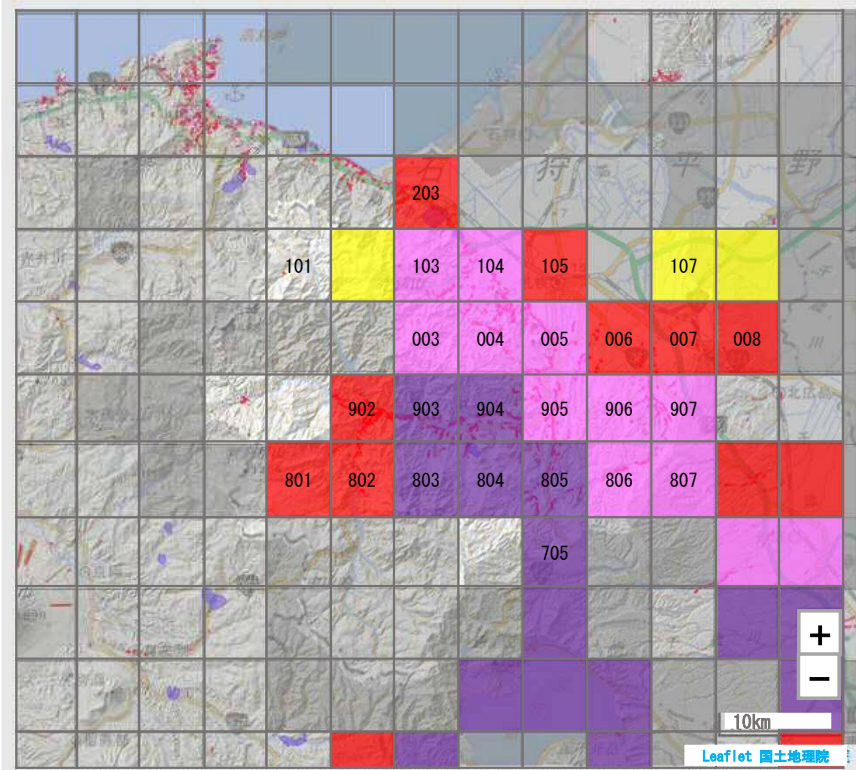
危険度情報の詳細な説明については、[こちら](#)をご参照ください。

北海道 北海道土砂災害警戒情報システム

- メニュー
- ホーム
- 土砂災害警戒情報
- 警戒情報発表履歴
- 土砂災害危険度情報 現在の状況**
- 土砂災害危険度情報 過去データライブラリ
- 降雨情報
- 土砂災害警戒区域等の指定状況
- 土砂災害警戒区域 警戒避難体制整備ツール
- 用語解説
- リンク
- お問い合わせ
- お読み下さい!
- 北海道公式サイト
- 北海道 河川砂防課

土砂災害危険度情報 市町村マップ 最新

札幌市 土砂災害危険度 1km表示 5km表示



29日14時50分実況

5日前~2時間先まで

- 凡例
- 土砂災害警戒情報 発表基準超過(実況) 警戒レベル4相当
 - 土砂災害警戒情報 発表基準超過(予想) 警戒レベル4相当
 - 大雨警報(土砂災害) 発表基準超過(予想) 警戒レベル3相当
 - 大雨注意報発表基準超過(予想) 警戒レベル2相当
 - 警戒基準なし
- ※予想は2時間先までの予想を含む
- [警戒レベルについてはこちら\(内閣府のページへ\)](#)

戻る

この土砂災害危険度情報は、直近30分前から2時間後(予想)を含めた降雨の状況から判定した参考情報です。

この土砂災害危険度と土砂災害警戒情報の発表と必ずしも一致するものではありません。

最新の情報を確認するため、画面右上の最新ボタン、またまお使いのブラウザの更新ボタンを押してからご覧ください。

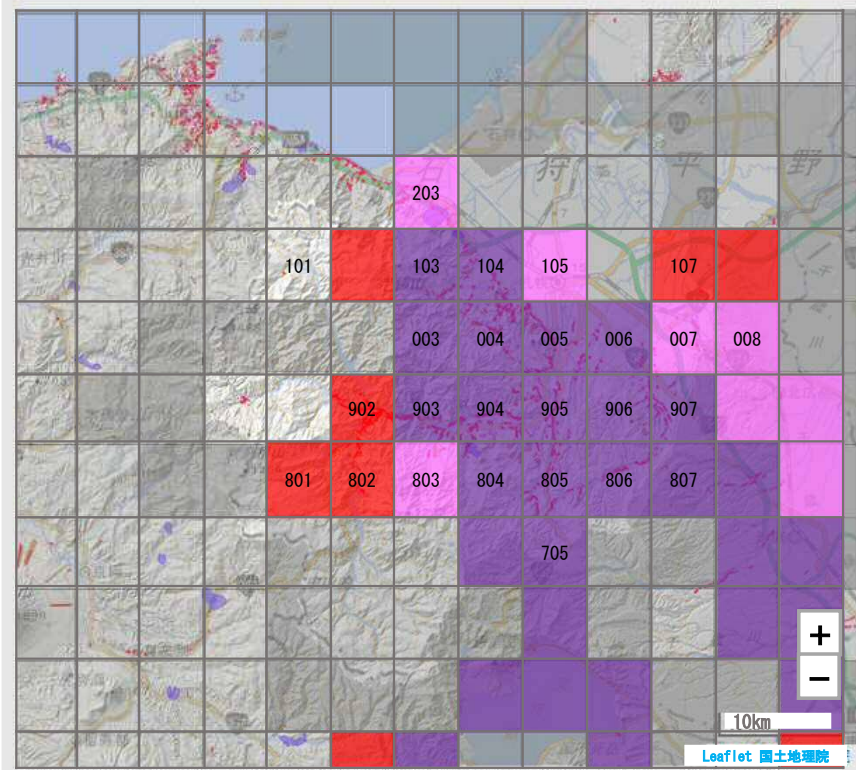
危険度情報の詳細な説明については、[こちら](#)をご参照ください。

北海道 北海道土砂災害警戒情報システム

- メニュー
- ホーム
- 土砂災害警戒情報
- 警戒情報発表履歴
- 土砂災害危険度情報 現在の状況**
- 土砂災害危険度情報 過去データライブラリ
- 降雨情報
- 土砂災害警戒区域等の指定状況
- 土砂災害警戒区域 警戒避難体制整備ツール
- 用語解説
- リンク
- お問い合わせ
- お読み下さい!
- 北海道公式サイト
- 北海道 河川砂防課

土砂災害危険度情報 市町村マップ 最新

札幌市 土砂災害危険度 1km表示 5km表示



29日 15時00分 実況

5日前~2時間先まで

- 凡例
- 土砂災害警戒情報 発表基準超過(実況) 警戒レベル4相当
 - 土砂災害警戒情報 発表基準超過(予想) 警戒レベル4相当
 - 大雨警報(土砂災害) 発表基準超過(予想) 警戒レベル3相当
 - 大雨注意報発表基準超過(予想) 警戒レベル2相当
 - 警戒基準なし
- ※予想は2時間先までの予想を含む
- [警戒レベルについてはこちら\(内閣府のページへ\)](#)

戻る

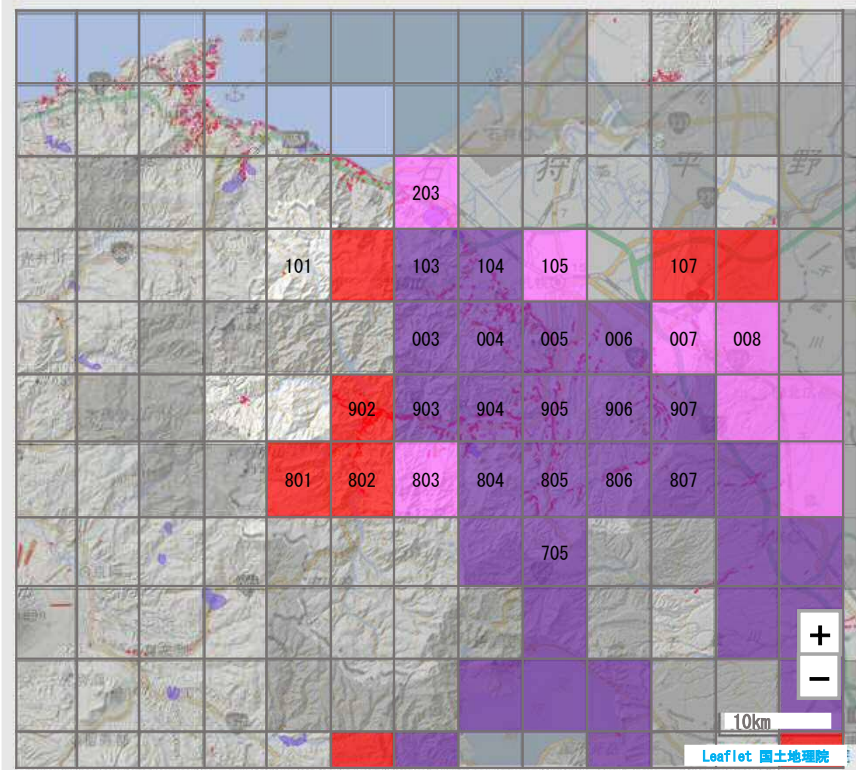
この土砂災害危険度情報は、直近30分前から2時間後(予想)を含めた降雨の状況から判定した参考情報です。この土砂災害危険度と土砂災害警戒情報の発表と必ずしも一致するものではありません。最新の情報を確認するため、画面右上の最新ボタン、またまお使いのブラウザの更新ボタンを押してからご覧ください。危険度情報の詳細な説明については、[こちら](#)をご参照ください。

北海道 北海道土砂災害警戒情報システム

- メニュー
- ホーム
- 土砂災害警戒情報
- 警戒情報発表履歴
- 土砂災害危険度情報 現在の状況**
- 土砂災害危険度情報 過去データライブラリ
- 降雨情報
- 土砂災害警戒区域等の指定状況
- 土砂災害警戒区域 警戒避難体制整備ツール
- 用語解説
- リンク
- お問い合わせ
- お読み下さい!
- 北海道公式サイト
- 北海道 河川砂防課

土砂災害危険度情報 市町村マップ 最新

札幌市 土砂災害危険度 1km表示 5km表示



29日15時10分実況

5日前~2時間先まで

- 凡例
- 土砂災害警戒情報 発表基準超過(実況) 警戒レベル4相当
 - 土砂災害警戒情報 発表基準超過(予想) 警戒レベル4相当
 - 大雨警報(土砂災害) 発表基準超過(予想) 警戒レベル3相当
 - 大雨注意報発表基準超過(予想) 警戒レベル2相当
 - 警戒基準なし
- ※予想は2時間先までの予想を含む
- [警戒レベルについてはこちら](#)
(内閣府のページへ)

戻る

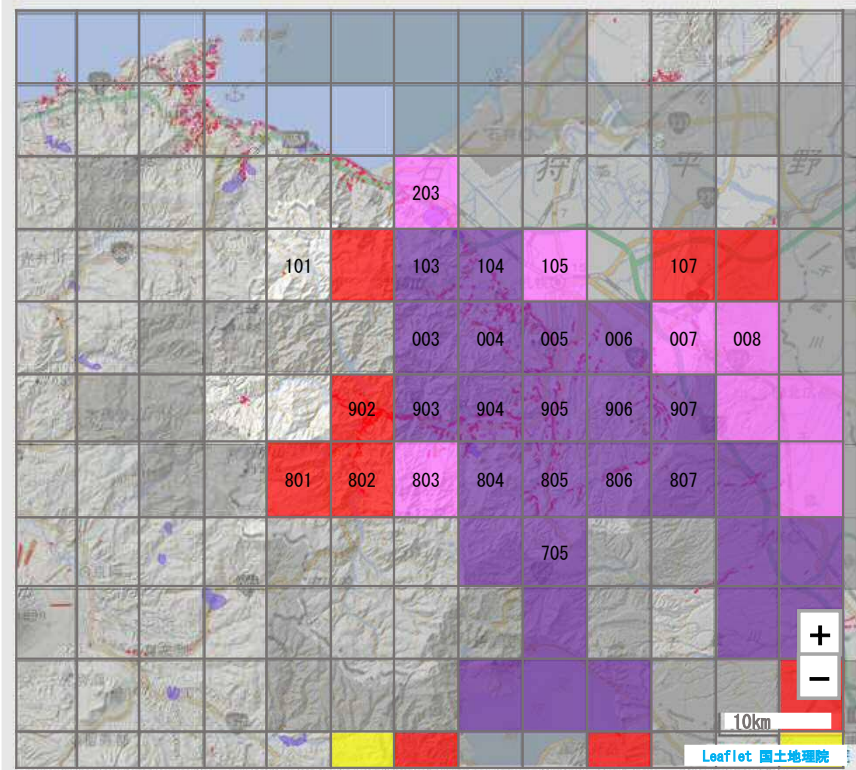
この土砂災害危険度情報は、直近30分前から2時間後(予想)を含めた降雨の状況から判定した参考情報です。
 この土砂災害危険度と土砂災害警戒情報の発表と必ずしも一致するものではありません。
 最新の情報を確認するため、画面右上の最新ボタン、またまお使いのブラウザの更新ボタンを押してからご覧ください。
 危険度情報の詳細な説明については、[こちら](#)をご参照ください。

北海道 北海道土砂災害警戒情報システム

- メニュー
- ホーム
- 土砂災害警戒情報
- 警戒情報発表履歴
- 土砂災害危険度情報 現在の状況**
- 土砂災害危険度情報 過去データライブラリ
- 降雨情報
- 土砂災害警戒区域等の指定状況
- 土砂災害警戒区域 警戒避難体制整備ツール
- 用語解説
- リンク
- お問い合わせ
- お読み下さい!
- 北海道公式サイト
- 北海道 河川砂防課

土砂災害危険度情報 市町村マップ 最新

札幌市 土砂災害危険度 1km表示 5km表示



29日15時20分実況

5日前~2時間先まで

- 凡例
- 土砂災害警戒情報 発表基準超過(実況) 警戒レベル4相当
 - 土砂災害警戒情報 発表基準超過(予想) 警戒レベル4相当
 - 大雨警報(土砂災害) 発表基準超過(予想) 警戒レベル3相当
 - 大雨注意報発表基準超過(予想) 警戒レベル2相当
 - 警戒基準なし
- ※予想は2時間先までの予想を含む
- [警戒レベルについてはこちら](#)
(内閣府のページへ)

戻る

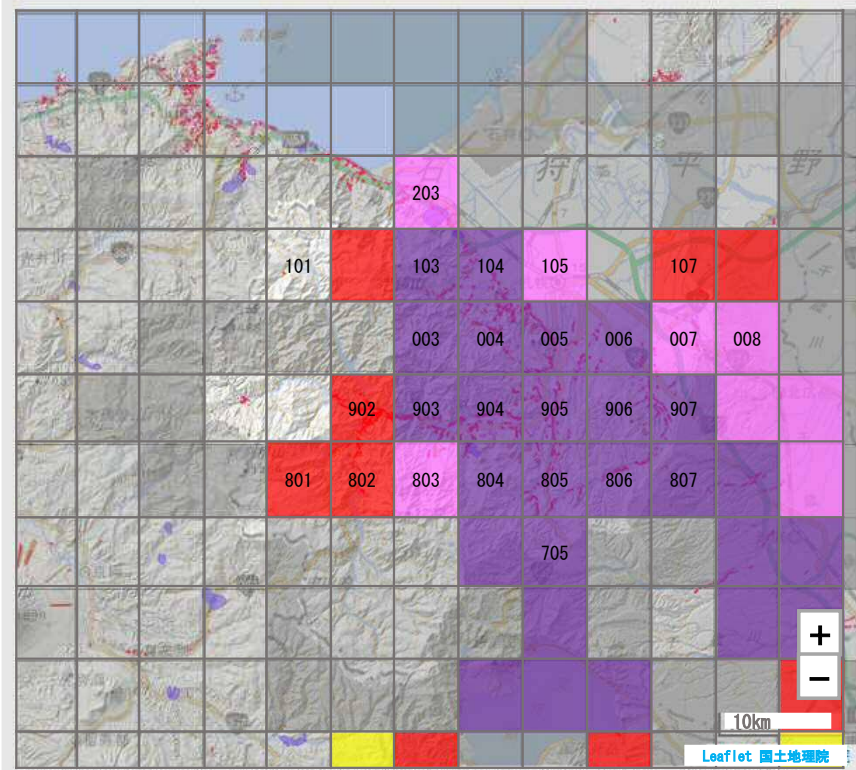
この土砂災害危険度情報は、直近30分前から2時間後(予想)を含めた降雨の状況から判定した参考情報です。
 この土砂災害危険度と土砂災害警戒情報の発表と必ずしも一致するものではありません。
 最新の情報を確認するため、画面右上の最新ボタン、またまお使いのブラウザの更新ボタンを押してからご覧ください。
 危険度情報の詳細な説明については、[こちら](#)をご参照ください。

北海道 北海道土砂災害警戒情報システム

- メニュー
- ホーム
- 土砂災害警戒情報
- 警戒情報発表履歴
- 土砂災害危険度情報 現在の状況**
- 土砂災害危険度情報 過去データライブラリ
- 降雨情報
- 土砂災害警戒区域等の指定状況
- 土砂災害警戒区域 警戒避難体制整備ツール
- 用語解説
- リンク
- お問い合わせ
- お読み下さい!
- 北海道公式サイト
- 北海道 河川砂防課

土砂災害危険度情報 市町村マップ 最新

札幌市 土砂災害危険度 1km表示 5km表示



29日15時30分実況

5日前~2時間先まで

- 凡例
- 土砂災害警戒情報 発表基準超過(実況) 警戒レベル4相当
 - 土砂災害警戒情報 発表基準超過(予想) 警戒レベル4相当
 - 大雨警報(土砂災害) 発表基準超過(予想) 警戒レベル3相当
 - 大雨注意報発表基準超過(予想) 警戒レベル2相当
 - 警戒基準なし
- ※予想は2時間先までの予想を含む
- [警戒レベルについてはこちら](#)
(内閣府のページへ)

戻る

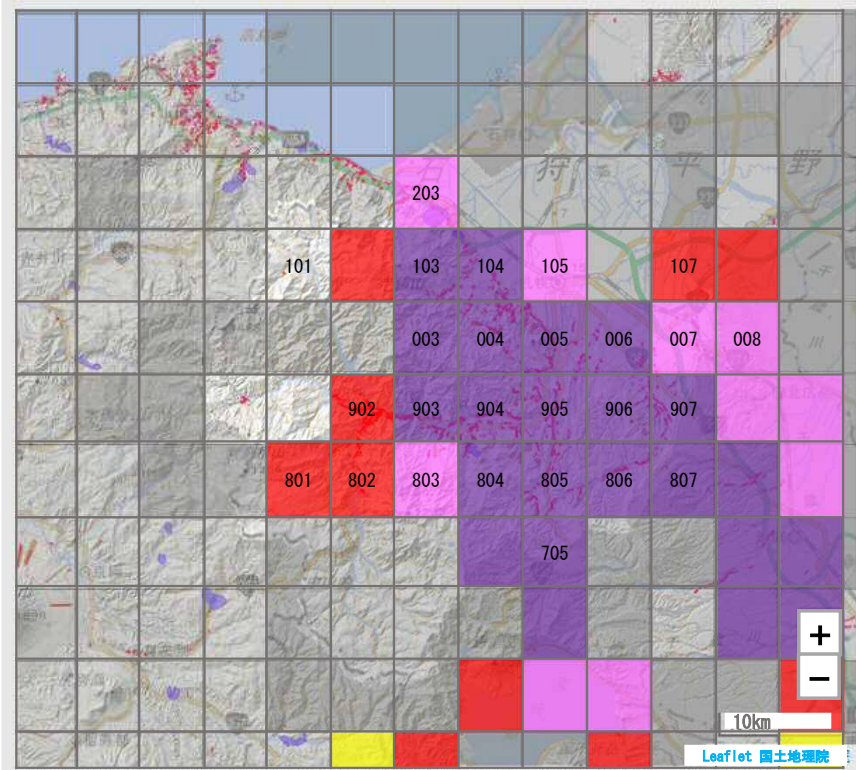
この土砂災害危険度情報は、直近30分前から2時間後(予想)を含めた降雨の状況から判定した参考情報です。
 この土砂災害危険度と土砂災害警戒情報の発表と必ずしも一致するものではありません。
 最新の情報を確認するため、画面右上の最新ボタン、またまお使いのブラウザの更新ボタンを押してからご覧ください。
 危険度情報の詳細な説明については、[こちら](#)をご参照ください。

北海道 北海道土砂災害警戒情報システム

- メニュー
- ホーム
- 土砂災害警戒情報
- 警戒情報発表履歴
- 土砂災害危険度情報 現在の状況**
- 土砂災害危険度情報 過去データライブラリ
- 降雨情報
- 土砂災害警戒区域等の指定状況
- 土砂災害警戒区域 警戒避難体制整備ツール
- 用語解説
- リンク
- お問い合わせ
- お読み下さい!
- 北海道公式サイト
- 北海道 河川砂防課

土砂災害危険度情報 市町村マップ 最新

札幌市 土砂災害危険度 1km表示 5km表示



29日15時40分実況

5日前~2時間先まで

- 凡例
- 土砂災害警戒情報 発表基準超過(実況) 警戒レベル4相当
 - 土砂災害警戒情報 発表基準超過(予想) 警戒レベル4相当
 - 大雨警報(土砂災害) 発表基準超過(予想) 警戒レベル3相当
 - 大雨注意報発表基準超過(予想) 警戒レベル2相当
 - 警戒基準なし
- ※予想は2時間先までの予想を含む
- [警戒レベルについてはこちら\(内閣府のページへ\)](#)

戻る

この土砂災害危険度情報は、直近30分前から2時間後(予想)を含めた降雨の状況から判定した参考情報です。

この土砂災害危険度と土砂災害警戒情報の発表と必ずしも一致するものではありません。

最新の情報を確認するため、画面右上の最新ボタン、またまお使いのブラウザの更新ボタンを押してからご覧ください。

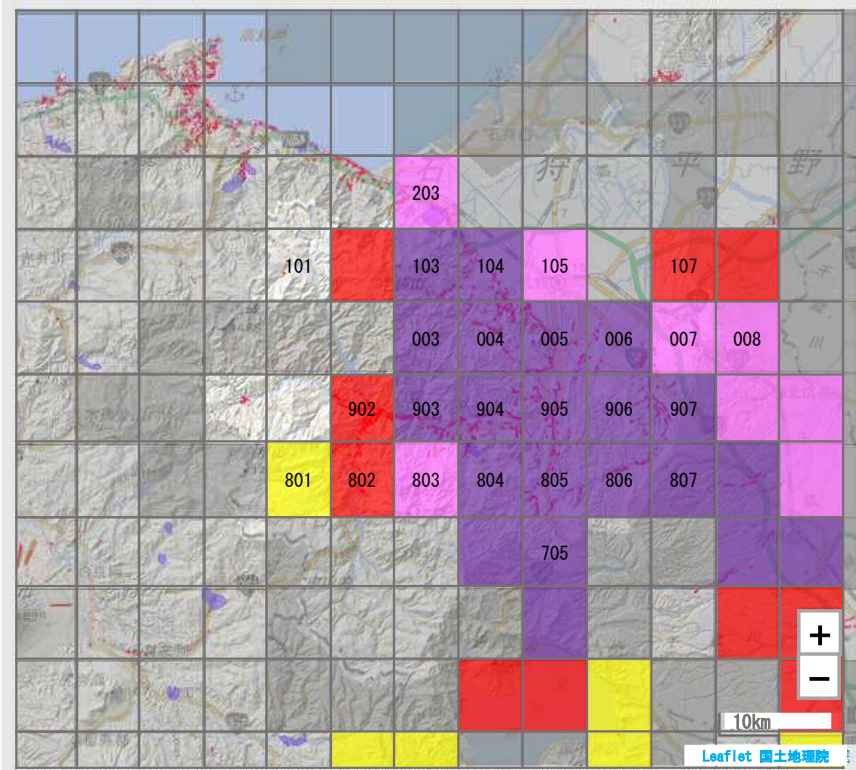
危険度情報の詳細な説明については、[こちら](#)をご参照ください。

北海道 北海道土砂災害警戒情報システム

- メニュー
- ホーム
- 土砂災害警戒情報
- 警戒情報発表履歴
- 土砂災害危険度情報 現在の状況**
- 土砂災害危険度情報 過去データライブラリ
- 降雨情報
- 土砂災害警戒区域等の指定状況
- 土砂災害警戒区域 警戒避難体制整備ツール
- 用語解説
- リンク
- お問い合わせ
- お読み下さい!
- 北海道公式サイト
- 北海道 河川砂防課

土砂災害危険度情報 市町村マップ 最新

札幌市 土砂災害危険度 1km表示 5km表示



29日15時50分実況

5日前~2時間先まで

- 凡例
- 土砂災害警戒情報 発表基準超過(実況) 警戒レベル4相当
 - 土砂災害警戒情報 発表基準超過(予想) 警戒レベル4相当
 - 大雨警報(土砂災害) 発表基準超過(予想) 警戒レベル3相当
 - 大雨注意報発表基準超過(予想) 警戒レベル2相当
 - 警戒基準なし
- ※予想は2時間先までの予想を含む
- [警戒レベルについてはこちら\(内閣府のページへ\)](#)

戻る

この土砂災害危険度情報は、直近30分前から2時間後(予想)を含めた降雨の状況から判定した参考情報です。

この土砂災害危険度と土砂災害警戒情報の発表と必ずしも一致するものではありません。

最新の情報を確認するため、画面右上の最新ボタン、またまお使いのブラウザの更新ボタンを押してからご覧ください。

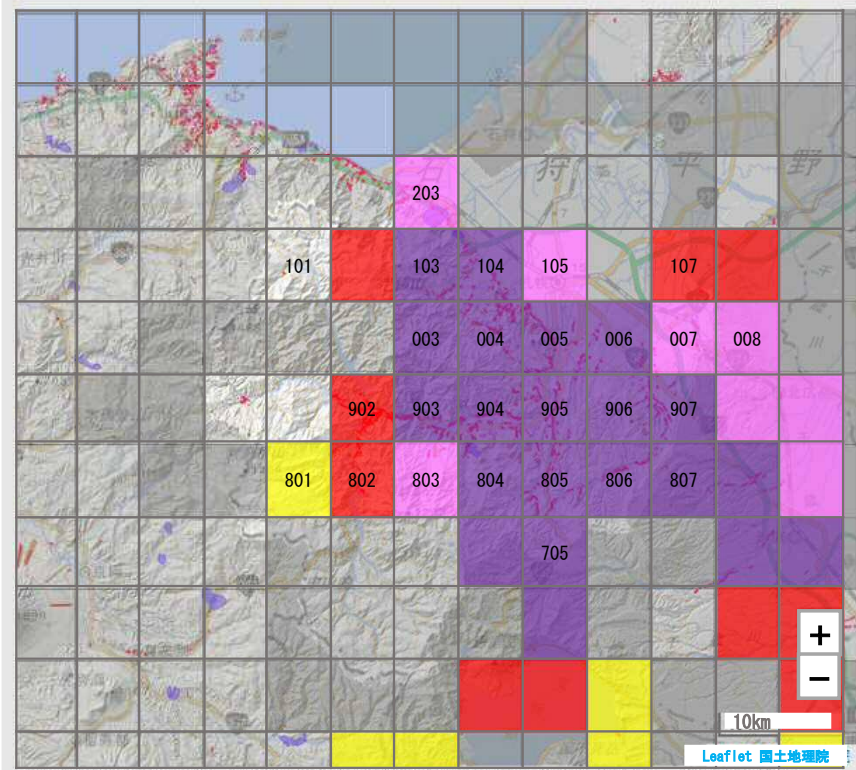
危険度情報の詳細な説明については、[こちら](#)をご参照ください。

北海道 北海道土砂災害警戒情報システム

- メニュー
- ホーム
- 土砂災害警戒情報
- 警戒情報発表履歴
- 土砂災害危険度情報 現在の状況**
- 土砂災害危険度情報 過去データライブラリ
- 降雨情報
- 土砂災害警戒区域等の指定状況
- 土砂災害警戒区域 警戒避難体制整備ツール
- 用語解説
- リンク
- お問い合わせ
- お読み下さい!
- 北海道公式サイト
- 北海道 河川砂防課

土砂災害危険度情報 市町村マップ 最新

札幌市 土砂災害危険度 1km表示 5km表示



29日16時00分実況

5日前~2時間先まで

- 凡例
- 土砂災害警戒情報 発表基準超過(実況) 警戒レベル4相当
 - 土砂災害警戒情報 発表基準超過(予想) 警戒レベル4相当
 - 大雨警報(土砂災害) 発表基準超過(予想) 警戒レベル3相当
 - 大雨注意報発表基準超過(予想) 警戒レベル2相当
 - 警戒基準なし
- ※予想は2時間先までの予想を含む
- [警戒レベルについてはこちら](#)
(内閣府のページへ)

戻る

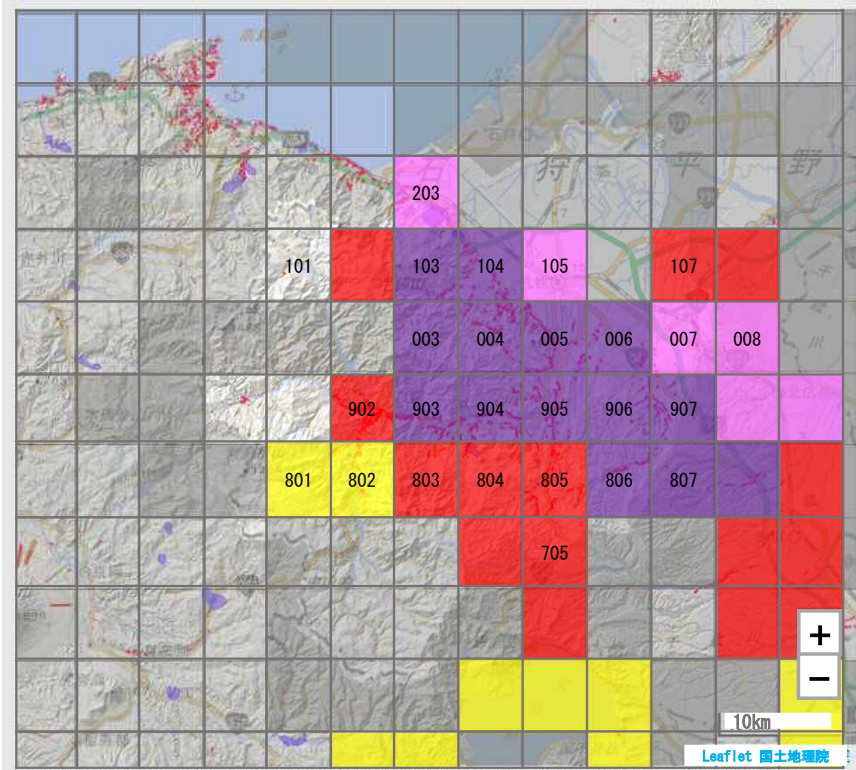
この土砂災害危険度情報は、直近30分前から2時間後(予想)を含めた降雨の状況から判定した参考情報です。
 この土砂災害危険度と土砂災害警戒情報の発表と必ずしも一致するものではありません。
 最新の情報を確認するため、画面右上の最新ボタン、またまお使いのブラウザの更新ボタンを押してからご覧ください。
 危険度情報の詳細な説明については、[こちら](#)をご参照ください。

北海道 北海道土砂災害警戒情報システム

- メニュー
- ホーム
- 土砂災害警戒情報
- 警戒情報発表履歴
- 土砂災害危険度情報 現在の状況**
- 土砂災害危険度情報 過去データライブラリ
- 降雨情報
- 土砂災害警戒区域等の指定状況
- 土砂災害警戒区域 警戒避難体制整備ツール
- 用語解説
- リンク
- お問い合わせ
- お読み下さい!
- 北海道公式サイト
- 北海道 河川砂防課

土砂災害危険度情報 市町村マップ 最新

札幌市 土砂災害危険度 1km表示 5km表示



29日16時10分実況

5日前~2時間先まで

- 凡例
- 土砂災害警戒情報 発表基準超過(実況) 警戒レベル4相当
 - 土砂災害警戒情報 発表基準超過(予想) 警戒レベル4相当
 - 大雨警戒(土砂災害) 発表基準超過(予想) 警戒レベル3相当
 - 大雨注意発表基準超過(予想) 警戒レベル2相当
 - 警戒基準なし
- ※予想は2時間先までの予想を含む
- [警戒レベルについてはこちら\(内閣府のページへ\)](#)

戻る

この土砂災害危険度情報は、直近30分前から2時間後(予想)を含めた降雨の状況から判定した参考情報です。

この土砂災害危険度と土砂災害警戒情報の発表と必ずしも一致するものではありません。

最新の情報を確認するため、画面右上の最新ボタン、またまお使いのブラウザの更新ボタンを押してからご覧ください。

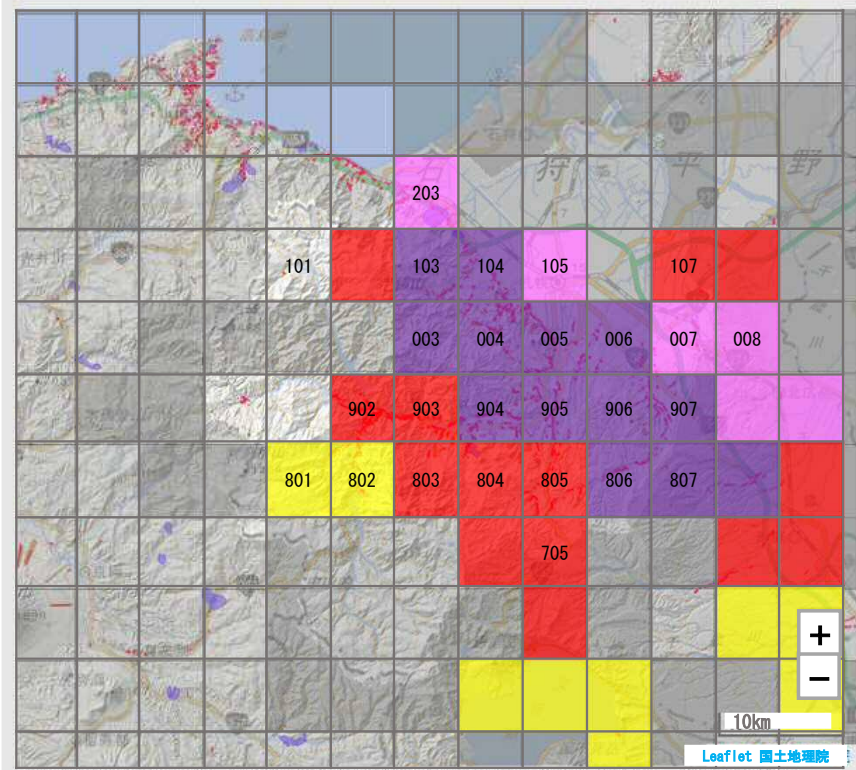
危険度情報の詳細な説明については、[こちら](#)をご参照ください。

北海道 北海道土砂災害警戒情報システム

- メニュー
- ホーム
- 土砂災害警戒情報
- 警戒情報発表履歴
- 土砂災害危険度情報 現在の状況**
- 土砂災害危険度情報 過去データライブラリ
- 降雨情報
- 土砂災害警戒区域等の指定状況
- 土砂災害警戒区域 警戒避難体制整備ツール
- 用語解説
- リンク
- お問い合わせ
- お読み下さい!
- 北海道公式サイト
- 北海道 河川砂防課

土砂災害危険度情報 市町村マップ 最新

札幌市 土砂災害危険度 1km表示 5km表示



29日16時20分実況

5日前~2時間先まで

- 凡例
- 土砂災害警戒情報 発表基準超過(実況) 警戒レベル4相当
 - 土砂災害警戒情報 発表基準超過(予想) 警戒レベル4相当
 - 大雨警報(土砂災害) 発表基準超過(予想) 警戒レベル3相当
 - 大雨注意報発表基準超過(予想) 警戒レベル2相当
 - 警戒基準なし
- ※予想は2時間先までの予想を含む
- [警戒レベルについてはこちら\(内閣府のページへ\)](#)

戻る

この土砂災害危険度情報は、直近30分前から2時間後(予想)を含めた降雨の状況から判定した参考情報です。

この土砂災害危険度と土砂災害警戒情報の発表と必ずしも一致するものではありません。

最新の情報を確認するため、画面右上の最新ボタン、またまお使いのブラウザの更新ボタンを押してからご覧ください。

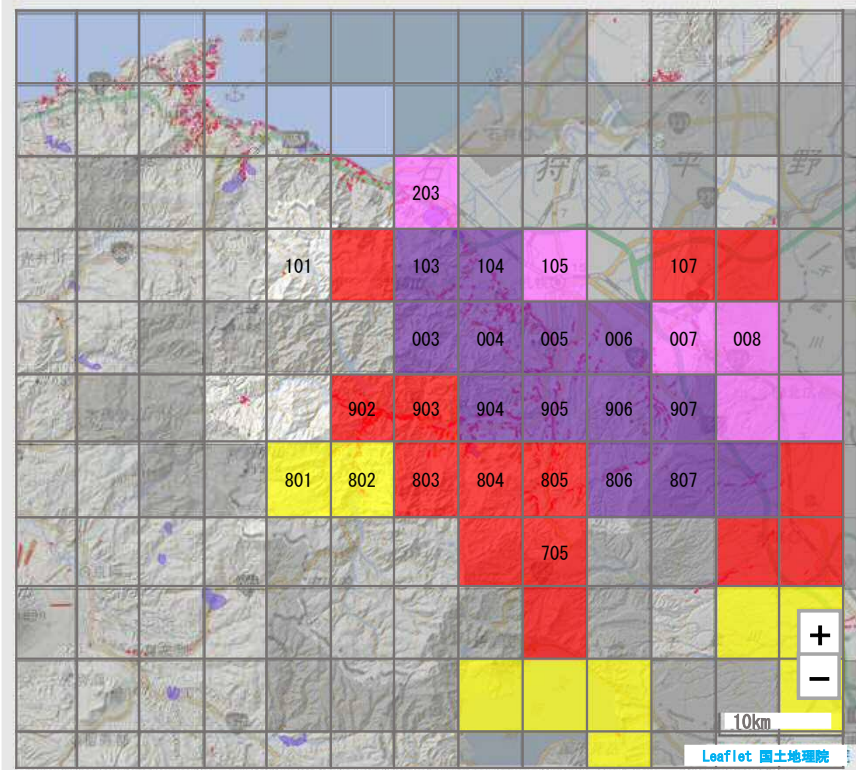
危険度情報の詳細な説明については、[こちら](#)をご参照ください。

北海道 北海道土砂災害警戒情報システム

- メニュー
- ホーム
- 土砂災害警戒情報
- 警戒情報発表履歴
- 土砂災害危険度情報 現在の状況**
- 土砂災害危険度情報 過去データライブラリ
- 降雨情報
- 土砂災害警戒区域等の指定状況
- 土砂災害警戒区域 警戒避難体制整備ツール
- 用語解説
- リンク
- お問い合わせ
- お読み下さい!
- 北海道公式サイト
- 北海道 河川砂防課

土砂災害危険度情報 市町村マップ 最新

札幌市 土砂災害危険度 1km表示 5km表示



29日16時30分実況

5日前~2時間先まで

- 凡例
- 土砂災害警戒情報 発表基準超過(実況) 警戒レベル4相当
 - 土砂災害警戒情報 発表基準超過(予想) 警戒レベル4相当
 - 大雨警報(土砂災害) 発表基準超過(予想) 警戒レベル3相当
 - 大雨注意報発表基準超過(予想) 警戒レベル2相当
 - 警戒基準なし
- ※予想は2時間先までの予想を含む
- [警戒レベルについてはこちら\(内閣府のページへ\)](#)

戻る

この土砂災害危険度情報は、直近30分前から2時間後(予想)を含めた降雨の状況から判定した参考情報です。

この土砂災害危険度と土砂災害警戒情報の発表と必ずしも一致するものではありません。

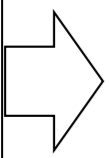
最新の情報を確認するため、画面右上の最新ボタン、またまお使いのブラウザの更新ボタンを押してからご覧ください。

危険度情報の詳細な説明については、[こちら](#)をご参照ください。

◆河川水位変化の決定表（訓練用）

影響のある区	→	中央区	中央区	中央区	中央区	中央区	中央区	中央区	中央区	中央区	中央区	中央区	中央区	中央区	中央区	中央区	中央区	中央区	中央区	中央区	
		北区	北区	北区	北区	北区	北区	北区	北区	北区	北区	北区	北区	北区	北区	北区	北区	北区	北区	北区	
		東区	東区	東区	東区	東区	東区	東区	東区	東区	東区	東区	東区	東区	東区	東区	東区	東区	東区	東区	
		白石区	白石区	白石区	白石区	白石区	白石区	白石区	白石区	白石区	白石区	白石区	白石区	白石区	白石区	白石区	白石区	白石区	白石区	白石区	
		厚別区	厚別区	厚別区	厚別区	厚別区	厚別区	厚別区	厚別区	厚別区	厚別区	厚別区	厚別区	厚別区	厚別区	厚別区	厚別区	厚別区	厚別区	厚別区	
		豊平区	豊平区	豊平区	豊平区	豊平区	豊平区	豊平区	豊平区	豊平区	豊平区	豊平区	豊平区	豊平区	豊平区	豊平区	豊平区	豊平区	豊平区	豊平区	
		清田区	清田区	清田区	清田区	清田区	清田区	清田区	清田区	清田区	清田区	清田区	清田区	清田区	清田区	清田区	清田区	清田区	清田区	清田区	
		南区	南区	南区	南区	南区	南区	南区	南区	南区	南区	南区	南区	南区	南区	南区	南区	南区	南区	南区	
		西区	西区	西区	西区	西区	西区	西区	西区	西区	西区	西区	西区	西区	西区	西区	西区	西区	西区	西区	
		手稲区	手稲区	手稲区	手稲区	手稲区	手稲区	手稲区	手稲区	手稲区	手稲区	手稲区	手稲区	手稲区	手稲区	手稲区	手稲区	手稲区	手稲区	手稲区	
河川		洪水予報河川				水位周知河川															
		国	国	国	北海道	国	国	北海道	北海道	国	北海道	国	北海道	北海道	北海道	北海道	北海道	北海道	北海道		
水位観測所		水位観測所名	篠路	雁来	藻岩	天狗橋	厚別	川下橋		南郷もみじ橋	雁来	月寒川	雁来	望月寒川	精進川	豊平川	共栄橋	西野	琴似川	星置川	
		氾濫	氾濫	氾濫	氾濫	氾濫	氾濫	氾濫	氾濫	氾濫	氾濫	氾濫	氾濫	氾濫	氾濫	氾濫	氾濫	氾濫	氾濫	氾濫	
		氾濫開始相当水位	5.30	10.80	42.80	—	8.20	12.50	—	—	11.90	—	11.90	—	—	—	—	—	—	—	—
		氾濫危険水位	4.90	8.70	41.40	7.32	6.90	11.70	11.51	15.45	8.70	14.81	8.70	36.30	75.52	114.35	6.41	39.66	9.29	6.75	6.75
		避難判断水位	4.60	7.50	41.10	6.27	6.50	11.10	10.88	15.15	7.50	14.66	7.50	35.66	75.00	114.07	5.76	39.12	8.16	6.46	6.46
		氾濫注意水位	2.90	7.40	40.10	5.29	3.80	10.48	10.48	14.70	7.40	14.14	7.40	35.72	74.81	112.75	4.89	38.82	7.38	6.29	6.29
		水防団待機水位	2.50	5.40	38.60	3.62	2.90	9.62	9.62	13.98	5.40	13.75	5.40	35.18	74.59	111.70	3.81	38.15	6.80	5.88	5.88
水位標の値（水位）		12:30	—	—	39.24	6.38	6.10	—	—	—	—	—	—	74.76	—	4.94	39.20	7.82	5.32	5.32	
		12:40	—	—	39.24	6.50	6.17	—	—	—	—	—	—	74.76	—	5.13	39.26	7.89	5.48	5.48	
		12:50	—	—	39.37	6.68	6.24	—	—	—	—	—	—	74.81	—	5.22	39.38	8.00	5.48	5.48	
		13:00	—	—	39.37	6.86	6.38	—	—	—	—	—	—	74.82	—	5.36	39.47	8.12	5.63	5.63	
		13:10	—	—	39.55	6.98	6.50	—	—	—	—	—	—	74.82	—	5.49	39.56	8.16	5.79	5.79	
		13:20	—	—	39.55	7.12	6.55	—	—	—	—	—	—	74.87	—	5.58	39.58	8.24	5.88	5.88	
		13:30	—	—	39.75	7.26	6.58	—	—	—	—	—	—	74.87	—	5.64	39.66	8.43	5.98	5.98	
		13:40	—	—	39.75	7.32	6.58	—	—	—	—	—	—	75.00	—	5.78	39.72	8.54	6.08	6.08	
		13:50	—	—	39.87	7.45	6.70	—	—	—	—	—	—	75.14	—	5.94	39.75	8.79	6.13	6.13	
		14:00	—	—	40.10	7.58	6.74	—	—	—	—	—	—	75.28	—	6.12	39.80	8.99	6.22	6.22	
		14:10	—	—	40.28	7.78	6.82	—	—	—	—	—	—	75.49	—	6.35	40.15	9.16	6.29	6.29	
		14:20	—	—	40.28	7.94	6.90	—	—	—	—	—	—	75.49	—	6.35	40.30	9.29	6.29	6.29	
		14:30	—	—	40.50	8.16	7.00	—	—	—	—	—	—	75.50	—	6.41	氾濫	9.30	6.30	6.30	
		14:40	—	—	40.50	8.20	7.24	—	—	—	—	—	—	75.50	—	6.41	氾濫	9.35	6.39	6.39	
		14:50	—	—	40.65	8.20	7.24	—	—	—	—	—	—	75.51	—	6.43	氾濫	9.35	6.46	6.46	
		15:00	—	—	40.78	氾濫	7.26	—	—	—	—	—	—	75.51	—	6.43	氾濫	9.35	6.48	6.48	
		15:10	—	—	41.00	氾濫	7.12	—	—	—	—	—	—	75.49	—	6.48	氾濫	9.35	6.48	6.48	
		15:20	—	—	41.10	氾濫	6.94	—	—	—	—	—	—	75.40	—	6.48	氾濫	9.20	6.55	6.55	
		15:30	—	—	41.10	氾濫	6.85	—	—	—	—	—	—	75.28	—	6.39	39.70	9.20	6.70	6.70	
15:40	—	—	41.25	氾濫	6.67	—	—	—	—	—	—	75.16	—	6.33	39.68	9.00	6.75	6.75			
15:50	—	—	41.25	氾濫	6.55	—	—	—	—	—	—	75.00	—	6.24	39.45	8.85	6.65	6.65			
16:00	—	—	41.25	7.45	6.55	—	—	—	—	—	—	74.96	—	6.24	39.30	8.57	6.48	6.48			
16:10	—	—	41.25	7.35	6.50	—	—	—	—	—	—	74.90	—	5.98	39.15	8.26	6.37	6.37			
16:20	—	—	41.00	7.20	6.47	—	—	—	—	—	—	74.86	—	5.87	39.00	8.00	6.30	6.30			
16:30	—	—	40.10	7.00	6.34	—	—	—	—	—	—	74.76	—	5.68	38.82	7.86	6.30	6.30			

◆河川水位変化の決定表（訓練用）

影響のある区		中央区	中央区	中央区	中央区	中央区	中央区	中央区	中央区	中央区	中央区	中央区	中央区	中央区	中央区	中央区	中央区	中央区	中央区	中央区	中央区	中央区	
		北区	北区	北区	北区	北区	北区	北区	北区	北区	北区	北区	北区	北区	北区	北区	北区	北区	北区	北区	北区	北区	
		東区	東区	東区	東区	東区	東区	東区	東区	東区	東区	東区	東区	東区	東区	東区	東区	東区	東区	東区	東区	東区	東区
		白石区	白石区	白石区	白石区	白石区	白石区	白石区	白石区	白石区	白石区	白石区	白石区	白石区	白石区	白石区	白石区	白石区	白石区	白石区	白石区	白石区	白石区
		厚別区	厚別区	厚別区	厚別区	厚別区	厚別区	厚別区	厚別区	厚別区	厚別区	厚別区	厚別区	厚別区	厚別区	厚別区	厚別区	厚別区	厚別区	厚別区	厚別区	厚別区	厚別区
		豊平区	豊平区	豊平区	豊平区	豊平区	豊平区	豊平区	豊平区	豊平区	豊平区	豊平区	豊平区	豊平区	豊平区	豊平区	豊平区	豊平区	豊平区	豊平区	豊平区	豊平区	豊平区
		清田区	清田区	清田区	清田区	清田区	清田区	清田区	清田区	清田区	清田区	清田区	清田区	清田区	清田区	清田区	清田区	清田区	清田区	清田区	清田区	清田区	清田区
		南区	南区	南区	南区	南区	南区	南区	南区	南区	南区	南区	南区	南区	南区	南区	南区	南区	南区	南区	南区	南区	南区
		西区	西区	西区	西区	西区	西区	西区	西区	西区	西区	西区	西区	西区	西区	西区	西区	西区	西区	西区	西区	西区	西区
手稲区	手稲区	手稲区	手稲区	手稲区	手稲区	手稲区	手稲区	手稲区	手稲区	手稲区	手稲区	手稲区	手稲区	手稲区	手稲区	手稲区	手稲区	手稲区	手稲区	手稲区	手稲区		
小河川																							
河川		北海道	北海道	札幌市	北海道	札幌市	北海道	北海道	札幌市	札幌市	北海道	北海道	札幌市	北海道	北海道	札幌市	札幌市	道・市			国・道	札幌市	
		うらうち ない川・ ラウネナイ川	モエレ 中野川	稲積川	茨戸 耕北側	堺川	旧琴似川	旧琴似川 放水路	旧軽川	旧中の川	旧伏籠川	旧豊平川	軽川	穴の川	穴の川 放水路	左股川	三樽別川	三里川			篠路新川	篠路 拓北川	
水位観測所	水位観測所名	—	—	—	—	堺川	—	—	—	—	—	—	—	穴の川	—	—	—	三里川	—	—	—	—	
	氾濫	氾濫	氾濫	氾濫	氾濫	氾濫	氾濫	氾濫	氾濫	氾濫	氾濫	氾濫	氾濫	氾濫	氾濫	氾濫	氾濫	氾濫	—	—	氾濫	氾濫	
	氾濫開始相当水位	—	—	—	—	—	—	—	—	—	—	—	—	—	—	—	—	—	—	—	—	—	
	氾濫危険水位	—	—	—	—	—	—	—	—	—	—	—	—	—	—	—	—	—	—	—	—	—	
	避難判断水位	—	—	—	—	—	—	—	—	—	—	—	—	—	—	—	—	—	—	—	—	—	
	氾濫注意水位	—	—	—	—	44.13	—	—	—	—	—	—	—	—	—	—	—	—	—	—	—	—	—
水防団待機水位	—	—	—	—	44.01	—	—	—	—	—	—	—	—	—	—	—	—	—	—	—	—	—	
危機管理型 水位計	水位計名	—	エレモ 中野川	—	—	界川	北光新橋	—	—	—	—	—	田巻橋下流	豊羽橋	—	宝来橋下流	三樽別 2号橋	三里川橋	三里川下流	三里川上流	丘珠新橋	—	
	氾濫開始水位	—	0.00	—	—	0.00	0.00	—	—	—	—	—	0.00	0.00	—	0.00	0.00	0.00	0.00	0.00	0.00	—	
	危険水位	—	-0.58	—	—	-0.70	-0.60	—	—	—	—	—	-0.60	-0.60	—	-2.23	-1.07	-0.60	-0.85	-0.49	-0.60	—	
	観測開始水位	—	-1.73	—	—	-1.09	-1.68	—	—	—	—	—	-1.25	-2.04	—	-3.58	-2.30	-1.64	-1.84	-1.29	-2.39	—	
	堤防天端高から	—	-2.65	—	—	-1.59	-2.17	—	—	—	—	—	-1.50	-2.81	—	-5.28	-3.16	-2.90	-2.76	-2.26	-3.26	—	
水位標の値（水位） 又は堤防天端からの高さ	12:30	—	—	—	—	-1.09	—	—	—	—	—	—	—	—	—	-1.84	-1.05	—	—	—	—	—	
	12:40	—	—	—	—	-1.05	—	—	—	—	—	—	—	—	—	-1.67	-0.89	—	—	—	—	—	
	12:50	—	—	—	—	-1.00	—	—	—	—	—	—	—	—	—	-1.48	-0.73	—	—	—	—	—	
	13:00	—	—	—	—	-1.00	—	—	—	—	—	—	—	—	—	-1.37	-0.66	—	—	—	—	—	
	13:10	—	—	—	—	-0.94	—	—	—	—	—	—	—	—	—	-1.23	-0.57	—	—	—	—	—	
	13:20	—	—	—	—	-0.94	—	—	—	—	—	—	—	—	—	-0.99	-0.38	—	—	—	—	—	
	13:30	—	—	—	—	-0.89	—	—	—	—	—	—	—	—	—	-0.78	-0.24	—	—	—	—	—	
	13:40	—	—	—	—	-0.80	—	—	—	—	—	—	—	—	—	-0.55	-0.24	—	—	—	—	—	
	13:50	—	—	—	—	-0.80	—	—	—	—	—	—	—	—	—	-0.36	-0.14	—	—	—	—	—	
	14:00	—	—	—	—	-0.78	—	—	—	—	—	—	—	—	—	-0.28	0.00	—	—	—	—	—	
	14:10	—	—	—	—	-0.72	—	—	—	—	—	—	—	—	—	0.00	0.00	—	—	—	—	—	
	14:20	—	—	—	—	-0.70	—	—	—	氾濫	—	—	—	—	—	0.00	氾濫	—	—	—	—	—	
	14:30	—	—	—	—	-0.70	—	—	—	氾濫	—	—	—	—	—	氾濫	氾濫	—	—	—	—	—	
	14:40	—	—	—	—	-0.67	—	—	—	氾濫	—	—	—	—	—	氾濫	氾濫	—	—	—	—	—	
	14:50	—	—	—	—	-0.67	—	—	—	氾濫	—	—	—	—	—	氾濫	氾濫	—	—	—	—	—	
	15:00	—	—	—	—	-0.60	—	—	—	—	—	—	—	—	—	氾濫	-0.26	—	—	—	—	—	
	15:10	—	—	—	—	-0.60	—	—	—	—	—	—	—	—	—	-0.24	-0.32	—	—	—	—	—	
	15:20	—	—	—	—	-0.58	—	—	—	—	—	—	—	—	—	-0.38	-0.57	—	—	—	—	—	
	15:30	—	—	—	—	-0.58	—	—	—	—	—	—	—	—	—	-0.45	-0.73	—	—	—	—	—	
	15:40	—	—	—	—	-0.58	—	—	—	—	—	—	—	—	—	-0.56	-0.97	—	—	—	—	—	
15:50	—	—	—	—	-0.62	—	—	—	—	—	—	—	—	—	-0.78	-1.32	—	—	—	—	—		
16:00	—	—	—	—	-0.65	—	—	—	—	—	—	—	—	—	-0.92	-1.54	—	—	—	—	—		
16:10	—	—	—	—	-0.72	—	—	—	—	—	—	—	—	—	-1.05	-1.69	—	—	—	—	—		
16:20	—	—	—	—	-0.78	—	—	—	—	—	—	—	—	—	-1.53	-1.75	—	—	—	—	—		
16:30	—	—	—	—	-0.86	—	—	—	—	—	—	—	—	—	-1.78	-1.83	—	—	—	—	—		

◆河川水位変化の決定表（訓練用）

影響のある区		中央区	中央区	中央区
		北区	北区	北区
		東区	東区	東区
		白石区	白石区	白石区
		厚別区	厚別区	厚別区
		豊平区	豊平区	豊平区
		清田区	清田区	清田区
		南区	南区	南区
		西区	西区	西区
		手稲区	手稲区	手稲区
河川		小河川		
		北海道		札幌市
		小川	豊平川上流	キライチ川
水位観測所	水位観測所名	—	—	—
	氾濫	氾濫	氾濫	氾濫
	氾濫開始相当水位	—	—	—
	氾濫危険水位	—	—	—
	避難判断水位	—	—	—
	氾濫注意水位	—	—	—
	水防団待機水位	—	—	—
危機管理型水位計	水位計名	—	—	キライチ川
	氾濫開始水位	—	—	0.00
	危険水位	—	—	-0.60
	観測開始水位	—	—	-2.10
	堤防天端高から	—	—	-2.68
水位標の値（水位） 又は堤防天端からの高さ	12:30	—	—	—
	12:40	—	—	—
	12:50	—	—	—
	13:00	—	—	—
	13:10	—	—	—
	13:20	—	—	—
	13:30	—	—	—
	13:40	—	—	—
	13:50	—	—	—
	14:00	—	—	—
	14:10	—	—	—
	14:20	—	—	—
	14:30	—	—	—
	14:40	—	—	—
	14:50	—	—	—
	15:00	—	—	—
	15:10	—	—	—
	15:20	—	—	—
	15:30	—	—	—
	15:40	—	—	—
15:50	—	—	—	
16:00	—	—	—	
16:10	—	—	—	
16:20	—	—	—	
16:30	—	—	—	



北海道土砂災害警戒情報システム

メニュー

ホーム

土砂災害警戒情報

警戒情報発表履歴

土砂災害危険度情報
現在の状況

土砂災害危険度情報
過去データライブラリ

降雨情報

土砂災害警戒区域等の
指定状況

土砂災害警戒区域
警戒避難体制整備ツール

- 用語解説
- リンク
- お問い合わせ
- お読み下さい!

北海道
公式サイト

北海道 河川砂防課

土砂災害危険度情報 市町村マップ

最新

札幌市の現在の状況

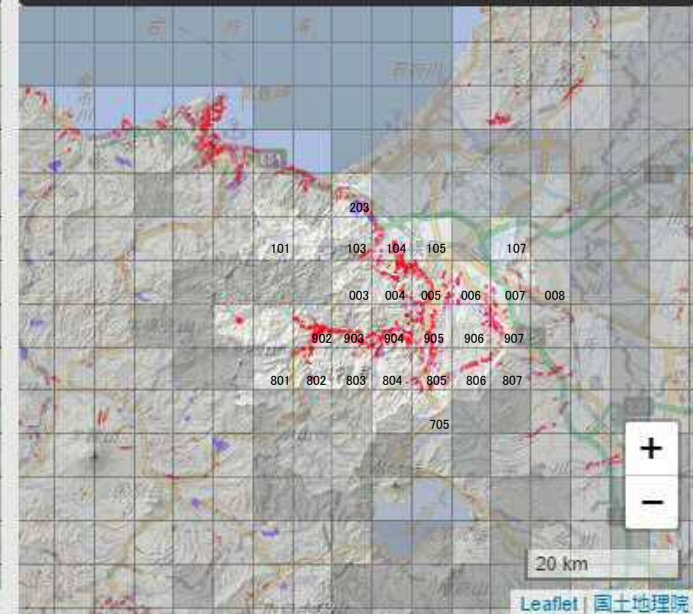
1km表示 5km表示

雨量情報



拡大表示

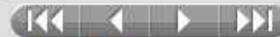
土砂災害危険度



拡大表示

凡例

1mm未満	24~32mm
1~2mm	32~40mm
2~4mm	40~48mm
4~8mm	48~56mm
8~12mm	56~64mm
12~16mm	64~80mm
16~24mm	80mm以上



11日 09時40分実況

5日前~2時間先まで

凡例

- 土砂災害警戒情報
発表基準超過(実況)
警戒レベル4相当
- 土砂災害警戒情報
発表基準超過(予想)
警戒レベル4相当
- 大雨警報(土砂災害)
発表基準超過(予想)
警戒レベル3相当
- 大雨注意報発表基準
超過(予想)
警戒レベル2相当
- 警戒基準なし

土砂災害危険度情報 詳細

最新

市町村名:札幌市

(メッシュコード:42411304)

5kmメッシュ地図 スcroll開始位置へ戻る/最初のメッシュへ戻る



凡例

- 土石流危険渓流
- 急傾斜地崩壊危険箇所
- 地すべり危険箇所

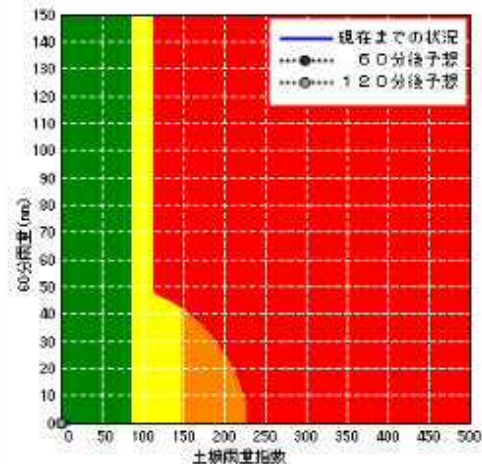
危険度レベル

- 土砂災害警戒情報発表基準超過範囲 (警戒レベル4相当)
- 大雨警戒(土砂災害)発表基準超過範囲 (警戒レベル3相当)
- 大雨注意報発表基準超過範囲 (警戒レベル2相当)

[警戒レベルについてはこちら](#)

危険度判定図

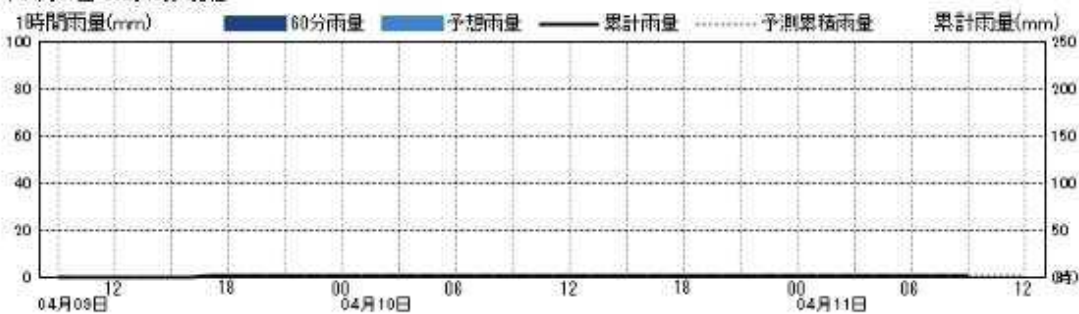
2022年04月11日 08時40分 現在



直近30分前～現在の土砂災害危険度判定図

雨量情報

2022年04月11日 08時40分 現在



時刻水位・流量グラフ

更新時刻 2022年04月11日 09時40分

- 観測所検索
- お知らせ
- Q&A
- リンク
- 操作方法

天狗橋(てんぐはし)

- 横断図
- グラフ

移動刻み 10分 戻る 進む

2022年4月 11日 09時 30分

最新時刻表示 指定時刻表示

閉じる

水系名	河川名	管理区分	所管	洪水/周知/水防	位置	所在地	水位標の零点高	H-Q年度	雨量観測所
新川	新川	自治体	空知総合振興局札幌建管	○/-/○	8.00km	北海道札幌市西区発寒17条13丁目1番地先河川敷(天狗橋地点)	T.P.0.0m(標高 0.0m)	-	-



河川の洪水予報と水位の関係について
国土交通省
市町村向け川の防災情報
Compiled by FRICS

時刻水位・流量グラフ

更新時刻 2022年04月11日 09時42分



データ
出力



観測所
検索



お知
らせ



Q&A



リンク



操作
方法

天狗橋(てんぐはし)

閉じる

- 横断図
- グラフ
- 水位
- 流量
- 正時
- 30分
- 10分
- 24時刻
- 48時刻
- 72時刻

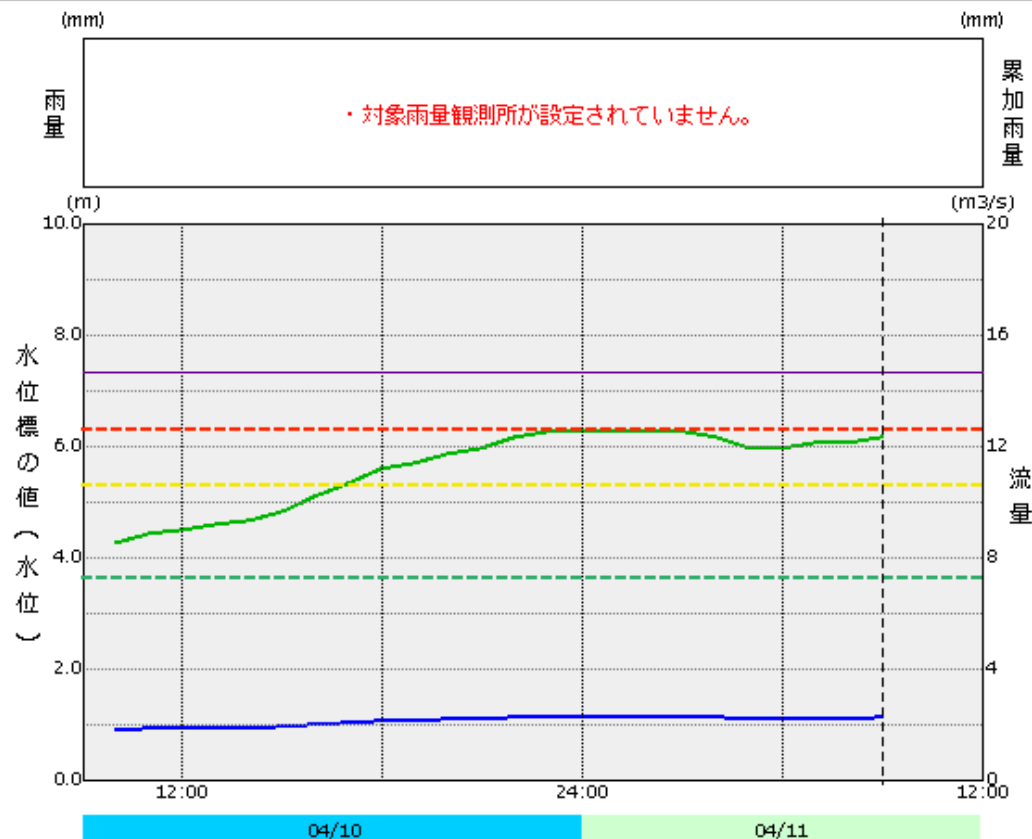
移動刻み 1時間 戻る 進む

2022年4月 11日 09時 30分

最新時刻表示 指定時刻表示

水系名	河川名	管理区分	所管	洪水/周知/水防	位置	所在地	水位標の零点高	H-Q年度	雨量観測所
新川	新川	自治体	空知総合振興局札幌建管	○/-/○	8.00km	北海道札幌市西区笈寒17条13丁目1番地先河川敷(天狗橋地点)	T.P.0.0m(標高 0.0m)	-	-

時刻	水位 (m)	流量 (m ³ /s)	雨量(mm)	
			時間	累加
04/10 10:00	0.89 →	8.54	-	-
11:00	0.91 ↑	8.86	-	-
12:00	0.92 ↑	9.01	-	-
13:00	0.93 ↑	9.18	-	-
14:00	0.94 ↑	9.34	-	-
15:00	0.96 ↑	9.66	-	-
16:00	0.99 ↑	10.17	-	-
17:00	1.02 ↑	10.68	-	-
18:00	1.05 ↑	11.21	-	-
19:00	1.06 ↑	11.39	-	-
20:00	1.08 ↑	11.75	-	-
21:00	1.09 ↑	11.93	-	-
22:00	1.11 ↑	12.30	-	-
23:00	1.12 ↑	12.49	-	-
24:00	1.12 →	12.49	-	-
04/11 01:00	1.12 →	12.49	-	-
02:00	1.12 →	12.49	-	-
03:00	1.12 →	12.49	-	-
04:00	1.11 ↓	12.30	-	-
05:00	1.09 ↓	11.93	-	-
06:00	1.09 →	11.93	-	-
07:00	1.10 ↑	12.12	-	-
08:00	1.10 →	12.12	-	-
04/11 09:00	1.11 ↑	12.30	-	-



凡例

- 雨量
- 累加雨量
- 河川の水位
- 河川の流量

凡例・基準水位	現在値
計画高 7.32m	
氾濫危険 7.32m	
避難判断 6.27m	
氾濫注意 5.29m	
水防団待機 3.62m	
	1.11

国土交通省
市町村向け川の防災情報

Compiled by FRICS

