

## データで見る! さっぽろ経済の動き

札幌の景気は、今どのような状況にあるのでしょうか？

「データで見るさっぽろ経済の動き」では、最近の札幌市や北海道の主な景気指標を時系列にまとめ、データやグラフを交えて、経済の動きを分かりやすくお伝えします。

### ◆◆◆ 目 次 ◆◆◆

1. 最近の札幌経済の概況 .....	p. 1
2. 主要経済指標の動き .....	p. 2
(1) 個人消費の動向 .....	p. 2
(2) 住宅着工の状況 .....	p. 5
(3) 鉱工業の生産動向 .....	p. 5
(4) 公共工事の動向 .....	p. 6
(5) 雇用情勢 .....	p. 6
(6) 倒産状況 .....	p. 7
(7) 観光客の動向 .....	p. 7
3. 札幌の産業規模のまとめ .....	p. 8
(1) 人口の動向 .....	p. 8
(2) 事業所、従業員の動向 .....	p. 10
(3) 市内総生産、市民所得 .....	p. 11
(4) 企業の景況感 .....	p. 12
【参考】主要経済指標 .....	p. 13

# 1. 最近の札幌経済の概況

平成31年3月-平成31年4月の統計データをもとに、札幌経済の概況を総括しています。

## (1) 札幌の経済概況

最近の札幌経済は、緩やかに回復しています。

## (2) 主な経済指標の動向

項目	概要	前年同月データとの比較
個人消費の動向 (p.2~4)	・3月の百貨店・スーパー販売額(札幌市)は445億円で、3ヶ月振りに前年同月を上回る(+1.1%)。	(百貨店・スーパー販売額) 440億円→445億円 ↑
	・3月のコンビニ、家電大型専門店、ドラッグストア、ホームセンターの販売額の合計(北海道)は920億円で、前年同月を上回る(+2.5%)。	(コンビニ、家電、ドラッグストア、ホームセンター販売額) 898億円→920億円 ↑
	・3月の新車登録台数(札幌運輸局管内)は15,565台で、2ヶ月連続で前年同月を上回る(+1.0%)。	(新車登録台数) 15,415台→15,565台 ↑
住宅着工の動向 (p.5)	・3月の新設住宅着工戸数は、1,324戸となり、2ヶ月連続で前年同月を下回る(▲18.3%)。	(着工戸数) 1,621戸→1,324戸 ↓
鉱工業の生産動向 (p.5)	・3月の鉱工業生産指数(北海道)は、97.4(季節調整済)となり、2ヶ月振りに前月を下回る(▲1.4%)。	(生産指数:季節調整済) 98.8→97.4 ※ ↓
公共工事の動向 (p.6)	・4月の公共工事請負額(石狩管内)は、428億円となり、2ヶ月振りに前年同月を上回る(+30.0%)。	(請負額) 329億円→428億円 ↑
雇用情勢 (p.6)	・4月の有効求人倍率(札幌圏)は、1.07となり、110ヶ月連続で前年同月を上回る(+0.06ポイント)。	(有効求人倍率) 1.01→1.07 ↑
倒産状況 (p.7)	・4月の企業倒産件数(札幌市)は、8件となり、前年同月より7件増加。負債総額(札幌市)は、22億円となり、前年同月を上回る。	(倒産件数) 1件→7件 ↓
観光客の動向 (p.7)	・4月の来道客数(北海道)は、103.7万人となり、2ヶ月連続で前年同月を上回る(+4.7%)。	(来道客数) 99.1万人→103.7万人 ↑

※鉱工業生産指数は前月データとの比較

## (3) 参考(他機関の概況判断)

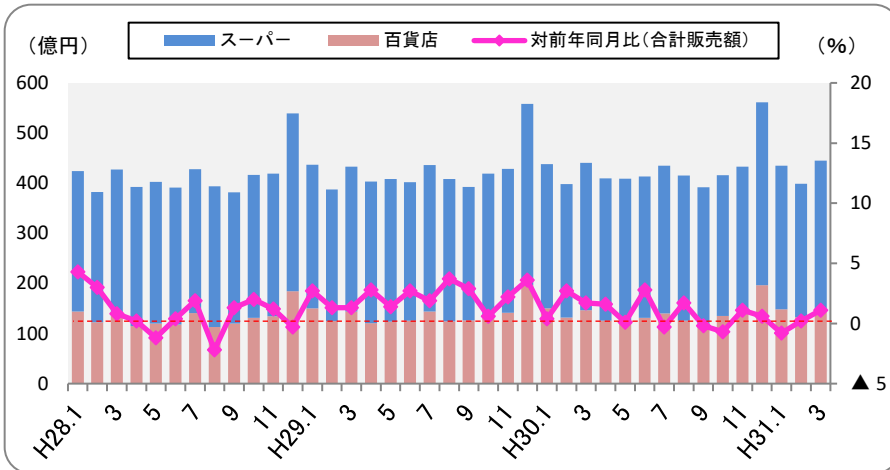
項目	全国の動向	北海道の動向
	内閣府「月例経済報告」 (令和元年5月24日発表)	北海道経済産業局 「管内経済概況」 (令和元年5月20日発表)
全体	景気は、輸出や生産の弱さが続いているものの、緩やかに回復している。	緩やかに持ち直している。
個人消費	持ち直している。	持ち直している。
住宅投資	おおむね横ばいとなっている。	一部に持ち直しの動きがみられる。
設備投資	このところ機械投資に弱さもみられるが、緩やかな増加傾向にある。	増加している。
生産	このところ弱含んでいる。	弱含みとなっている。
公共投資	このところ底堅い動きとなっている。	増加している。
雇用情勢	着実に改善している。	改善している。
企業倒産	おおむね横ばいとなっている。	件数は同数、負債総額は増加している。
観光	—	改善している。

## 2. 主要経済指標の動き

個人消費、雇用状況、倒産の状況など、最近の主要経済指標の推移をご紹介します。

### ● 個人消費の動向（その1）

【図1】百貨店・スーパー販売額の推移（札幌市） 3月分

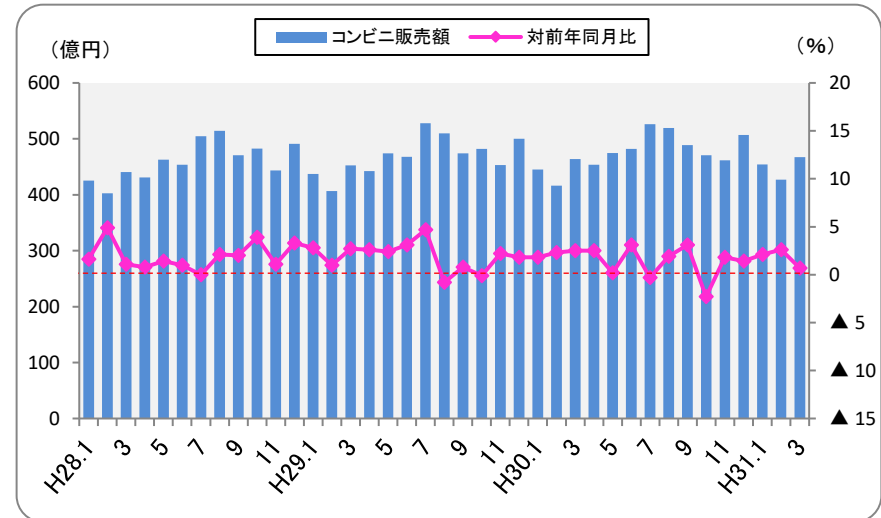


\* 品目別百貨店・スーパー販売額前年同月比（札幌市） (%)

	合計				
	衣料品	身の回り品	飲食料品	その他	
合計	1.1	0.9	4.0	1.3	0.0
百貨店	0.8	1.2	3.5	▲0.2	0.1
スーパー	1.3	0.0	5.7	1.6	0.0

<資料>北海道経済産業局

【図2】コンビニ販売額の推移（北海道） 3月分



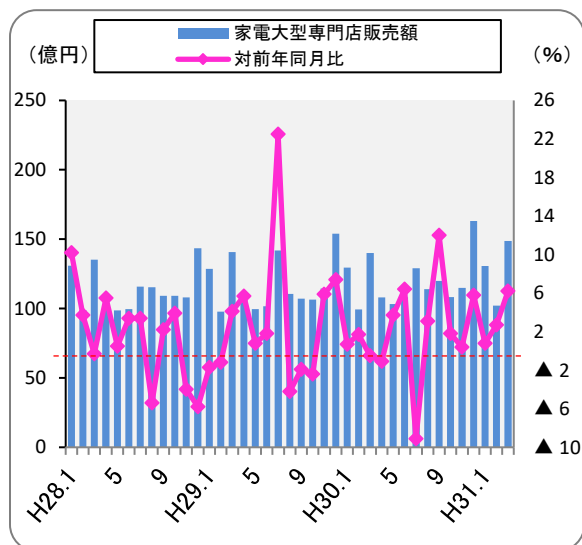
<資料>北海道経済産業局

- 平成31年3月の百貨店・スーパー販売額（札幌市）は、445億円で、前年同月を3ヶ月振りに上回りました(+1.1%)（図1）。業態別では、前年同月比を百貨店、スーパー共に上回りました（百貨店+0.8%、スーパー+1.3%）。品目別では、衣料品、飲食料品、身の回り品では前年同月を上回りましたが、その他では前年同月と横ばいとなりました。
- 平成31年3月のコンビニエンスストア販売額（北海道）は、468億円で、5カ月連続で前年同月を上回りました(+0.7%)（図2）。

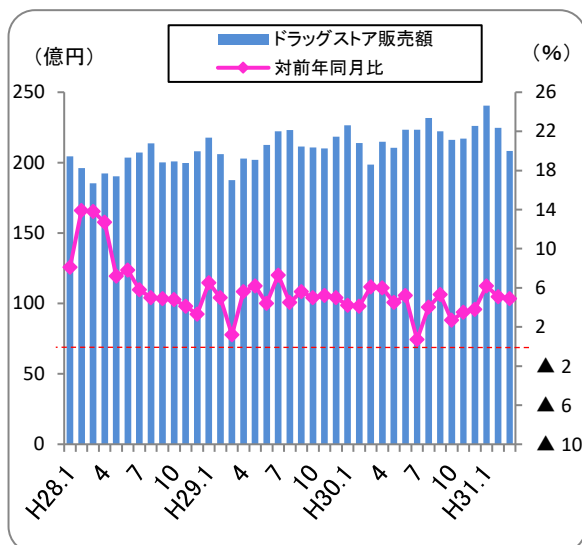
※百貨店・スーパー販売額については、平成27年7月に調査対象事業所の見直しを行ったため対前年同月比の数値調整を行っている。  
（調整を行った期間は平成27年8月から平成28年7月まで）

## ● 個人消費の動向（その2）

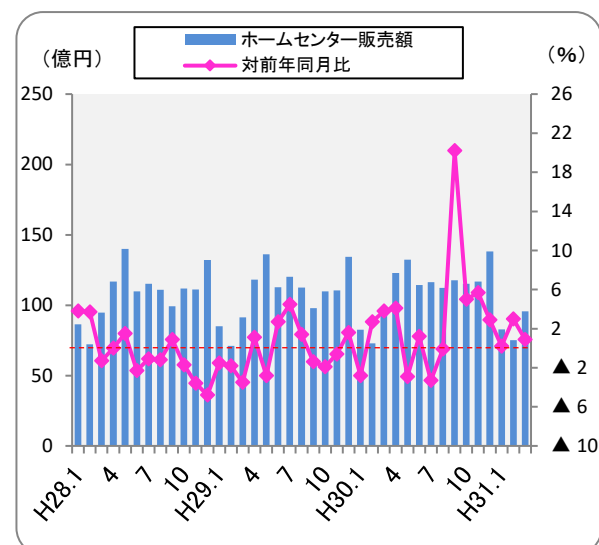
【図3】家電大型専門店販売額の推移（北海道）  
3月分



【図4】ドラッグストア販売額の推移（北海道）  
3月分



【図5】ホームセンター販売額の推移（北海道）  
3月分

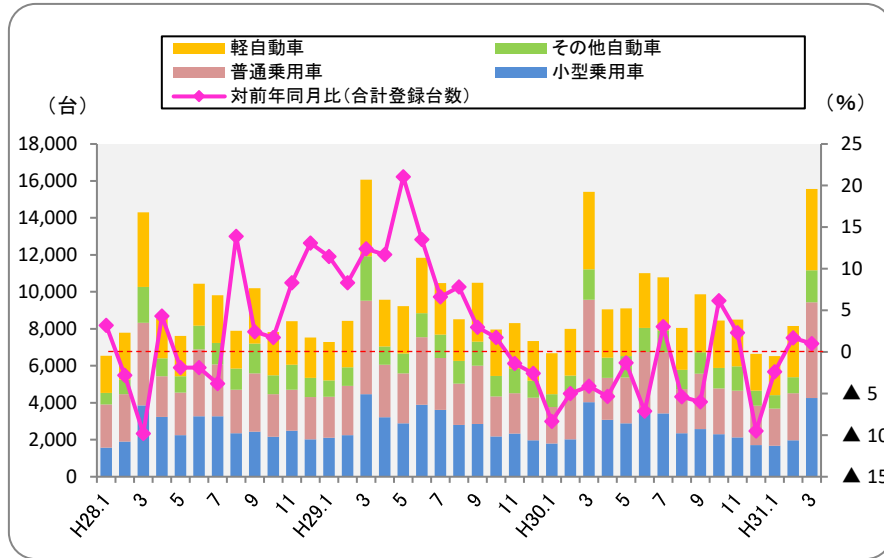


<資料>北海道経済産業局

- 平成31年3月の家電大型専門店販売額（北海道）は、149億円で、8ヶ月連続で前年同月を上回りました(+6.2%)（図3）。
- 平成31年3月のドラッグストア販売額（北海道）は、208億円で、47ヶ月連続で前年同月を上回りました(+4.9%)（図4）。
- 平成31年3月のホームセンター販売額（北海道）は、96億円で、7ヶ月連続で前年同月を上回りました(+0.9%)（図5）。

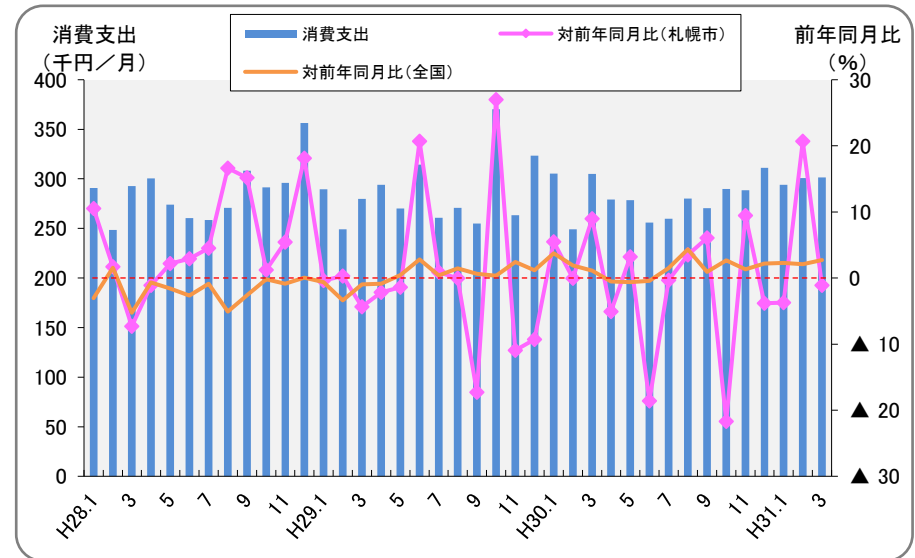
## ● 個人消費の動向（その3）

【図6】新車登録台数の推移(札幌運輸局管内)3月分



<資料> 自販連札幌支部、全国軽自動車協会連合会札幌地区事務取扱所

【図7】消費支出(札幌市) 3月分



集計世帯数  
全国:7,572 札幌市:95

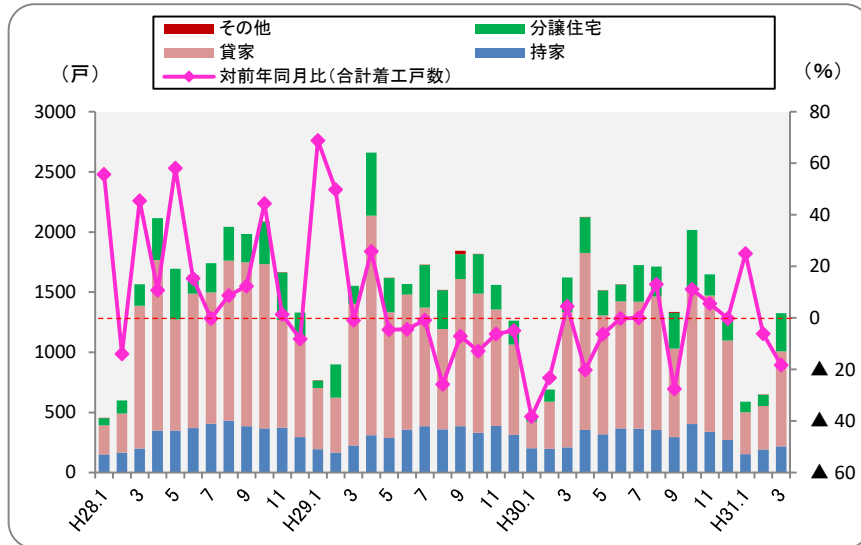
<資料> 総務省統計局「家計調査」

○平成31年3月の新車登録（届出）台数（札幌運輸局管内）は、15,565台となり、2ヶ月連続で前年同月を上回りました（+1.0%）。車種別では小型乗用車（+5.9%）、軽自動車（+5.0%）では前年同月を上回っていますが、普通乗用車（▲6.7%）では前年同月を下回っています（図6）。

○平成31年3月の家計調査（総務省統計局）によると、一世帯当たり（二人以上の世帯）の消費支出は301,586円となり、2ヶ月振りに前年同月を下回りました（▲1.1%）（図7）。

## ● 住宅着工の動向

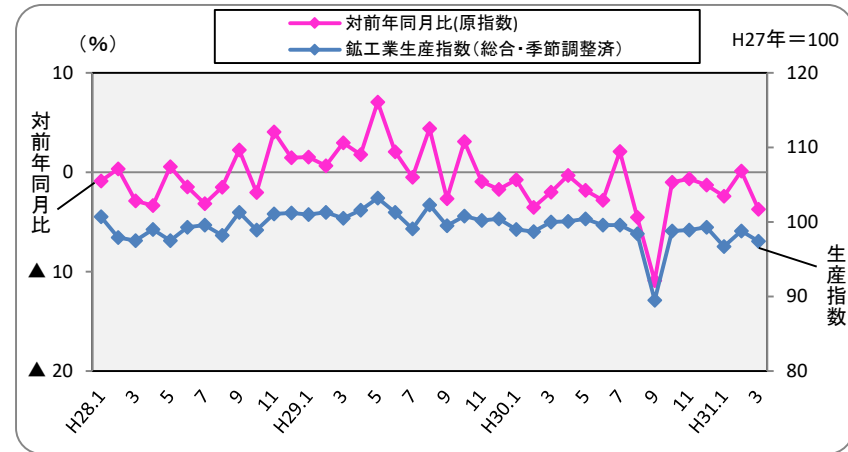
【図8】新設住宅着工戸数の推移(札幌市) 3月分



<資料>国土交通省

## ● 鉱工業の生産動向

【図9】鉱工業生産指数の推移(北海道) 3月分



\* 主な業種別の前月に対する上昇・低下項目(北海道)

	業種	ウエイト(%)	季節調整済指数	前月比(%)
上昇	輸送機械工業	6.8	112.2	+ 6.7
	鉄鋼業	7.9	98.6	+ 2.4
	パルプ・紙・紙加工品工業	13.1	97.6	+ 1.1
	食料品工業	25.9	102.0	+ 0.6
低下	金属製品工業	7.6	120.1	▲ 6.0
	化学・石油石炭製品工業	7.6	89.1	▲ 6.4
	印刷業	4.1	91.1	▲ 9.0

ウエイトは鉱工業生産指数(北海道)全体への影響の大きさを表すもの。  
上記の7業種については、札幌市の製造業における付加価値額が大きいものから選定した。  
<資料>北海道経済産業局

○平成31年3月の新設住宅着工戸数(札幌市)は1,324戸となり、2ヶ月連続で前年同月を下回りました(▲18.3%)(図8)。

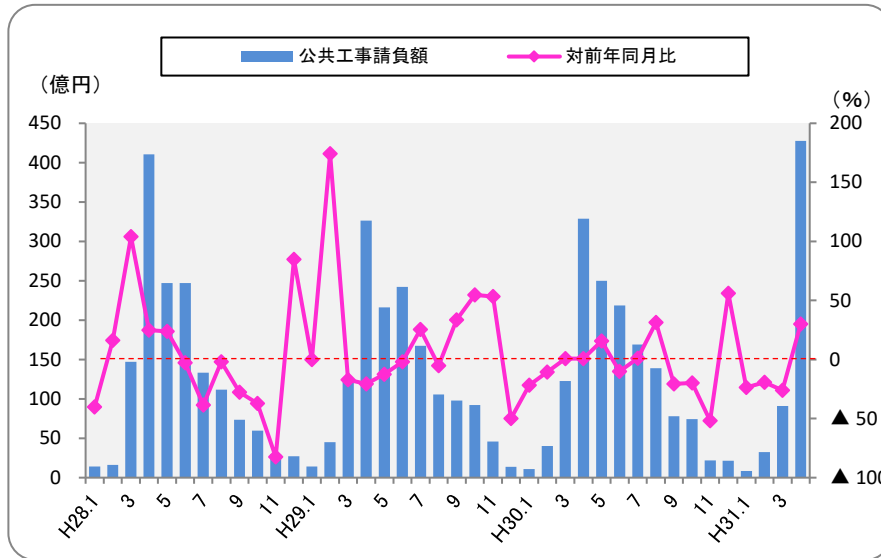
内訳は、持家が+3.8%、貸家が▲29.7%、分譲住宅は+10.1%でした。

○平成31年3月の鉱工業生産指数(北海道)は、97.4(季節調整済指数、速報値)となり、前月比▲1.4%と2ヶ月振りに下回りました(図9)。

なお、前年同月比は▲3.7%(季節調整を行わない原指数)下回りました。

## ● 公共工事の動向

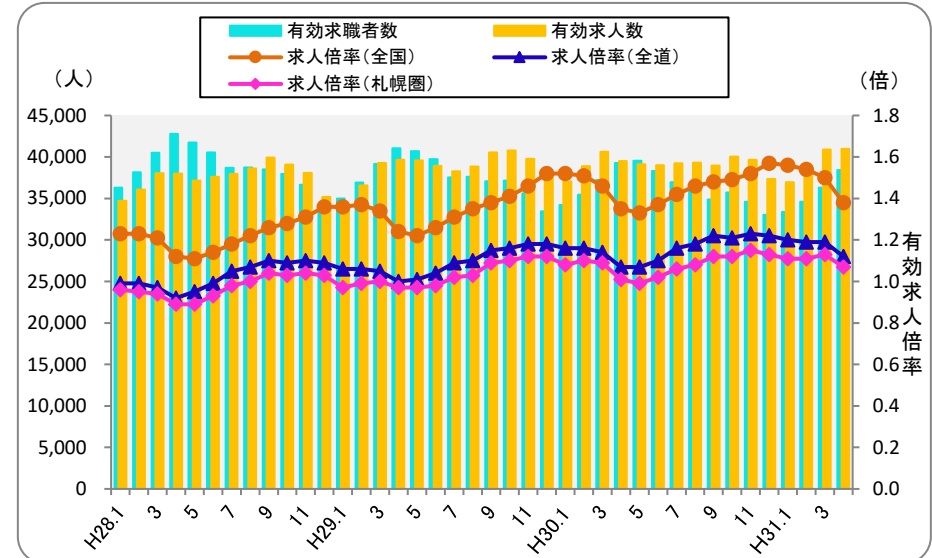
【図10】公共工事請負額の推移(石狩管内) 4月分



<資料>北海道建設業信用保証㈱

## ● 雇用情勢

【図11】求職・求人、有効求人倍率の推移(札幌圏) 4月分

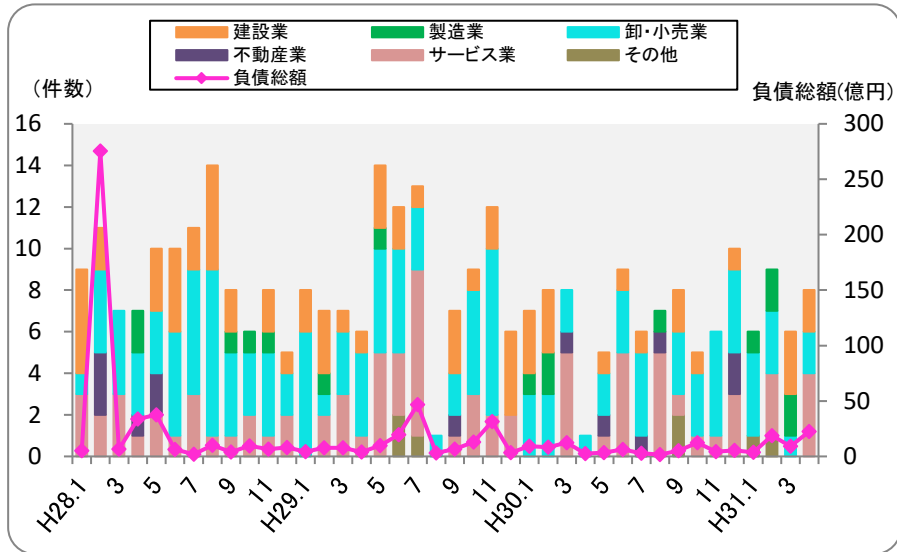


<資料>厚生労働省・北海道労働局  
 ※札幌圏とは、札幌市、江別市、北広島市、石狩市(浜益区を除く)、当別町、新篠津村を指す。  
 ※上記数値は、学卒を除き常用パートタイムを含む。

○平成31年4月の公共工事請負額(石狩管内)は428億円となり、2ヶ月振りに前年同月を上回りました(+30.0%) (図10)。  
 ○平成31年4月の有効求人倍率(札幌圏)は、1.07と、平成22年3月以降、110ヶ月連続で前年同月を上回りました(+0.06) (図11)。  
 有効求人数は2ヶ月連続で前年同月を上回りました(有効求人数+3.7%)。また、有効求職者数は90ヶ月連続で前年同月を下回りました(有効求職者数▲2.2%)。

## ● 倒産状況

【図12】企業倒産件数と負債総額の推移(札幌市) 4月分



＜資料＞株式会社帝国データバンク  
 ※倒産5法(会社更生法、民事再生法、破産法、商法に基づく特別清算及び会社整理)による負債額1,000万円以上の法的整理が対象。

○平成31年4月の法的整理による企業倒産件数(札幌市)は8件で、前年同月より7件増加しました。負債総額は22億円で、前年同月を上回りました(図12)。

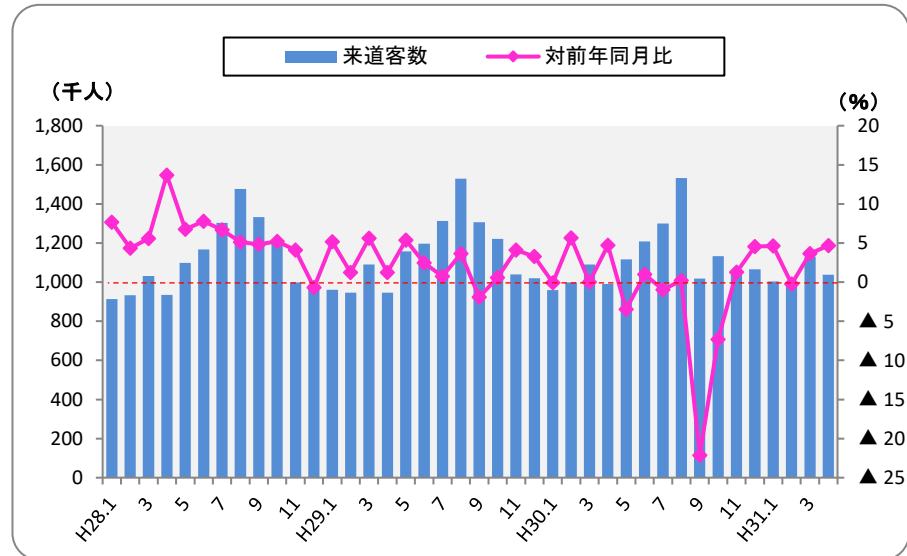
なお、負債額が10億円を超える大型倒産は1件でした。

○平成31年4月の来道者数(北海道)は103.7万人で、2ヶ月連続で前年同月を上回りました(+4.7%)(図13)。

【参考】平成31年4月の外国人入国者数(新千歳空港)は11.6万人で、5ヶ月連続で前年同月を上回りました(+4.7%)(図14)。

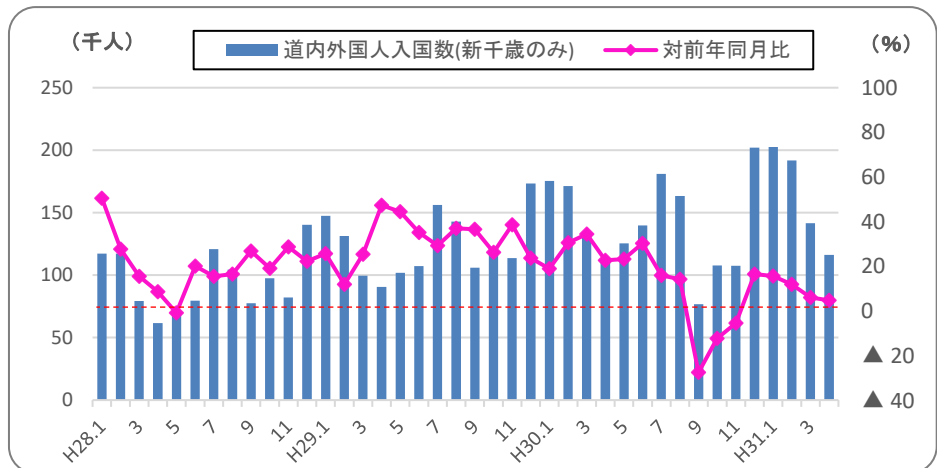
## ● 観光客の動向

【図13】来道者数の推移(北海道) 4月分



＜資料＞(公社)北海道観光振興機構

【図14:(参考)】外国人入国者数(新千歳空港)4月分



＜資料＞法務省入国管理局

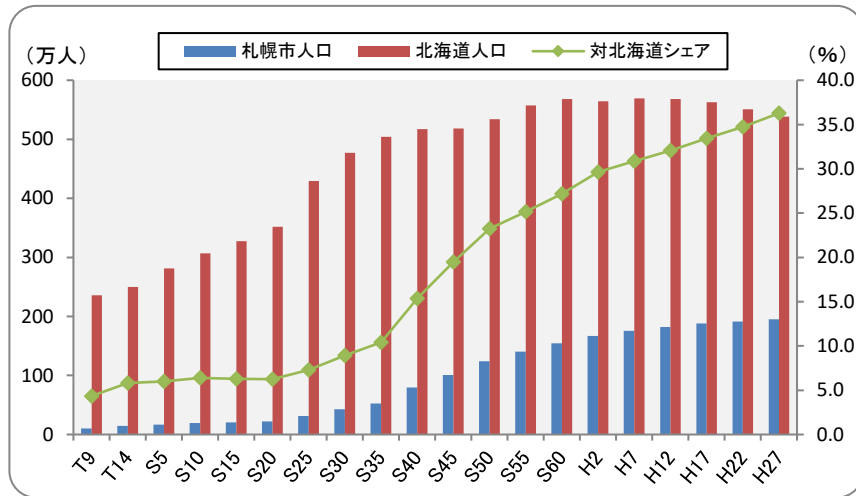


### 3. 札幌の産業規模

札幌の産業規模を、「人口」、「事業所数・従業者数」、「市内総生産」等の分野ごとに紹介します。

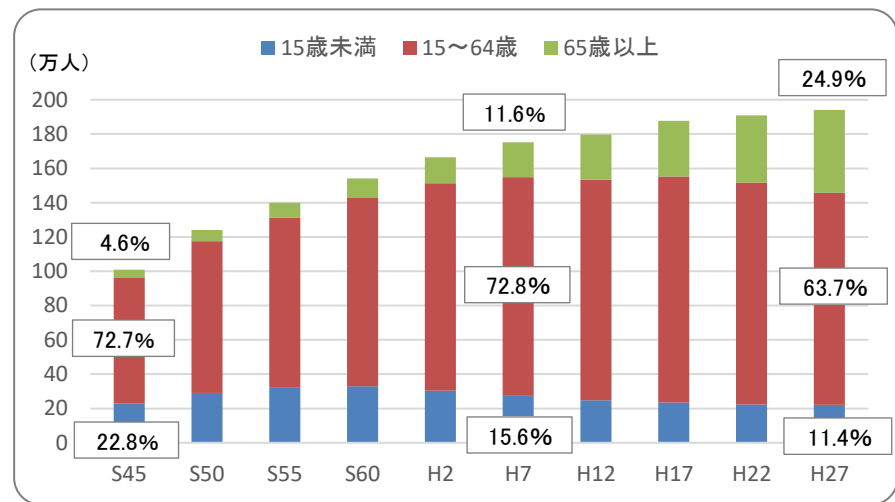
#### ● 札幌市の人口

【図15】札幌市・北海道の人口の推移(外国人を含む)



<資料>総務省統計局「国勢調査」、北海道総合政策部地域行政局、札幌市まちづくり政策局政策企画部 (人口数は各年10月1日現在)

【図16】札幌市の年齢別人口の推移(外国人を含む)



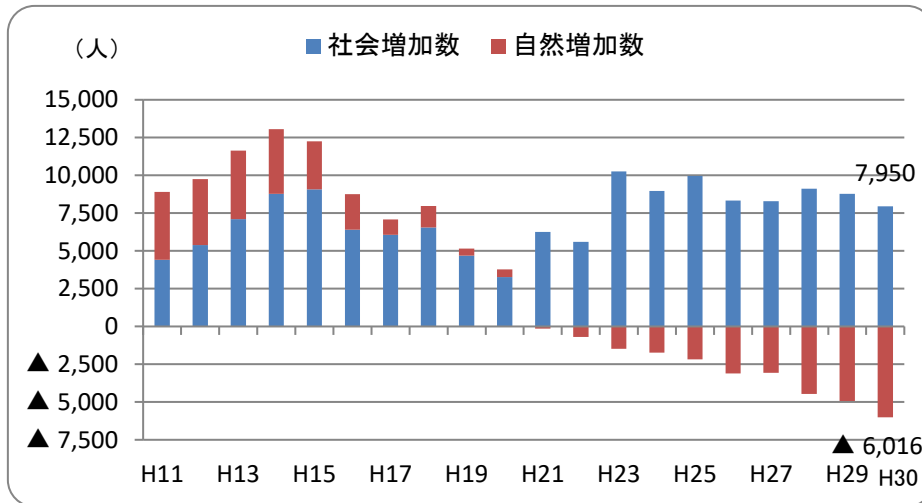
<資料>総務省統計局「国勢調査」、札幌市まちづくり政策局政策企画部 (人口数は各年10月1日現在)

- 国勢調査による5年毎の人口推移をみると、近年、札幌市は人口増加率が鈍化傾向にあります。また、札幌市の人口の対全道シェアは年々高まっており、平成27年は36.3%となっています(図15)。
- また、5年毎の年齢別人口の推移を見ると、65歳以上人口の割合が増加する一方で、15歳未満人口が減少する傾向が続いています(図16)。

### 3. 札幌の産業規模

札幌の産業規模を、「人口」、「事業所数・従業者数」、「市内総生産」等の分野ごとに紹介します。

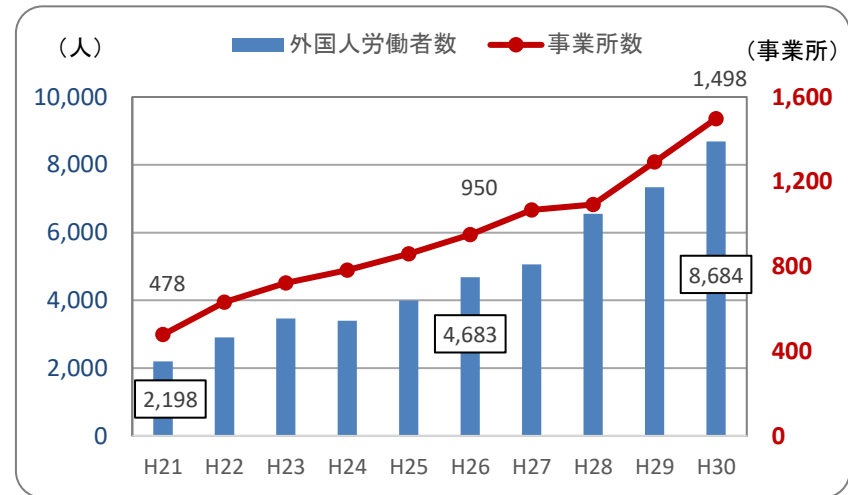
【図17】札幌市の人口動態の推移(日本人のみ)



<資料>札幌市住民基本台帳

### ● 札幌圏の外国人雇用状況

【図18】札幌圏の外国人雇用事業所数及び外国人労働者数



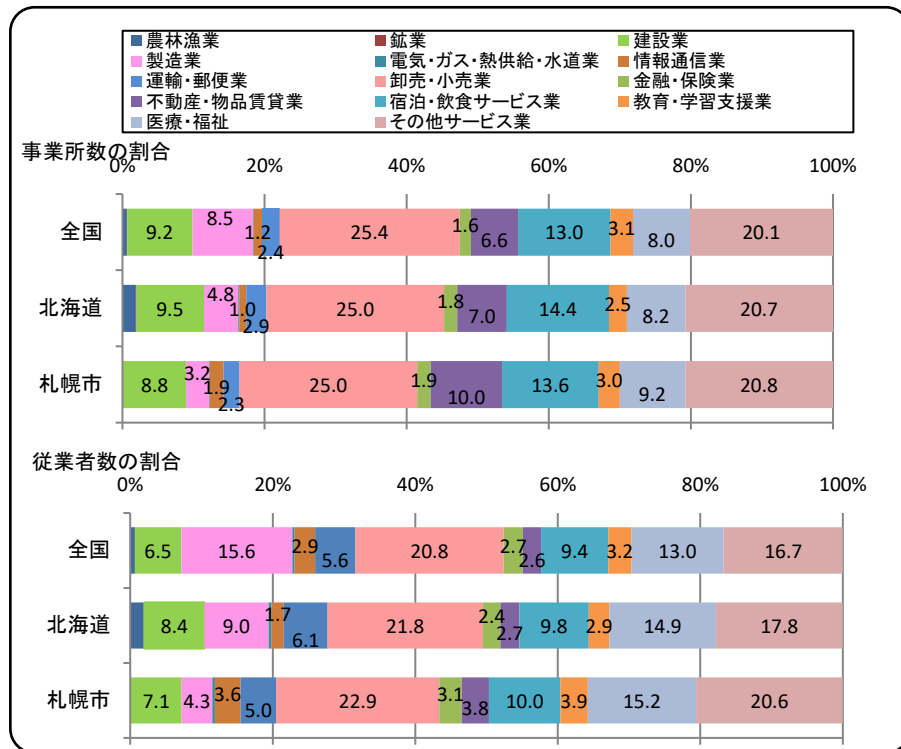
<資料>厚生労働省北海道労働局「外国人雇用状況の届出状況」  
(各年10月末現在)

※札幌圏とは、札幌市、江別市、北広島市、石狩市(浜益区を除く)、当別町、新篠津村を指す。

- 住民基本台帳による近年の人口動態の推移をみると、自然増加(出生-死亡)は平成21年からマイナスに転じており、少子化傾向が表れています。その一方、社会増加(転入-転出)は平成23年に1万人を超え、その後は概ね8千~9千人台の規模で推移しています(図17)。
- また、札幌圏の外国人雇用状況の推移をみると、近年、外国人雇用事業所数及び外国人労働者数はともに増加傾向にあります(図18)。

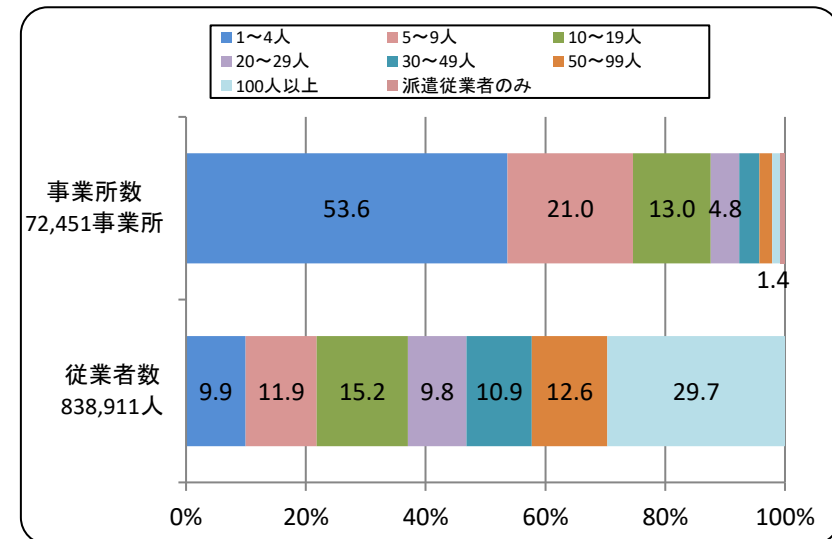
## 札幌市事業所数・従業者数

【図19】事業所数と従業者数の産業別内訳(民営)(平成28年6月1日現在)



<資料>総務省統計局平成28年「経済センサス活動調査」

【図20】従業者規模別事業所数及び従業者数の割合(民営)

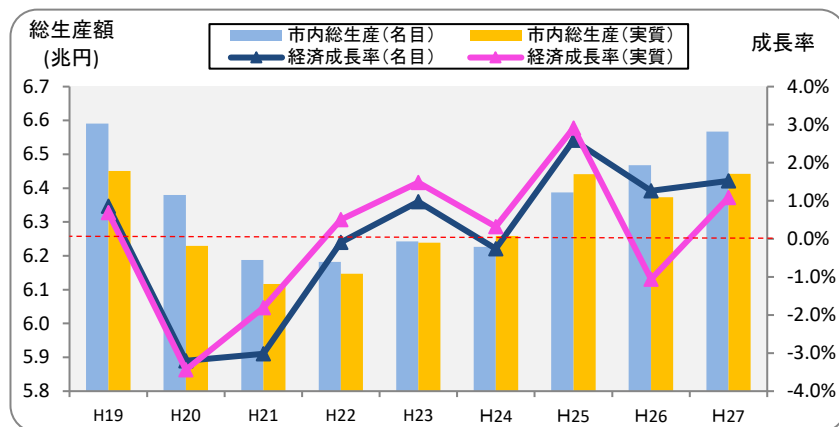


<資料>総務省統計局平成28年「経済センサス活動調査」

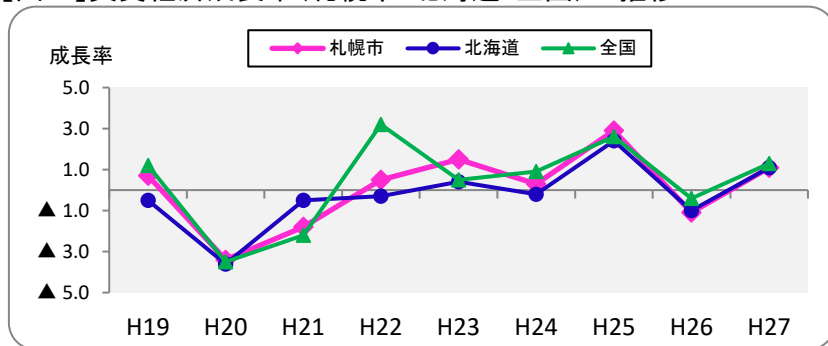
- 札幌市の産業構造は、事業所数、従業者数とともに、全国に比べて製造業などの2次産業の割合が低く、3次産業が中心となっています(図19)。
- 従業者規模別に札幌市の事業所数をみると、従業者「1~4人」が全体の53.6%と半数以上を、事業所規模9人以下の事業所が、事業所全体の約4分の3を占めています。また、「100人以上」の事業所は、事業所数では事業所全体のわずか1.4%ですが、従業者数では約3割を占めています(図20)。

## 札幌の市内総生産・市民所得

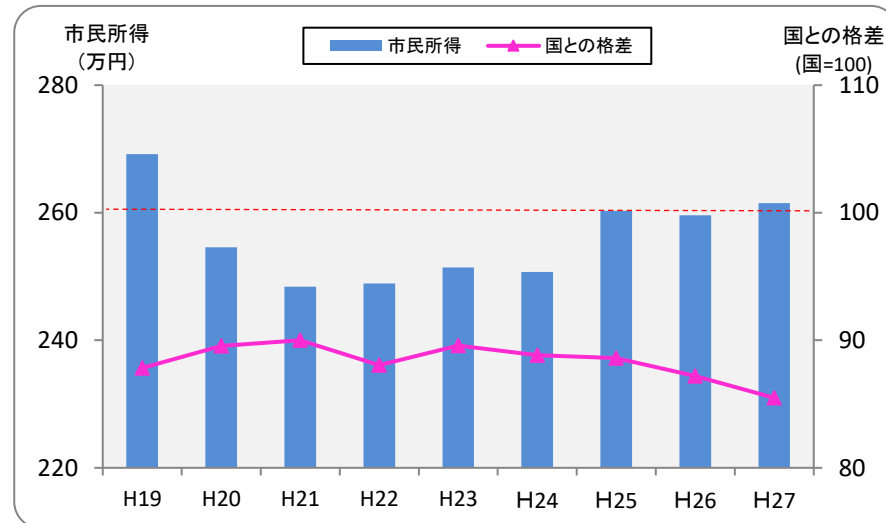
【図21】総生産額・経済成長率の推移



【図22】実質経済成長率(札幌市・北海道・全国)の推移



【図23】札幌市の一人当たり市民所得と国民所得との格差の推移

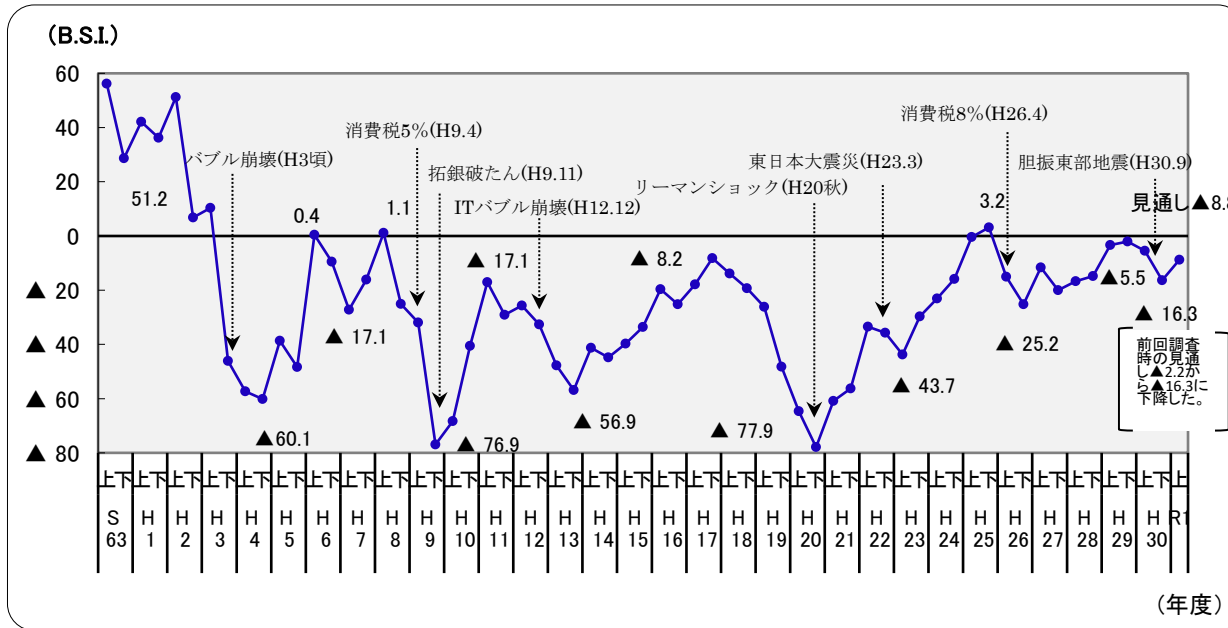


<資料>内閣府「平成27年度国民経済計算」、北海道「平成27年度道民経済計算」、まちづくり政策局政策企画部「平成27年度札幌市民経済計算」

- 平成27年度の札幌市の市内総生産は、名目6兆5,667億円（経済成長率+1.5%）、実質6兆4,423億円（経済成長率+1.1%）です。名目は3年連続のプラス、実質は2年振りのプラスとなっています（図21）。
- 平成27年度の実質経済成長率は、札幌市+1.1%に対し、全道+1.1%、全国+1.3%となっております（図22）。
- 平成27年度の市民1人当たりの市民所得は、2,615千円で減少（+0.7%）となりました  
また、札幌市の1人当たり市(国)民所得の対全国比(全国=100)は85.5で、前年度と比べて1.7ポイント低下しました（図23）。

● 市内企業の景況感

【図24】企業経営動向調査の結果



**※B.S.I.(景況判断指数)**  
 景気が以前と比較して、「上昇している」と回答した企業の割合から「下降している」と回答した企業の割合を差し引いた数値。札幌市では、毎年度2回調査を実施している。

○平成30年度下期（30年10月～31年3月）の市内の景況について、30年度上期に比べて「上昇」とみる企業の割合（10.6%）から「下降」とみる企業の割合（26.9%）を減じた市内景況判断B. S. I. は、▲16.3であり、2期連続で下降しました（図24）。

○令和元年度上期（31年4月～元年9月）の市内の景況の見通しについて、今期に比べて、「上昇」とみる企業の割合（10.8%）から「下降」とみる企業の割合（19.6%）を減じた市内景況判断B. S. I. （見通し）は▲8.8となり、今期（▲16.3）と比べて上昇する見通しとなっています（図24）。



● 主要経済指標（その2）

	住宅			生産(北海道)			公共(石狩管内)			雇用(札幌圏)					倒産(帝国データバンク)		倒産(東京商工リサーチ)		観光		
	新設住宅着工戸数 (札幌市) (戸)	総工業生産指数 (総合・原指数) (H27=100)		鉱工業生産指数 (季節調整指数) (H27=100)		公共工事請負額		有効求人倍率		有効求人数		有効求職者数		件数		負債額		乗道客数		外国人入国者数 新千歳空港【参考】	
		前年比 (%)	前年比 (%)	前年比 (%)	前年比 (%)	前年比 (%)	前年比 (%)	前年差	前年比 (%)	前年比 (%)	前年比 (%)	前年比 (%)	前年比 (%)	前年比 (%)	前年比 (%)	前年比 (%)	前年比 (%)	前年比 (%)	前年比 (%)	前年比 (%)	前年比 (%)
平成21年	11,121	▲38.2				1,504	7.5	0.31	▲0.11	194,393	▲15.8	634,902	16.7	154	▲22.2	1,449		215	▲30.0	1,404	▲4.2
22年	13,546	21.8				1,526	1.5	0.33	0.02	220,864	13.6	659,521	3.9	145	▲5.8	296		194	▲9.8	350	▲21.8
23年	16,116	19.0				1,306	▲14.4	0.38	0.05	252,147	14.2	676,014	2.5	144	▲0.7	295		186	▲4.1	279	▲20.1
24年	18,091	12.3				1,401	7.3	0.49	0.11	310,416	23.1	635,073	▲6.1	158	9.7	338		176	▲5.4	347	34.5
25年	16,688	▲7.8	107.8	-	107.8	1,609	14.8	0.65	0.16	372,253	19.9	573,808	▲9.6	118	▲25.3	5,266		133	▲24.4	5,289	29.7
26年	15,399	▲7.7	103.6	▲3.9	103.7	1,727	7.3	0.80	0.14	409,438	10.0	514,841	▲10.3	119	0.8	122		132	▲0.8	131	30.8
27年	16,393	6.5	100.0	▲3.5	100.0	1,605	▲7.1	0.92	0.13	450,486	10.0	489,864	▲4.9	102	▲14.3	312		109	▲17.4	320	43.2
28年	18,916	15.4	99.4	▲0.6	99.4	1,518	▲5.4	0.97	0.05	450,467	▲0.0	464,571	▲5.2	106	3.9	405		116	6.4	411	21.1
29年	18,785	▲0.7	100.8	1.4	100.9	1,489	▲1.9	1.03	0.06	463,724	2.9	451,018	▲2.9	102	▲3.8	103		112	▲3.4	172	45.3
30年	17,687	▲5.8	98.5	▲2.3	98.5	1,475	▲0.9	1.08	0.05	468,715	1.1	435,665	▲3.4	80	▲21.6	74		91	▲18.8	86	1.6
29年1月	765	68.9	92.4	1.5	101.0	14	0.0	0.97	0.01	34,047	▲1.9	34,988	▲3.6	8	▲11.1	4		7	▲30.0	1	25.7
29年2月	899	49.8	93.3	0.6	101.3	45	174.3	0.99	0.04	36,586	1.5	36,922	▲3.2	7	▲36.4	8		7	▲36.4	12	11.9
29年3月	1,551	▲1.0	104.1	3.0	100.5	122	▲17.2	1.00	0.06	39,271	3.2	39,149	▲3.3	7	0.0	8		9	0.0	9	25.3
29年4月	2,661	25.8	96.9	1.8	101.6	326	▲20.5	0.97	0.08	39,663	4.4	41,059	▲4.0	6	▲14.3	4		6	▲33.3	4	47.3
29年5月	1,617	▲4.6	98.5	7.1	103.2	216	▲12.4	0.97	0.08	39,572	6.5	40,710	▲2.5	14	40.0	10		16	60.0	11	44.4
29年6月	1,568	▲4.4	103.5	2.1	101.3	242	▲2.0	0.98	0.05	38,918	3.5	39,738	▲2.0	12	20.0	19		11	57.1	18	35.0
29年7月	1,725	▲0.9	101.1	▲0.5	99.1	167	25.5	1.02	0.04	38,260	0.7	37,555	▲3.0	13	18.2	47		12	▲14.3	47	29.2
29年8月	1,516	▲25.8	101.7	4.4	102.3	106	▲5.3	1.03	0.03	38,859	0.6	37,624	▲2.9	1	▲92.9	3		6	▲57.1	13	36.9
29年9月	1,844	▲7.1	102.6	▲2.7	99.5	98	33.6	1.09	0.05	40,559	1.6	37,070	▲3.7	7	▲12.5	7		6	▲25.0	4	36.6
29年10月	1,816	▲12.9	109.6	3.1	100.8	92	54.8	1.10	0.07	40,761	4.3	37,143	▲2.1	9	50.0	13		11	57.1	14	26.2
29年11月	1,560	▲6.3	104.3	▲0.9	100.2	46	53.3	1.12	0.08	39,772	4.4	35,592	▲2.9	12	50.0	31		15	66.7	35	38.5
29年12月	1,263	▲5.0	101.9	▲1.7	100.4	14	▲50.0	1.12	0.09	37,456	6.4	33,468	▲1.6	6	20.0	3		6	▲25.0	4	23.7
30年1月	472	▲38.3	91.7	▲0.8	99.0	11	▲21.8	1.08	0.11	37,020	8.7	34,218	▲2.2	7	▲12.5	9		7	0.0	9	18.9
30年2月	690	▲23.2	90.0	▲3.5	98.7	40	▲10.7	1.10	0.11	38,878	6.3	35,436	▲4.0	8	14.3	8		8	14.3	8	30.6
30年3月	1,621	4.5	102.0	▲2.0	100.0	123	0.9	1.09	0.09	40,618	3.4	37,230	▲4.9	8	14.3	12		9	0.0	15	34.4
30年4月	2,123	▲20.2	96.6	▲0.3	100.1	329	0.8	1.01	0.04	39,511	▲0.4	39,289	▲4.3	1	▲83.3	3		2	▲66.7	3	22.6
30年5月	1,516	▲6.2	96.7	▲1.8	100.4	250	15.7	0.99	0.02	39,104	▲1.2	39,531	▲2.9	5	▲64.3	4		6	▲62.5	3	23.2
30年6月	1,564	▲0.3	100.6	▲2.8	99.6	219	▲10.1	1.02	0.04	39,002	0.2	38,294	▲3.6	9	▲25.0	6		10	▲9.1	8	30.2
30年7月	1,726	0.1	103.2	2.1	99.6	169	1.0	1.06	0.04	39,242	2.6	36,969	▲1.6	6	▲53.8	3		6	▲50.0	4	15.9
30年8月	1,713	13.0	97.1	▲4.5	98.4	139	31.3	1.08	0.05	39,294	1.1	36,452	▲3.1	7	600.0	2		8	33.3	5	14.2
30年9月	1,336	▲27.5	91.4	▲10.9	89.5	78	▲20.5	1.12	0.03	38,974	▲3.9	34,892	▲5.9	8	14.3	5		11	83.3	9	27.6
30年10月	2,018	11.1	108.5	▲1.0	98.8	74	▲19.7	1.12	0.02	40,061	▲1.7	35,728	▲3.8	5	▲44.4	12		7	▲36.4	13	12.4
30年11月	1,647	5.6	103.6	▲0.7	98.9	22	▲51.9	1.15	0.03	39,654	▲0.3	34,608	▲2.8	6	▲50.0	4		8	▲46.7	6	5.4
30年12月	1,261	▲0.2	100.6	▲1.3	99.9	21	56.2	1.13	0.01	37,357	▲0.3	33,018	▲1.3	10	66.7	5		9	50.0	5	16.5
31年1月	590	25.0	89.5	▲2.4	96.7	8	▲23.7	1.11	0.03	36,960	▲0.2	33,381	▲2.4	6	▲14.3	4		7	0.0	4	15.6
31年2月	648	▲6.1	90.1	0.1	98.8	32	▲19.3	1.11	0.01	38,243	▲1.6	34,588	▲2.4	9	12.5	19		9	12.5	21	11.9
31年3月	1,324	▲18.3	98.2	▲3.7	97.4	91	▲26.0	1.13	0.04	40,912	0.7	36,286	▲2.5	6	▲25.0	9		7	▲22.2	9	6.0
31年4月						428	30.0	1.07	0.06	40,966	3.7	38,408	▲2.2	8	700.0	22		5	150.0	8	4.7
資料	国土交通省	北海道経済産業局	北海道経済産業局	北海道経済産業局	北海道建設信用保証(株)					北海道労働局				(株)帝国データバンク	(株)東京商工リサーチ	(社)北海道観光振興機構	法務省入国管理局				

※表中の一部の数字は速報値であるため、のちに発表される確報値と若干異なる場合がある。  
 ※鉱工業生産指数について、24年5月まではH17を基準年、24年6月以降はH22を基準年としている。  
 ※四捨五入の関係で、月別の値と年合計の値が合致しない場合がある。