

第3章 宿泊施設

1 宿泊調査の概要

(1) 宿泊施設の定義

すべての宿泊施設は「旅館業法」により法的規制を受けています。本書では「旅館業法」の対象施設のうち、下宿営業の施設、風俗関連営業の施設を除いたものを調査対象とし、以下のとおり分類しています。

ア 構造や設備による分類

- (ア) ホテル 全客室の過半数を洋室が占めている施設（簡易宿所を除く）。
- (イ) 旅館 全客室の過半数を和室が占めている施設（簡易宿所を除く）。
- (ウ) 簡易宿所 カプセルホテル、ユースホステル、ペンション等。

イ 運営形態等による分類

- (ア) 政府登録施設 「国際観光ホテル整備法」に基づいて国土交通大臣の登録を受けた宿泊施設。
- (イ) 一般施設 宿泊施設のうち、政府登録施設と公的施設を除いたもの。
- (ウ) 公的施設 公共的性格を有する宿泊施設。国・地方公共団体の出資により管理運営される宿泊施設、および各種組合員（民間企業も含む）用の保養所。

(2) 調査の内容

- ア 方法 市内全宿泊施設に調査票を送付し、回答を集計
- イ 時期 上期（4月～9月）と下期（10月～翌年3月）の年2回実施
- ウ 項目 客室規模、利用者数、外国人の利用状況、修学旅行生の利用状況

2 宿泊施設の状況

(1) 軒数、客室数、定員数の年度別推移

各年度末現在

年度	合 計			ホ テ ル			旅 館			簡 易 宿 所		
	軒数	客室数	定員数	軒数	客室数	定員数	軒数	客室数	定員数	軒数	客室数	定員数
	(軒)	(室)	(人)	(軒)	(室)	(人)	(軒)	(室)	(人)	(軒)	(室)	(人)
21年度	193	26,321	49,310	129	22,848	37,064	47	2,656	10,659	17	817	1,587
22年度	192	26,737	50,498	130	23,399	38,749	45	2,526	10,175	17	812	1,574
23年度	186	26,361	50,344	128	23,126	38,823	40	2,423	9,946	18	812	1,575
24年度	183	26,296	50,620	127	23,175	39,615	38	2,306	9,418	18	815	1,587
25年度	182	26,142	49,899	128	22,851	39,235	34	2,192	8,779	20	1,099	1,885

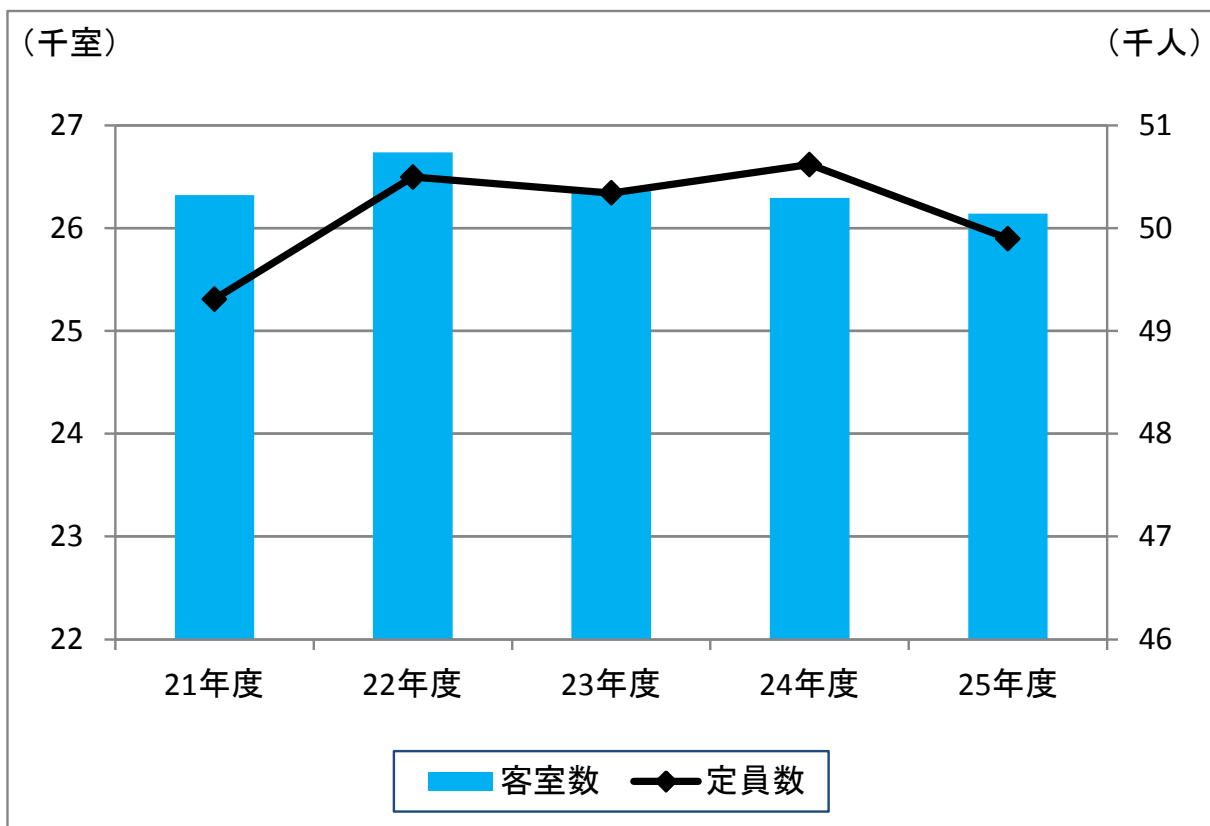


図 3-1 市内宿泊施設の客室数・定員数の推移

3 宿泊施設利用状況

(1) 宿泊施設利用者数の年度別推移

年 度	利用者数 (千人)	前年度比 (%)
21年度	9,483	97.4%
22年度	9,374	98.9%
23年度	9,578	102.2%
24年度	10,066	105.1%
25年度	10,898	108.3%

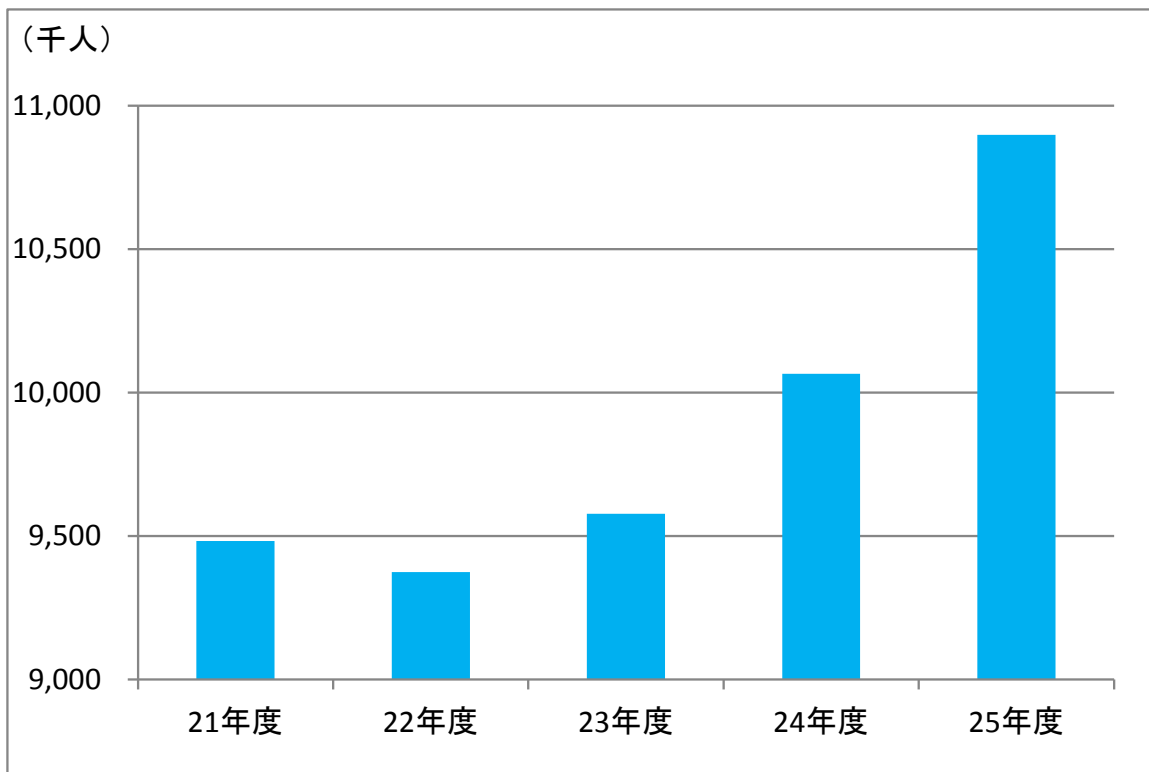


図 3-2 宿泊施設利用者数の推移

ここに掲載する「宿泊施設利用者数」は、市内のホテル・旅館における一般観光客、外国人、修学旅行生、市民利用者等の宿泊者数を調査したものであり、第2章の観光客入込数とは一致しません。

また、すべての宿泊施設からは回答が得られないため、回答のあったおよそ8割の宿泊施設の宿泊施設利用者数を宿泊可能定員数で除して求めた定員利用率を、回答のなかった宿泊施設の定員数に乗じて回答のなかった宿泊施設の利用状況を推計し、それぞれを積み上げて算出しています。

$$\text{定員利用率} = \frac{\text{宿泊施設利用者数}}{\text{宿泊可能定員数}}$$

(2) 市内宿泊施設の客室稼働率

(単位：%)

年度	年度計	4月	5月	6月	7月	8月	9月	10月	11月	12月	1月	2月	3月
政府登録施設													
21年度	75.5	52.0	72.7	79.9	84.3	85.4	89.1	81.7	70.1	70.6	64.1	87.2	70.3
22年度	71.3	49.2	71.8	80.3	86.6	84.6	90.1	78.4	62.6	64.6	59.8	80.3	50.1
23年度	72.3	38.9	68.5	78.5	87.5	89.8	92.0	79.4	64.3	67.3	63.8	77.3	68.0
24年度	75.6	52.0	72.0	87.1	87.5	92.3	91.7	75.9	64.6	69.8	62.4	83.1	68.9
25年度	76.0	60.8	77.6	85.5	87.9	92.3	89.1	81.9	72.0	75.1	67.8	85.3	71.3
一般施設													
21年度	63.6	46.0	58.1	68.8	74.7	75.4	79.2	64.9	59.7	56.1	52.1	70.9	57.8
22年度	64.0	46.9	59.6	71.2	77.6	76.5	81.1	66.9	57.0	55.7	55.4	72.0	50.7
23年度	66.6	42.9	56.1	67.2	80.5	81.6	83.5	71.2	61.1	60.5	57.7	72.8	64.4
24年度	70.3	53.1	66.6	77.6	79.8	84.8	84.3	70.2	64.9	66.0	57.5	76.3	62.4
25年度	74.1	57.2	72.6	81.3	85.0	90.4	86.5	74.6	68.8	66.4	62.7	79.7	66.6
公的施設													
21年度	58.1	40.1	56.2	66.7	74.2	71.0	73.0	63.6	51.9	42.4	47.0	60.6	49.6
22年度	56.7	36.8	49.9	64.3	70.5	71.9	71.2	64.2	53.6	42.3	47.1	60.4	46.1
23年度	59.7	38.8	48.8	60.2	73.4	78.6	77.6	67.0	56.0	49.3	48.7	62.1	56.1
24年度	62.9	46.7	59.3	76.0	78.6	85.4	78.9	66.5	54.5	49.2	45.6	62.5	48.5
25年度	56.3	41.8	54.7	68.1	72.9	67.8	63.6	50.8	47.3	44.4	47.2	61.9	55.2

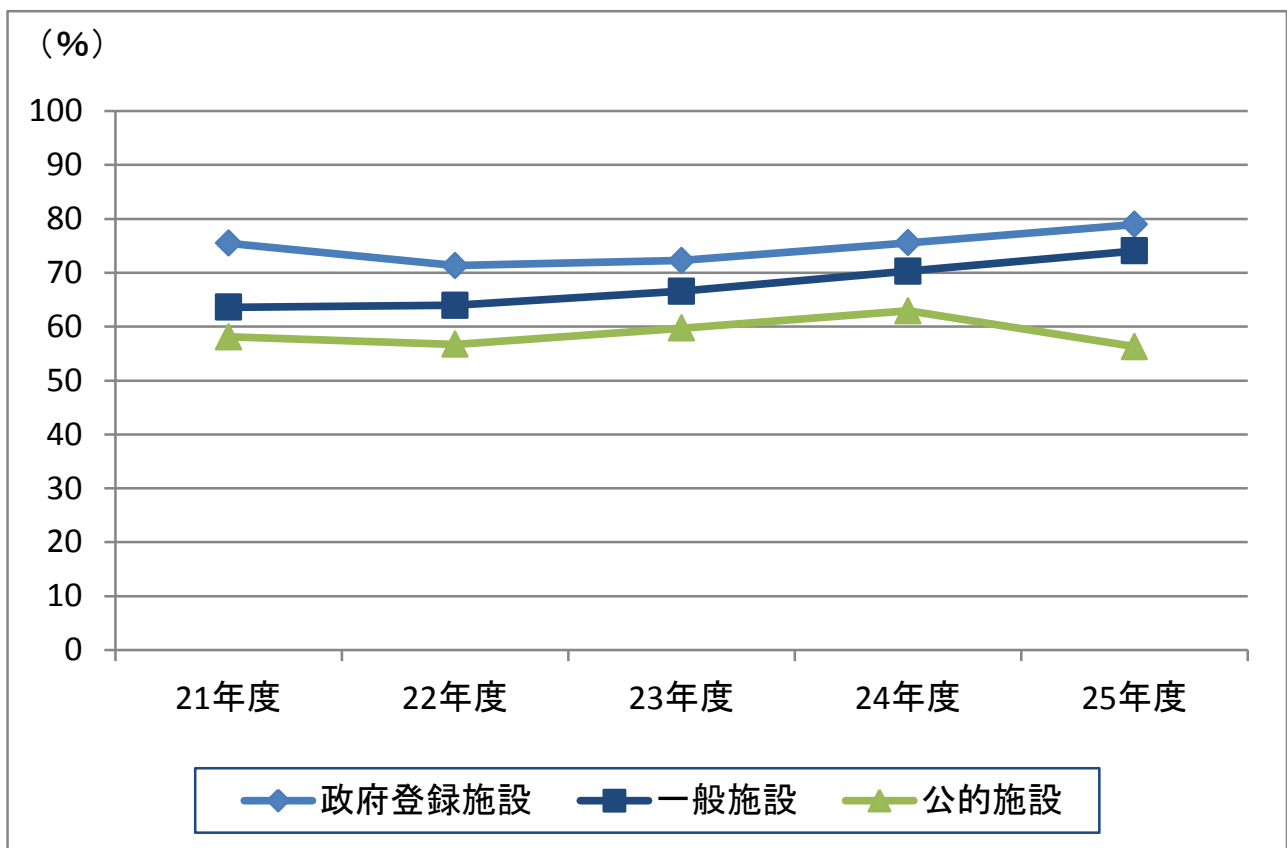


図 3-3 市内宿泊施設の客室稼働率推移

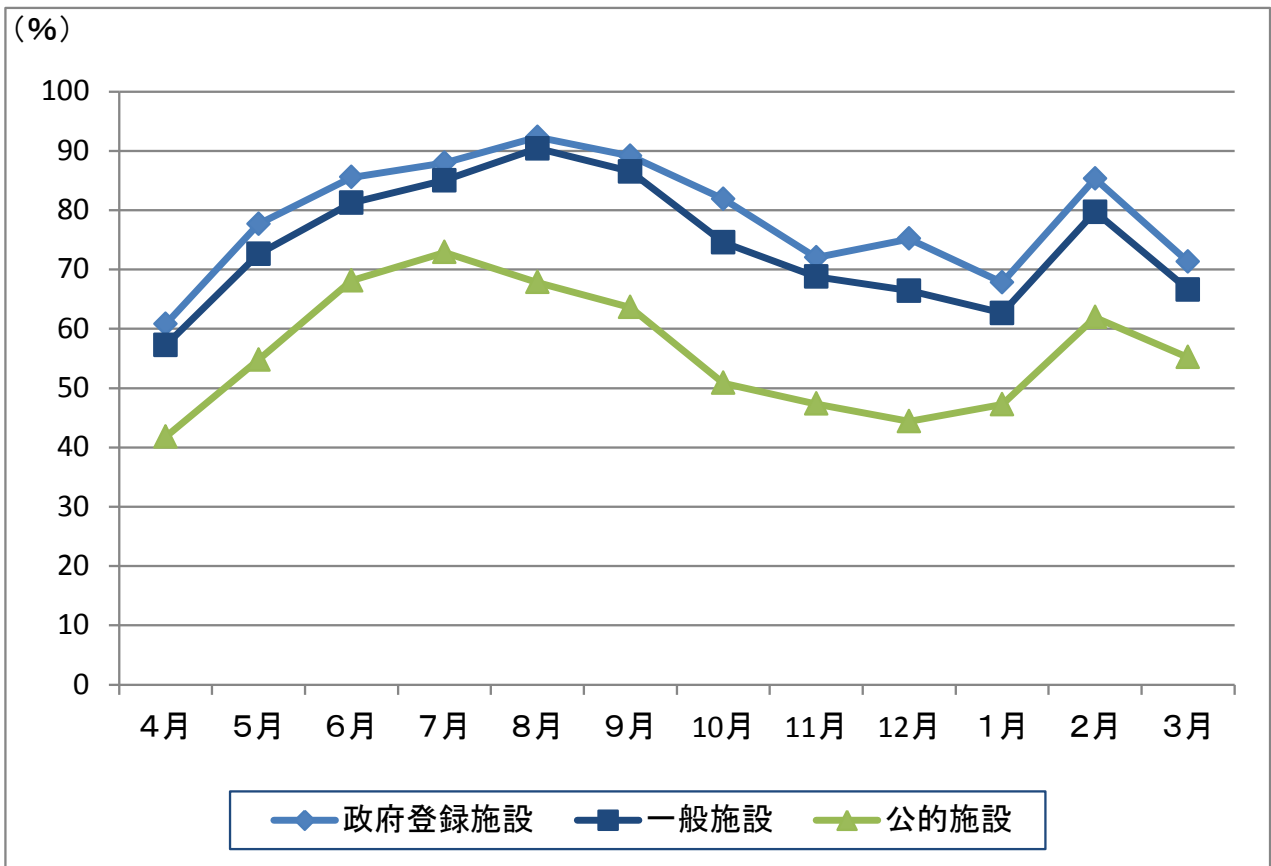


図 3-4 H25 市内宿泊施設の月別客室稼働率

4 外国人の宿泊状況

ここに掲載する外国人宿泊数には、観光以外の目的での利用者も含まれます。なお、回答のあった宿泊施設における宿泊施設利用者数に占める外国人の宿泊数の割合は、各宿泊施設によって差が著しく、回答のあった施設のデータから未回答施設の宿泊数を推計することが適当ではないため、およそ8割の回答のあった宿泊施設のみを集計して算出しています。

(1) 外国人の宿泊者数年度別推移

年 度	宿泊実人数 (人)	前年度比	延べ宿泊者数 (人)	平均宿泊 日数 (日)
21年度	501,517	76.1%	649,210	1.29
22年度	620,464	123.7%	797,515	1.29
23年度	429,240	69.2%	530,295	1.24
24年度	680,765	158.6%	854,330	1.25
25年度	1,054,727	154.9%	1,361,301	1.29

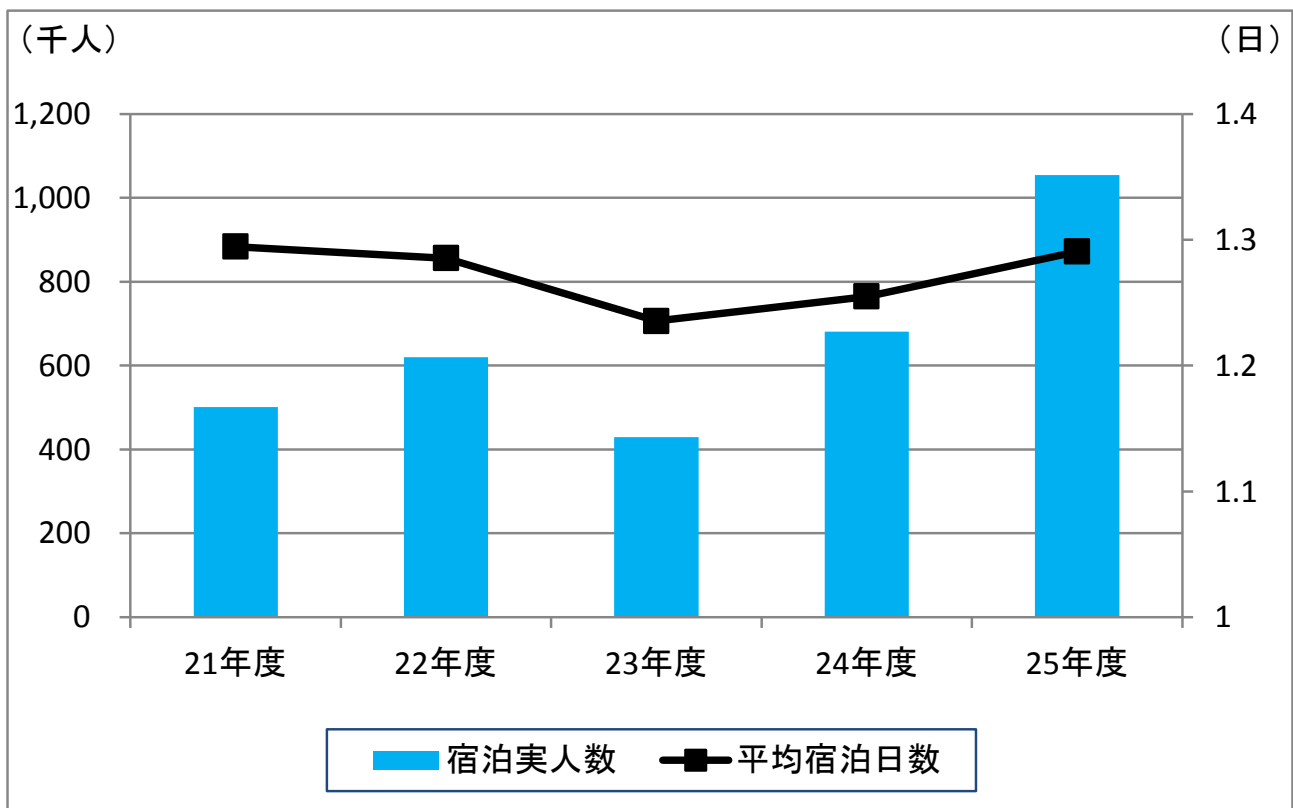


図 3-5 外国人宿泊者数推移

(2) 外国人の宿泊者数月別内訳

(単位：人)

月	外国人宿泊者数 (人)	構成比	前年度比	24年度宿泊者数 (人)
平成 25 年 4 月	43,311	4.1%	139.4%	31,074
5 月	59,417	5.6%	144.4%	41,159
6 月	75,283	7.1%	170.5%	44,147
7 月	119,956	11.4%	146.7%	81,793
8 月	104,685	9.9%	137.5%	76,144
9 月	65,023	6.2%	158.8%	40,946
10 月	93,765	8.9%	174.9%	53,613
11 月	71,247	6.8%	170.6%	41,763
12 月	123,403	11.7%	162.4%	76,000
平成 26 年 1 月	98,772	9.4%	173.6%	56,886
2 月	133,288	12.6%	155.0%	86,018
3 月	66,577	6.3%	130.0%	51,222
年度計	1,054,727	100.0%	154.9%	680,765

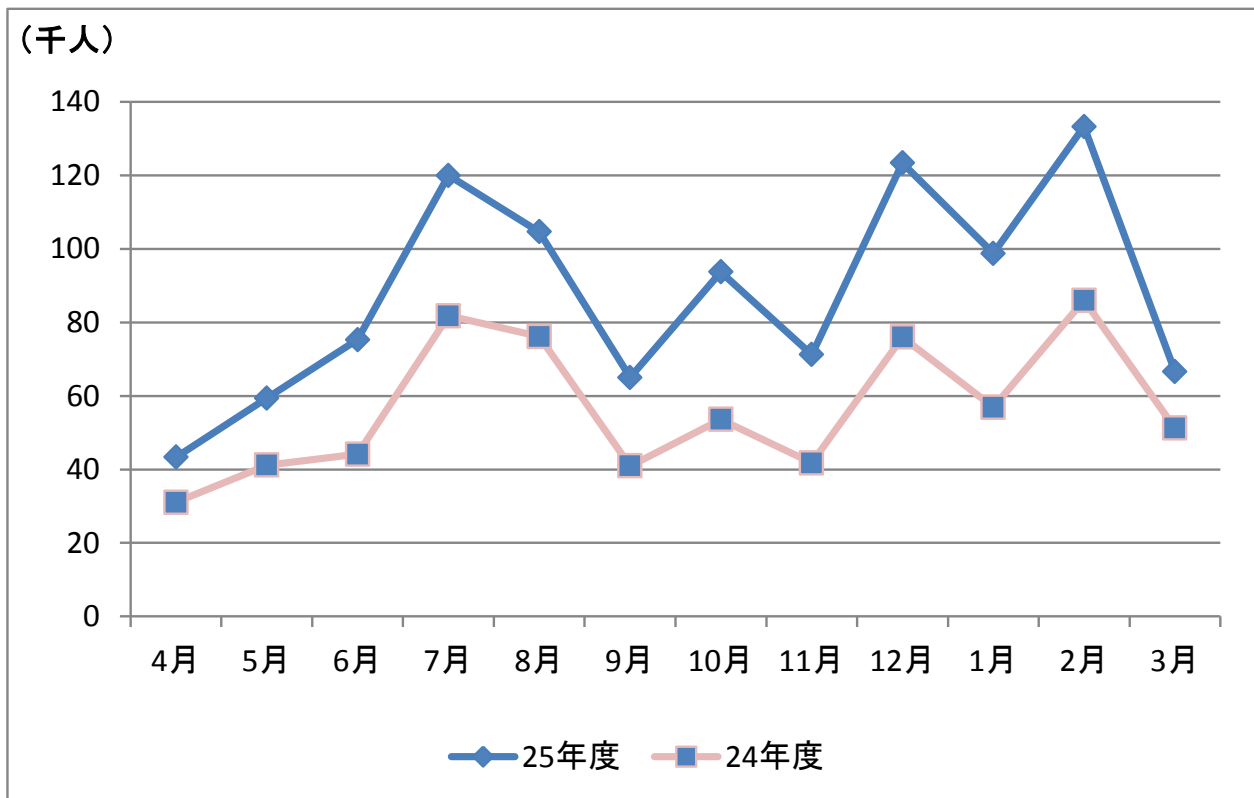


図 3-6 月別外国人宿泊者数推移

(3) 外国人の宿泊者数発地別内訳

区分	宿泊者数 (人)	延べ宿泊者数 (人)	平均 宿泊日数 (日)	構成比	前年度比	24年度 宿泊者数 (人)
合計	1,054,727	1,361,301	1.29	100.0%	154.9%	680,765
(州別)						
アジア	956,376	1,208,902	1.26	90.7%	158.8%	602,239
北米	29,367	42,185	1.44	2.8%	144.5%	20,320
ヨーロッパ	19,843	31,207	1.57	1.9%	111.8%	17,751
オセアニア	12,782	21,179	1.66	1.2%	152.5%	8,384
中南米	1,698	2,641	1.56	0.2%	159.4%	1,065
アフリカ	734	9,043	12.32	0.1%	90.5%	811
不明	33,927	46,144	1.36	3.2%	112.4%	30,195
(国・地域別)						
台湾	345,641	391,198	1.13	32.8%	153.9%	224,595
香港	156,457	219,809	1.40	14.8%	143.5%	109,052
中国	144,220	180,005	1.25	13.7%	148.5%	97,111
韓国	111,034	134,649	1.21	10.5%	132.8%	83,611
タイ	88,495	128,513	1.45	8.4%	320.4%	27,623
シンガポール	63,405	87,487	1.38	6.0%	179.4%	35,338
マレーシア	32,014	45,081	1.41	3.0%	216.4%	14,796
アメリカ合衆国	25,503	36,302	1.42	2.4%	144.4%	17,659
オーストラリア	11,240	18,716	1.67	1.1%	154.6%	7,270
ロシア	7,720	12,950	1.68	0.7%	176.3%	4,378
インドネシア	7,511	11,196	1.49	0.7%	164.5%	4,565
カナダ	3,864	5,883	1.52	0.4%	145.2%	2,661
イギリス	3,290	4,784	1.45	0.3%	113.1%	2,909
ドイツ	2,013	3,074	1.53	0.2%	118.5%	1,699
フランス	2,005	3,181	1.59	0.2%	125.9%	1,592
フィリピン	1,668	2,737	1.64	0.2%	122.0%	1,367
インド	672	1,090	1.62	0.1%	96.0%	700
ベトナム	448	539	1.20	0.0%	118.8%	377
中南米	1,698	2,641	1.56	0.2%	159.4%	1,065
アフリカ	734	9,043	12.32	0.1%	90.5%	811
その他	11,168	16,279	1.46	1.1%	98.0%	11,391
不明	33,927	46,144	1.36	3.2%	112.4%	30,195

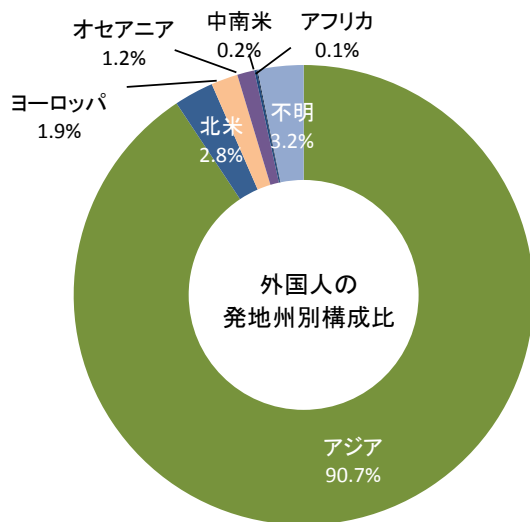


図 3-7 外国人宿泊者数構成比（州別）

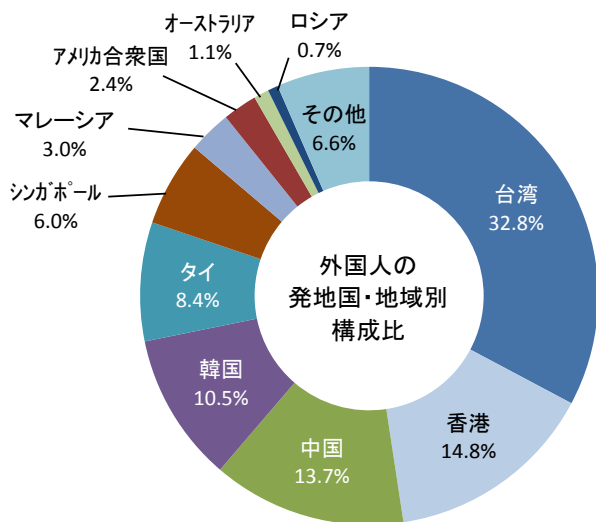


図 3-8 外国人宿泊者数構成比（国・地域別）

参 考

訪日外客数（観光客）

（単位：人）

区 分	訪日外客数（観光客）		
	2013年(平成25年)	構成比	2012年(平成24年)
合 計	7,962,517	100.0%	6,041,645
(州 別)			
アジア	6,452,906	81.0%	4,795,664
北アメリカ	670,534	8.4%	565,898
ヨーロッパ	563,403	7.1%	446,041
オセアニア	231,134	2.9%	188,864
南アメリカ	35,446	0.4%	36,790
アフリカ	8,847	0.1%	8,172
その他	247	0.1%	216
(国・地域別)			
台湾	2,067,269	26.0%	1,329,331
韓国	1,974,117	24.8%	1,569,278
香港	708,997	8.9%	447,486
中国	704,737	8.9%	829,206
アメリカ合衆国	526,768	6.6%	444,622
タイ	392,856	4.9%	201,623
オーストラリア	202,337	2.5%	164,787
シンガポール	158,753	2.0%	112,842
マレーシア	140,484	1.8%	95,030
カナダ	122,602	1.5%	105,029
イギリス	116,750	1.5%	98,878
フランス	103,045	1.3%	80,621
インドネシア	101,726	1.3%	68,211
フィリピン	68,720	0.9%	48,735
ドイツ	58,479	0.7%	47,254
その他	514,877	6.4%	398,712

※訪日外客数は暦年集計。
 ※国別外客数は上位15カ国を抜粋表示。

<資料> 日本政府観光局（JNTO）訪日外客統計

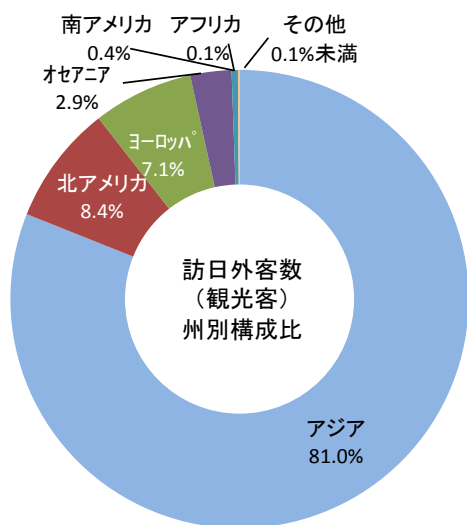


図 3-9 訪日外客数構成比（州別）

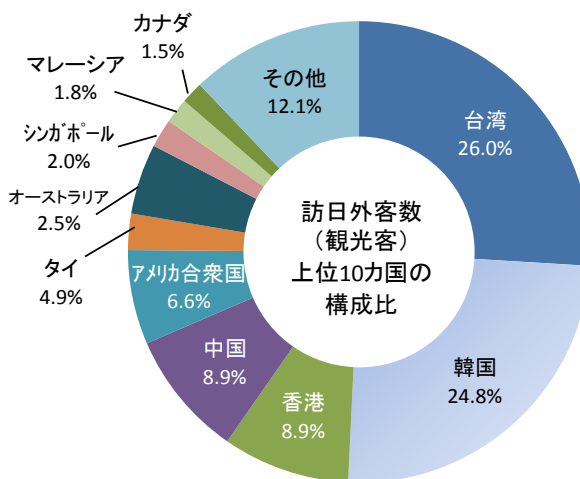


図 3-10 訪日外客数構成比（国・地域別）

5 修学旅行生の宿泊状況

回答のあった宿泊施設における宿泊施設利用者数に占める修学旅行生の宿泊数の割合は、各宿泊施設によって差が著しく、回答のあった施設のデータから未回答施設の宿泊数を推計することが適当ではないため、およそ8割の回答のあった宿泊施設のみを集計して算出しています。

(1) 修学旅行生の宿泊数年度別推移

年 度	学 校 数 (校)	宿 泊 延 べ 人 数 (人)
21 年度	1,208	171,951
22 年度	1,188	164,904
23 年度	1,362	183,663
24 年度	1,268	175,113
25 年度	1,115	167,417

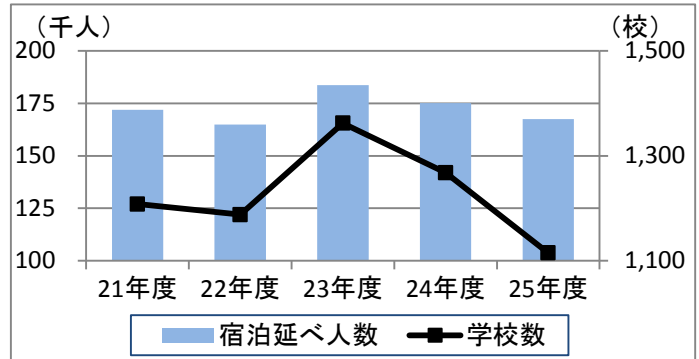


図 3-11 修学旅行生の宿泊延べ人数推移

(2) 修学旅行生の宿泊数月別内訳

月	学 校 数 (校)	宿 泊 延 べ 人 数 (人)	延 べ 人 数 構 成 比
平成 25 年 4 月	15	1,340	0.8%
5 月	202	20,628	12.3%
6 月	229	28,415	17.0%
7 月	58	10,012	6.0%
8 月	109	8,148	4.9%
9 月	183	21,892	13.1%
10 月	107	21,614	12.9%
11 月	14	3,374	2.0%
12 月	67	14,769	8.8%
平成 26 年 1 月	81	25,854	15.4%
2 月	31	7,613	4.5%
3 月	19	3,758	2.2%
年度計	1,115	167,417	100.0%

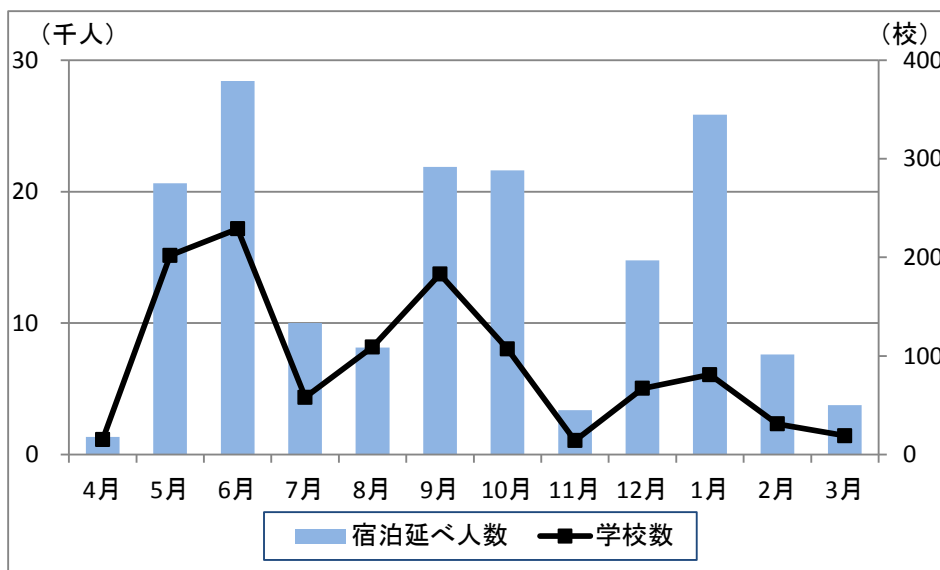


図 3-12 H25 修学旅行生の宿泊数

(3) 修学旅行生の宿泊数発地別内訳

区 分	学校数 (校)	宿泊延べ人数 (人)	延べ人数構成 比	前年度比	前年度 宿泊延べ人数 (人)
合 計	1,115	167,417	100.0%	95.6%	175,113
道 内	467	29,308	17.5%	76.8%	38,170
東 北	40	3,770	2.3%	105.9%	3,559
関 東	138	22,559	13.5%	85.5%	26,399
中 部	80	14,879	8.9%	99.8%	14,904
近 畿	126	31,095	18.6%	123.6%	25,156
中 国	105	18,940	11.3%	95.3%	19,884
四 国	80	20,347	12.2%	94.8%	21,469
九州・沖縄	79	26,519	15.8%	103.7%	25,572

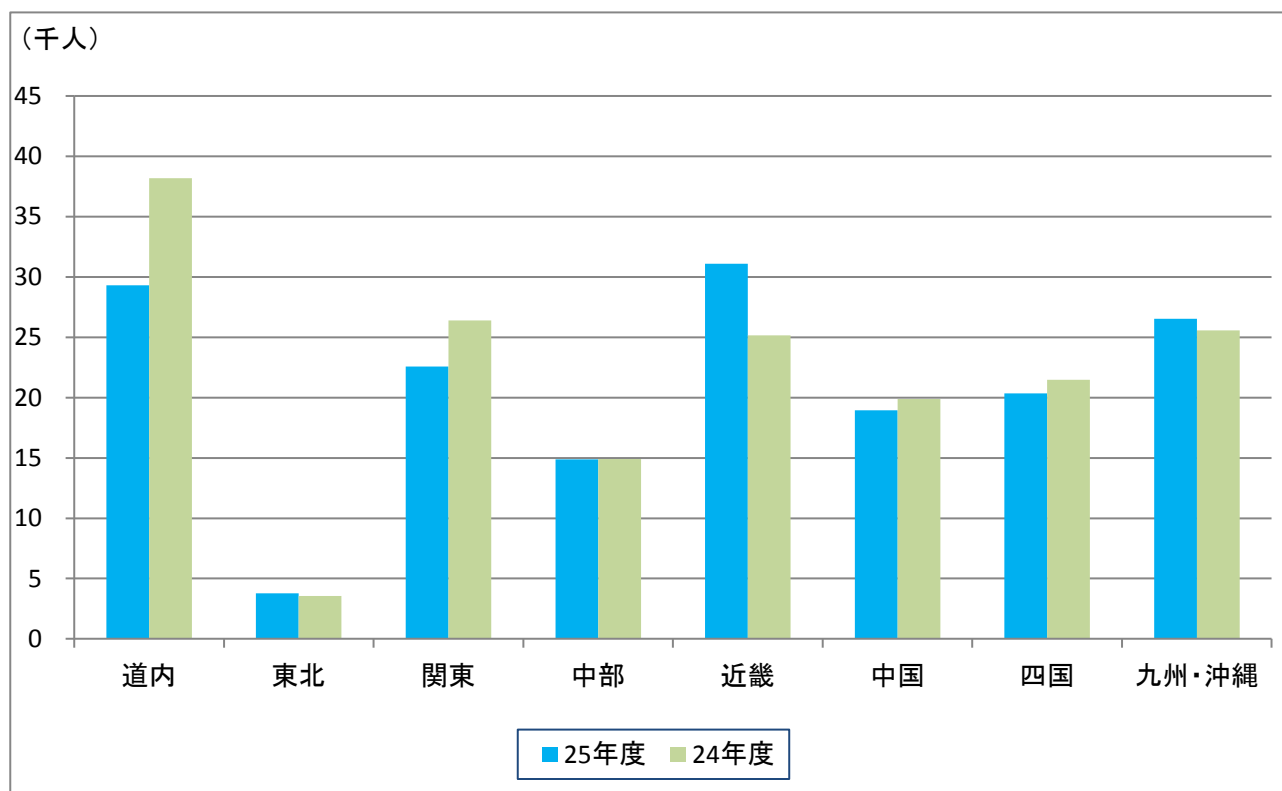


図 3-13 修学旅行生の発地別延べ宿泊者数

6 定山溪地域の宿泊状況

(1) 定山溪地域の宿泊施設軒数、客室数、定員数

年度	各年度末現在		
	合計		
	軒数 (軒)	客室数 (室)	定員数 (人)
21年度	26	2,229	9,354
22年度	25	2,154	9,048
23年度	25	2,153	9,097
24年度	24	2,061	8,639
25年度	22	2,021	8,324

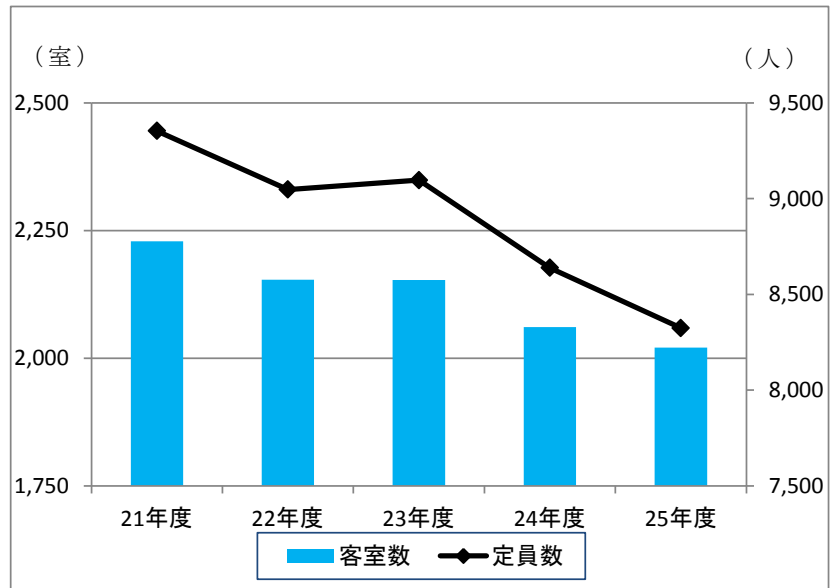


図 3-14 定山溪地域の宿泊施設客室数・定員数の推移

(2) 定山溪地域の宿泊施設利用者数

年度	利用者数 (千人)
21年度	1,227
22年度	1,086
23年度	1,113
24年度	1,193
25年度	1,231

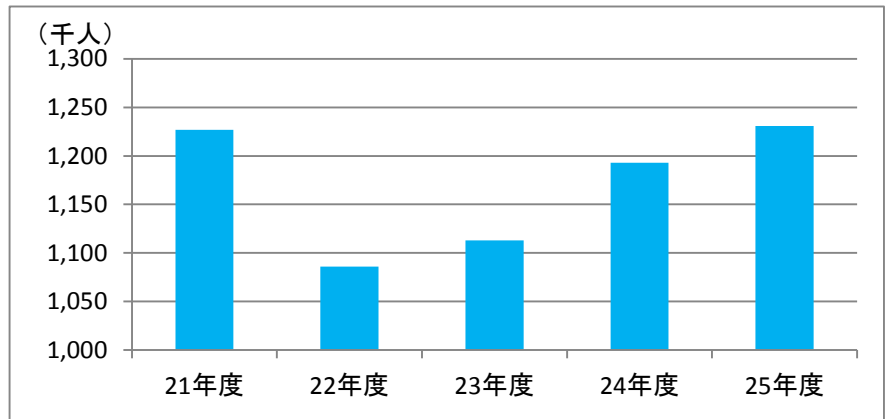


図 3-15 定山溪地域の宿泊施設利用者数の推移

ここに掲載する定山溪地域の「宿泊施設利用者数」は、一般観光客、外国人、修学旅行生、市民利用者等を含む全ての利用者数です。

ただし、全ての宿泊施設からは回答が得られないため、回答のあったおよそ8割の宿泊施設の宿泊施設利用者数を宿泊可能定員数で除して求めた定員利用率を、回答のなかった宿泊施設の定員数に乗じて回答のなかった宿泊施設の利用状況を推計し、それぞれを積み上げて算出しています。

$$\text{定員利用率} = \frac{\text{宿泊施設利用者数}}{\text{宿泊可能定員数}}$$

(3) 定山溪地域宿泊施設の客室稼働率

(単位：%)

区分	年度計	4月	5月	6月	7月	8月	9月	10月	11月	12月	1月	2月	3月
政府登録施設	65.7	53.5	57.2	59.9	66.3	79.3	69.5	73.7	63.7	60.6	70.1	68.8	65.6
一般施設	69.8	59.7	69.5	70.8	70.3	87.7	78.6	64.0	62.1	65.4	66.4	58.8	58.2
公的施設	32.7	31.2	27.6	30.6	27.0	45.3	42.3	41.4	33.8	30.0	26.8	24.0	33.2

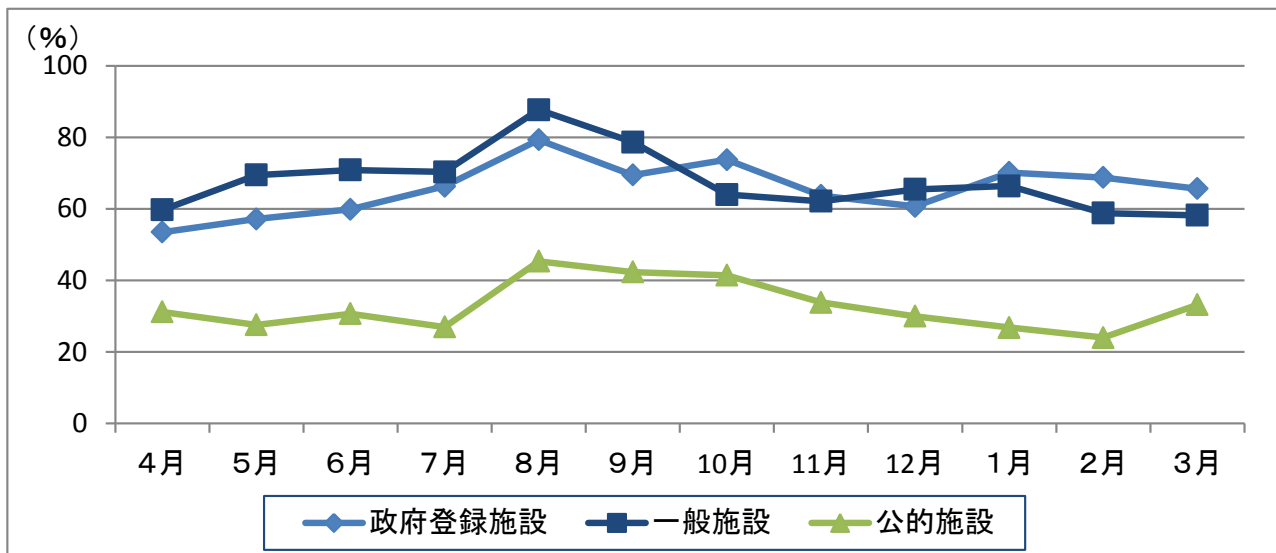


図 3-16 定山溪地域宿泊施設の客室稼働率

(4) 定山溪地域の外国人宿泊者数

ここに掲載する外国人宿泊者数には、観光以外の目的での利用者も含まれます。なお、回答のあった宿泊施設における宿泊施設利用者数に占める外国人の宿泊者数の割合は、各宿泊施設によって差が著しく、回答のあった施設のデータから未回答施設の宿泊者数を推計することが適当ではないため、およそ8割の回答のあった宿泊施設のみを集計して算出しています。

月	宿泊者数 (人)	構成比	前年度比	前年度宿泊者数 (人)
平成 25 年 4 月	5,766	4.7%	258.8%	2,228
5 月	7,016	5.7%	259.2%	2,707
6 月	9,833	8.0%	237.6%	4,138
7 月	16,011	13.0%	144.5%	11,078
8 月	14,472	11.8%	126.0%	11,486
9 月	10,077	8.2%	195.2%	5,162
10 月	12,441	10.1%	201.7%	6,169
11 月	8,922	7.3%	174.0%	5,128
12 月	10,535	8.6%	122.3%	8,614
平成 26 年 1 月	9,117	7.4%	180.4%	5,053
2 月	14,543	11.8%	211.3%	6,884
3 月	4,195	3.4%	89.1%	4,706
年度計	122,928	100.0%	167.6%	73,353

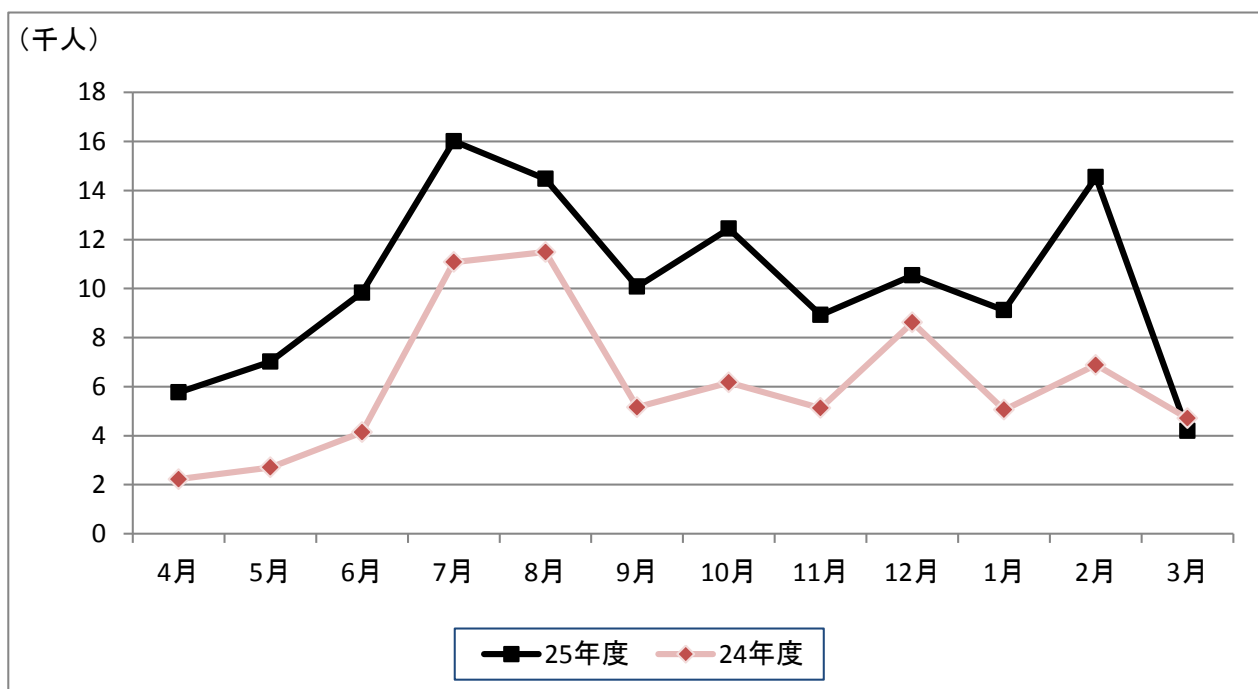


図 3-17 定山溪地域の月別外国人宿泊者数

(5) 定山溪地域の修学旅行生の宿泊状況

回答のあった宿泊施設における宿泊施設利用者数に占める修学旅行生の宿泊数の割合は、各宿泊施設によって差が著しく、回答のあった施設のデータから未回答施設の宿泊数を推計することが適当ではないため、およそ8割の回答のあった宿泊施設のみを集計して算出しています。

月	学校数 (校)	宿泊延べ人数 (人)	延べ人数 構成比
平成 25 年 4 月	3	291	0.9%
5 月	33	2,704	8.0%
6 月	55	4,710	13.9%
7 月	17	5,445	16.1%
8 月	25	1,371	4.1%
9 月	38	3,101	9.2%
10 月	14	2,526	7.5%
11 月	0	0	0.0%
12 月	15	3,980	11.8%
平成 26 年 1 月	17	6,545	19.4%
2 月	3	1,138	3.4%
3 月	6	1,988	5.9%
年度計	226	33,799	100.0%

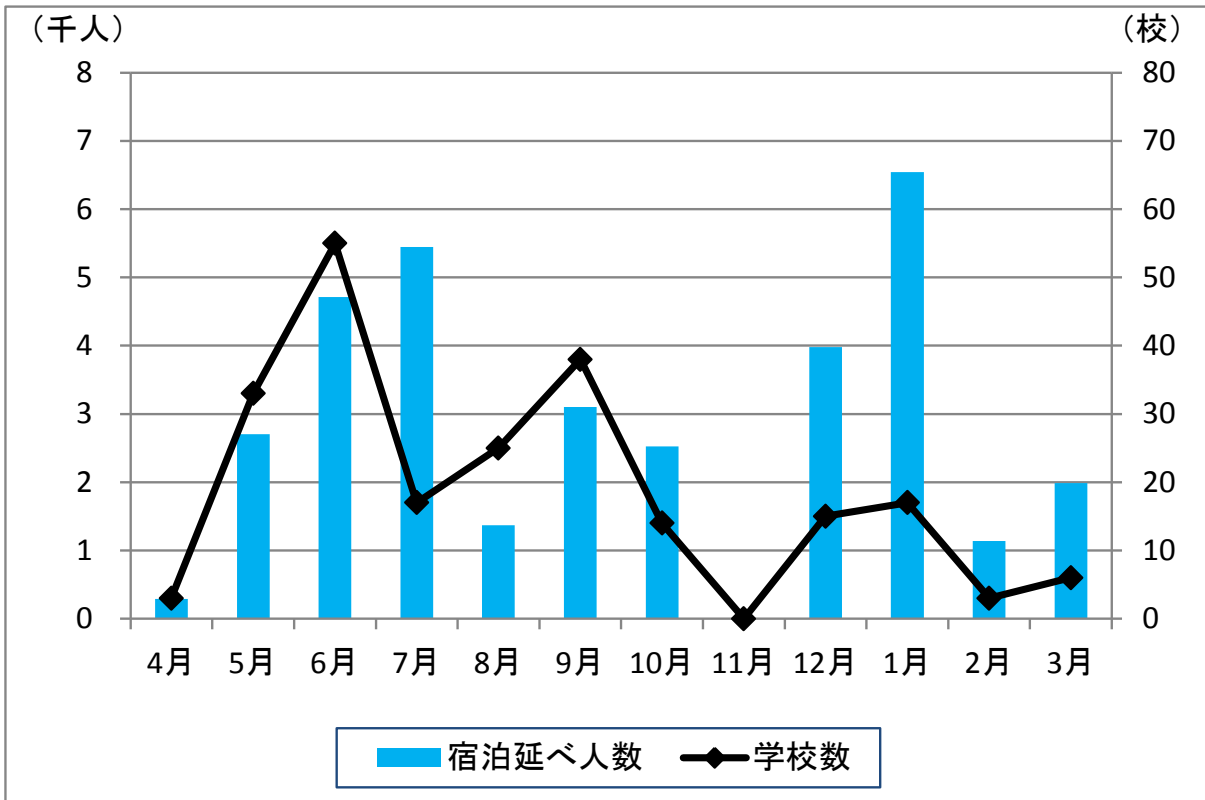


図 3-18 定山溪地域の修学旅行生の月別宿泊数

(6) 定山溪地域の修学旅行生の宿泊数発地別内訳

発地別	学校数 (校)	宿泊延べ人数 (人)	延べ人数 構成比
合計	226	33,799	100.0%
道内	130	7,604	22.5%
東北	3	195	0.6%
関東	27	4,114	12.2%
中部	5	882	2.6%
近畿	21	5,401	16.0%
中国	12	3,370	10.0%
四国	4	1,033	3.1%
九州・沖縄	24	11,200	33.1%

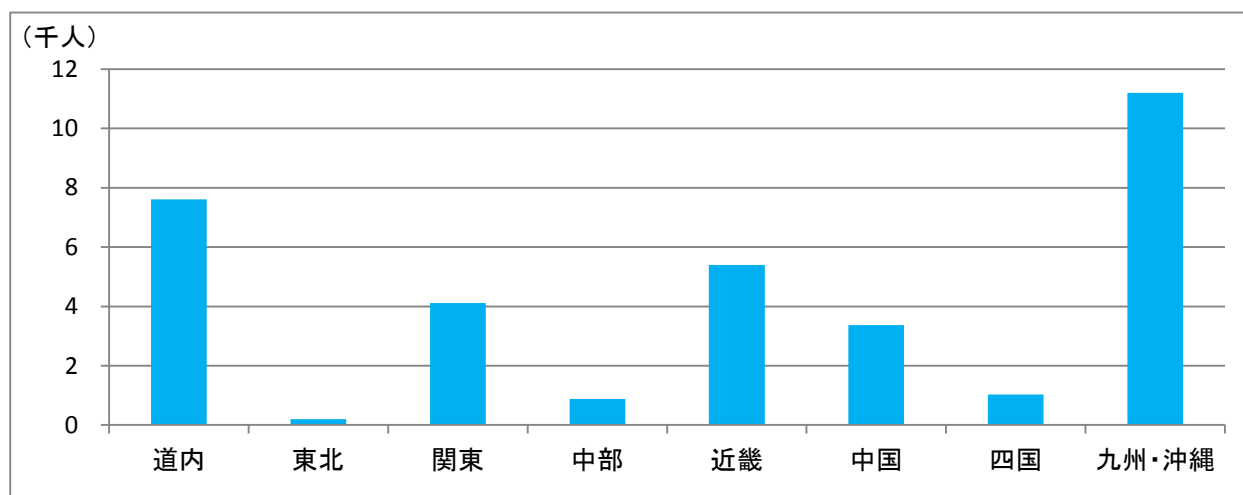


図 3-19 定山溪地域の修学旅行生発地別延べ宿泊者数