

第3章 宿泊施設

1 宿泊調査の概要

(1) 宿泊施設の定義

すべての宿泊施設は「旅館業法」により法的規制を受けています。本書では「旅館業法」の対象施設のうち、下宿営業の施設、風俗関連営業の施設を除いたものを調査対象とし、以下のとおり分類しています。

ア 構造や設備による分類

- (ア) ホテル 全客室の過半数を洋室が占めている施設（簡易宿所を除く）。
- (イ) 旅館 全客室の過半数を和室が占めている施設（簡易宿所を除く）。
- (ウ) 簡易宿所 カプセルホテル、ユースホステル、ペンション等。

イ 運営形態等による分類

- (ア) 政府登録施設 「国際観光ホテル整備法」に基づいて国土交通大臣の登録を受けた宿泊施設。
- (イ) 一般施設 宿泊施設のうち、政府登録施設と公的施設を除いたもの。
- (ウ) 公的施設 公共的性格を有する宿泊施設。国・地方公共団体の出資により管理運営される宿泊施設、および各種組合員（民間企業も含む）用の保養所。

(2) 調査の内容

- ア 方法 市内全宿泊施設に調査票を送付し、回答を集計
- イ 時期 上期（4月～9月）と下期（10月～翌年3月）の年2回実施
- ウ 項目 客室規模、利用者数、外国人の利用状況、修学旅行生の利用状況

2 宿泊施設の状況

(1) 軒数、客室数、定員数の年度別推移

各年度末現在

年度	合 計			ホ テ ル			旅 館			簡易宿所		
	軒数	客室数	定員数	軒数	客室数	定員数	軒数	客室数	定員数	軒数	客室数	定員数
	(軒)	(室)	(人)	(軒)	(室)	(人)	(軒)	(室)	(人)	(軒)	(室)	(人)
22年度	192	26,737	50,498	130	23,399	38,749	45	2,526	10,175	17	812	1,574
23年度	186	26,361	50,344	128	23,126	38,823	40	2,423	9,946	18	812	1,575
24年度	183	26,296	50,620	127	23,175	39,615	38	2,306	9,418	18	815	1,587
25年度	182	26,142	49,899	128	22,851	39,235	34	2,192	8,779	20	1,099	1,885
26年度	191	26,642	51,285	131	23,236	40,264	35	2,297	9,096	25	1,109	1,925

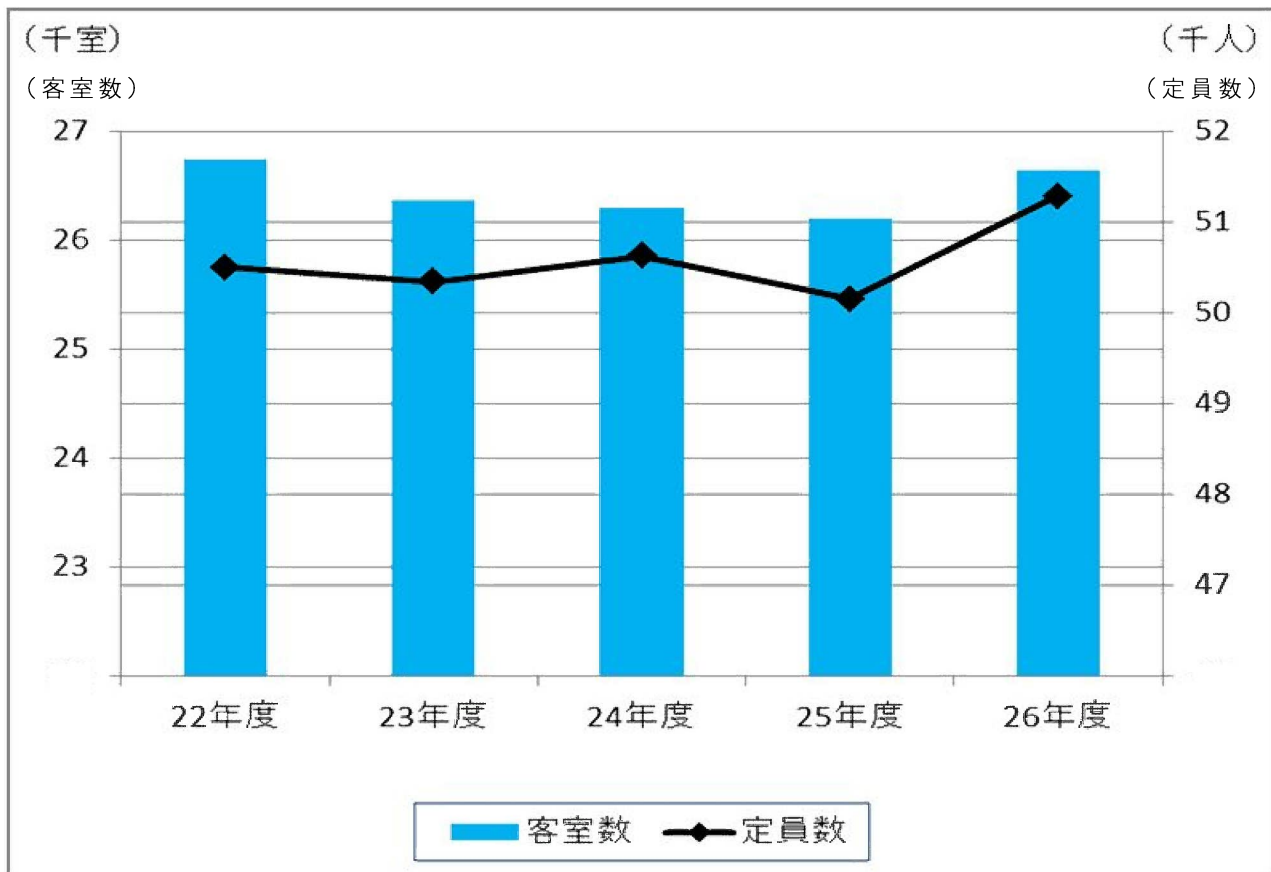


図 3-1 市内宿泊施設の客室数・定員数の推移

3 宿泊施設利用状況

(1) 宿泊施設利用者数の年度別推移

年 度	利用者数 (千人)	前年度比 (%)
22年度	9,374	98.9%
23年度	9,578	102.2%
24年度	10,066	105.1%
25年度	10,898	108.3%
26年度	11,103	101.9%

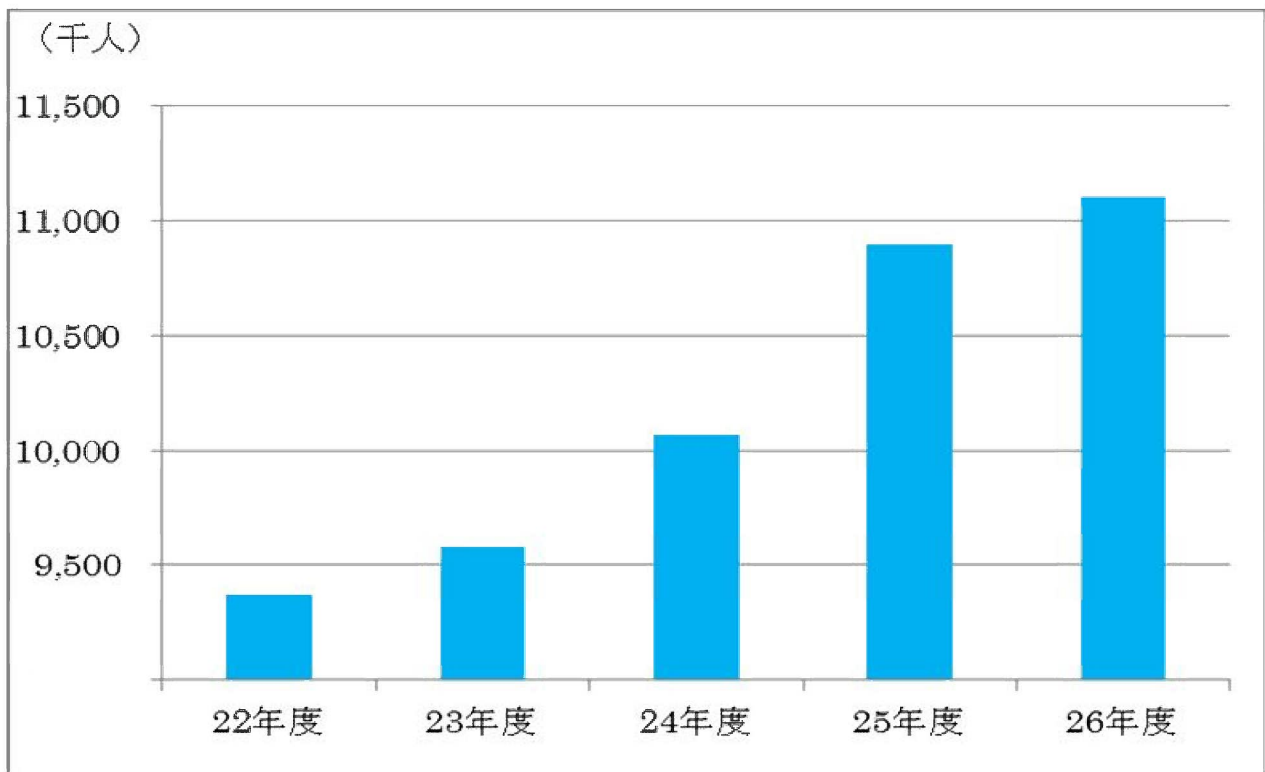


図 3-2 宿泊施設利用者数の推移

ここに掲載する「宿泊施設利用者数」は、市内のホテル・旅館における一般観光客、外国人、修学旅行生、市民利用者等の宿泊者数を調査したものであり、第2章の観光客入込数とは一致しません。

また、すべての宿泊施設からは回答が得られないため、回答のあったおよそ8割の宿泊施設の宿泊施設利用者数を宿泊可能定員数で除して求めた定員利用率を、回答のなかった宿泊施設の定員数に乗じて回答のなかった宿泊施設の利用状況を推計し、それぞれを積み上げて算出しています。

$$\text{定員利用率} = \frac{\text{宿泊施設利用者数}}{\text{宿泊可能定員数}}$$

(2) 市内宿泊施設の客室稼働率

(単位：%)

年度	年度計	4月	5月	6月	7月	8月	9月	10月	11月	12月	1月	2月	3月
政府登録施設													
22年度	71.3	49.2	71.8	80.3	86.6	84.6	90.1	78.4	62.6	64.6	59.8	80.3	50.1
23年度	72.3	38.3	68.5	78.5	87.4	89.5	91.8	79.1	63.6	66.9	63.1	78.4	70.3
24年度	75.6	52.0	72.0	87.1	87.5	92.3	91.7	75.9	64.6	69.8	62.4	83.1	68.9
25年度	79.0	60.8	77.6	85.5	87.9	92.3	89.1	81.9	72.0	75.1	67.8	85.3	71.3
26年度	80.0	59.9	78.1	82.5	87.0	85.7	85.3	82.7	74.2	80.3	76.2	91.2	77.3
一般施設													
22年度	64.0	46.9	59.6	71.2	77.6	76.5	81.1	66.9	57.0	55.7	55.4	72.0	50.7
23年度	66.9	43.3	56.7	67.6	81.0	82.1	84.0	71.2	61.1	60.5	57.7	72.8	64.4
24年度	70.3	53.1	66.6	77.6	79.8	84.8	84.3	70.2	64.9	66.0	57.5	76.3	62.4
25年度	74.1	57.2	72.6	81.3	85.0	90.4	86.5	74.6	68.8	66.4	62.7	79.7	66.6
26年度	76.6	57.2	71.0	79.3	87.3	86.7	85.1	81.3	72.0	72.6	67.5	87.7	71.5
公的施設													
22年度	56.7	36.8	49.9	64.3	70.5	71.9	71.2	64.2	53.6	42.3	47.1	60.4	46.1
23年度	59.7	38.8	48.8	60.2	73.4	78.6	77.6	67.0	56.0	49.3	48.7	62.1	56.1
24年度	62.9	46.7	59.3	76.0	78.6	85.4	78.9	66.5	54.5	49.2	45.6	62.5	48.5
25年度	56.3	41.8	54.7	68.1	72.9	67.8	63.6	50.8	47.3	44.4	47.2	61.9	55.2
26年度	65.5	44.3	60.6	70.1	82.9	83.4	81.9	70.3	61.9	51.3	53.9	73.6	52.8

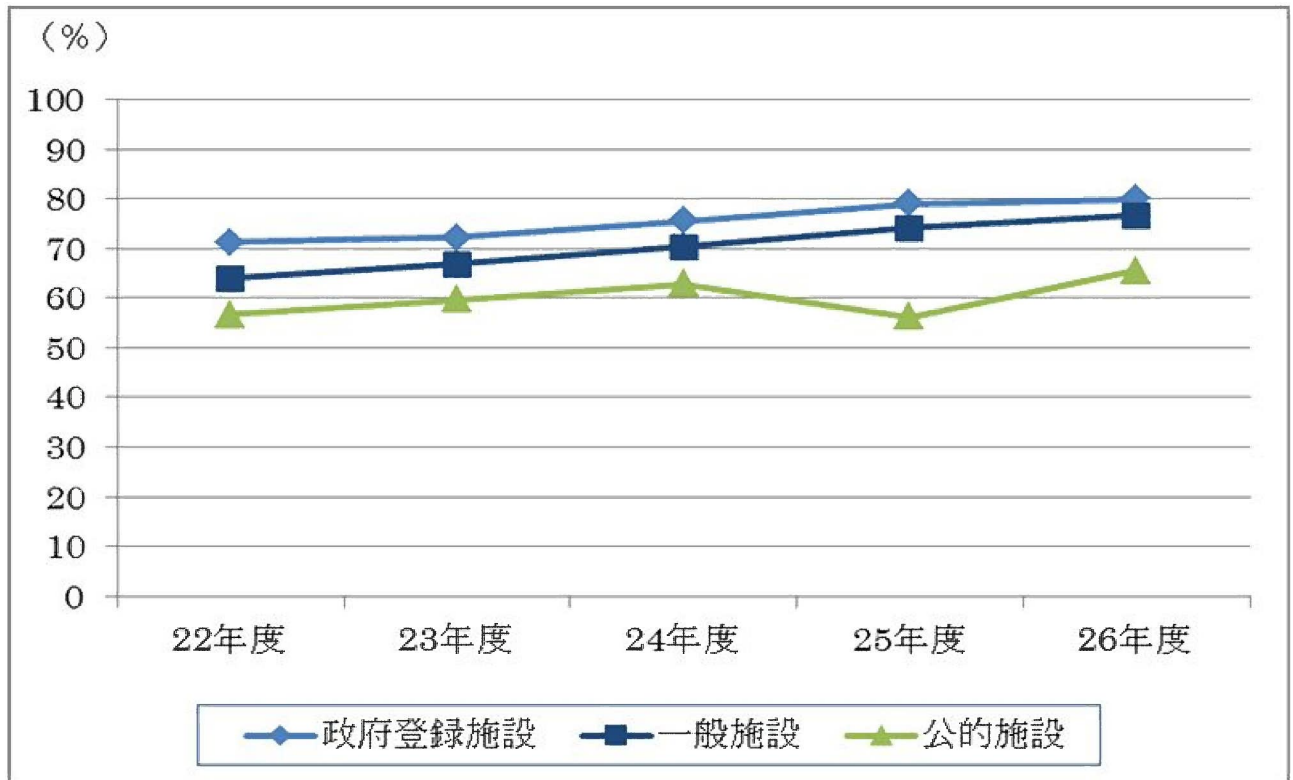


図 3-3 市内宿泊施設の客室稼働率推移

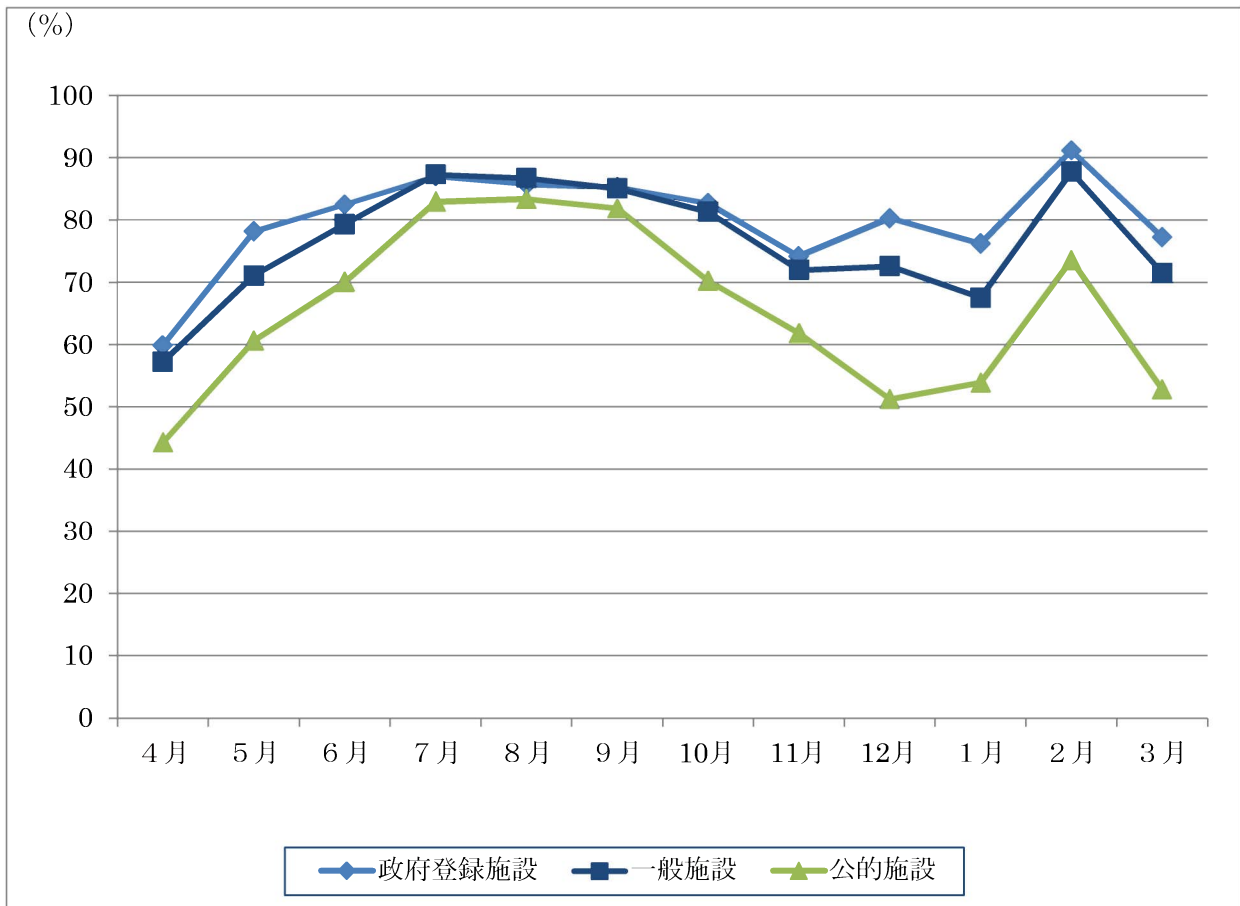


図 3-4 H25 市内宿泊施設の月別客室稼働率

4 外国人の宿泊状況

ここに掲載する外国人宿泊数には、観光以外の目的での利用者も含まれます。なお、回答のあった宿泊施設における宿泊施設利用者数に占める外国人の宿泊数の割合は、各宿泊施設によって差が著しく、回答のあった施設のデータから未回答施設の宿泊数を推計することが適当ではないため、およそ8割の回答のあった宿泊施設のみを集計して算出しています。

(1) 外国人の宿泊者数年度別推移

年 度	宿泊実人数 (人)	前年度比	延べ宿泊者数 (人)	平均宿泊 日数 (日)
22年度	620,464	123.7%	797,515	1.29
23年度	429,240	69.2%	530,295	1.24
24年度	680,765	158.6%	854,330	1.25
25年度	1,054,727	154.9%	1,361,301	1.29
26年度	1,415,680	134.2%	1,804,999	1.28

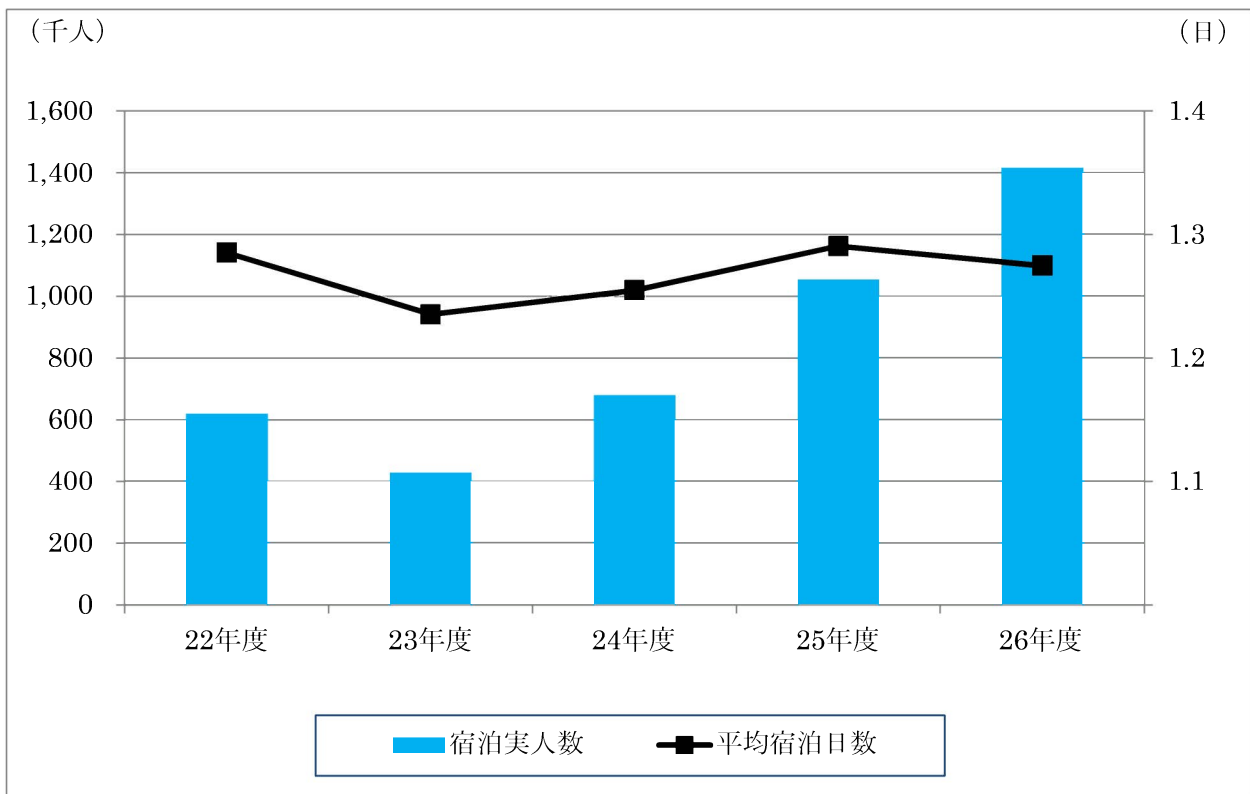


図 3-5 外国人宿泊者数推移

(2) 外国人の宿泊者数月別内訳

(単位：人)

月	外国人宿泊者数（人）	構成比	前年度比	前年度宿泊者数
平成 26 年 4 月	62,197	4.4%	143.6%	43,311
5 月	85,135	6.0%	143.3%	59,417
6 月	83,556	5.9%	111.0%	75,283
7 月	165,974	11.7%	138.4%	119,956
8 月	125,376	8.9%	119.8%	104,685
9 月	77,043	5.4%	118.5%	65,023
10 月	116,074	8.2%	123.8%	93,765
11 月	92,782	6.6%	130.2%	71,247
12 月	155,209	11.0%	125.8%	123,403
平成 27 年 1 月	135,125	9.5%	136.8%	98,772
2 月	198,799	14.0%	149.1%	133,288
3 月	118,410	8.4%	177.9%	66,577
年度計	1,415,680	100.0%	134.2%	1,054,727

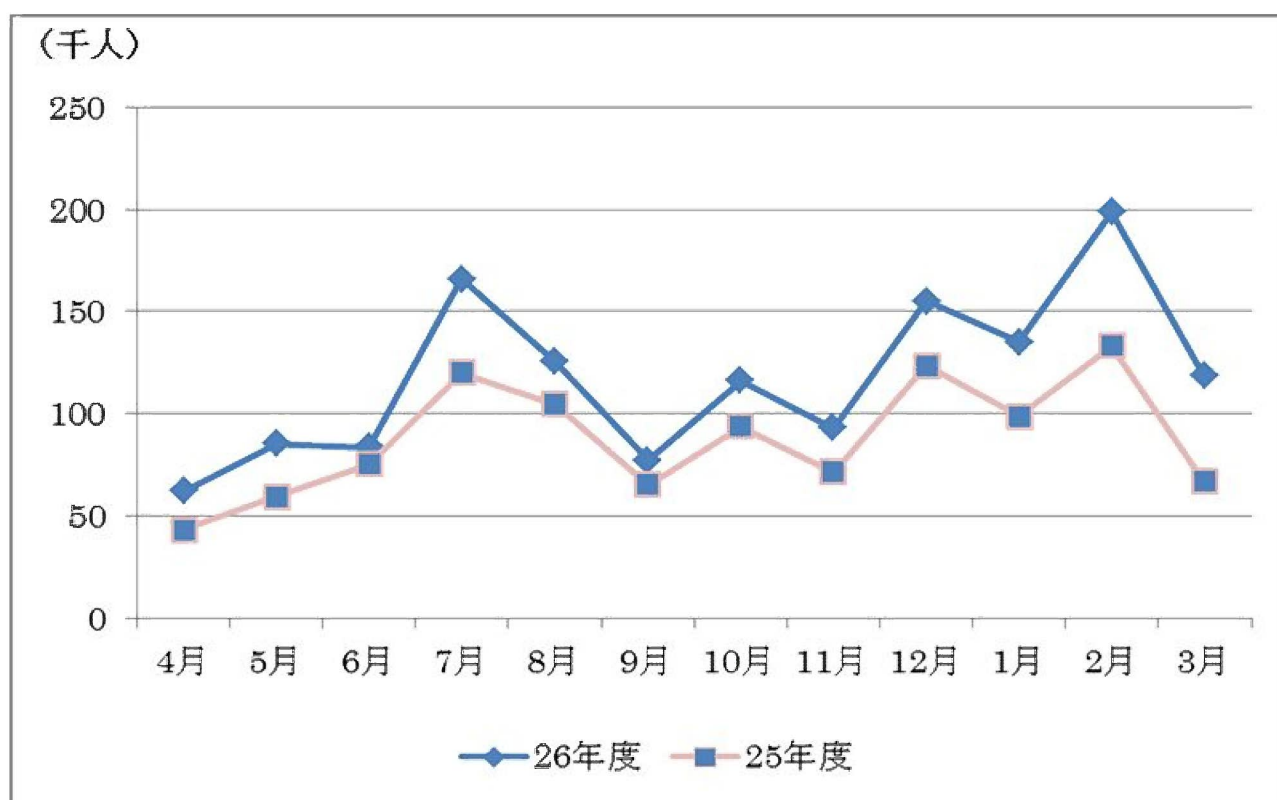


図 3-6 月別外国人宿泊者数推移

(3) 外国人の宿泊者数発地別内訳

区 分	宿泊者数 (人)	延べ宿泊者数 (人)	平均 宿泊日数	構成比	前年度比	25年度 宿泊者数
合 計	1,415,680	1,804,999	1.28	100.0%	134.2%	1,054,727
(州 別)						
アジア	1,314,611	1,656,005	1.26	92.9%	137.5%	956,376
北米	33,949	48,159	1.42	2.4%	115.6%	29,367
ヨーロッパ	25,020	37,346	1.49	1.8%	126.1%	19,843
オセアニア	16,133	23,490	1.46	1.1%	126.2%	12,782
中南米	2,147	3,513	1.64	0.2%	126.4%	1,698
アフリカ	485	702	1.45	0.0%	66.1%	734
不明	23,335	35,784	1.53	1.6%	68.8%	33,927
(国・地域別)						
台湾	427,212	491,136	1.15	30.2%	123.6%	345,641
香港	175,055	241,740	1.38	12.4%	111.9%	156,457
中国	314,776	405,004	1.29	22.2%	218.3%	144,220
韓国	175,315	210,936	1.20	12.4%	157.9%	111,034
タイ	100,867	143,740	1.43	7.1%	114.0%	88,495
シンガポール	60,598	81,320	1.34	4.3%	95.6%	63,405
マレーシア	37,501	49,141	1.31	2.6%	117.1%	32,014
アメリカ合衆国	29,502	41,377	1.40	2.1%	115.7%	25,503
オーストラリア	14,021	20,462	1.46	1.0%	124.7%	11,240
ロシア	6,434	10,653	1.66	0.5%	83.3%	7,720
インドネシア	10,866	15,792	1.45	0.8%	144.7%	7,511
カナダ	4,447	6,782	1.53	0.3%	115.1%	3,864
イギリス	4,265	6,236	1.46	0.3%	129.6%	3,290
ドイツ	2,567	3,664	1.43	0.2%	127.5%	2,013
フランス	2,465	3,553	1.44	0.2%	122.9%	2,005
フィリピン	4,198	6,419	1.53	0.3%	251.7%	1,668
インド	1,461	2,150	1.47	0.1%	217.4%	672
ベトナム	950	1,521	1.60	0.1%	212.1%	448
中南米	2,147	3,513	1.64	0.2%	126.4%	1,698
アフリカ	485	702	1.45	0.0%	66.1%	734
その他	17,213	23,374	1.36	1.2%	154.1%	11,168
不明	23,335	35,784	1.53	1.6%	68.8%	33,927

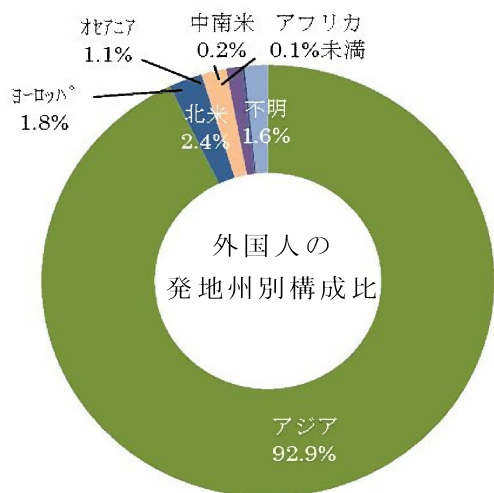


図 3-7 外国人宿泊者数構成比（州別）

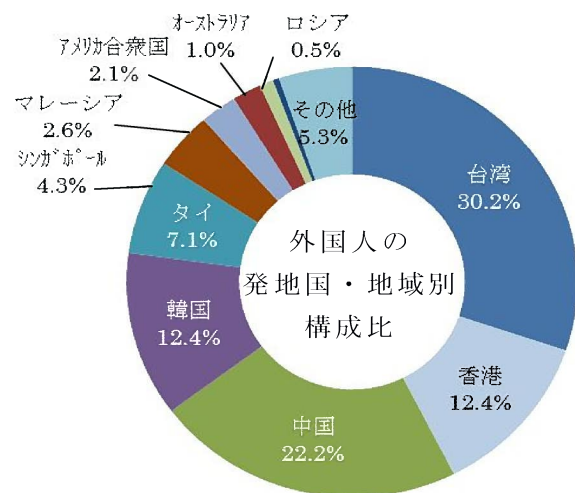


図 3-8 外国人宿泊者数構成比（国・地域別）

参 考

訪日外客数（観光客）

（単位：人）

区分	訪日外客数（観光客）		
	2014年（平成26年）	構成比	2013年（平成25年）
合 計	10,880,604	100.0%	7,962,517
（州 別）			
アジア	9,050,505	83.2%	6,452,906
北アメリカ	791,820	7.3%	670,534
ヨーロッパ	691,856	6.4%	563,403
オセアニア	293,258	2.7%	231,134
南アメリカ	41,404	0.4%	35,446
アフリカ	11,377	0.1%	8,847
その他	384	0.0%	247
（国・地域別）			
台湾	2,674,425	24.6%	2,067,269
韓国	2,285,069	21.0%	1,974,117
中国	1,753,572	16.1%	704,737
香港	886,308	8.1%	708,997
アメリカ合衆国	611,075	5.6%	526,768
タイ	599,690	5.5%	392,856
オーストラリア	259,968	2.4%	202,337
マレーシア	211,898	1.9%	140,484
シンガポール	194,092	1.8%	158,753
カナダ	152,005	1.4%	122,602
イギリス	145,047	1.3%	116,750
フィリピン	136,561	1.3%	68,720
フランス	123,003	1.1%	103,045
インドネシア	120,535	1.1%	101,726
ドイツ	72,545	0.7%	58,479
その他	654,811	6.0%	514,877

※訪日外客数は暦年集計。
 ※国別外客数は上位15ヵ国を抜粋表示。

<資料> 日本政府観光局（JNTO）訪日外客統計

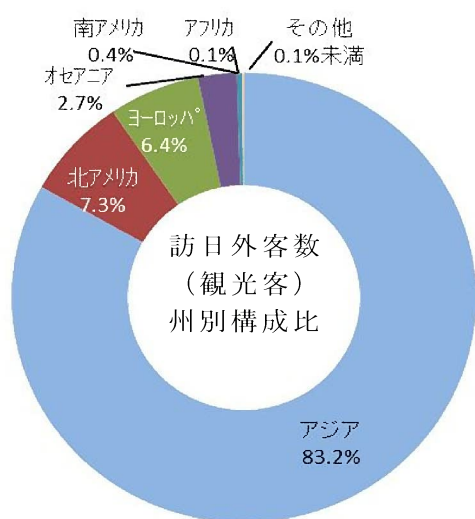


図 3-9 訪日外客数構成比（州別）

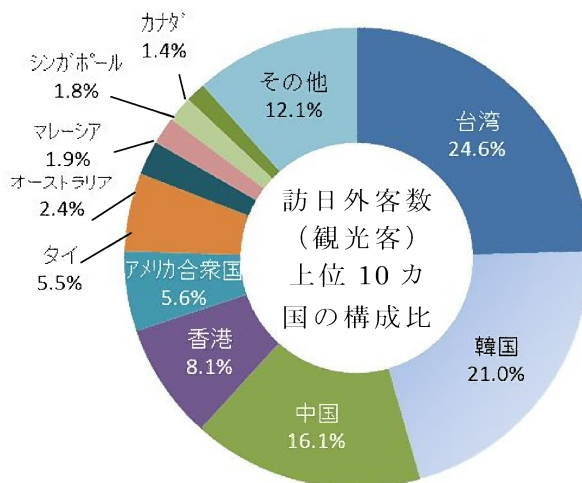


図 3-10 訪日外客数構成比（国・地域別）

5 修学旅行生の宿泊状況

回答のあった宿泊施設における宿泊施設利用者数に占める修学旅行生の宿泊数の割合は、各宿泊施設によって差が著しく、回答のあった施設のデータから未回答施設の宿泊数を推計することが適当ではないため、およそ8割の回答のあった宿泊施設のみを集計して算出しています。

(1) 修学旅行生の宿泊数年度別推移

年 度	学 校 数 (校)	宿 泊 延 べ 人 数 (人)
22年度	1,188	164,904
23年度	1,362	183,663
24年度	1,268	175,113
25年度	1,115	167,417
26年度	1,117	160,668

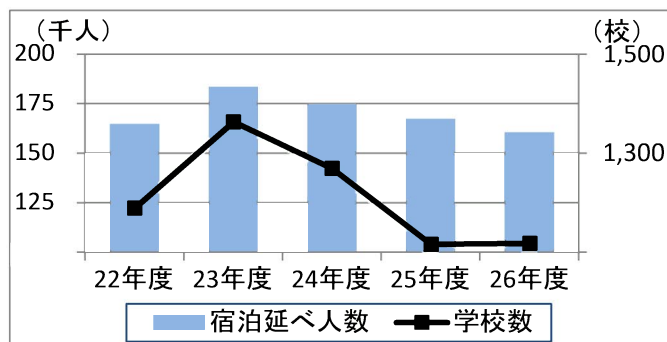


図 3-11 修学旅行生の宿泊延べ人数推移

(2) 修学旅行生の宿泊数月別内訳

年 度	学 校 数 (校)	宿 泊 延 べ 人 数 (人)	構 成 比
平成 26 年 4 月	14	1,456	0.9%
5 月	221	23,802	14.8%
6 月	220	30,306	18.9%
7 月	92	9,409	5.9%
8 月	107	7,224	4.5%
9 月	195	23,056	14.4%
10 月	94	18,405	11.5%
11 月	17	2,987	1.9%
12 月	49	12,835	8.0%
平成 27 年 1 月	65	21,834	13.6%
2 月	32	8,069	5.0%
3 月	11	1,285	0.8%
年度計	1,117	160,668	100.0%

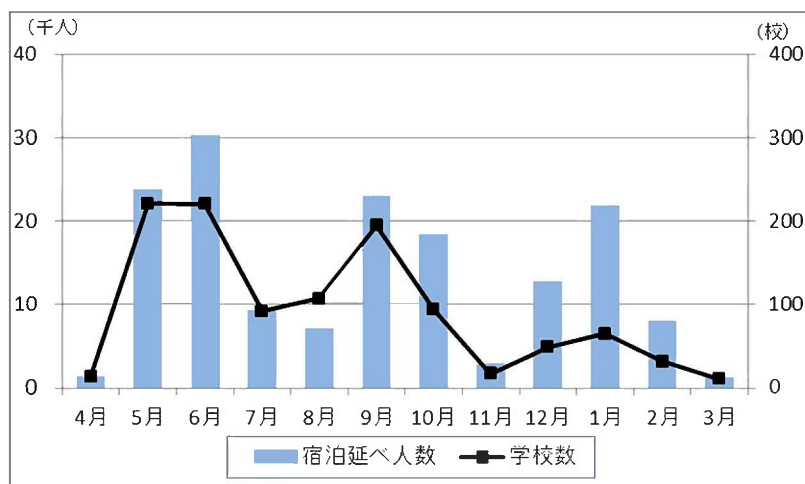


図 3-12 修学旅行生の宿泊数

(3) 修学旅行生の宿泊数発地別内訳

区 分	学校数 (校)	宿泊延べ人数 (人)	構成比	前年度比	前年度 宿泊延べ人数 (人)
合計	1,117	160,668	100.0%	96.0%	167,417
道内	515	33,723	21.0%	115.1%	29,308
東北	36	2,953	1.8%	78.3%	3,770
関東	143	25,365	15.8%	112.4%	22,559
中部	74	14,796	9.2%	99.4%	14,879
近畿	112	24,183	15.1%	77.8%	31,095
中国	87	15,739	9.8%	83.1%	18,940
四国	87	23,308	14.5%	114.6%	20,347
九州・沖縄	63	20,601	12.8%	77.7%	26,519

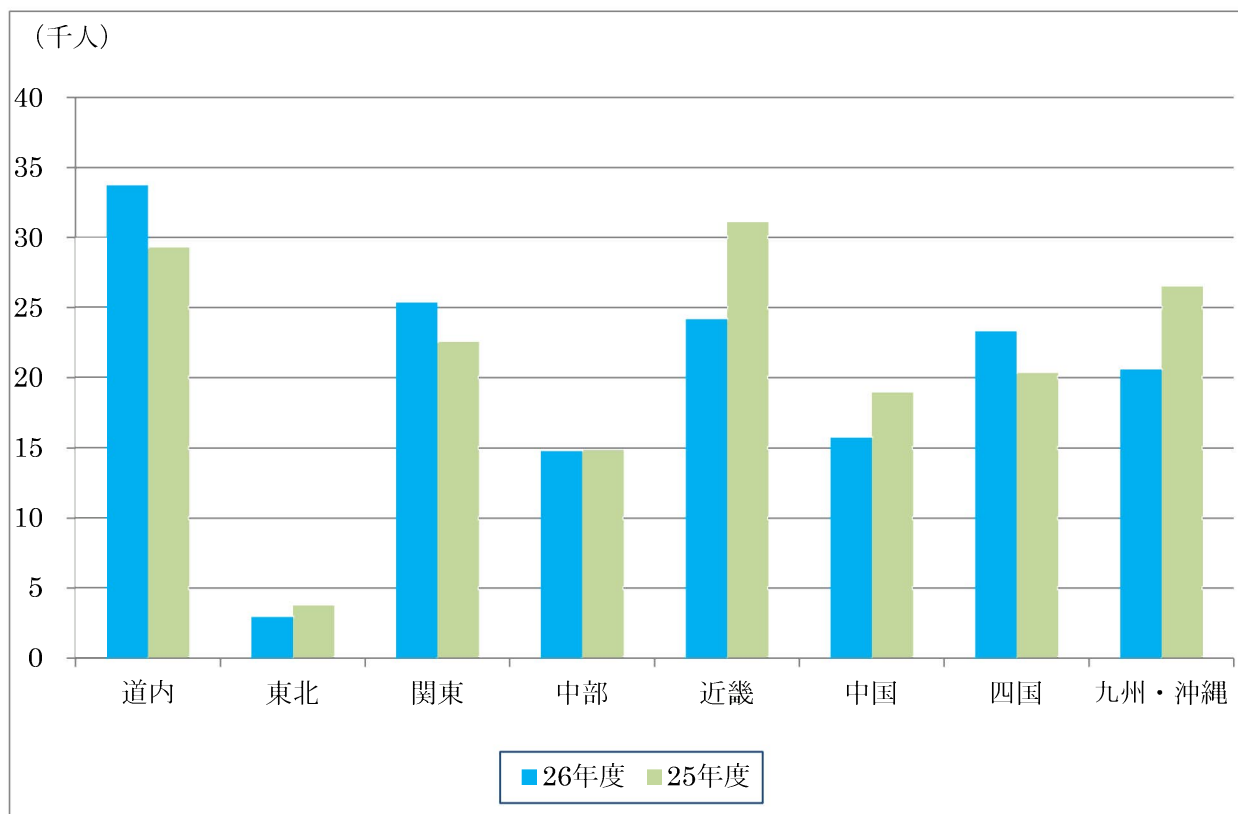


図 3-13 修学旅行生の発地別延べ宿泊者数

6 定山溪地域の宿泊状況

(1) 定山溪地域の宿泊施設軒数、客室数、定員数

年度	各年度末現在 合計		
	軒数 (軒)	客室数 (室)	定員数 (人)
22年度	25	2,154	9,048
23年度	25	2,153	9,097
24年度	24	2,061	8,639
25年度	22	2,021	8,324
26年度	22	2,066	8,429

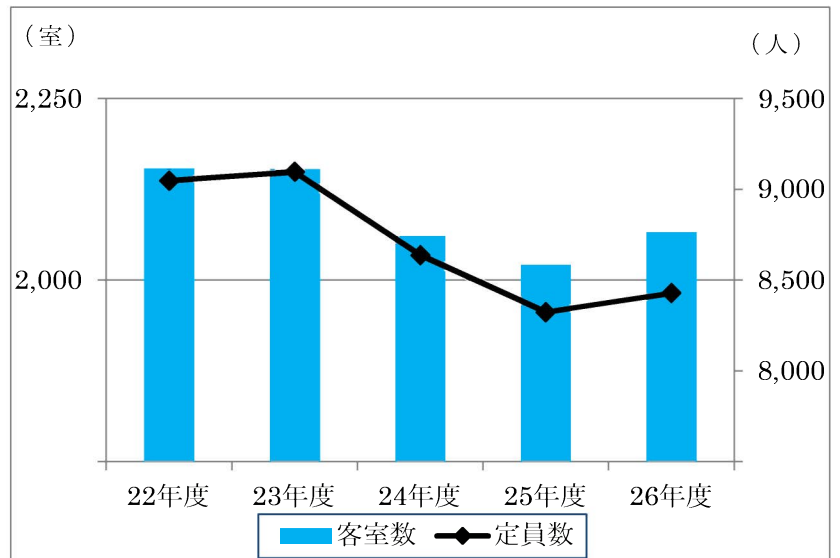


図 3-14 定山溪地域の宿泊施設客室数・定員数の推移

(2) 定山溪地域の宿泊施設利用者数

年度	利用者数 (千人)
22年度	1,086
23年度	1,113
24年度	1,193
25年度	1,231
26年度	1,142

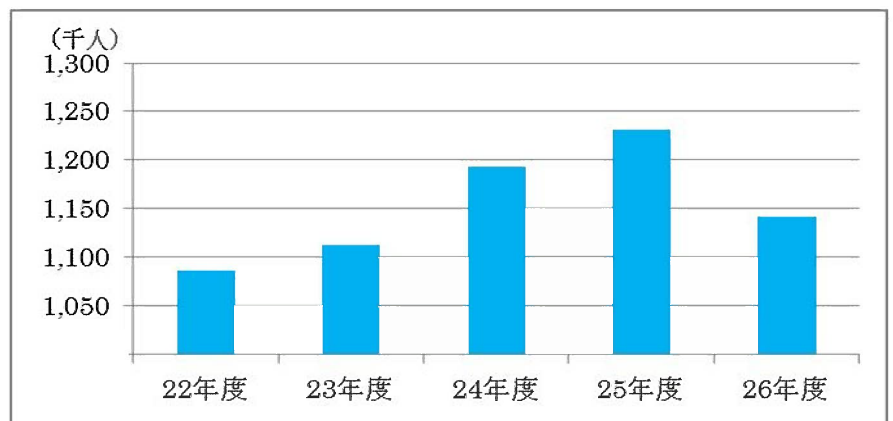


図 3-15 定山溪地域の宿泊施設利用者数の推移

ここに掲載する定山溪地域の「宿泊施設利用者数」は、一般観光客、外国人、修学旅行生、市民利用者等を含む全ての利用者数です。

ただし、全ての宿泊施設からは回答が得られないため、回答のあったおよそ8割の宿泊施設の宿泊施設利用者数を宿泊可能定員数で除して求めた定員利用率を、回答のなかった宿泊施設の定員数に乗じて回答のなかった宿泊施設の利用状況を推計し、それぞれを積み上げて算出しています。

$$\text{定員利用率} = \frac{\text{宿泊施設利用者数}}{\text{宿泊可能定員数}}$$

(3) 定山溪地域宿泊施設の客室稼働率

(単位：%)

区 分	年度計	4月	5月	6月	7月	8月	9月	10月	11月	12月	1月	2月	3月
政府登録施設	65.6	46.1	54.7	62.8	71.1	80.7	67.9	73.8	65.5	62.5	66.2	73.9	64.3
一般施設	61.7	47.5	55.3	61.4	60.5	69.2	70.5	72.5	62.1	56.5	61.6	64.2	61.4
公的施設	35.1	34.4	34.4	47.7	33.6	45.6	40.5	37.6	37.4	28.0	28.4	28.7	28.6

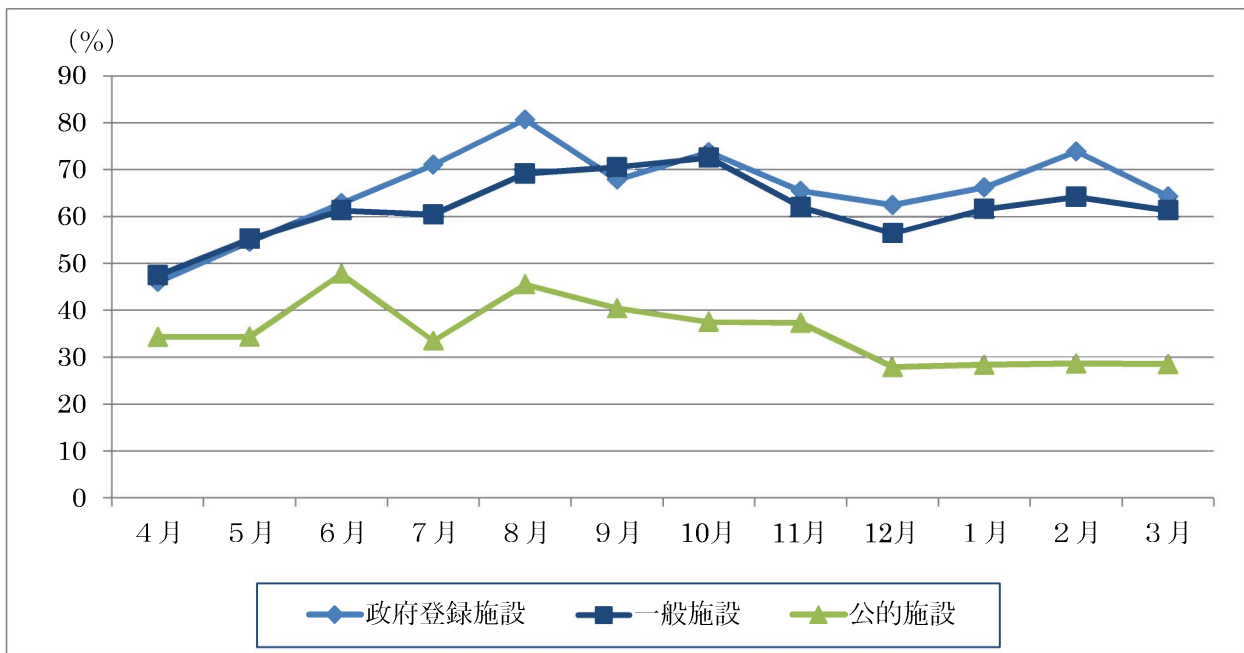


図 3-16 定山溪地域宿泊施設の客室稼働率

(4) 定山溪地域の外国人宿泊者数

ここに掲載する外国人宿泊者数には、観光以外の目的での利用者も含まれます。なお、回答のあった宿泊施設における宿泊施設利用者数に占める外国人の宿泊者数の割合は、各宿泊施設によって差が著しく、回答のあった施設のデータから未回答施設の宿泊者数を推計することが適当ではないため、およそ8割の回答のあった宿泊施設のみを集計して算出しています。

月	宿泊者数（人）	構成比	前年度比	前年度宿泊者数（人）
平成 26 年 4 月	6,026	3.8%	104.5%	5,766
5 月	8,672	5.4%	123.6%	7,016
6 月	8,924	5.6%	90.8%	9,833
7 月	21,085	13.1%	131.7%	16,011
8 月	15,372	9.6%	106.2%	14,472
9 月	10,983	6.8%	109.0%	10,077
10 月	17,738	11.1%	142.6%	12,441
11 月	11,917	7.4%	133.6%	8,922
12 月	13,181	8.2%	125.1%	10,535
平成 27 年 1 月	12,545	7.8%	137.6%	9,117
2 月	22,225	13.9%	152.8%	14,543
3 月	11,765	7.3%	280.5%	4,195
年度計	160,433	100.0%	130.5%	122,928

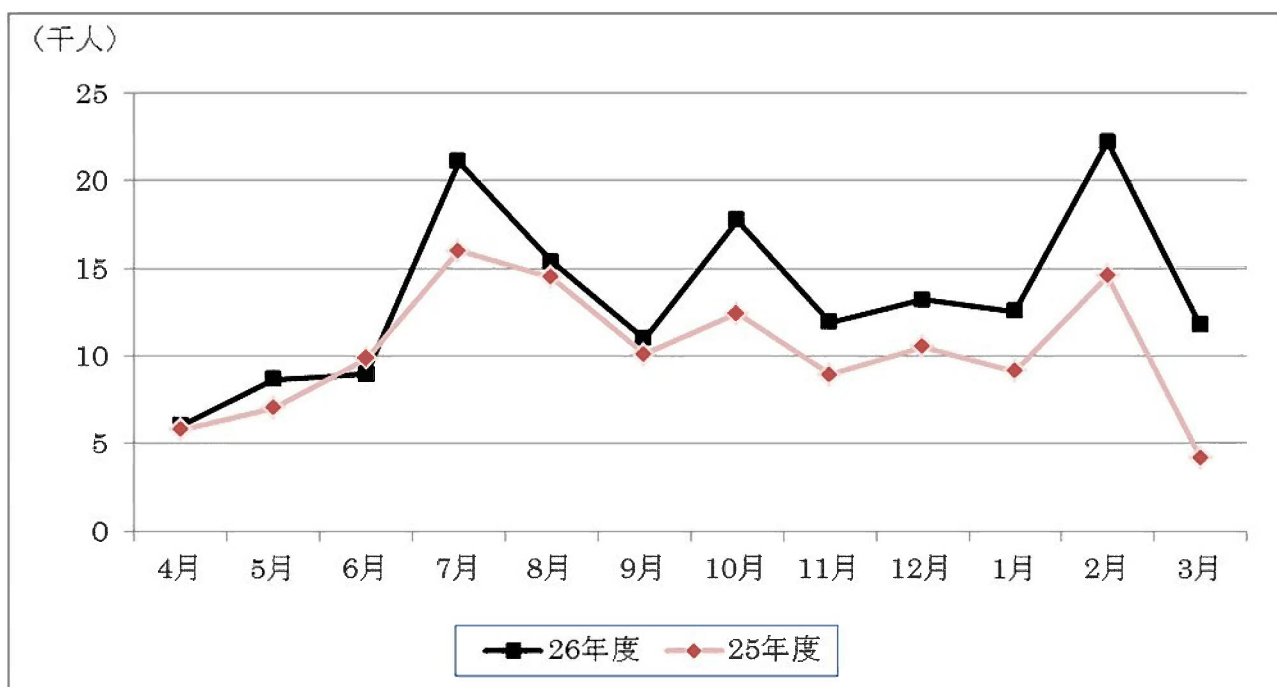


図 3-17 定山溪地域の月別外国人宿泊者数

(5) 定山溪地域の修学旅行生の宿泊状況

回答のあった宿泊施設における宿泊施設利用者数に占める修学旅行生の宿泊数の割合は、各宿泊施設によって差が著しく、回答のあった施設のデータから未回答施設の宿泊数を推計することが適当ではないため、およそ8割の回答のあった宿泊施設のみを集計して算出しています。

月	学校数 (校)	宿泊延べ人数 (人)	延べ人数 構成比
平成26年4月	6	580	2.2%
5月	32	3,288	12.5%
6月	53	4,447	16.9%
7月	20	1,866	7.1%
8月	33	1,661	6.3%
9月	39	3,971	15.1%
10月	8	1,591	6.1%
11月	0	0	0.0%
12月	9	1,962	7.5%
平成27年1月	11	5,601	21.3%
2月	4	1,120	4.3%
3月	2	180	0.7%
年度計	217	26,267	100.0%

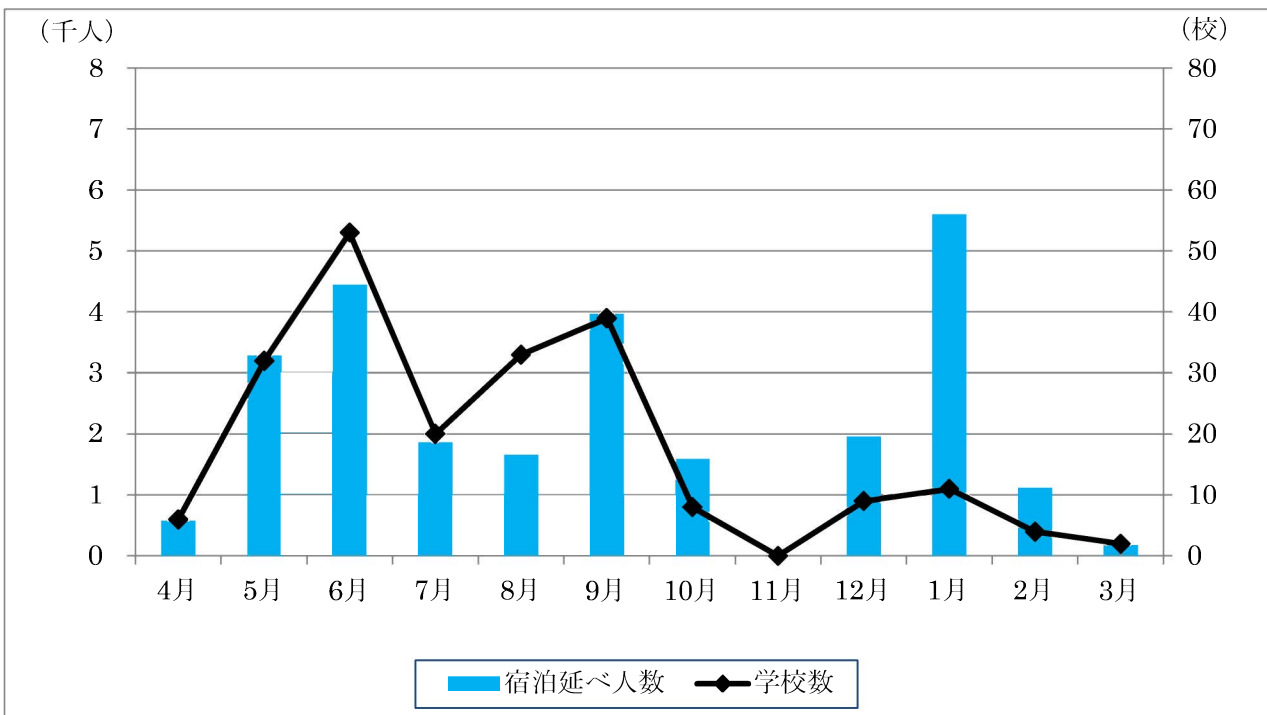


図 3-18 定山溪地域の修学旅行生の月別宿泊数

(6) 定山溪地域の修学旅行生の宿泊数発地別内訳

発地別	学校数 (校)	宿泊延べ人数 (人)	延べ人数 構成比
合計	217	26,267	100.0%
道内	139	9,021	34.3%
東北	5	401	1.5%
関東	31	4,994	19.0%
中部	5	881	3.4%
近畿	17	4,053	15.4%
中国	6	1,062	4.0%
四国	2	326	1.2%
九州・沖縄	12	5,529	21.0%

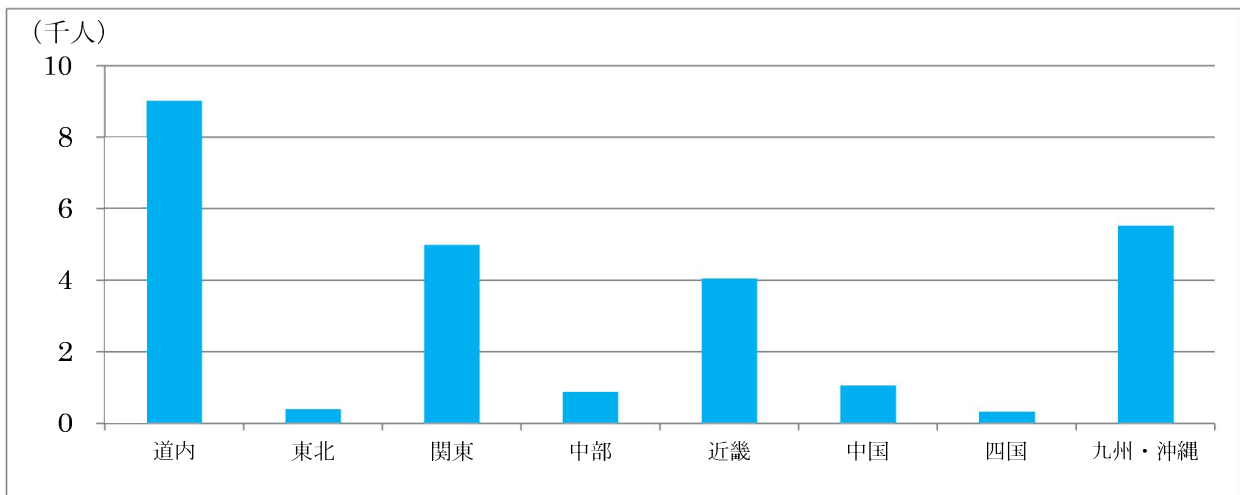


図 3-19 定山溪地域の修学旅行生発地別延べ宿泊者数