

第3章 宿泊施設

1 宿泊調査の概要

(1) 宿泊施設の定義

すべての宿泊施設は「旅館業法」により法的規制を受けています。本書では「旅館業法」の対象施設のうち、下宿営業の施設、風俗関連営業の施設を除いたものを調査対象とし、以下のとおり分類しています。

ア 構造や設備による分類

- (ア) ホテル 全客室の過半数を洋室が占めている施設（簡易宿所を除く）。
- (イ) 旅館 全客室の過半数を和室が占めている施設（簡易宿所を除く）。
- (ウ) 簡易宿所 カプセルホテル、ユースホステル、ペンション等。

イ 運営形態等による分類

- (ア) 政府登録施設 「国際観光ホテル整備法」に基づいて国土交通大臣の登録を受けた宿泊施設。
- (イ) 一般施設 宿泊施設のうち、政府登録施設と公的施設を除いたもの。
- (ウ) 公的施設 公共的性格を有する宿泊施設。国・地方公共団体の出資により管理運営される宿泊施設、および各種組合員（民間企業も含む）用の保養所。

(2) 調査の内容

- ア 方法 市内全宿泊施設に調査票を送付し、回答を集計
- イ 時期 上期（4月～9月）と下期（10月～翌年3月）の年2回実施
- ウ 項目 客室規模、利用者数、外国人の利用状況、修学旅行生の利用状況

2 宿泊施設の状況

(1) 軒数、客室数、定員数の年度別推移

各年度末現在

年度	合 計			ホ テ ル			旅 館			簡 易 宿 所		
	軒数	客室数	定員数	軒数	客室数	定員数	軒数	客室数	定員数	軒数	客室数	定員数
	(軒)	(室)	(人)	(軒)	(室)	(人)	(軒)	(室)	(人)	(軒)	(室)	(人)
20年度	194	26,107	48,963	132	22,629	36,723	47	2,673	10,605	15	805	1,635
21年度	193	26,321	49,310	129	22,848	37,064	47	2,656	10,659	17	817	1,587
22年度	192	26,737	50,498	130	23,399	38,749	45	2,526	10,175	17	812	1,574
23年度	186	26,361	50,344	128	23,126	38,823	40	2,423	9,946	18	812	1,575
24年度	183	26,296	50,620	127	23,175	39,615	38	2,306	9,418	18	815	1,587

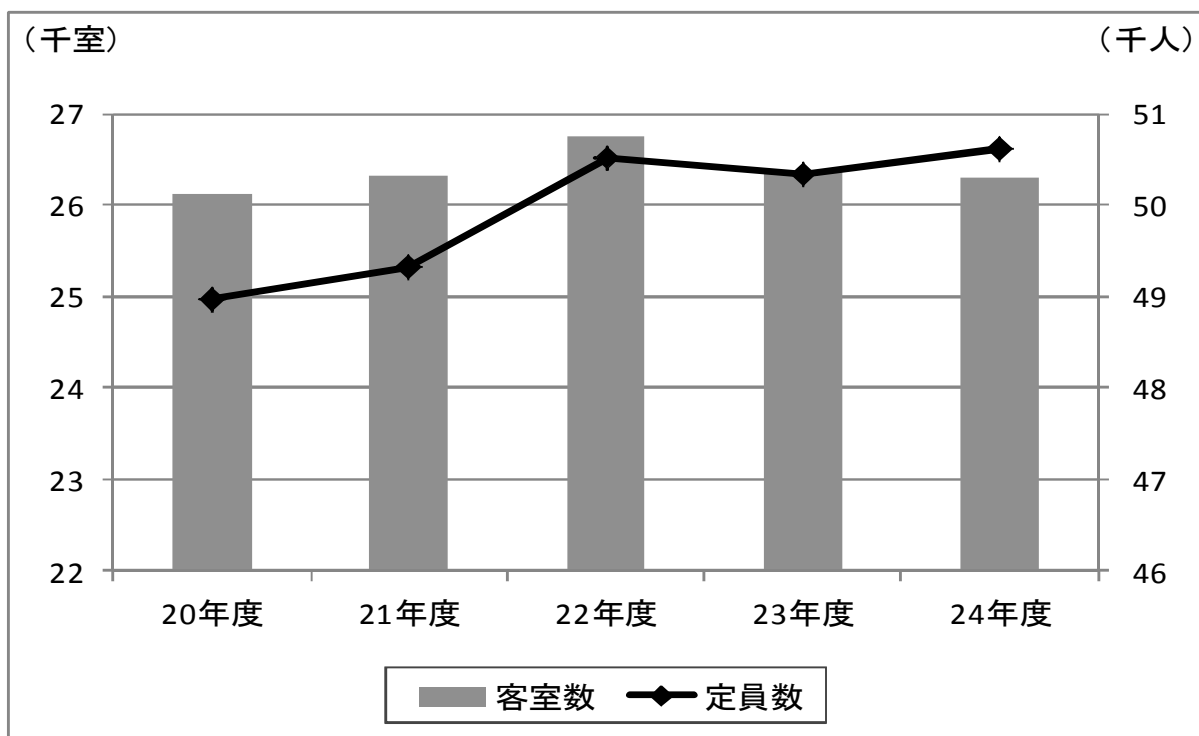


図 3-1 市内宿泊施設の客室数・定員数の推移

3 宿泊施設利用状況

(1) 宿泊施設利用者数の年度別推移

年 度	利用者数 (千人)	前年度比 (%)
20年度	9,737	105.4%
21年度	9,483	97.4%
22年度	9,374	98.9%
23年度	9,578	102.2%
24年度	10,066	105.1%

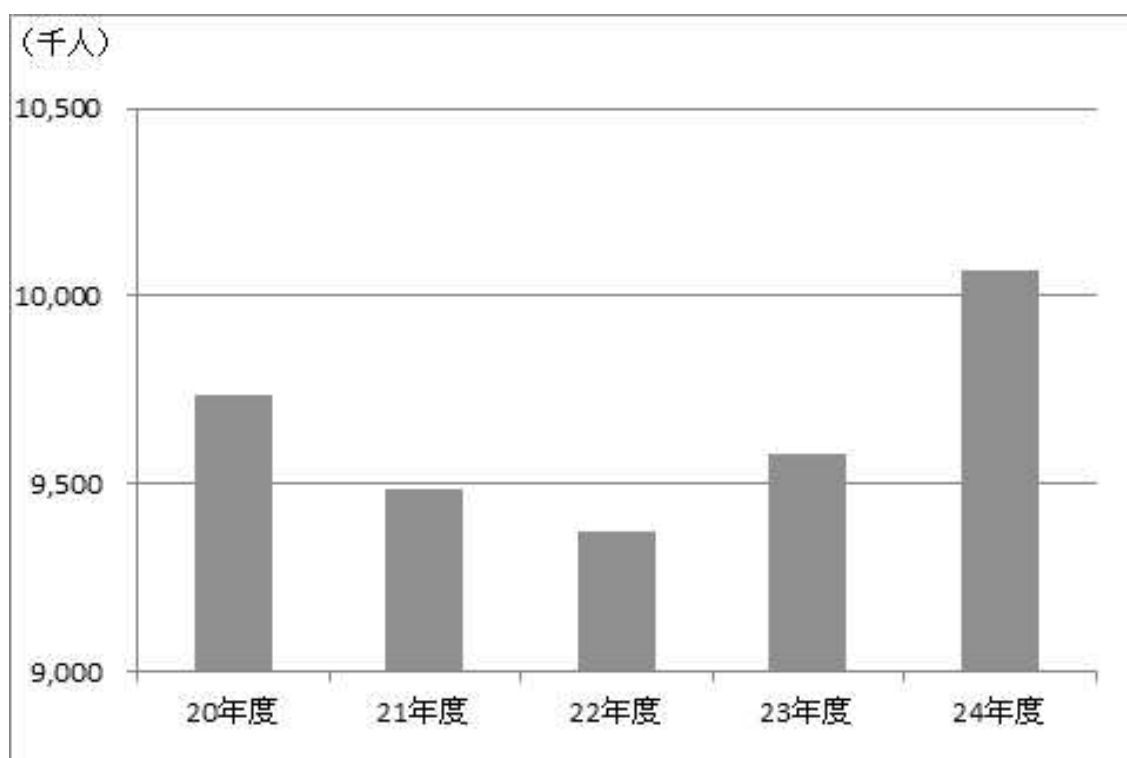


図 3-2 宿泊施設利用者数の推移

ここに掲載する「宿泊施設利用者数」は、市内のホテル・旅館における一般観光客、外国人、修学旅行生、市民利用者等の宿泊者数を調査したものであり、第2章の観光客入込数とは一致しません。

また、すべての宿泊施設からは回答が得られないため、回答のあったおよそ8割の宿泊施設の宿泊施設利用者数を宿泊可能定員数で除して求めた定員利用率を、回答のなかった宿泊施設の定員数に乗じて回答のなかった宿泊施設の利用状況を推計し、それぞれを積み上げて算出しています。

$$\text{定員利用率} = \frac{\text{宿泊施設利用者数}}{\text{宿泊可能定員数}}$$

(2) 市内宿泊施設の客室稼働率

(単位：%)

年度	年度計	4月	5月	6月	7月	8月	9月	10月	11月	12月	1月	2月	3月
政府登録施設													
20年度	75.2	56.4	75.5	85.2	87.5	88.0	87.1	83.6	67.8	68.0	61.7	76.1	63.2
21年度	75.5	52.0	72.7	79.9	84.3	85.4	89.1	81.7	70.1	70.6	64.1	87.2	70.3
22年度	71.3	49.2	71.8	80.3	86.6	84.6	90.1	78.4	62.6	64.6	59.8	80.3	50.1
23年度	72.3	38.9	68.5	78.5	87.5	89.8	92.0	79.4	64.3	67.3	63.8	77.3	68.0
24年度	75.6	52.0	72.0	87.1	87.5	92.3	91.7	75.9	64.6	69.8	62.4	83.1	68.9
一般施設													
20年度	66.3	48.0	65.7	77.0	81.6	79.5	80.0	70.9	59.1	56.8	51.3	66.8	57.0
21年度	63.6	46.0	58.1	68.8	74.7	75.4	79.2	64.9	59.7	56.1	52.1	70.9	57.8
22年度	64.0	46.9	59.6	71.2	77.6	76.5	81.1	66.9	57.0	55.7	55.4	72.0	50.7
23年度	66.6	42.9	56.1	67.2	80.5	81.6	83.5	71.2	61.1	60.5	57.7	72.8	64.4
24年度	70.3	53.1	66.6	77.6	79.8	84.8	84.3	70.2	64.9	66.0	57.5	76.3	62.4
公的施設													
20年度	63.7	47.7	63.9	76.0	78.2	80.1	76.6	69.5	57.7	44.0	48.2	62.7	51.6
21年度	58.1	40.1	56.2	66.7	74.2	71.0	73.0	63.6	51.9	42.4	47.0	60.6	49.6
22年度	56.7	36.8	49.9	64.3	70.5	71.9	71.2	64.2	53.6	42.3	47.1	60.4	46.1
23年度	59.7	38.8	48.8	60.2	73.4	78.6	77.6	67.0	56.0	49.3	48.7	62.1	56.1
24年度	62.9	46.7	59.3	76.0	78.6	85.4	78.9	66.5	54.5	49.2	45.6	62.5	48.5

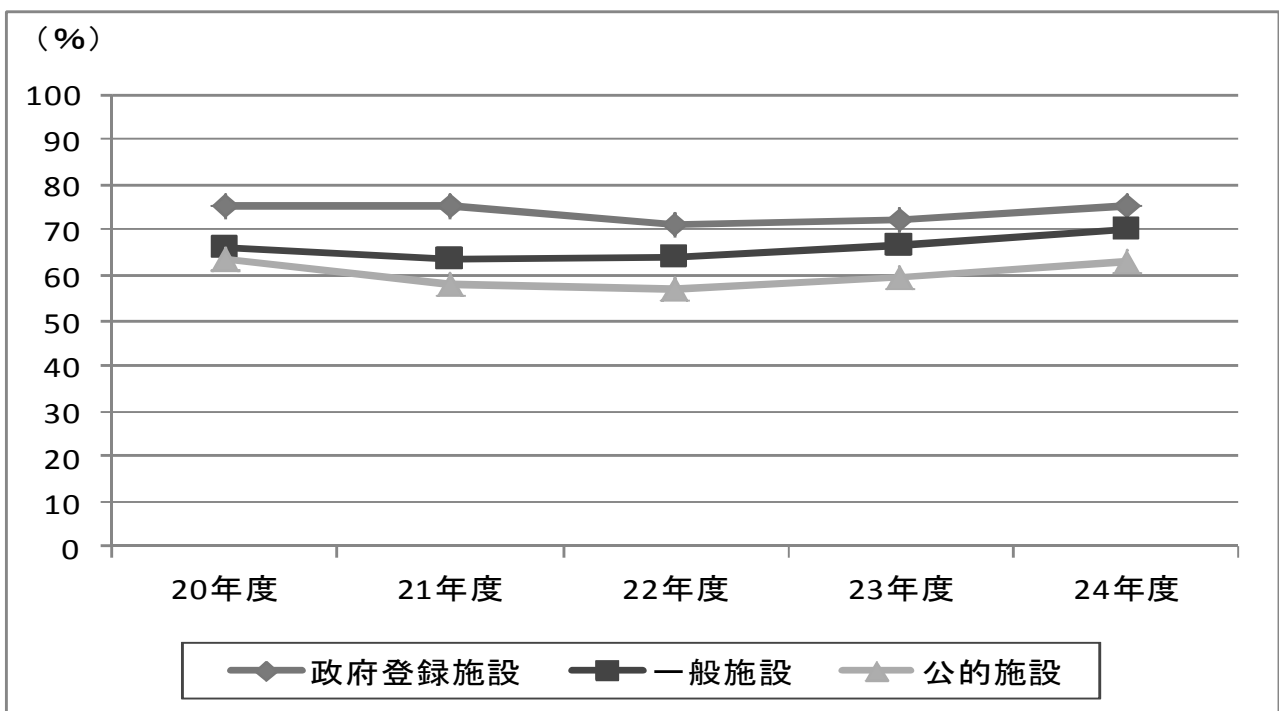


図 3-3 市内宿泊施設の客室稼働率推移

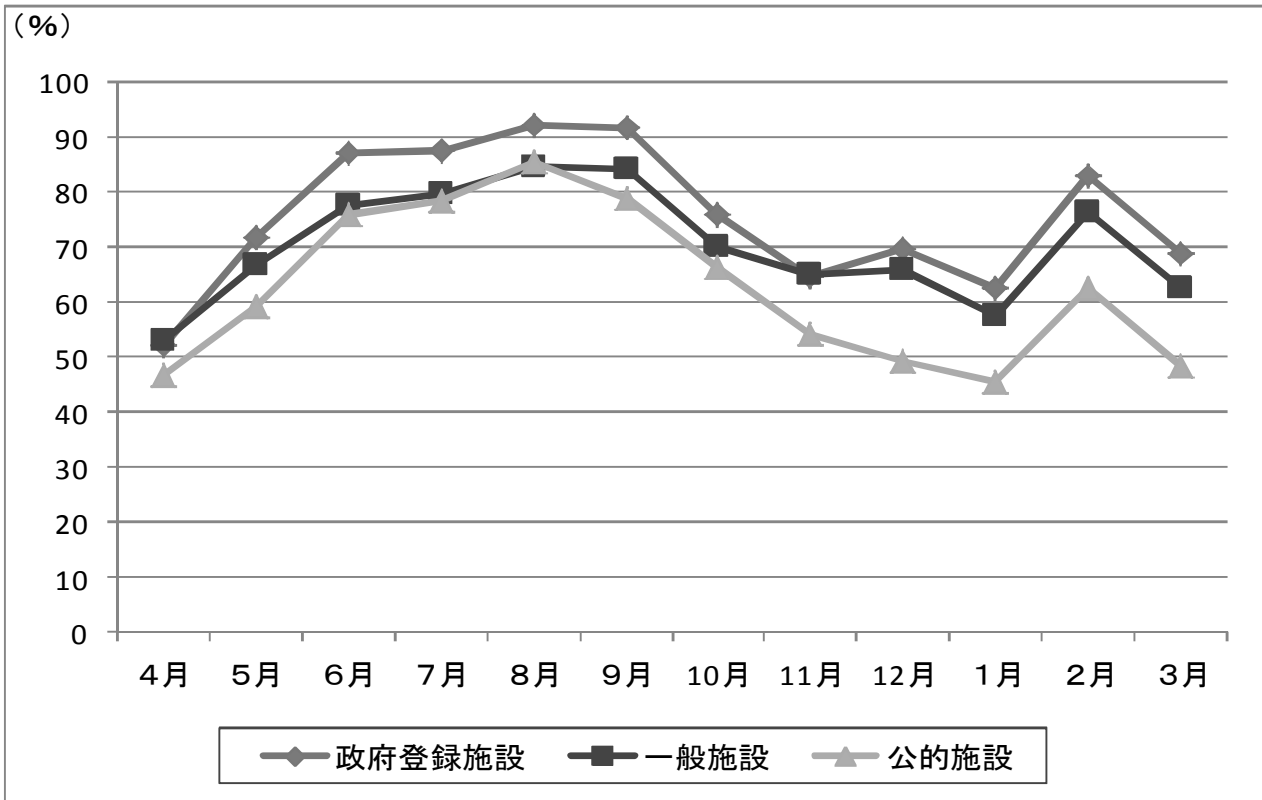


図 3-4 H24 市内宿泊施設の月別客室稼働率

4 外国人の宿泊状況

ここに掲載する外国人宿泊数には、観光以外の目的での利用者も含まれます。なお、回答のあった宿泊施設における宿泊施設利用者数に占める外国人の宿泊数の割合は、各宿泊施設によって差が著しく、回答のあった施設のデータから未回答施設の宿泊数を推計することが適当ではないため、およそ8割の回答のあった宿泊施設のみを集計して算出しています。

(1) 外国人の宿泊者数年度別推移

年 度	宿泊実人数 (人)	前年度比	延べ宿泊者数 (人)	平均宿泊 日数 (日)
20年度	659,251	99.9%	766,854	1.16
21年度	501,517	76.1%	649,210	1.29
22年度	620,464	123.7%	797,515	1.29
23年度	429,240	69.2%	530,295	1.24
24年度	680,765	158.6%	854,330	1.25

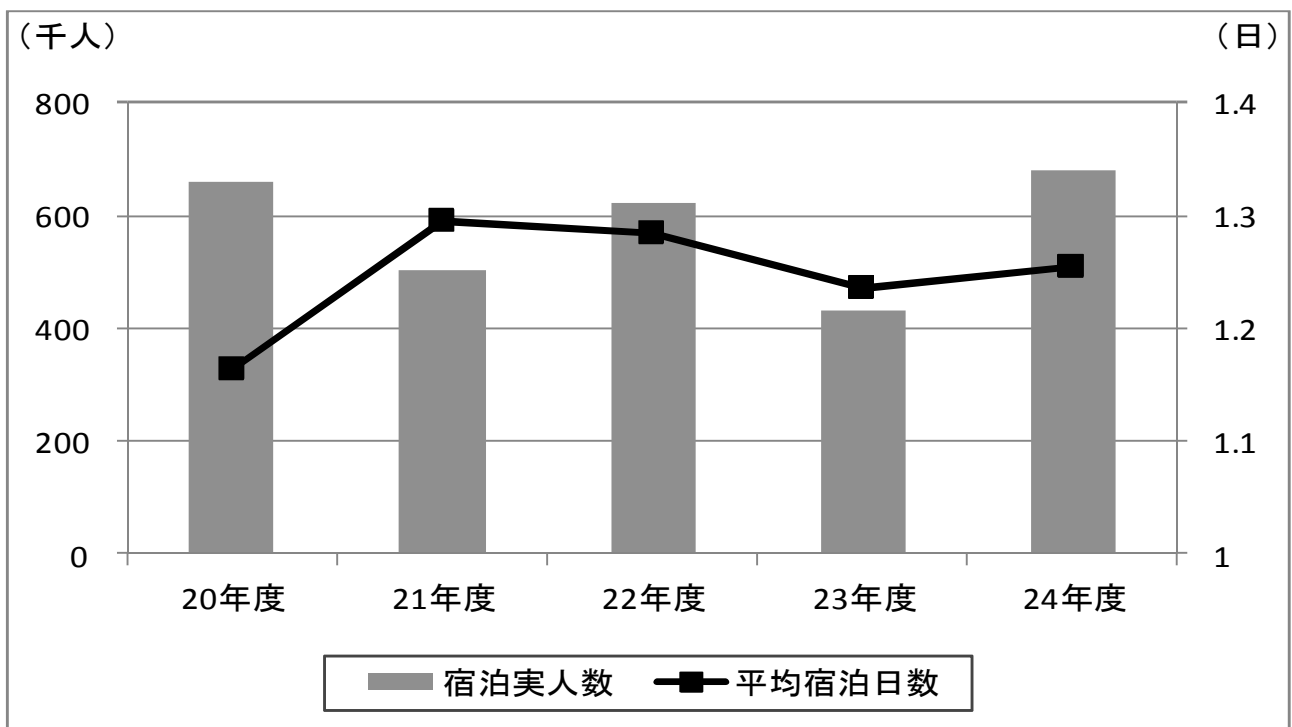


図 3-5 外国人宿泊者数推移

(2) 外国人の宿泊者数月別内訳

(単位：人)

月	外国人宿泊者数 (人)	構成比	前年度比	23年度宿泊者数 (人)
平成 24 年 4 月	31,074	4.6%	1,301.3%	2,388
5 月	41,159	6.0%	339.8%	12,111
6 月	44,147	6.5%	172.5%	25,592
7 月	81,793	12.0%	178.7%	45,767
8 月	76,144	11.2%	153.3%	49,680
9 月	40,946	6.0%	128.8%	31,796
10 月	53,613	7.9%	142.4%	37,645
11 月	41,763	6.1%	140.2%	29,790
12 月	76,000	11.2%	137.1%	55,445
平成 25 年 1 月	56,886	8.4%	91.5%	62,196
2 月	86,018	12.6%	176.8%	48,657
3 月	51,222	7.5%	181.8%	28,173
年度計	680,765	100.0%	158.6%	429,240

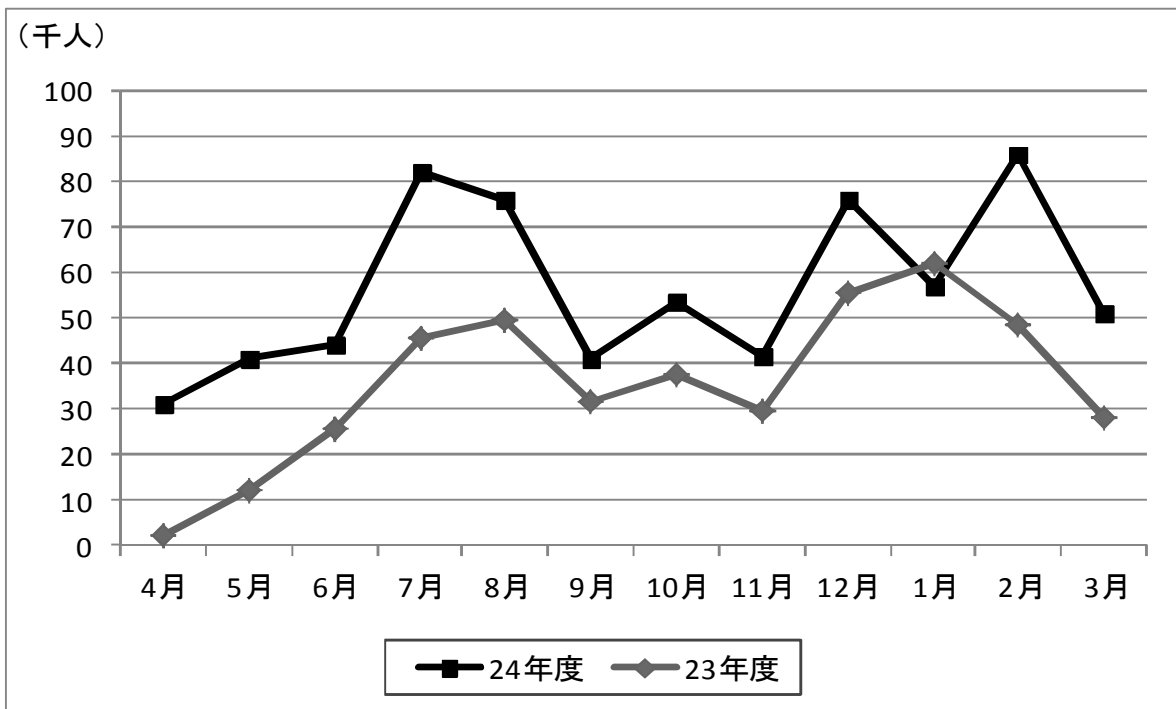


図 3-6 月別外国人宿泊者数推移

(3) 外国人の宿泊者数発地別内訳

区 分	宿泊者数 (人)	延べ宿泊者数 (人)	平均 宿泊日数 (日)	構成比	前年度比	23年度 宿泊者数 (人)
合 計	680,765	854,330	1.25	100.0%	158.6%	429,240
(州 別)						
アジア	602,239	743,283	1.23	88.5%	152.2%	395,709
北米	20,320	29,875	1.47	3.0%	210.9%	9,636
ヨーロッパ	17,751	28,424	1.60	2.6%	185.5%	9,571
オセアニア	8,384	12,889	1.54	1.2%	181.6%	4,618
中南米	1,065	2,017	1.89	0.2%	115.5%	922
アフリカ	811	1,304	1.61	0.1%	337.9%	240
不明	30,195	36,538	1.21	4.4%	353.4%	8,544
(国・地域別)						
台湾	224,595	253,281	1.13	33.0%	166.5%	134,889
香港	109,052	142,245	1.30	16.0%	111.1%	98,171
中国	97,111	121,064	1.25	14.3%	152.4%	63,708
韓国	83,611	103,434	1.24	12.3%	156.8%	53,318
シンガポール	35,338	46,705	1.32	5.2%	134.9%	26,200
タイ	27,623	40,519	1.47	4.1%	341.6%	8,086
アメリカ合衆国	17,659	25,744	1.46	2.6%	223.4%	7,903
マレーシア	14,796	21,244	1.44	2.2%	249.6%	5,928
オーストラリア	7,270	11,224	1.54	1.1%	201.7%	3,604
インドネシア※	4,565	5,965	1.31	0.7%	-	-
ロシア	4,378	8,751	2.00	0.6%	159.9%	2,738
イギリス	2,909	4,426	1.52	0.4%	161.8%	1,798
カナダ	2,661	4,131	1.55	0.4%	153.5%	1,733
ドイツ	1,699	2,468	1.45	0.2%	167.4%	1,015
フランス	1,592	2,420	1.52	0.2%	198.3%	803
フィリピン	1,367	1,985	1.45	0.2%	228.2%	599
インド	700	1,117	1.60	0.1%	126.4%	554
ベトナム※	377	639	1.69	0.1%	-	-
中南米	1,065	2,017	1.89	0.2%	115.5%	922
アフリカ	811	1,304	1.61	0.1%	337.9%	240
その他	11,391	17,109	1.50	1.7%	134.2%	8,487
不明	30,195	36,538	1.21	4.4%	353.4%	8,544

※インドネシアとベトナムは平成24年度から調査対象とした。

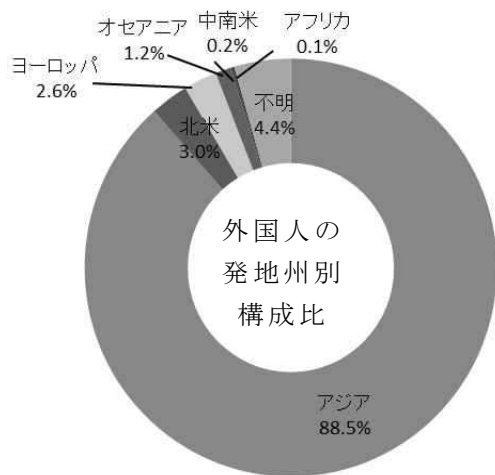


図 3-7 外国人宿泊者数構成比（州別）

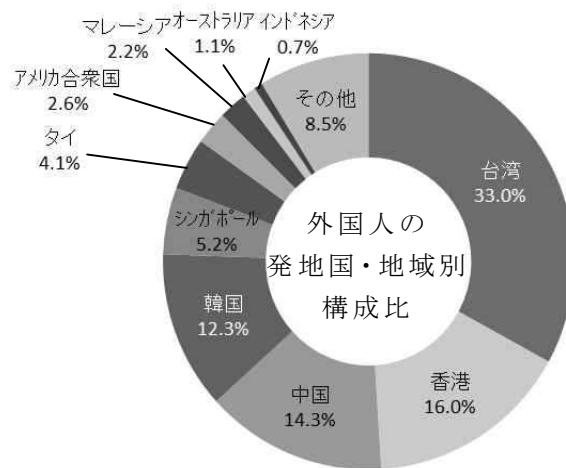


図 3-8 外国人宿泊者数構成比（国・地域別）

参 考

訪日外客数（観光客）

（単位：人）

区 分	訪日外客数（観光客）		
	2012年(平成24年)	構成比	2011年(平成23年)
合 計	6,041,645	100.0%	4,057,235
(州 別)			
アジア	4,795,664	79.4%	3,207,331
北アメリカ	565,898	9.4%	402,130
ヨーロッパ	446,041	7.4%	281,957
オセアニア	188,864	3.1%	140,485
南アメリカ	36,790	0.6%	19,173
アフリカ	8,172	0.1%	5,947
その他	216	0.0%	212
(国・地域別)			
韓国	1,569,278	26.0%	1,199,020
台湾	1,329,331	22.0%	868,010
中国	829,206	13.7%	453,182
香港	447,486	7.4%	333,773
アメリカ合衆国	444,622	7.4%	318,323
タイ	201,623	3.3%	124,182
オーストラリア	164,787	2.7%	95,185
シンガポール	112,842	1.9%	86,034
カナダ	105,029	1.7%	73,015
イギリス	98,878	1.6%	72,267
マレーシア	95,030	1.6%	50,312
フランス	80,621	1.3%	50,048
インドネシア	68,211	1.1%	33,954
フィリピン	48,735	0.8%	29,832
ドイツ	47,254	0.8%	28,327
その他	398,712	6.6%	241,771

※訪日外客数は暦年集計。
 ※国別外客数は上位 15 カ国を抜粋表示。

<資料> 日本政府観光局（JNTO）訪日外客統計

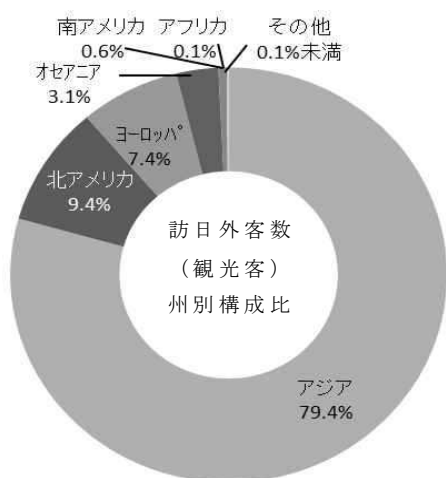


図 3-9 訪日外客数構成比（州別）

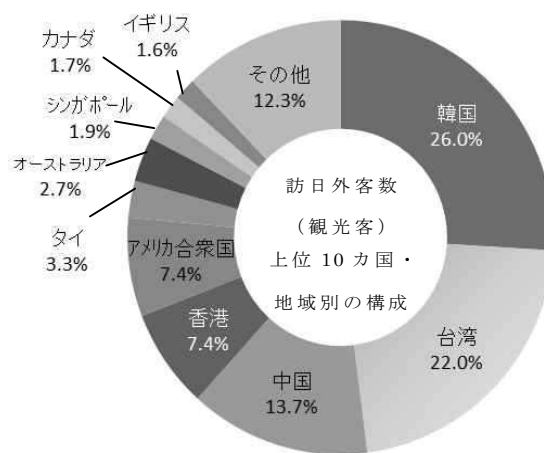


図 3-10 訪日外客数構成比（国・地域別）

5 修学旅行生の宿泊状況

回答のあった宿泊施設における宿泊施設利用者数に占める修学旅行生の宿泊数の割合は、各宿泊施設によって差が著しく、回答のあった施設のデータから未回答施設の宿泊数を推計することが適当ではないため、およそ8割の回答のあった宿泊施設のみを集計して算出しています。

(1) 修学旅行生の宿泊数年度別推移

年 度	学 校 数 (校)	宿 泊 延 べ 人 数 (人)
20年度	1,331	194,813
21年度	1,208	171,951
22年度	1,188	164,904
23年度	1,362	183,663
24年度	1,268	175,113

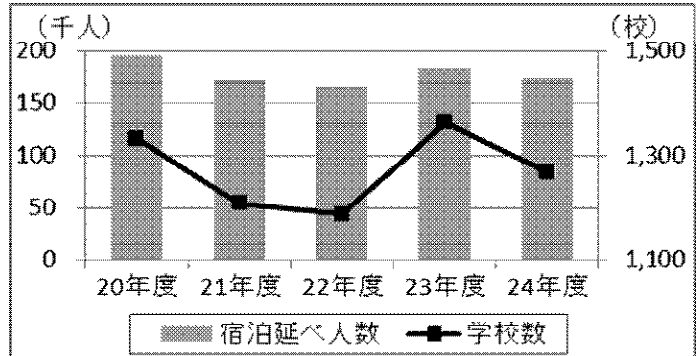


図 3-11 修学旅行生の宿泊延べ人数推移

(2) 修学旅行生の宿泊数月別内訳

月	学 校 数 (校)	宿 泊 延 べ 人 数 (人)	延 べ 人 数 構成比
平成 24 年 4 月	20	2,075	1.2%
5 月	231	25,477	14.5%
6 月	260	32,254	18.4%
7 月	90	8,286	4.7%
8 月	126	9,906	5.7%
9 月	190	23,016	13.1%
10 月	114	20,769	11.9%
11 月	14	2,093	1.2%
12 月	64	15,055	8.6%
平成 25 年 1 月	87	24,474	14.0%
2 月	53	9,261	5.3%
3 月	19	2,447	1.4%
年度計	1,268	175,113	100.0%

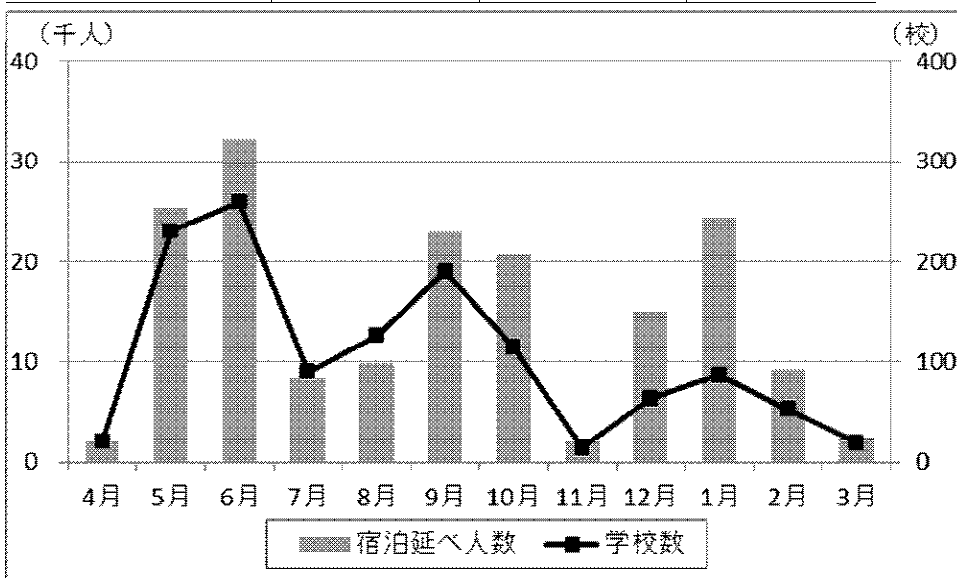


図 3-12 H24 修学旅行生の宿泊数

(3) 修学旅行生の宿泊数発地別内訳

区 分	学校数 (校)	宿泊延べ人数 (人)	延べ人数構成 比	前年度比	前年度 宿泊延べ人数 (人)
合 計	1,268	175,113	100.0%	95.3%	183,663
道 内	564	38,170	21.8%	99.4%	38,389
東 北	40	3,559	2.0%	29.7%	12,000
関 東	158	26,399	15.1%	100.1%	26,360
中 部	83	14,904	8.5%	92.0%	16,197
近 畿	111	25,156	14.4%	86.8%	28,989
中 国	113	19,884	11.4%	107.6%	18,488
四 国	90	21,469	12.3%	96.4%	22,260
九州・沖縄	109	25,572	14.6%	121.9%	20,980

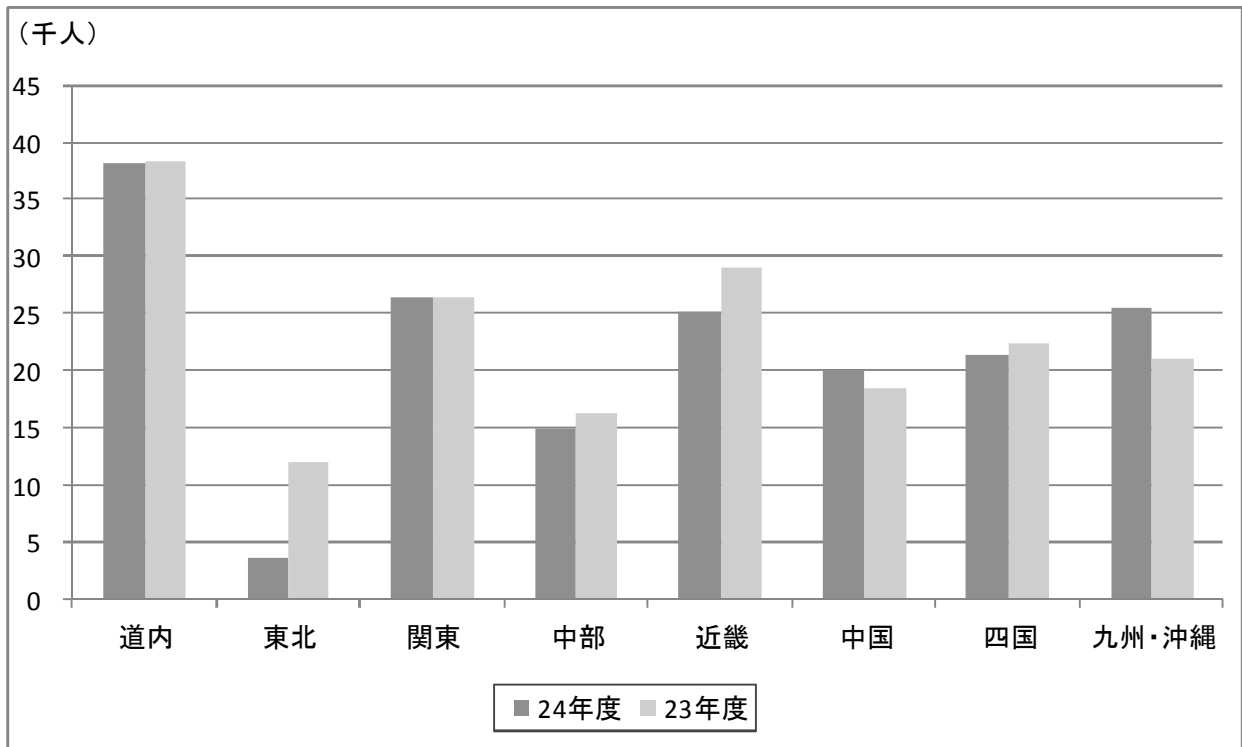


図 3-13 修学旅行生の発地別延べ宿泊者数

6 定山溪地域の宿泊状況

(1) 定山溪地域の宿泊施設軒数、客室数、定員数

年度	各年度末現在		
	合計		
	軒数 (軒)	客室数 (室)	定員数 (人)
20年度	26	2,232	9,358
21年度	26	2,229	9,354
22年度	25	2,154	9,048
23年度	25	2,153	9,097
24年度	24	2,061	8,639

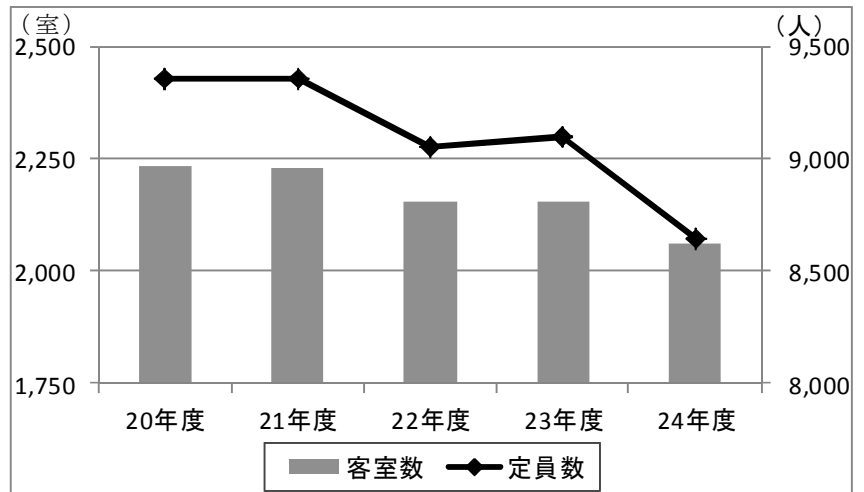


図 3-14 定山溪地域の宿泊施設客室数・定員数の推移

(2) 定山溪地域の宿泊施設利用者数

年度	利用者数 (千人)
20年度	1,394
21年度	1,227
22年度	1,086
23年度	1,113
24年度	1,193

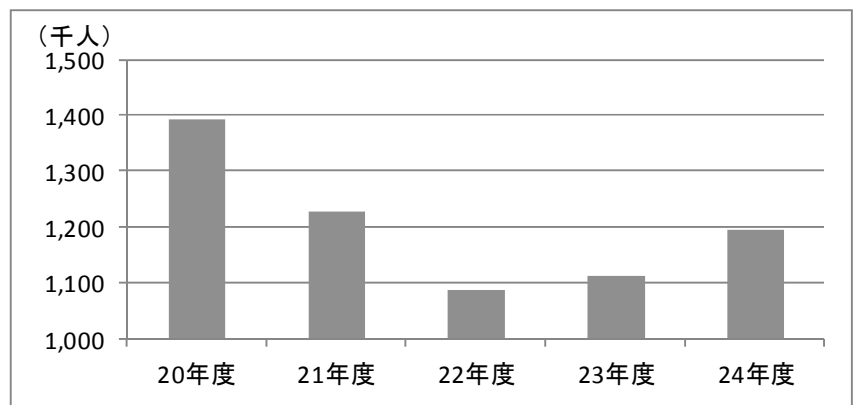


図 3-15 定山溪地域の宿泊施設利用者数の推移

ここに掲載する定山溪地域の「宿泊施設利用者数」は、一般観光客、外国人、修学旅行生、市民利用者等を含む全ての利用者数です。

ただし、全ての宿泊施設からは回答が得られないため、回答のあったおよそ8割の宿泊施設の宿泊施設利用者数を宿泊可能定員数で除して求めた定員利用率を、回答のなかった宿泊施設の定員数に乗じて回答のなかった宿泊施設の利用状況を推計し、それぞれを積み上げて算出しています。

$$\text{定員利用率} = \frac{\text{宿泊施設利用者数}}{\text{宿泊可能定員数}}$$

(3) 定山溪地域宿泊施設の客室稼働率

(単位：%)

区分	年度計	4月	5月	6月	7月	8月	9月	10月	11月	12月	1月	2月	3月
政府登録施設	57.5	41.3	42.0	51.8	60.1	75.5	60.5	68.1	59.4	56.4	60.4	55.4	61.5
一般施設	68.6	64.5	60.7	61.4	59.6	76.4	75.6	79.0	70.9	70.4	67.1	72.8	66.0
公的施設	34.8	26.8	24.8	25.8	34.3	42.1	33.6	42.9	40.4	33.3	36.4	37.9	40.5

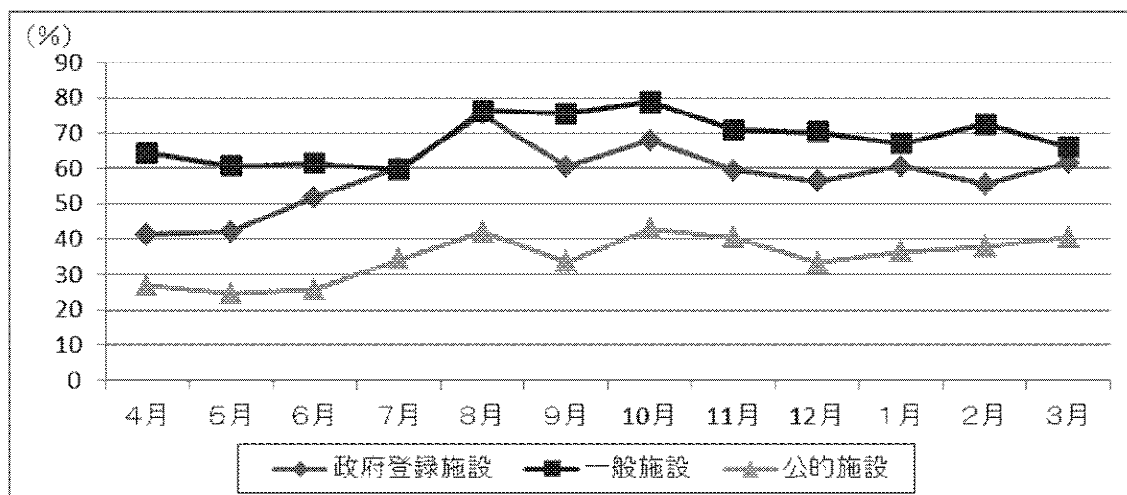


図 3-16 定山溪地域宿泊施設の客室稼働率

(4) 定山溪地域の外国人宿泊者数

ここに掲載する外国人宿泊者数には、観光以外の目的での利用者も含まれます。なお、回答のあった宿泊施設における宿泊施設利用者数に占める外国人の宿泊者数の割合は、各宿泊施設によって差が著しく、回答のあった施設のデータから未回答施設の宿泊者数を推計することが適当ではないため、およそ8割の回答のあった宿泊施設のみを集計して算出しています。

月	宿泊者数 (人)	構成比	前年度比	前年度宿泊者数 (人)
平成 24 年 4 月	2,228	3.0%	2717.1%	82
5 月	2,707	3.7%	688.8%	393
6 月	4,138	5.6%	319.8%	1,294
7 月	11,078	15.1%	236.0%	4,694
8 月	11,486	15.7%	284.8%	4,033
9 月	5,162	7.0%	237.8%	2,171
10 月	6,169	8.4%	197.3%	3,126
11 月	5,128	7.0%	264.3%	1,940
12 月	8,614	11.7%	256.9%	3,353
平成 25 年 1 月	5,053	6.9%	103.4%	4,889
2 月	6,884	9.4%	215.9%	3,189
3 月	4,706	6.4%	206.3%	2,281
年度計	73,353	100.0%	233.3%	31,445

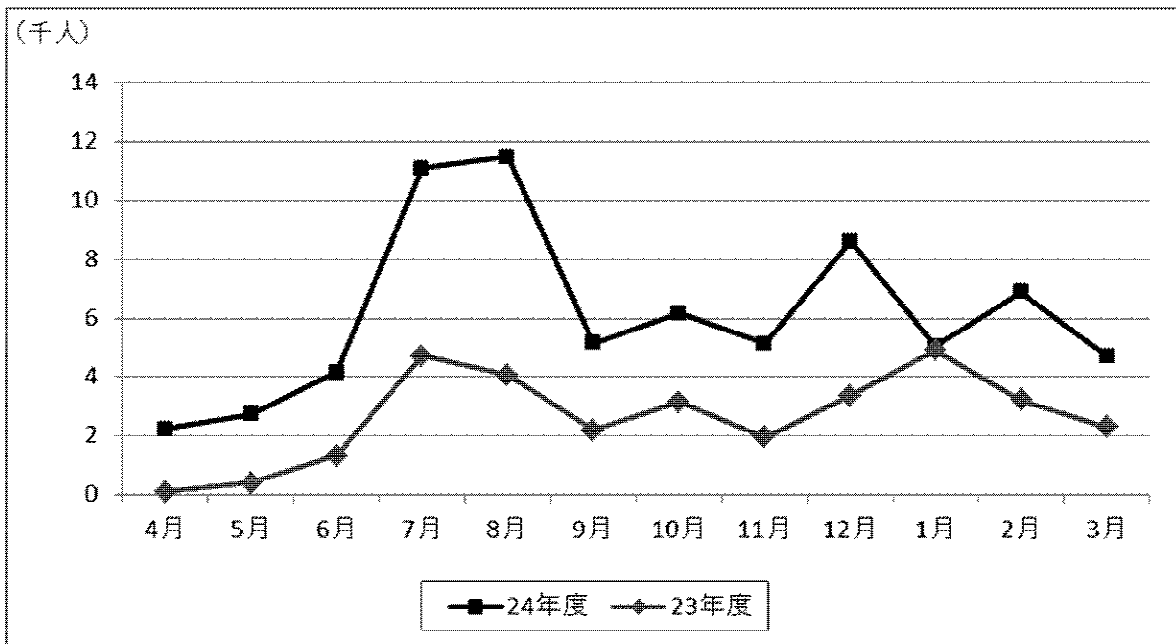


図 3-17 定山溪地域の月別外国人宿泊者数

(5) 定山溪地域の修学旅行生の宿泊状況

回答のあった宿泊施設における宿泊施設利用者数に占める修学旅行生の宿泊数の割合は、各宿泊施設によって差が著しく、回答のあった施設のデータから未回答施設の宿泊数を推計することが適当ではないため、およそ8割の回答のあった宿泊施設のみを集計して算出しています。

月	学校数 (校)	宿泊延べ人数 (人)	延べ人数 構成比
平成 24 年 4 月	3	545	1.4%
5 月	39	4,563	12.0%
6 月	76	6,450	17.0%
7 月	19	1,666	4.4%
8 月	28	2,398	6.3%
9 月	41	4,022	10.6%
10 月	16	3,012	7.9%
11 月	0	0	0.0%
12 月	13	5,589	14.7%
平成 25 年 1 月	15	7,989	21.1%
2 月	8	1,408	3.7%
3 月	2	252	0.7%
年度計	260	37,894	100.0%

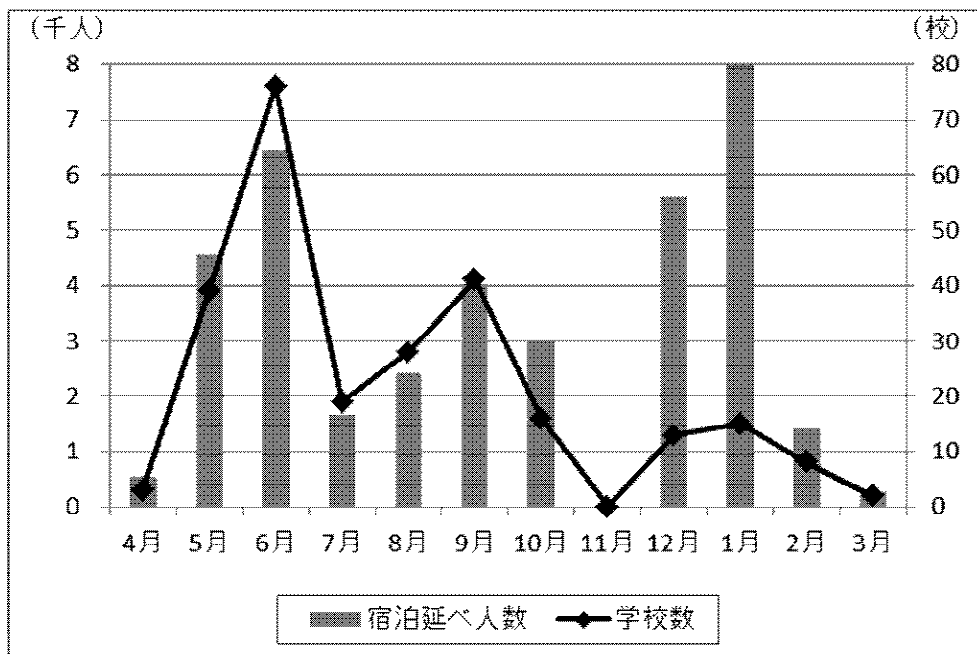


図 3-18 定山溪地域の修学旅行生の月別宿泊数

(6) 定山溪地域の修学旅行生の宿泊数発地別内訳

発地別	学校数 (校)	宿泊延べ人数 (人)	延べ人数 構成比
合計	260	37,894	100.0%
道内	164	11,322	29.9%
東北	3	413	1.1%
関東	38	6,041	15.9%
中部	6	892	2.4%
近畿	20	6,643	17.5%
中国	6	2,156	5.7%
四国	1	300	0.8%
九州・沖縄	22	10,127	26.7%

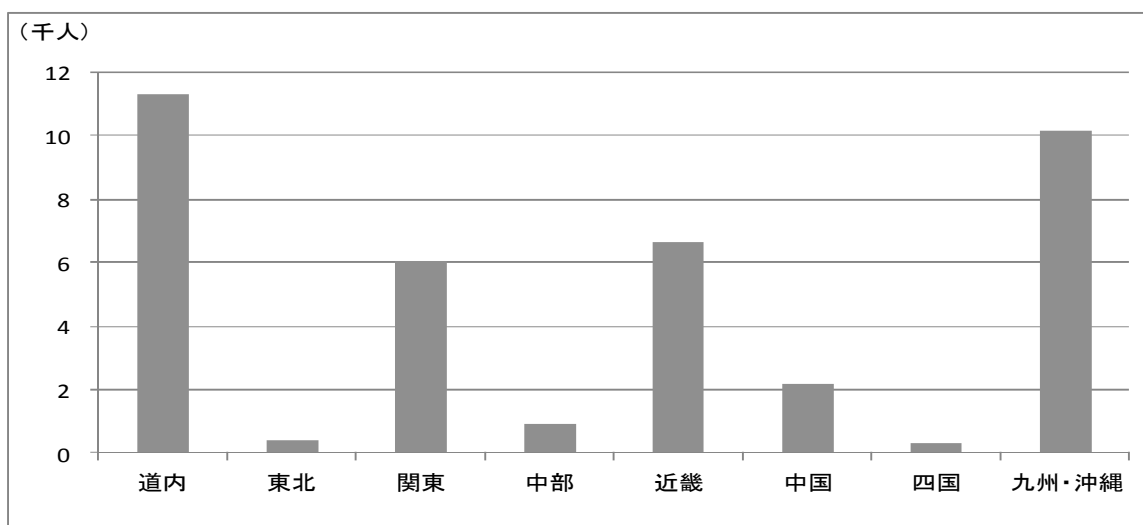


図 3-19 定山溪地域の修学旅行生発地別延べ宿泊者数