

第3章 宿泊施設

1 宿泊調査の概要

(1) 宿泊施設の定義

すべての宿泊施設は「旅館業法」により法的規制を受けています。本書では「旅館業法」の対象施設のうち、下宿営業の施設、風俗関連営業の施設を除いたものを調査対象とし、以下のとおり分類しています。

ア 構造や設備による分類

- (ア) ホテル 全客室の過半数を洋室が占めている施設（簡易宿所を除く）。
- (イ) 旅館 全客室の過半数を和室が占めている施設（簡易宿所を除く）。
- (ウ) 簡易宿所 カプセルホテル、ユースホステル、ペンション等。

イ 運営形態等による分類

- (ア) 政府登録施設 「国際観光ホテル整備法」に基づいて国土交通大臣の登録を受けた宿泊施設。
- (イ) 一般施設 宿泊施設のうち、政府登録施設と公的施設を除いたもの。
- (ウ) 公的施設 公共的性格を有する宿泊施設。国・地方公共団体の出資により管理運営される宿泊施設、および各種組合員（民間企業も含む）用の保養所。

(2) 調査の内容

- ア 方法 市内全宿泊施設に調査票を送付し、回答を集計
- イ 時期 上期（4月～9月）と下期（10月～翌年3月）の年2回実施
- ウ 項目 客室規模、利用者数、外国人の利用状況、修学旅行生の利用状況

2 宿泊施設の状況

(1) 軒数、客室数、定員数の年度別推移

各年度末現在

年度	合 計			ホ テ ル			旅 館			簡易宿所		
	軒数	客室数	定員数	軒数	客室数	定員数	軒数	客室数	定員数	軒数	客室数	定員数
	(軒)	(室)	(人)	(軒)	(室)	(人)	(軒)	(室)	(人)	(軒)	(室)	(人)
19年度	194	26,025	49,516	130	22,382	36,655	50	2,904	11,412	14	739	1,449
20年度	194	26,107	48,963	132	22,629	36,723	47	2,673	10,605	15	805	1,635
21年度	193	26,321	49,310	129	22,848	37,064	47	2,656	10,659	17	817	1,587
22年度	192	26,737	50,498	130	23,399	38,749	45	2,526	10,175	17	812	1,574
23年度	186	26,361	50,344	128	23,126	38,823	40	2,423	9,946	18	812	1,575

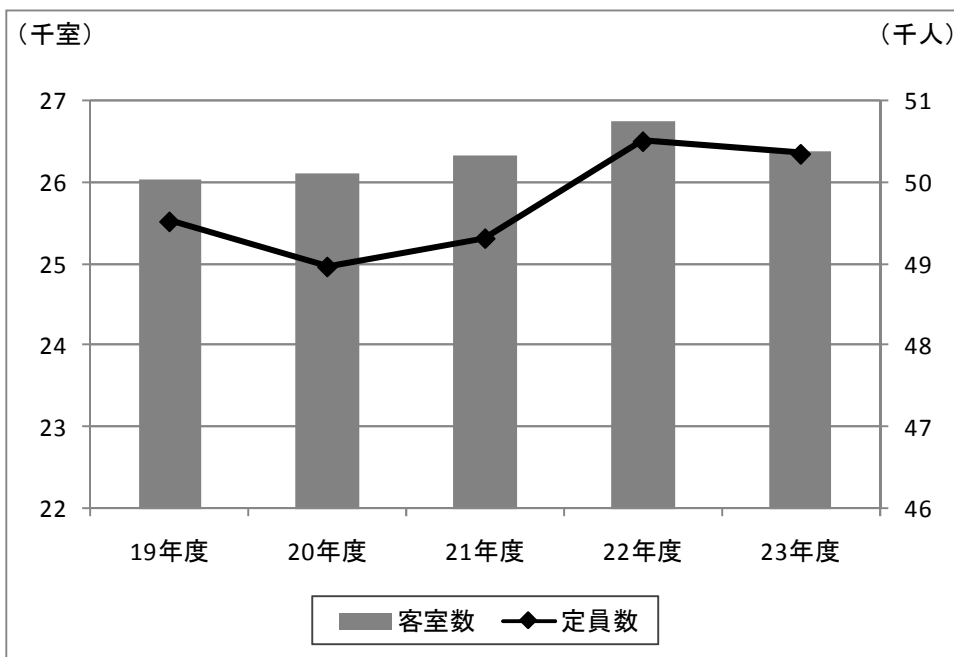


図 3-1 市内宿泊施設の客室数・定員数の推移

3 宿泊施設利用状況

(1) 宿泊施設利用者数の年度別推移

年 度	利用者数 (千人)	前年度比 (%)
19年度	9,242	91.5%
20年度	9,737	105.4%
21年度	9,483	97.4%
22年度	9,374	98.9%
23年度	9,578	102.2%

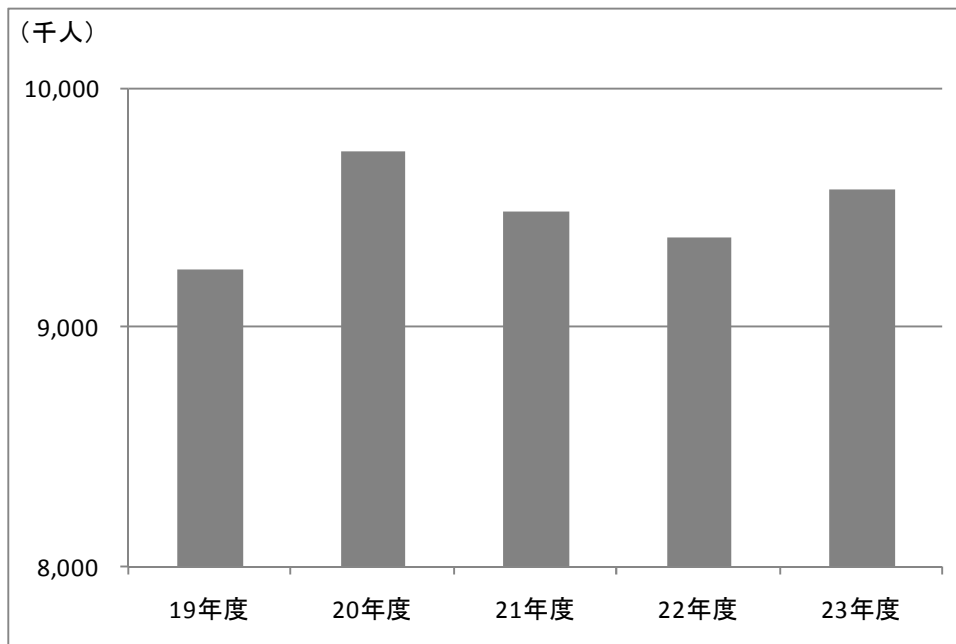


図 3-2 宿泊施設利用者数の推移

ここに掲載する「宿泊施設利用者数」は、市内のホテル・旅館における一般観光客、外国人、修学旅行生、市民利用者等の宿泊者数を調査したものであり、第2章の観光客入り込み数とは一致しません。

また、すべての宿泊施設からは回答が得られないため、回答のあったおよそ8割の宿泊施設の宿泊施設利用者数を宿泊可能定員数で除して求めた定員利用率を、回答のなかった宿泊施設の定員数に乗じて回答のなかった宿泊施設の利用状況を推計し、それぞれを積み上げて算出しています。

$$\text{定員利用率} = \frac{\text{宿泊施設利用者数}}{\text{宿泊可能定員数}}$$

(2) 市内宿泊施設の客室稼働率

(単位：%)

年度	年度計	4月	5月	6月	7月	8月	9月	10月	11月	12月	1月	2月	3月
政府登録施設													
19年度	77.8	52.3	72.3	82.2	83.5	84.9	87.5	85.4	75.3	76.0	69.1	89.9	75.5
20年度	75.2	56.4	75.5	85.2	87.5	88.0	87.1	83.6	67.8	68.0	61.7	76.1	63.2
21年度	75.5	52.0	72.7	79.9	84.3	85.4	89.1	81.7	70.1	70.6	64.1	87.2	70.3
22年度	71.3	49.2	71.8	80.3	86.6	84.6	90.1	78.4	62.6	64.6	59.8	80.3	50.1
23年度	72.3	38.9	68.5	78.5	87.5	89.8	92.0	79.4	64.3	67.3	63.8	77.3	68.0
一般施設													
19年度	66.6	51.1	64.3	74.5	76.9	80.4	83.7	67.0	60.0	55.6	52.7	75.2	59.7
20年度	66.3	48.0	65.7	77.0	81.6	79.5	80.0	70.9	59.1	56.8	51.3	66.8	57.0
21年度	63.6	46.0	58.1	68.8	74.7	75.4	79.2	64.9	59.7	56.1	52.1	70.9	57.8
22年度	64.0	46.9	59.6	71.2	77.6	76.5	81.1	66.9	57.0	55.7	55.4	72.0	50.7
23年度	66.6	42.9	56.1	67.2	80.5	81.6	83.5	71.2	61.1	60.5	57.7	72.8	64.4
公的施設													
19年度	68.6	50.0	65.7	82.4	85.4	87.7	88.9	69.9	61.9	49.2	52.0	72.2	59.7
20年度	63.7	47.7	63.9	76.0	78.2	80.1	76.6	69.5	57.7	44.0	48.2	62.7	51.6
21年度	58.1	40.1	56.2	66.7	74.2	71.0	73.0	63.6	51.9	42.4	47.0	60.6	49.6
22年度	56.7	36.8	49.9	64.3	70.5	71.9	71.2	64.2	53.6	42.3	47.1	60.4	46.1
23年度	59.7	38.8	48.8	60.2	73.4	78.6	77.6	67.0	56.0	49.3	48.7	62.1	56.1

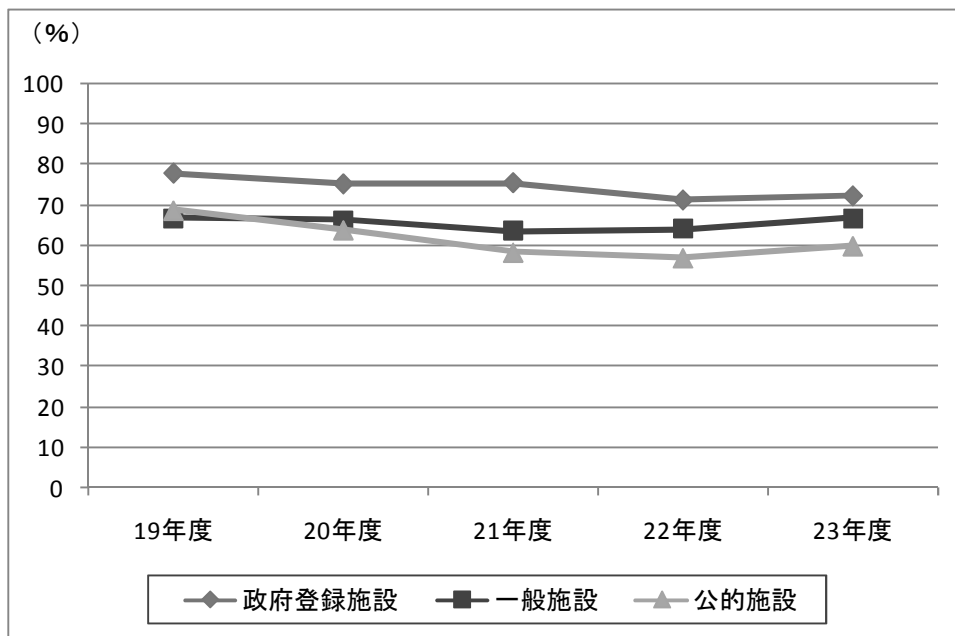


図 3-3 市内宿泊施設の客室稼働率推移

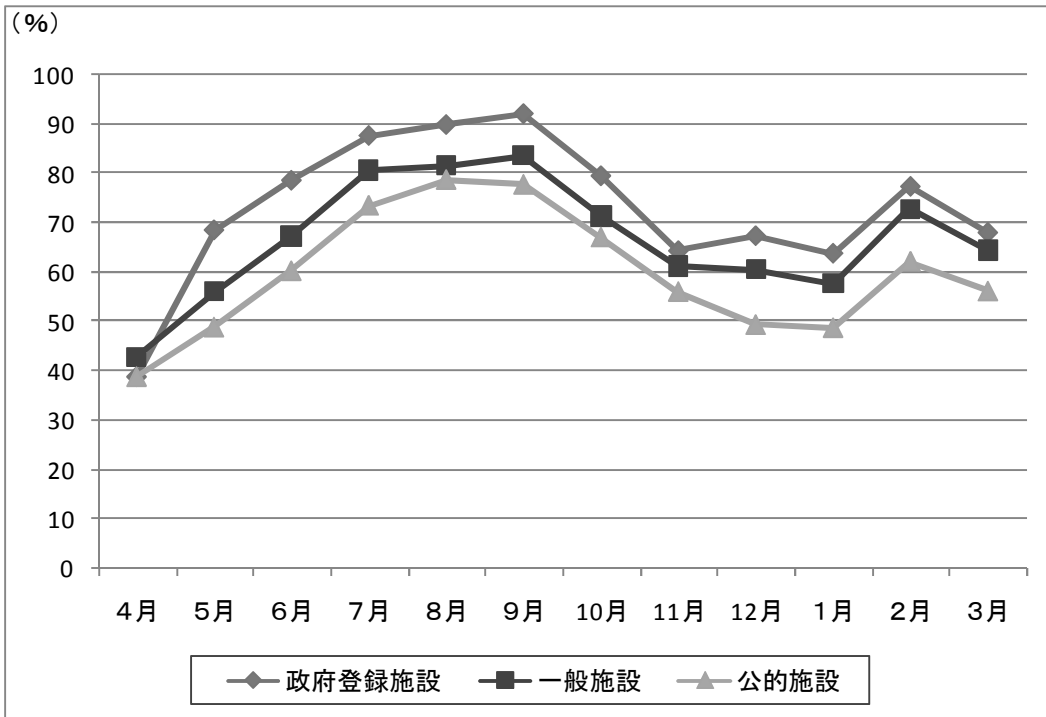


図 3-4 H23 市内宿泊施設の月別客室稼働率

4 外国人の宿泊状況

ここに掲載する外国人宿泊数には、観光以外の目的での利用者も含まれます。なお、回答のあった宿泊施設における宿泊施設利用者数に占める外国人の宿泊数の割合は、各宿泊施設によって差が著しく、回答のあった施設のデータから未回答施設の宿泊数を推計することが適当ではないため、およそ8割の回答のあった宿泊施設のみを集計して算出しています。

(1) 外国人の宿泊者数年度別推移

年 度	宿泊実人数 (人)	前年度比	延べ宿泊者数 (人)	平均宿泊 日数 (日)
19年度	659,833	131.5%	752,081	1.14
20年度	659,251	99.9%	766,854	1.16
21年度	501,517	76.1%	649,210	1.29
22年度	620,464	123.7%	797,515	1.29
23年度	429,240	69.2%	530,295	1.24

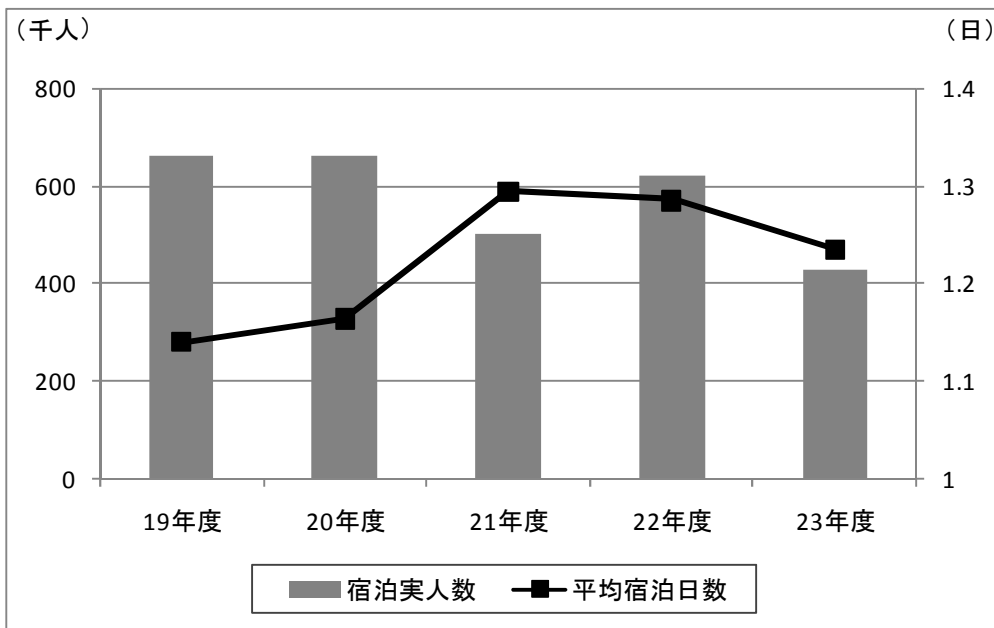


図 3-5 外国人宿泊者数推移

(2) 外国人の宿泊者数月別内訳

(単位：人)

月	外国人宿泊者数 (人)	構成比	前年度比	22年度宿泊者数 (人)
平成 23 年 4 月	2,388	0.6%	7.3%	32,495
5 月	12,111	2.8%	28.3%	42,720
6 月	25,592	6.0%	51.8%	49,444
7 月	45,767	10.7%	46.9%	97,507
8 月	49,680	11.6%	65.9%	75,345
9 月	31,796	7.4%	69.4%	45,833
10 月	37,645	8.8%	89.3%	42,150
11 月	29,790	6.9%	102.6%	29,044
12 月	55,445	12.9%	84.2%	65,840
平成 24 年 1 月	62,196	14.5%	121.3%	51,263
2 月	48,657	11.3%	65.9%	73,823
3 月	28,173	6.6%	187.8%	15,000
年度計	429,240	100.0%	69.2%	620,464

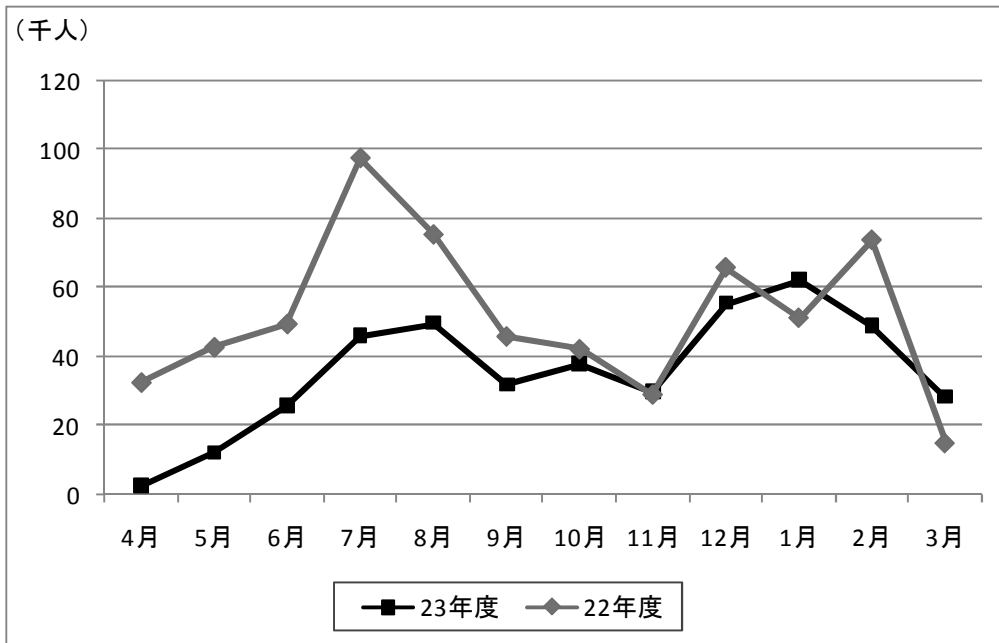


図 3-6 月別外国人宿泊者数推移

(3) 外国人の宿泊者数発地別内訳

区 分	宿泊者数 (人)	延べ宿泊者数 (人)	平均 宿泊日数 (日)	構成比	前年度比	22年度 宿泊者数 (人)
合 計	429,240	530,295	1.24	100.0%	69.2%	620,464
(州 別)						
アジア	395,709	482,068	1.22	92.2%	70.3%	563,265
北米	9,636	14,660	1.52	2.2%	61.1%	15,775
ヨーロッパ	9,571	14,251	1.49	2.2%	54.1%	17,699
オセアニア	4,618	6,811	1.47	1.1%	53.5%	8,627
中南米	922	1,327	1.44	0.2%	95.4%	966
アフリカ	240	424	1.77	0.1%	59.1%	406
不明	8,544	10,754	1.26	2.0%	62.2%	13,726
(国・地域別)						
台湾	134,889	156,704	1.16	31.4%	99.4%	135,675
香港	98,171	121,383	1.24	22.9%	72.7%	135,022
中国	63,708	77,085	1.21	14.8%	58.2%	109,395
韓国	53,318	68,522	1.29	12.4%	54.8%	97,304
シンガポール	26,200	32,013	1.22	6.1%	57.6%	45,488
タイ	8,086	10,879	1.35	1.9%	65.6%	12,334
アメリカ合衆国	7,903	12,059	1.53	1.8%	60.3%	13,107
マレーシア	5,928	7,727	1.30	1.4%	33.6%	17,634
オーストラリア	3,604	5,288	1.47	0.8%	52.4%	6,883
ロシア	2,738	4,150	1.52	0.6%	53.9%	5,084
イギリス	1,798	2,471	1.37	0.4%	72.2%	2,492
カナダ	1,733	2,601	1.50	0.4%	65.0%	2,668
ドイツ	1,015	1,356	1.34	0.2%	58.8%	1,726
フランス	803	1,079	1.34	0.2%	40.3%	1,991
フィリピン	599	869	1.45	0.1%	88.0%	681
インド	554	826	1.49	0.1%	148.5%	373
中南米	922	1,327	1.44	0.2%	95.4%	966
アフリカ	240	424	1.77	0.1%	59.1%	406
その他	8,487	12,778	1.51	2.0%	48.5%	17,509
不明	8,544	10,754	1.26	2.0%	62.2%	13,726

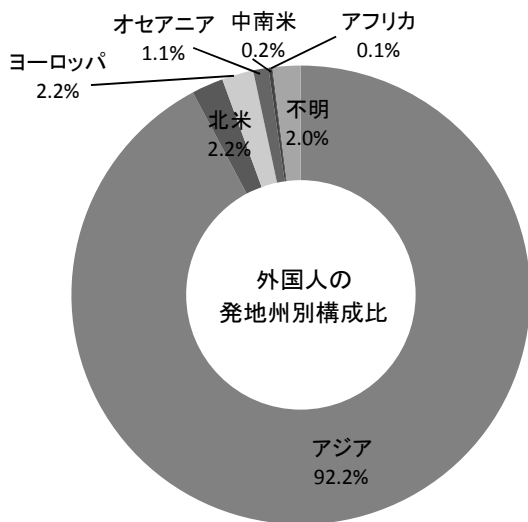


図 3-7 外国人宿泊者数構成比（州別）

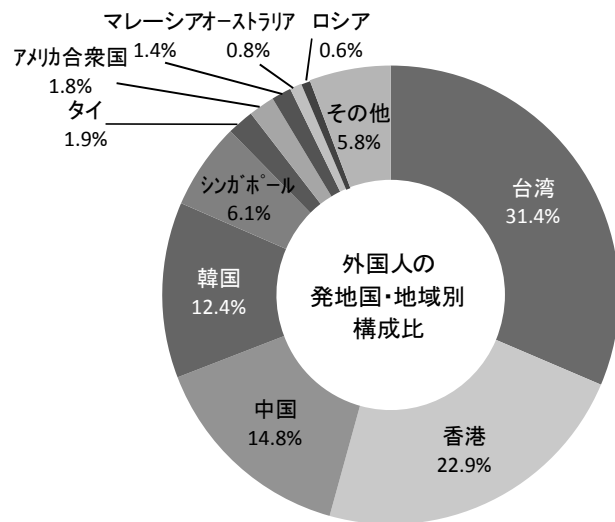


図 3-8 外国人宿泊者数構成比（国・地域別）

参 考

訪日外客数（観光客）

（単位：人）

区 分	訪日外客数（観光客）		
	2011年(平成23年)	構成比	2010年(平成22年)
合 計	4,057,387	100.0%	6,361,974
（州 別）			
アジア	3,207,478	79.1%	4,996,418
北アメリカ	402,130	9.9%	596,694
ヨーロッパ	281,962	6.9%	529,917
オセアニア	140,485	3.5%	206,028
南アメリカ	19,173	0.5%	24,830
アフリカ	5,947	0.1%	7,599
無国籍・その他	212	0.0%	488
（国・地域別）			
韓国	1,199,017	29.6%	1,963,002
台湾	868,009	21.4%	1,139,339
中国	453,334	11.2%	831,652
香港	333,772	8.2%	473,031
アメリカ合衆国	318,323	7.8%	457,247
オーストラリア	124,182	3.1%	182,420
タイ	95,185	2.3%	165,901
シンガポール	86,034	2.1%	151,580
カナダ	73,015	1.8%	121,900
イギリス	72,267	1.8%	110,995
マレーシア	50,312	1.2%	80,308
フランス	50,048	1.2%	99,500
インドネシア	33,954	0.8%	53,195
フィリピン	29,832	0.7%	43,298
ドイツ	28,327	0.7%	62,384
その他	241,776	6.0%	426,222

※訪日外客数は暦年集計。

※国別外客数は、上位 15 カ国を抜粋表示。

<資料> 日本政府観光局（JNTO）訪日外客統計

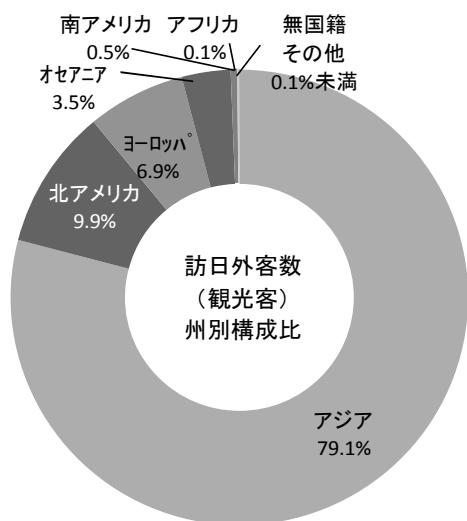


図 3-9 訪日外客数構成比（州別）

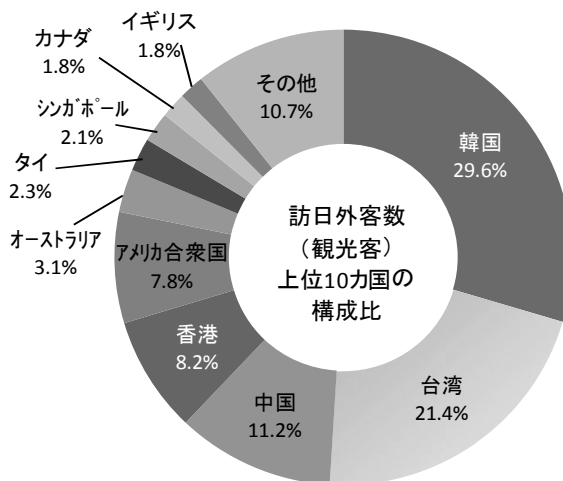


図 3-10 訪日外客数構成比（国・地域別）

5 修学旅行生の宿泊状況

回答のあった宿泊施設における宿泊施設利用者数に占める修学旅行生の宿泊数の割合は、各宿泊施設によって差が著しく、回答のあった施設のデータから未回答施設の宿泊数を推計することが適当ではないため、およそ8割の回答のあった宿泊施設のみを集計して算出しています。

(1) 修学旅行生の宿泊数年度別推移

年 度	学 校 数 (校)	宿 泊 延 べ 人 数 (人)
19年度	1,201	174,990
20年度	1,331	194,813
21年度	1,208	171,951
22年度	1,188	164,904
23年度	1,362	183,663

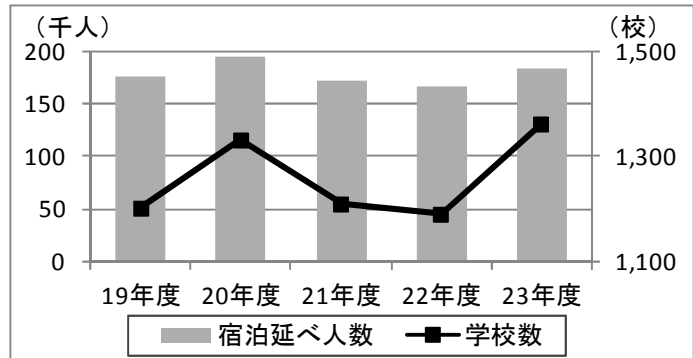


図 3-11 修学旅行生の宿泊延べ人数推移

(2) 修学旅行生の宿泊数月別内訳

月	学 校 数 (校)	宿 泊 延 べ 人 数 (人)	延 べ 人 数 構成比
平成 23 年 4 月	21	1,592	0.9%
5 月	257	26,154	14.2%
6 月	276	34,144	18.6%
7 月	102	9,110	5.0%
8 月	138	11,072	6.0%
9 月	234	27,324	14.9%
10 月	122	24,351	13.3%
11 月	30	5,687	3.1%
12 月	53	13,587	7.4%
平成 24 年 1 月	59	18,024	9.8%
2 月	50	9,363	5.1%
3 月	20	3,255	1.8%
年度計	1,362	183,663	100.0%

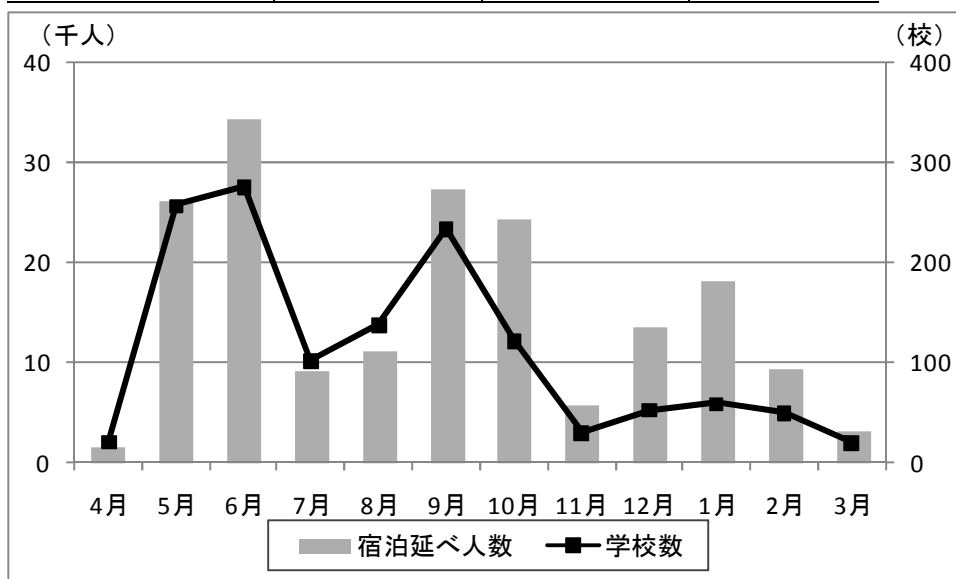


図 3-12 H23 修学旅行生の宿泊数

(3) 修学旅行生の宿泊数発地別内訳

区分	学校数(校)	宿泊延べ人数 (人)	延べ人数構成 比	前年度比	前年度 宿泊延べ人数 (人)
合計	1,362	183,663	100.0%	111.4%	164,904
道内	605	38,389	20.9%	125.5%	30,590
東北	110	12,000	6.5%	255.8%	4,692
関東	135	26,360	14.4%	118.1%	22,315
中部	100	16,197	8.8%	86.2%	18,800
近畿	130	28,989	15.8%	105.9%	27,375
中国	106	18,488	10.1%	91.5%	20,205
四国	102	22,260	12.1%	108.9%	20,435
九州・沖縄	74	20,980	11.4%	102.4%	20,492

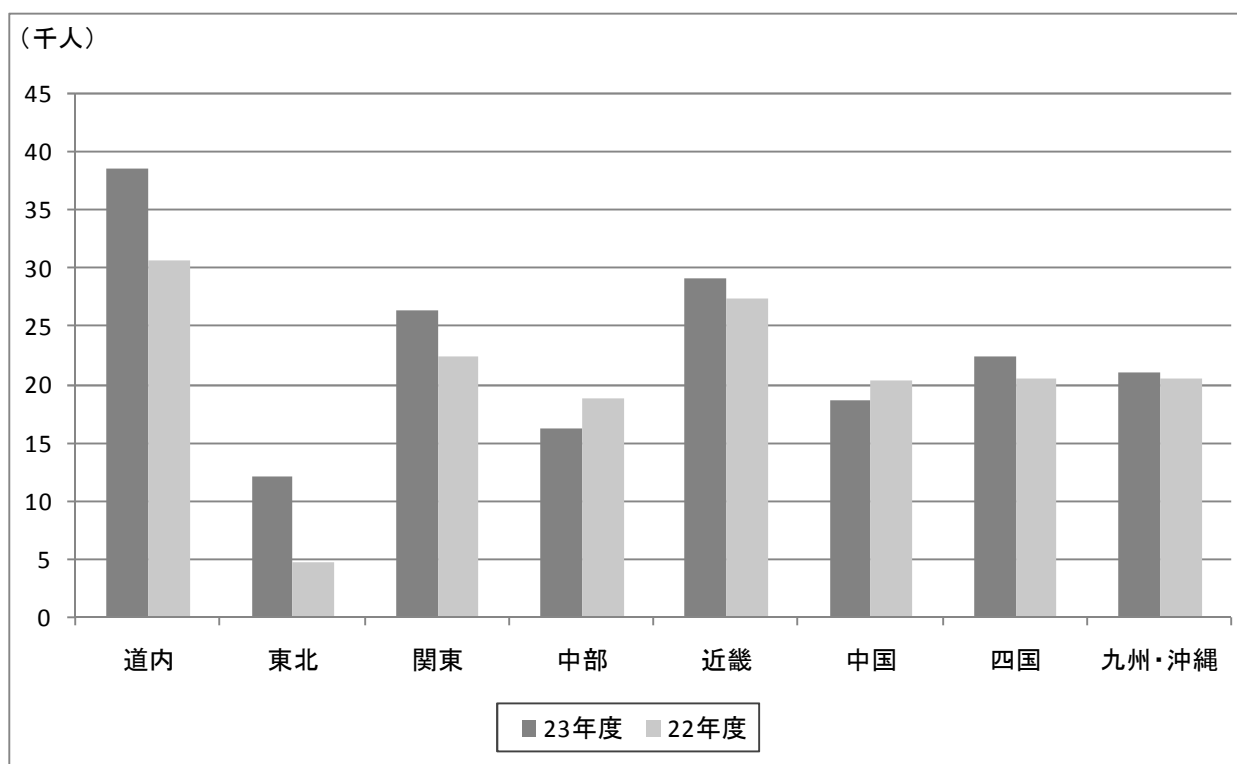


図 3-13 修学旅行生の発地別延べ宿泊者数

6 定山溪地域の宿泊状況

(1) 定山溪地域の宿泊施設軒数、客室数、定員数

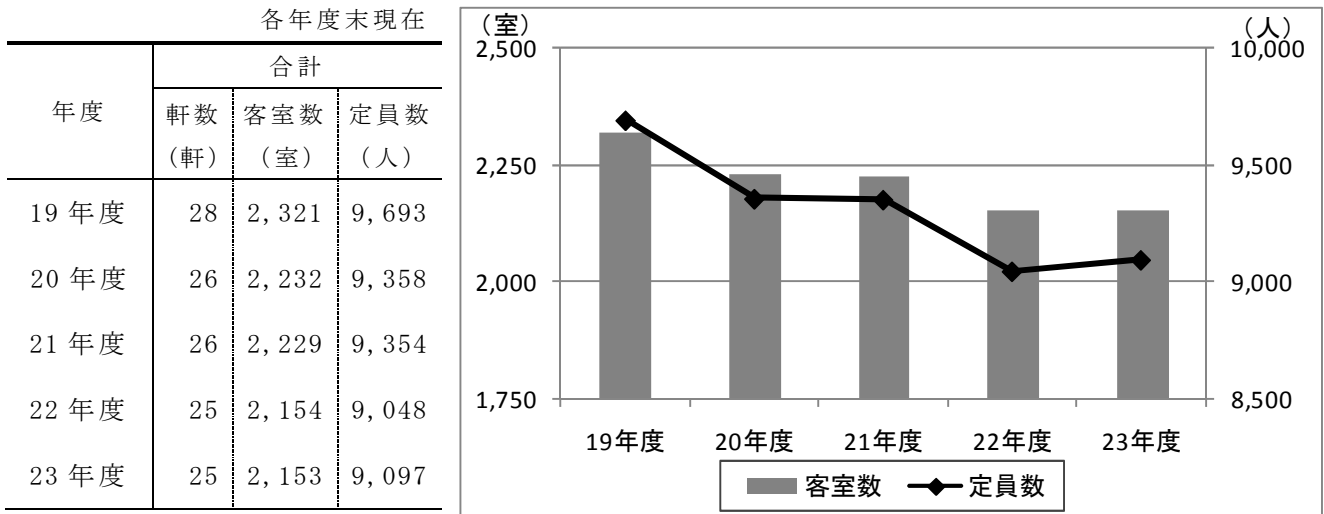


図 3-14 定山溪地域の宿泊施設客室数・定員数の推移

(2) 定山溪地域の宿泊施設利用者数

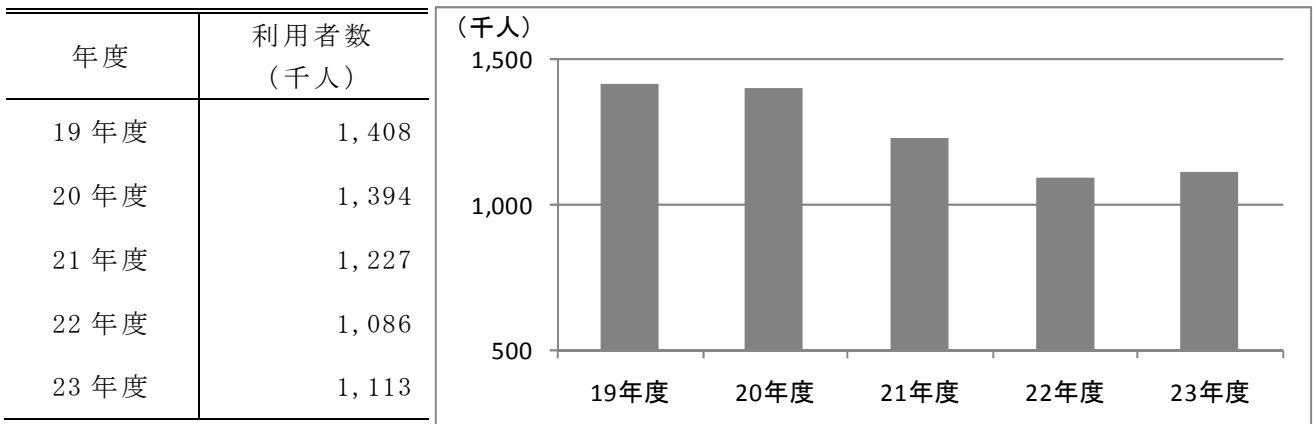


図 3-15 定山溪地域の宿泊施設利用者数の推移

ここに掲載する定山溪地域の「宿泊施設利用者数」は、一般観光客、外国人、修学旅行生、市民利用者等を含む全ての利用者数です。

ただし、全ての宿泊施設からは回答が得られないため、回答のあったおよそ8割の宿泊施設の宿泊施設利用者数を宿泊可能定員数で除して求めた定員利用率を、回答のなかった宿泊施設の定員数に乗じて回答のなかった宿泊施設の利用状況を推計し、それぞれを積み上げて算出しています。

$$\text{定員利用率} = \frac{\text{宿泊施設利用者数}}{\text{宿泊可能定員数}}$$

(3) 定山溪地域宿泊施設の客室稼働率

(単位：%)

区分	年度計	4月	5月	6月	7月	8月	9月	10月	11月	12月	1月	2月	3月
政府登録施設	52.9	39.6	49.6	45.2	53.6	71.6	58.5	61.5	47.9	45.9	55.8	47.9	56.8
一般施設	58.1	46.4	56.5	44.9	57.1	64.5	60.2	69.6	63.4	59.1	59.1	54.5	60.8
公的施設	37.1	22.2	27.1	28.8	31.8	43.2	35.4	52.7	46.5	39.3	40.1	39.4	47.4

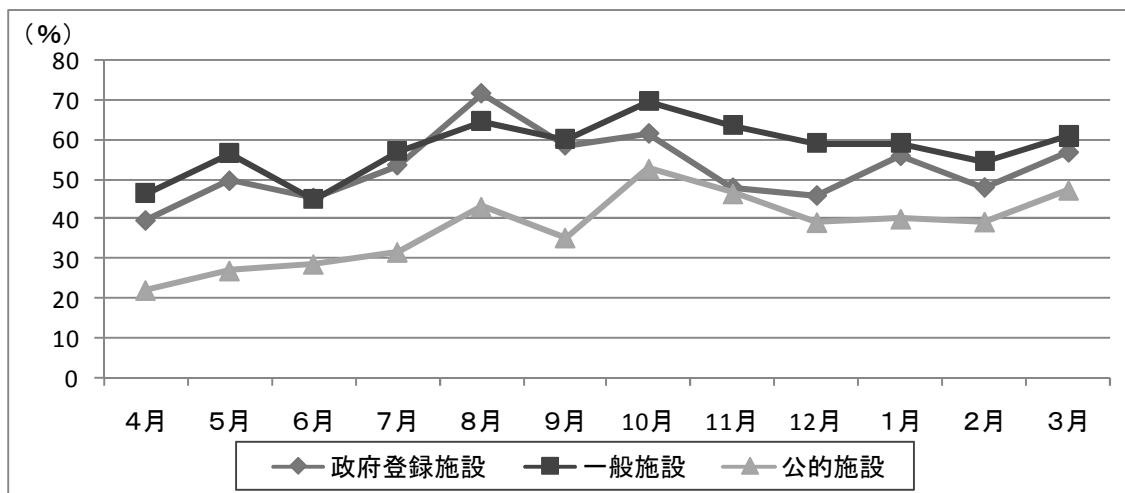


図 3-16 定山溪地域宿泊施設の客室稼働率

(4) 定山溪地域の外国人宿泊者数

ここに掲載する外国人宿泊者数には、観光以外の目的での利用者も含まれます。なお、回答のあった宿泊施設における宿泊施設利用者数に占める外国人の宿泊者数の割合は、各宿泊施設によって差が著しく、回答のあった施設のデータから未回答施設の宿泊者数を推計することが適当ではないため、およそ8割の回答のあった宿泊施設のみを集計して算出しています。

月	宿泊者数 (人)	構成比	前年度比	前年度宿泊者数 (人)
平成 23 年 4 月	82	0.3%	8.0%	1,025
5 月	393	1.2%	32.8%	1,197
6 月	1,294	4.1%	34.1%	3,796
7 月	4,694	14.9%	59.1%	7,936
8 月	4,033	12.8%	55.1%	7,326
9 月	2,171	6.9%	78.1%	2,780
10 月	3,126	9.9%	76.7%	4,075
11 月	1,940	6.2%	120.3%	1,612
12 月	3,353	10.7%	61.7%	5,432
平成 24 年 1 月	4,889	15.5%	165.7%	2,950
2 月	3,189	10.1%	54.6%	5,840
3 月	2,281	7.3%	430.4%	530
年度計	31,445	100.0%	70.7%	44,499

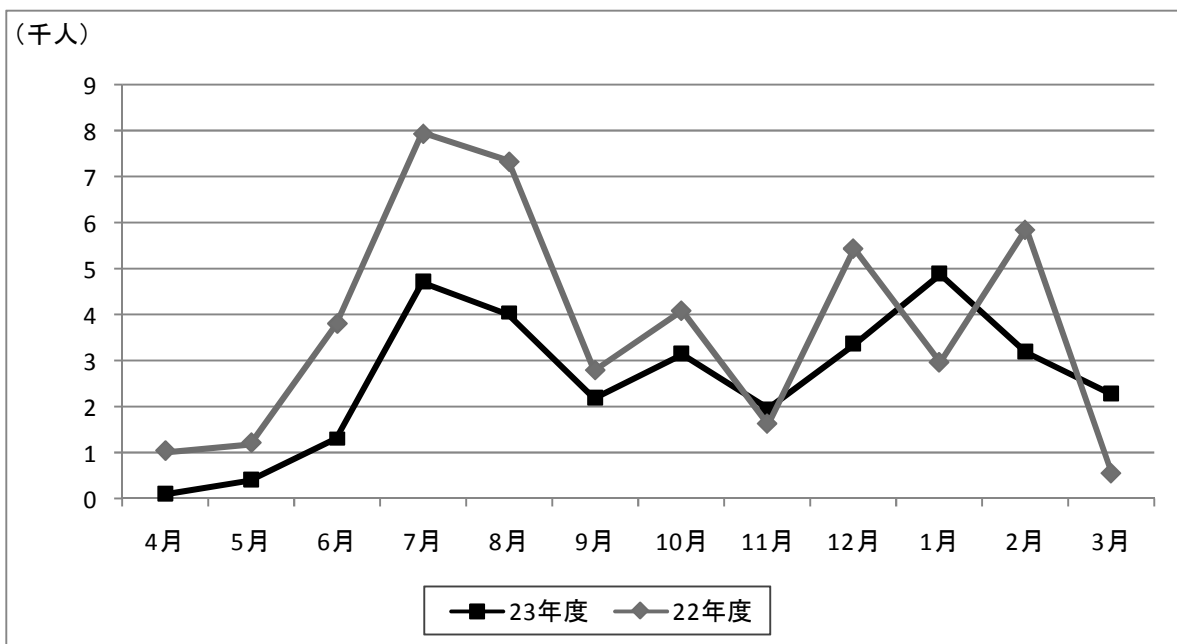


図 3-17 定山溪地域の月別外国人宿泊者数

(5) 定山溪地域の修学旅行生の宿泊状況

回答のあった宿泊施設における宿泊施設利用者数に占める修学旅行生の宿泊数の割合は、各宿泊施設によって差が著しく、回答のあった施設のデータから未回答施設の宿泊数を推計することが適当ではないため、およそ8割の回答のあった宿泊施設のみを集計して算出しています。

月	学校数 (校)	宿泊延べ人数 (人)	延べ人数 構成比
平成 23 年 4 月	1	66	0.2%
5 月	40	2,910	8.8%
6 月	67	6,114	18.5%
7 月	16	1,951	5.9%
8 月	40	3,197	9.7%
9 月	48	4,894	14.8%
10 月	16	3,426	10.3%
11 月	2	362	1.1%
12 月	6	3,143	9.5%
平成 24 年 1 月	8	4,296	13.0%
2 月	5	1,680	5.1%
3 月	3	1,083	3.3%
年度計	252	33,122	100.0%

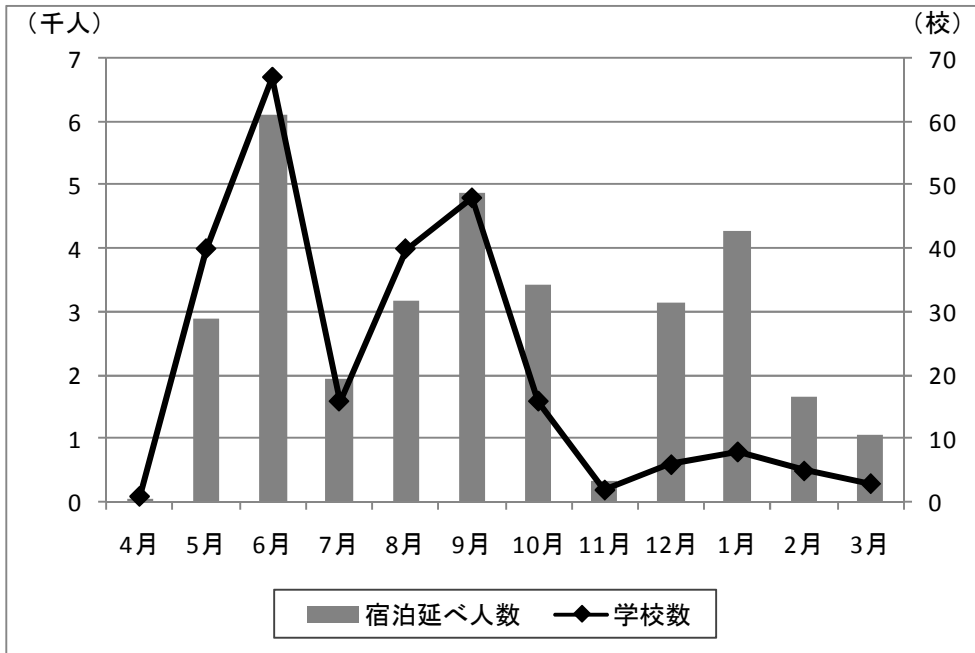


図 3-18 定山溪地域の修学旅行生の月別宿泊数

【定山溪地域の修学旅行生の宿泊数発地別内訳】

発地別	学校数 (校)	宿泊延べ人数 (人)	延べ人数 構成比
合 計	252	33,122	100.0%
道 内	164	10,142	30.6%
東 北	5	708	2.1%
関 東	28	5,573	16.8%
中 部	9	1,775	5.4%
近 畿	33	8,886	26.8%
中 国	4	1,125	3.4%
四 国	1	263	0.8%
九州・沖縄	8	4,650	14.0%

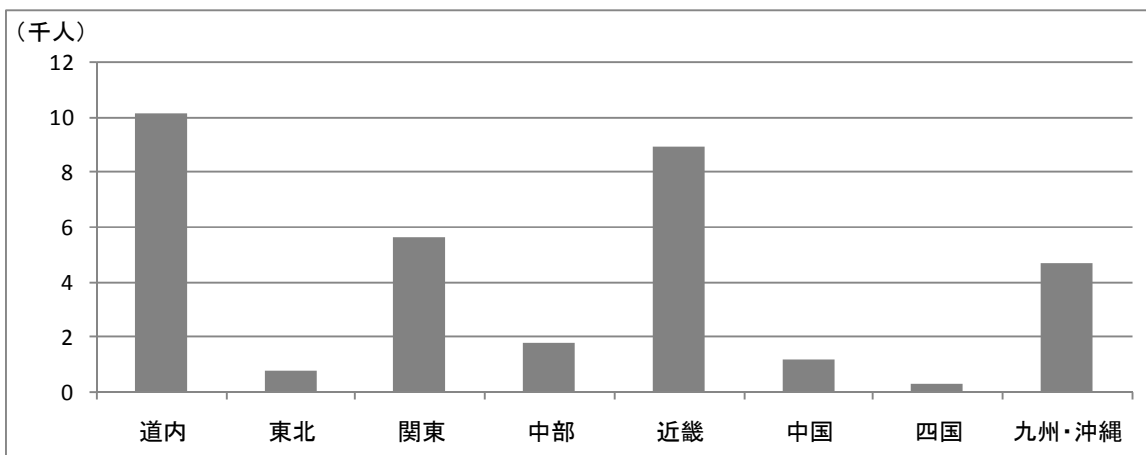


図 3-19 定山溪地域の修学旅行生発地別延べ宿泊者数