

# Ⅲ 水（地下水）・土壤環境

## 水（地下水）・土壌環境に対する札幌市の取組と概況

### 1 地下水の水質の測定

地下水の水質を監視し、環境基準の達成状況を確認しています。

測定項目	測定場所	採水回数
砒素、CE、1,1-DCE、 TCE、PCE、NO <sub>2</sub> -N、NO <sub>3</sub> -N、 F、Cd、Pb 等の 27 項目	概況調査：46 地点 継続監視調査：55 地点 汚染井戸周辺調査：21 地点	年 1 回 ※概況調査は、4 年かけてすべての連合 町内会を調査 ※測定回数は測定項目によって異なる

### 2 地盤沈下量の測定

長期的な地盤沈下量の推移等を監視しています。

測定種類	測定場所	測定回数
観測局での常時監視	市内 4 か所	連続測定
精密水準測量	市内 22～35 か所 (路線距離 37～69km)	年 1 回 ※令和 4 年度から令和 6 年度 にかけて市内全域を測量

### ＜水（地下水）・土壌環境の概況＞

- 地下水の水質は、概ね環境基準を満たしているが、一部の井戸で砒素、テトラクロロエチレンとその分解生成物、硝酸性窒素等の超過が認められる。  
(砒素は自然由来、テトラクロロエチレンはクリーニング業等、硝酸性窒素は農業の影響が示唆される)
- 地盤沈下量は、北部の低地部（主に北区・東区・白石区・手稲区）で大きく、南部の扇状地部（主に西区・中央区・南区）や台地・丘陵部（主に豊平区・厚別区・清田区）で小さい傾向にある。近年の年沈下量はほとんどの地点で 1.0cm 未満である。

## 1 環境基準等

### (1) 地下水の水質汚濁に係る環境基準

表 3-1-1 地下水環境基準

有害物質の種類	基準値	有害物質の種類	基準値
カドミウム	0.003 mg/L 以下	1,1,1-トリクロロエタン	1 mg/L 以下
全シアン	検出されないこと	1,1,2-トリクロロエタン	0.006 mg/L 以下
鉛	0.01 mg/L 以下	トリクロロエチレン	0.01 mg/L 以下
六価クロム	0.02 mg/L 以下	テトラクロロエチレン	0.01 mg/L 以下
砒素	0.01 mg/L 以下	1,3-ジクロロプロペン	0.002 mg/L 以下
総水銀	0.0005 mg/L 以下	チウラム	0.006 mg/L 以下
アルキル水銀	検出されないこと	シマジン	0.003 mg/L 以下
PCB	検出されないこと	チオベンカルブ	0.02 mg/L 以下
ジクロロメタン	0.02 mg/L 以下	ベンゼン	0.01 mg/L 以下
四塩化炭素	0.002 mg/L 以下	セレン	0.01 mg/L 以下
クロロエチレン	0.002 mg/L 以下	硝酸性窒素及び亜硝酸性窒素	10 mg/L 以下
1,2-ジクロロエタン	0.004 mg/L 以下	ふっ素	0.8 mg/L 以下
1,1-ジクロロエチレン	0.1 mg/L 以下	ほう素	1 mg/L 以下
1,2-ジクロロエチレン	0.04 mg/L 以下	1,4-ジオキサン	0.05 mg/L 以下

※ 基準値は年間平均値とする。ただし、全シアンについては最高値とする。

## (2) 土壌汚染対策法に基づく指定基準

表 3-1-2 土壌汚染対策法に基づく指定基準

有害物質の種類	土壌含有量基準	土壌溶出量基準
クロロエチレン	-	検液 1 L につき 0.002 mg 以下であること。
四塩化炭素	-	検液 1 L につき 0.002 mg 以下であること。
1,2-ジクロロエタン	-	検液 1 L につき 0.004 mg 以下であること。
1,1-ジクロロエチレン	-	検液 1 L につき 0.1 mg 以下であること。
1,2-ジクロロエチレン	-	検液 1 L につき 0.04 mg 以下であること。
1,3-ジクロロプロペン	-	検液 1 L につき 0.002 mg 以下であること。
ジクロロメタン	-	検液 1 L につき 0.02 mg 以下であること。
テトラクロロエチレン	-	検液 1 L につき 0.01 mg 以下であること。
1,1,1-トリクロロエタン	-	検液 1 L につき 1 mg 以下であること。
1,1,2-トリクロロエタン	-	検液 1 L につき 0.006 mg 以下であること。
トリクロロエチレン	-	検液 1 L につき 0.01 mg 以下であること。
ベンゼン	-	検液 1 L につき 0.01 mg 以下であること。
カドミウム及びその化合物	土壌 1 kg につき カドミウム 45 mg 以下であること。	検液 1 L につき カドミウム 0.003 mg 以下であること。
六価クロム化合物	土壌 1 kg につき 六価クロム 250 mg 以下であること。	検液 1 L につき 六価クロム 0.05 mg 以下であること。
シアン化合物	土壌 1 kg につき 遊離シアン 50 mg 以下であること。	検液中にシアンが検出されないこと。
水銀及びその化合物	土壌 1 kg につき 水銀 15 mg 以下であること。	検液 1 L につき水銀 0.0005 mg 以下であり、かつ、 検液中にアルキル水銀が検出されないこと。
セレン及びその化合物	土壌 1 kg につき セレン 150 mg 以下であること。	検液 1 L につき セレン 0.01 mg 以下であること。
鉛及びその化合物	土壌 1 kg につき 鉛 150 mg 以下であること。	検液 1 L につき 鉛 0.01 mg 以下であること。
砒素及びその化合物	土壌 1 kg につき 砒素 150 mg 以下であること。	検液 1 L につき 砒素 0.01 mg 以下であること。
ふっ素及びその化合物	土壌 1 kg につき ふっ素 4,000 mg 以下であること。	検液 1 L につき ふっ素 0.8 mg 以下であること。
ほう素及びその化合物	土壌 1 kg につき ほう素 4,000 mg 以下であること。	検液 1 L につき ほう素 1 mg 以下であること。
シマジン	-	検液 1 L につき 0.003 mg 以下であること。
チオベンカルブ	-	検液 1 L につき 0.02 mg 以下であること。
チウラム	-	検液 1 L につき 0.006 mg 以下であること。
ポリ塩化ビフェニル	-	検液中に検出されないこと。
有機りん化合物	-	検液中に検出されないこと。

## 2 地下水の水質測定結果

表 3-2-1 環境基準超過井戸が存在する地域（令和4年度末現在）

区	地域名	基準超過物質					
		砒素	クロロエチレン	1,2-ジクロロエチレン	トリクロロエチレン	テトラクロロエチレン	硝酸性窒素及び亜硝酸性窒素
北	新川	○	-	○	-	-	-
	新琴似	○	○	○	-	-	-
	新琴似西、篠路、北	○	-	-	-	-	-
東	鉄東	-	-	-	-	○	-
	伏古本町、札苗、北光	○	-	-	-	○	-
	栄東	○	-	-	-	-	-
白石	東札幌、菊水	-	-	-	-	○	-
	北白石	○	-	-	-	○	-
	北東白石	○	-	-	-	-	-
厚別	厚別西	-	-	-	-	-	○
	厚別東	○	-	-	-	-	-
豊平	豊平、美園、平岸	-	-	-	-	○	-
南	藤野	-	-	-	-	○	-
	篠舞	-	-	-	-	-	○
	芸術の森	○	-	-	-	-	-
西	西町	-	-	-	-	○	-
	八軒中央	○	-	-	○	○	-
	西野	○	-	-	-	-	-
手稲	前田、富丘西宮の沢 稲穂金山、星置、手稲鉄北	○	-	-	-	-	-
合計地域数		20	1	2	1	13	2

(注) 過年度の調査により環境基準超過が確認された井戸が存在する地域を含む。  
ただし、継続的に環境基準を達成していることが確認された地域は記載していない。  
(注) 地域名は連合町内会単位で表記した。

表 3-2-2 令和4年度調査における基準超過井戸数

項目	概況調査	汚染井戸 周辺地区調査	継続監視調査
砒素	1 (45)	2 (3)	19 (37)
クロロエチレン	0 (24)	0 (18)	0 (17)
1,2-ジクロロエチレン	0 (24)	0 (18)	2 (17)
トリクロロエチレン	0 (24)	1 (18)	0 (17)
テトラクロロエチレン	2 (24)	2 (18)	4 (17)
硝酸性窒素及び亜硝酸性窒素	0 (23)	- (0)	1 (2)

※ ( ) 内は調査井戸数

<調査区分>

概況調査：

地域の全体的な地下水の概況を把握するための調査

汚染井戸周辺地区調査：

概況調査等により新たに発見された汚染について、その汚染範囲を確認するための調査

継続監視調査：

汚染井戸周辺地区調査等により確認された汚染の継続的な監視等、経年的なモニタリングとして継続的に実施する調査



### Ⅲ 水（地下水）・土壌環境-2 地下水の水質測定結果

区	所在地	連合町内会	調査分類	調査年度	調査年月日	地下水の水質汚濁に係る環境基準値															
						1.2 ジカド エチン	1.1.1 トリカド エチン	1.1.2 トリカド エチン	トリ カド エチン	トリ カド エチン	1.3 ジカド ブドウ	チラム	シマジン	チオベン カブ	ベンゼン	セリン	硝酸 亜硝酸性 窒素	ふっ素	ほう素	1.4 ジカド	
						0.04	1	0.006	0.01	0.01	0.002	0.006	0.003	0.02	0.01	0.01	10	0.8	1	0.05	
中央	宮の森2条15丁目	宮の森大倉山	概況	R4	R4. 7. 25	-	-	-	-	-	-	-	-	-	-	-	-	-	-	-	-
中央	大通東1丁目	東北	継続	R4	R4. 8. 4	-	-	-	-	-	-	-	-	-	-	-	-	-	-	-	-
中央	南1条西12丁目	西	概況	R4	R4. 7. 7	-	-	-	-	-	-	-	-	-	-	-	-	-	-	-	-
中央	南2条西8丁目	本府	概況	R4	R4. 7. 14	-	-	-	-	-	-	-	-	-	-	-	-	-	-	-	-
中央	南5条東3丁目	東	概況	R4	R4. 6. 30	<0.008	<0.001	<0.0006	<0.002	<0.0005	<0.0002	<0.0006	<0.0003	<0.002	<0.001	<0.002	<b>0.66</b>	<0.1	<b>0.19</b>	<0.005	-
中央	南11条西11丁目	曙	概況	R4	R4. 6. 30	<0.008	<0.001	<0.0006	<0.002	<0.0005	<0.0002	<0.0006	<0.0003	<0.002	<0.001	<0.002	<b>2.7</b>	<0.1	<b>0.25</b>	<0.005	-
中央	北1条西24丁目	円山	概況	R4	R4. 7. 12	<0.008	<0.001	<0.0006	<0.002	<0.0005	<0.0002	<0.0006	<0.0003	<0.002	<0.001	<0.002	<0.055	<0.1	<b>0.20</b>	<0.005	-
中央	北1条東15丁目	苗穂	概況	R4	R4. 7. 4	-	-	-	-	-	-	-	-	-	-	-	-	-	-	-	-
中央	北3条東8丁目	苗穂	継続	R4	R4. 8. 9	<0.008	-	-	<0.002	<0.0005	-	-	-	-	-	-	-	-	-	-	-
中央	北5条西2丁目	中央	概況	R4	R4. 7. 7	<0.008	<0.001	<0.0006	<0.002	<b>0.0009</b>	<0.0002	<0.0006	<0.0003	<0.002	<0.001	<0.002	<b>1.4</b>	<0.1	<b>0.23</b>	<0.005	-
中央	北5条西5丁目	中央	周辺	R4	R4. 7. 12	<0.008	-	-	<0.002	<b>0.0030</b>	-	-	-	-	-	-	-	-	-	-	-
中央	北7条西26丁目	円山	継続	R4	R4. 8. 4	<0.008	-	-	<0.002	<0.0005	-	-	-	-	-	-	-	-	-	-	-
北	篠路1条6丁目	篠路	概況	R4	R4. 7. 1	<0.008	<0.001	<0.0006	<0.002	<0.0005	<0.0002	<0.0006	<0.0003	<0.002	<0.001	<0.002	<0.055	<0.1	<b>0.16</b>	<0.005	-
北	篠路9条6丁目	篠路	継続	R4	R4. 8. 5	-	-	-	-	-	-	-	-	-	-	-	-	-	-	-	-
北	新琴似1条11丁目	新琴似	継続	R4	R4. 8. 5	-	-	-	-	-	-	-	-	-	-	-	-	-	-	-	-
北	新琴似1条2丁目	新琴似	継続	R4	R4. 8. 5	<b>0.16</b>	-	-	<b>0.003</b>	<0.0005	-	-	-	-	-	-	-	-	-	-	-
北	新琴似5条5丁目	新琴似	継続	R4	R4. 8. 5	<b>0.030</b>	-	-	<0.002	<0.0005	-	-	-	-	-	-	-	-	-	-	-
北	新琴似7条14丁目	新琴似西	継続	R4	R4. 8. 6	-	-	-	-	-	-	-	-	-	-	-	-	-	-	-	-
北	新琴似9条11丁目	新琴似	継続	R4	R4. 8. 6	-	-	-	-	-	-	-	-	-	-	-	-	-	-	-	-
北	新琴似11条16丁目	新琴似西	継続	R4	R4. 8. 5	-	-	-	-	-	-	-	-	-	-	-	-	-	-	-	-
北	新琴似町番地	新琴似西	継続	R4	R4. 8. 5	-	-	-	-	-	-	-	-	<0.001	-	-	-	-	<b>0.46</b>	-	-
北	新川2条8丁目	新川	概況	R4	R4. 7. 1	<0.008	<0.001	<0.0006	<0.002	<0.0005	<0.0002	<0.0006	<0.0003	<0.002	<0.001	<0.002	<0.055	<0.1	<b>0.02</b>	<0.005	-
北	新川5条5丁目	新川	継続	R4	R4. 8. 9	<b>0.043</b>	-	-	<b>0.003</b>	<0.0005	-	-	-	-	<0.001	-	-	-	-	-	-
北	屯田町番地	屯田	概況	R4	R4. 7. 4	-	-	-	-	-	-	-	-	-	-	-	-	-	-	-	-
北	北6条西6丁目	鉄西	周辺	R4	R4. 7. 8	<0.008	-	-	<0.002	<b>0.0022</b>	-	-	-	-	-	-	-	-	-	-	-
北	北7条西1丁目	鉄西	周辺	R4	R4. 7. 8	<0.008	-	-	<0.002	<b>0.0032</b>	-	-	-	-	-	-	-	-	-	-	-
北	北8条西3丁目	鉄西	概況	R4	R4. 6. 30	<0.008	<0.001	<0.0006	<0.002	<b>0.0013</b>	<0.0002	<0.0006	<0.0003	<0.002	<0.001	<0.002	<b>4.5</b>	<0.1	<b>0.22</b>	<0.005	-
北	北8条西4丁目	鉄西	周辺	R4	R4. 7. 8	<0.008	-	-	<0.002	<b>0.0020</b>	-	-	-	-	-	-	-	-	-	-	-
北	北15条西7丁目	幌北	継続	R4	R4. 8. 10	-	-	-	-	-	-	-	-	-	-	-	-	-	-	-	-
北	北22条西7丁目	幌北	継続	R4	R4. 8. 5	-	-	-	-	-	-	-	-	-	-	-	-	-	-	-	-
北	北27条西7丁目	北	継続	R4	R4. 8. 4	-	-	-	-	-	-	-	-	-	-	-	-	-	-	-	-
北	北38条西2丁目	麻生	概況	R4	R4. 7. 1	-	-	-	-	-	-	-	-	-	-	-	-	-	-	-	-
東	丘珠町番地	丘珠	概況	R4	R4. 7. 4	-	-	-	-	-	-	-	-	-	-	-	-	-	-	-	-
東	東苗穂1条1丁目	伏古本町	周辺	R4	R4. 11. 15	<0.004	-	-	<b>0.002</b>	<b>0.027</b>	-	-	-	-	-	-	-	-	-	-	-
東	東苗穂1条3丁目	礼苗	概況	R4	R4. 7. 5	<0.008	-	-	<0.002	<b>0.017</b>	-	-	-	-	-	-	-	-	-	-	-
東	東苗穂2条1丁目	伏古本町	周辺	R4	R4. 11. 18	<0.004	-	-	<0.002	<0.0005	-	-	-	-	-	-	-	-	-	-	-
東	東苗穂2条3丁目	礼苗	継続	R4	R4. 8. 29	-	-	-	-	-	-	-	-	-	-	-	-	-	-	-	-
東	東苗穂2条3丁目	礼苗	周辺	R4	R4. 11. 15	<0.004	-	-	<0.002	<0.0005	-	-	-	-	-	-	-	-	-	-	-
東	東苗穂3条1丁目	伏古本町	周辺	R4	R4. 11. 15	<0.004	-	-	<0.002	<b>0.0022</b>	-	-	-	-	-	-	-	-	-	-	-
東	伏古1条2丁目	伏古本町	継続	R4	R4. 8. 18	<0.008	-	-	<b>0.002</b>	<b>0.0078</b>	-	-	-	-	-	-	-	-	-	-	-
東	伏古2条4丁目	伏古本町	周辺	R4	R4. 11. 22	<0.004	-	-	<0.002	<0.0005	-	-	-	-	-	-	-	-	-	-	-
東	伏古4条4丁目	伏古本町	概況	R4	R4. 7. 4	<0.008	<b>0.001</b>	<0.0006	<0.002	<b>0.021</b>	<0.0002	<0.0006	<0.0003	<0.002	<0.001	<0.002	<b>2.6</b>	<0.1	<b>0.33</b>	<0.005	-
東	伏古5条3丁目	伏古本町	周辺	R4	R4. 11. 15	<0.004	-	-	<0.002	<b>0.020</b>	-	-	-	-	-	-	-	-	-	-	-
東	北5条東13丁目	苗穂	概況	R4	R4. 7. 5	-	-	-	-	-	-	-	-	-	-	-	-	-	-	-	-
東	北7条東5丁目	鉄東	継続	R4	R4. 8. 23	-	-	-	-	-	-	-	-	-	-	-	-	-	-	-	-
東	北7条東9丁目	苗穂	継続	R4	R4. 8. 18	-	-	-	-	-	-	-	-	-	-	-	<0.1	-	-	-	-
東	北12条東14丁目	鉄東	継続	R4	R4. 8. 17	<0.008	-	-	<0.002	<b>0.0081</b>	-	-	-	-	-	-	-	-	-	-	-
東	北17条東4丁目	北光	概況	R4	R4. 7. 4	<0.008	<0.001	<0.0006	<b>0.002</b>	<b>0.0028</b>	<0.0002	<0.0006	<0.0003	<0.002	<0.001	<0.002	<b>0.93</b>	<0.1	<b>0.36</b>	<0.005	-
東	北17条東14丁目	北光	継続	R4	R4. 8. 23	<0.008	-	-	<0.002	<b>0.001</b>	-	-	-	-	<0.001	-	-	-	-	-	-
東	北22条東1丁目	北光	継続	R4	R4. 8. 18	-	-	-	-	-	-	-	-	-	-	-	-	-	-	-	-
東	北37条東17丁目	栄東	継続	R4	R4. 8. 18	-	-	-	-	-	-	-	-	-	-	-	-	-	-	-	-
東	北42条東16丁目	栄東	継続	R4	R4. 9. 2	-	-	-	-	-	-	-	-	-	-	-	-	-	-	-	-
東	北46条東19丁目	栄東	概況	R4	R4. 7. 5	-	-	-	-	-	-	-	-	-	-	-	-	-	-	-	-
東	本町1条1丁目	伏古本町	継続	R4	R4. 8. 18	-	-	-	-	-	-	-	-	-	-	-	-	-	-	-	-
東	本町1条4丁目	伏古本町	継続	R4	R4. 8. 18	<0.008	-	-	<b>0.003</b>	<b>0.051</b>	-	-	-	-	-	-	-	-	-	-	-
東	本町2条9丁目	伏古本町	周辺	R4	R4. 11. 15	<0.004	-	-	<0.002	<b>0.0093</b>	-	-	-	-	-	-	-	-	-	-	-
白石	栄通13丁目	東白石	継続	R4	R4. 8. 23	<0.008	-	-	<0.002	<0.0005	-	-	-	-	-	-	<0.1	-	-	-	-
白石	菊水3条1丁目	菊水	概況	R4	R4. 7. 5	<0.008	<0.001	<0.0006	<0.002	<b>0.0013</b>	<0.0002	<0.0006	<0.0003	<0.002	<0.001	<0.002	<b>2.8</b>	<0.1	<b>0.23</b>	<0.005	-
白石	菊水3条4丁目	菊水	継続	R4	R4. 8. 29	<0.008	-	-	<0.002	<b>0.0036</b>	-	-	-	-	-	-	-	-	-	-	-
白石	菊水7条3丁目	菊水	継続	R4	R4. 8. 23	-	-	-	-	-	-	-	-	-	-	-	-	-	-	-	-
白石	川下4条1丁目	北東白石	継続	R4	R4. 9. 8	-	-	-	-	-	-	-	-	-	-	-	-	-	-	-	-
白石	川下番地	北東白石	概況	R4	R4. 7. 14	-	-	-	-	-	-	-	-	-	-	-	-	-	-	-	-
白石	中央3条5丁目	白石	概況	R4	R4. 7. 8	-	-	-	-	-	-	-	-	-	-	-	-	-	-	-	-
白石	東札幌3条2丁目	東札幌	継続	R4	R4. 9. 1	<0.008	-	-	<0.002	<b>0.0027</b>	-	-	-	-	-	-	-	-	-	-	-
白石	北郷1条8丁目	北白石	継続	R4	R4. 8. 18	<b>0.008</b>	-	-	<b>0.003</b>	<b>0.29</b>	-	-	-	-	-	-	-	-	-	-	-
白石	北郷3条2丁目	北白石	概況	R4	R4. 7. 5	<0.008	<0.001	<0.0006	<0.002	<0.0005	<0.0002	<0.0006	<0.0003	<0.002	<0.001	<0.002	<b>7.0</b>	<0.1	<b>0.12</b>	<0.005	-
白石	北郷3条3丁目	北白石	継続	R4	R4. 9. 3	-	-	-	-	-	-	-	-	-	-	-	-	-	-	-	-

※ 太字は定量下限値以上、斜体（灰色塗りつぶし）は基準超過を示す。

区	所在地	連合町内会	調査分類	調査年度	調査年月日	水温	pH	電気 電導率	カドミウム	全ソウ	鉛	六価 クロム	砒素	総水銀	PCB	ジクロロ メタン	四塩化 炭素	クロロ エチレン	1,2 ジクロロ エタン	1,1 ジクロロ エチレン
						℃		mS/m	mg/L	mg/L	mg/L	mg/L	mg/L	mg/L	mg/L	mg/L	mg/L	mg/L	mg/L	mg/L
地下水の水質汚濁に係る環境基準値									0.003	不検出	0.01	0.05	0.01	0.0005	不検出	0.02	0.002	0.002	0.004	0.1
厚別	もみじ台西7丁目	もみじ台	概況	R4	R4.8.2	12.0	6.3	29	-	-	-	-	<0.001	-	-	-	-	-	-	-
厚別	厚別西2条4丁目	厚別西	継続	R4	R4.9.2	19.2	6.7	34	-	-	-	-	-	-	-	-	-	-	-	-
厚別	厚別中央3条4丁目	厚別中央	概況	R4	R4.7.21	13.5	6.6	25	<0.0005	<0.1	<0.005	<0.02	<0.001	<0.0005	<0.0005	<0.002	<0.0002	<0.0002	<0.0004	<0.002
厚別	厚別東3条1丁目	厚別東	継続	R4	R4.9.2	15.2	7.5	30	-	-	-	-	<b>0.022</b>	-	-	-	-	-	-	-
厚別	青葉町7丁目	青葉町	概況	R4	R4.8.4	23.7	6.9	22	<0.0005	<0.1	<0.005	<0.02	<0.001	<0.0005	<0.0005	<0.002	<0.0002	<0.0002	<0.0004	<0.002
豊平	月寒東3条17丁目	東月寒	継続	R4	R4.8.23	12.8	6.6	22	-	-	-	<0.02	-	-	-	-	-	-	-	-
豊平	西岡4条10丁目	西岡	概況	R4	R4.7.21	16.9	6.5	35	<0.0005	<0.1	<0.005	<0.02	<0.001	<0.0005	<0.0005	<0.002	<0.0002	<0.0002	<0.0004	<0.002
豊平	中の島2条0丁目	中の島	概況	R4	R4.7.22	20.2	7.4	43	-	-	-	-	<b>0.002</b>	-	-	-	-	-	-	-
豊平	美園2条4丁目	美園	継続	R4	R4.9.1	13.2	6.6	53	-	-	-	-	-	-	-	-	-	<0.0002	-	<0.002
豊平	福住3条8丁目	福住	概況	R4	R4.7.22	20.9	7.4	21	-	-	-	-	<0.001	-	-	-	-	-	-	-
豊平	平岸2条2丁目	平岸	継続	R4	R4.9.1	13.8	7.2	44	-	-	-	-	-	-	-	-	-	<0.0002	-	<0.002
豊平	平岸2条16丁目	南平岸	概況	R4	R4.7.7	17.8	7.2	37	<0.0005	<0.1	<0.005	<0.02	<0.001	<0.0005	<0.0005	<0.002	<0.0002	<0.0002	<0.0004	<0.002
豊平	豊平3条9丁目	豊平	継続	R4	R4.8.23	16.2	7.0	30	-	-	-	-	-	-	-	-	-	<0.0002	-	<0.002
豊平	豊平8条8丁目	豊平	概況	R4	R4.7.7	17.4	7.2	42	<0.0005	<0.1	<0.005	<0.02	<0.001	<0.0005	<0.0005	<0.002	<0.0002	<0.0002	<0.0004	<0.002
清田	清田1条2丁目	清田	概況	R4	R4.7.25	16.8	7.8	9	-	-	-	-	<b>0.001</b>	-	-	-	-	-	-	-
清田	北野3条5丁目	北野	概況	R4	R4.7.25	22.7	6.3	23	<0.0005	<0.1	<0.005	<0.02	<0.001	<0.0005	<0.0005	<0.002	<0.0002	<0.0002	<0.0004	<0.002
清田	里塚2条1丁目	里塚美しが丘	概況	R4	R4.7.26	11.2	6.5	25	<0.0005	<0.1	<0.005	<0.02	<0.001	<0.0005	<0.0005	<0.002	<0.0002	<0.0002	<0.0004	<0.002
南	小金湯番地	定山溪	概況	R4	R4.7.22	20.6	6.5	55	-	-	-	-	<0.001	-	-	-	-	-	-	-
南	澄川2条4丁目	澄川	概況	R4	R4.7.22	15.0	7.9	18	-	-	-	-	<0.001	-	-	-	-	-	-	-
南	石山東5丁目	芸術の森	概況	R4	R4.7.22	13.2	6.5	26	<0.0005	<0.1	<0.005	<0.02	<b>0.001</b>	<0.0005	<0.0005	<0.002	<0.0002	<0.0002	<0.0004	<0.002
南	石山番地	芸術の森	継続	R4	R4.8.24	19.8	6.9	12	-	-	-	-	<b>0.001</b>	-	-	-	-	-	-	-
南	藻岩下5丁目	藻岩	概況	R4	R4.7.22	16.7	6.7	18	-	-	-	-	<0.001	-	-	-	-	-	-	-
南	中ノ沢番地	藻岩	継続	R4	R4.8.26	18.0	6.8	20	-	-	-	-	<0.001	-	-	-	-	-	-	-
南	藤野2条6丁目	藤野	概況	R4	R4.7.28	17.8	6.7	33	<0.0005	<0.1	<0.005	<0.02	<0.001	<0.0005	<0.0005	<0.002	<0.0002	<0.0002	<0.0004	<0.002
南	藤野3条3丁目	藤野	継続	R4	R4.8.17	16.8	6.9	14	-	-	-	-	-	-	-	-	-	<0.0002	-	<0.002
南	豊滝番地	藤野	継続	R4	R4.8.24	11.8	6.6	31	-	-	-	-	-	-	-	-	-	-	-	-
西	琴似1条3丁目	琴似二十四軒	概況	R4	R4.7.28	13.2	7.4	44	<0.0005	<0.1	<0.005	<0.02	<0.001	<0.0005	<0.0005	<0.002	<0.0002	<0.0002	<0.0004	<0.002
西	西町北8丁目	西町	継続	R4	R4.9.3	18.8	7.4	34	-	-	-	<0.02	<0.001	-	-	-	-	-	-	-
西	西野13条0丁目	西野	概況	R4	R4.7.20	12.5	8.4	42	<0.0005	<0.1	<0.005	<0.02	<0.001	<0.0005	<0.0005	<0.002	<0.0002	<0.0002	<0.0004	<0.002
西	八軒5条東1丁目	八軒中央	周辺	R4	R4.11.22	10.5	7.0	41	-	-	-	-	-	-	-	-	-	<0.0002	-	<0.002
西	八軒6条西1丁目	八軒中央	周辺	R4	R4.7.12	19.5	8.0	24	-	-	-	-	-	-	-	-	-	<0.0002	-	<0.002
西	八軒6条西3丁目	八軒中央	周辺	R4	R4.7.12	19.5	8.0	23	-	-	-	-	-	-	-	-	-	<0.0002	-	<0.002
西	八軒7条東1丁目	八軒中央	概況	R4	R4.8.3	19.6	7.3	41	-	-	-	-	<b>0.001</b>	-	-	-	-	-	-	-
西	八軒8条西1丁目	八軒中央	周辺	R4	R4.11.18	11.5	7.3	41	-	-	-	-	-	-	-	-	-	<0.0002	-	<0.002
西	八軒8条東1丁目	八軒中央	周辺	R4	R4.7.12	14.0	7.1	43	-	-	-	-	-	-	-	-	-	<0.0002	-	<0.002
西	八軒9条西2丁目	八軒中央	周辺	R4	R4.7.12	13.4	7.3	41	-	-	-	-	-	-	-	-	-	<0.0002	-	<0.002
西	八軒9条東5丁目	八軒中央	周辺	R4	R4.11.18	13.0	7.6	26	-	-	-	-	-	-	-	-	-	<0.0002	-	<0.002
西	八軒10条西12丁目	八軒中央	継続	R4	R4.9.5	14.8	7.2	25	-	-	-	-	<b>0.031</b>	-	-	-	-	-	-	-
西	発寒10条1丁目	発寒北	概況	R4	R4.7.28	14.1	6.7	40	-	-	-	-	<0.001	-	-	-	-	-	-	-
西	平和番地	西野	継続	R4	R4.8.31	13.0	7.7	22	-	-	-	-	-	-	-	-	-	-	-	-
手稲	稲穂1条3丁目	稲穂金山	概況	R4	R4.7.21	18.0	8.6	110	-	-	-	-	<b>0.085</b>	-	-	-	-	-	-	-
手稲	稲穂2条2丁目	稲穂金山	周辺	R4	R4.11.18	12.5	7.2	36	-	-	-	-	<0.001	-	-	-	-	-	-	-
手稲	稲穂3条4丁目	稲穂金山	継続	R4	R4.8.31	17.8	7.0	38	-	-	-	-	<b>0.017</b>	-	-	-	-	-	-	-
手稲	稲穂3条5丁目	稲穂金山	周辺	R4	R4.11.18	10.0	7.1	25	-	-	-	-	<b>0.011</b>	-	-	-	-	-	-	-
手稲	金山1条2丁目	稲穂金山	継続	R4	R4.8.31	22.8	7.5	12	-	-	-	-	<0.001	-	-	-	-	-	-	-
手稲	手稲山口番地	星置	継続	R4	R4.9.1	21.0	8.0	67	-	-	-	-	<b>0.009</b>	-	-	-	-	-	-	-
手稲	手稲山口番地	星置	継続	R4	R4.8.31	17.6	7.7	38	-	-	-	-	<b>0.016</b>	-	-	-	-	-	-	-
手稲	手稲本町番地	手稲中央	概況	R4	R4.7.26	24.7	7.1	17	<0.0005	<0.1	<0.005	<0.02	<0.001	<0.0005	<0.0005	<0.002	<0.0002	<0.0002	<0.0004	<0.002
手稲	曙1条3丁目	手稲鉄北	継続	R4	R4.8.31	15.0	7.5	26	-	-	-	-	<b>0.065</b>	-	-	-	-	-	-	-
手稲	曙2条3丁目	手稲鉄北	周辺	R4	R4.11.18	15.0	8.0	29	-	-	-	-	<b>0.017</b>	-	-	-	-	-	-	-
手稲	新発寒5条0丁目	新発寒	継続	R4	R4.8.26	15.2	8.2	29	-	-	-	-	-	-	-	-	-	-	-	-
手稲	新発寒6条9丁目	新発寒	概況	R4	R4.7.25	18.7	8.2	33	-	-	-	-	<0.001	-	-	-	-	-	-	-
手稲	前田8条10丁目	前田	継続	R4	R4.8.26	13.6	6.2	36	-	-	-	-	<b>0.043</b>	-	-	-	-	-	-	-
手稲	富丘2条4丁目	富丘西宮の沢	継続	R4	R4.8.31	14.7	7.4	21	-	-	-	-	<b>0.006</b>	-	-	-	-	-	-	-
手稲	富丘3条2丁目	富丘西宮の沢	継続	R4	R4.8.31	17.0	6.5	9.9	-	-	-	-	<b>0.21</b>	-	-	-	-	-	-	-



### Ⅲ 水（地下水）・土壌環境-2 地下水の水質測定結果

区	所在地	連合町内会	調査分類	調査年度	調査年月日	1,2	1,1,1	1,1,2	トリ	テトラ	1,3	パラ	ジメジ	チロ	ベン	ヒノ	硝酸	ふっ	ほう	1,4
						ジカド	トリカ	トリカ	カド	カド	ジカド	ジメジ	チロ	ベン	ヒノ	亜硝酸	素	素	ジカド	
地下水の水質汚濁に係る環境基準値						0.04	1	0.006	0.01	0.01	0.002	0.006	0.003	0.02	0.01	0.01	10	0.8	1	0.05
厚別	もみじ台西7丁目	もみじ台	概況	R4	R4.8.2	-	-	-	-	-	-	-	-	-	-	-	-	-	-	-
厚別	厚別西2条4丁目	厚別西	継続	R4	R4.9.2	-	-	-	-	-	-	-	-	-	-	-	-	-	-	-
厚別	厚別中央3条4丁目	厚別中央	概況	R4	R4.7.21	<0.008	<0.001	<0.0006	<0.002	<0.0005	<0.0002	<0.0006	<0.0003	<0.002	<0.001	<0.002	<b>5.2</b>	<0.1	<b>0.07</b>	<0.005
厚別	厚別東3条1丁目	厚別東	継続	R4	R4.9.2	-	-	-	-	-	-	-	-	-	-	-	-	-	-	-
厚別	青葉町7丁目	青葉町	概況	R4	R4.8.4	<0.008	<0.001	<0.0006	<0.002	<0.0005	<0.0002	<0.0006	<0.0003	<0.002	<0.001	<0.002	<b>6.7</b>	<0.1	<b>0.15</b>	<0.005
豊平	月寒東3条17丁目	東月寒	継続	R4	R4.8.23	-	-	-	-	-	-	-	-	-	-	-	-	-	-	-
豊平	西岡4条10丁目	西岡	概況	R4	R4.7.21	<0.008	<0.001	<0.0006	<b>0.003</b>	<0.0005	<0.0002	<0.0006	<0.0003	<0.002	<0.001	<0.002	<b>10</b>	<0.1	<b>0.02</b>	<0.005
豊平	中の島2条0丁目	中の島	概況	R4	R4.7.22	-	-	-	-	-	-	-	-	-	-	-	-	-	-	-
豊平	美園2条4丁目	美園	継続	R4	R4.9.1	<0.008	-	-	<0.002	<b>0.017</b>	-	-	-	-	-	-	-	-	-	-
豊平	福住3条8丁目	福住	概況	R4	R4.7.22	-	-	-	-	-	-	-	-	-	-	-	-	-	-	-
豊平	平岸2条2丁目	平岸	継続	R4	R4.9.1	<0.008	-	-	<0.002	<b>0.0025</b>	-	-	-	-	-	-	-	-	-	-
豊平	平岸2条16丁目	南平岸	概況	R4	R4.7.7	<0.008	<0.001	<0.0006	<0.002	<0.0005	<0.0002	<0.0006	<0.0003	<0.002	<0.001	<0.002	<b>0.12</b>	<0.1	<b>0.02</b>	<0.005
豊平	豊平3条9丁目	豊平	継続	R4	R4.8.23	<b>0.011</b>	-	-	<b>0.003</b>	<b>0.043</b>	-	-	-	-	-	-	-	-	-	-
豊平	豊平8条8丁目	豊平	概況	R4	R4.7.7	<0.008	<0.001	<0.0006	<0.002	<b>0.0039</b>	<0.0002	<0.0006	<0.0003	<0.002	<0.001	<0.002	<b>4.5</b>	<0.1	<b>0.02</b>	<0.005
清田	清田1条2丁目	清田	概況	R4	R4.7.25	-	-	-	-	-	-	-	-	-	-	-	-	-	-	-
清田	北野3条5丁目	北野	概況	R4	R4.7.25	<0.008	<0.001	<0.0006	<0.002	<0.0005	<0.0002	<0.0006	<0.0003	<0.002	<0.001	<0.002	<b>3.1</b>	<0.1	<b>0.02</b>	<0.005
清田	里塚2条1丁目	里塚美しが丘	概況	R4	R4.7.26	<0.008	<0.001	<0.0006	<0.002	<0.0005	<0.0002	<0.0006	<0.0003	<0.002	<0.001	<0.002	<b>8.6</b>	<0.1	<b>0.05</b>	<0.005
南	小金湯番地	定山溪	概況	R4	R4.7.22	-	-	-	-	-	-	-	-	-	-	-	-	-	-	-
南	澄川2条4丁目	澄川	概況	R4	R4.7.22	-	-	-	-	-	-	-	-	-	-	-	-	-	-	-
南	石山5丁目	芸術の森	概況	R4	R4.7.22	<0.008	<0.001	<0.0006	<0.002	<0.0005	<0.0002	<0.0006	<0.0003	<0.002	<0.001	<0.002	<b>2.3</b>	<0.1	<b>0.02</b>	<0.005
南	石山番地	芸術の森	継続	R4	R4.8.24	-	-	-	-	-	-	-	-	-	-	-	-	-	-	-
南	藻岩下5丁目	藻岩	概況	R4	R4.7.22	-	-	-	-	-	-	-	-	-	-	-	-	-	-	-
南	中ノ沢番地	藻岩	継続	R4	R4.8.26	-	-	-	-	-	-	-	-	-	-	-	-	-	-	-
南	藤野2条6丁目	藤野	概況	R4	R4.7.28	<0.008	<0.001	<0.0006	<0.002	<0.0005	<0.0002	<0.0006	<0.0003	<0.002	<0.001	<0.002	<b>2.4</b>	<0.1	<b>0.02</b>	<0.005
南	藤野3条3丁目	藤野	継続	R4	R4.8.17	<0.008	-	-	<0.002	<b>0.0086</b>	-	-	-	-	-	-	-	-	-	-
南	豊滝番地	麓舞	継続	R4	R4.8.24	-	-	-	-	-	-	-	-	-	-	-	<b>10</b>	-	-	-
西	琴似1条3丁目	琴似二十四軒	継続	R4	R4.7.28	<0.008	<0.001	<0.0006	<0.002	<0.0005	<0.0002	<0.0006	<0.0003	<0.002	<0.001	<0.002	<0.055	<0.1	<b>0.07</b>	<0.005
西	西町北8丁目	西町	継続	R4	R4.9.3	-	-	-	-	-	-	-	-	-	-	-	-	-	<0.02	-
西	西野13条0丁目	西野	概況	R4	R4.7.20	<0.008	<0.001	<0.0006	<0.002	<0.0005	<0.0002	<0.0006	<0.0003	<0.002	<0.001	<0.002	<0.055	<b>0.3</b>	<b>0.80</b>	<0.005
西	八軒5条東1丁目	八軒中央	周辺	R4	R4.11.22	<0.004	-	-	<0.002	<b>0.0012</b>	-	-	-	-	-	-	-	-	-	-
西	八軒6条西1丁目	八軒中央	周辺	R4	R4.7.12	<0.008	-	-	<0.002	<0.0005	-	-	-	-	-	-	-	-	-	-
西	八軒6条西3丁目	八軒中央	周辺	R4	R4.7.12	<0.008	-	-	<0.002	<0.0005	-	-	-	-	-	-	-	-	-	-
西	八軒7条東1丁目	八軒中央	概況	R4	R4.8.3	-	-	-	-	-	-	-	-	-	-	-	-	-	-	-
西	八軒8条西1丁目	八軒中央	周辺	R4	R4.11.18	<0.004	-	-	<b>0.002</b>	<b>0.0029</b>	-	-	-	-	-	-	-	-	-	-
西	八軒8条東1丁目	八軒中央	周辺	R4	R4.7.12	<0.008	-	-	<b>0.012</b>	<b>0.0025</b>	-	-	-	-	-	-	-	-	-	-
西	八軒9条西2丁目	八軒中央	周辺	R4	R4.7.12	<0.008	-	-	<b>0.002</b>	<b>0.0024</b>	-	-	-	-	-	-	-	-	-	-
西	八軒9条東5丁目	八軒中央	周辺	R4	R4.11.18	<0.004	-	-	<0.002	<0.0005	-	-	-	-	-	-	-	-	-	-
西	八軒10条西12丁目	八軒中央	継続	R4	R4.9.5	-	-	-	-	-	-	-	-	-	-	-	-	-	-	-
西	発寒10条1丁目	発寒北	概況	R4	R4.7.28	-	-	-	-	-	-	-	-	-	-	-	-	-	-	-
西	平和番地	西野	継続	R4	R4.8.31	-	-	-	-	-	-	-	-	-	-	-	-	-	-	-
手稲	稲穂1条3丁目	稲穂金山	概況	R4	R4.7.21	-	-	-	-	-	-	-	-	-	-	-	-	-	-	-
手稲	稲穂2条2丁目	稲穂金山	周辺	R4	R4.11.18	-	-	-	-	-	-	-	-	-	-	-	-	-	-	-
手稲	稲穂3条4丁目	稲穂金山	継続	R4	R4.8.31	-	-	-	-	-	-	-	-	-	-	-	-	-	-	-
手稲	稲穂3条5丁目	稲穂金山	周辺	R4	R4.11.18	-	-	-	-	-	-	-	-	-	-	-	-	-	-	-
手稲	金山1条2丁目	稲穂金山	継続	R4	R4.8.31	-	-	-	-	-	-	-	-	-	-	-	-	-	-	-
手稲	手稲山口番地	星置	継続	R4	R4.9.1	-	-	-	-	-	-	-	-	-	-	-	-	-	-	-
手稲	手稲山口番地	星置	継続	R4	R4.8.31	-	-	-	-	-	-	-	-	-	-	-	-	-	-	-
手稲	手稲本町番地	手稲中央	概況	R4	R4.7.26	<0.008	<0.001	<0.0006	<0.002	<0.0005	<0.0002	<0.0006	<0.0003	<0.002	<0.001	<0.002	<b>0.14</b>	<0.1	<0.02	<0.005
手稲	曙1条3丁目	手稲鉄北	継続	R4	R4.8.31	-	-	-	-	-	-	-	-	-	-	-	-	-	-	-
手稲	曙2条3丁目	手稲鉄北	周辺	R4	R4.11.18	-	-	-	-	-	-	-	-	-	-	-	-	-	-	-
手稲	新発寒5条0丁目	新発寒	継続	R4	R4.8.26	-	-	-	-	-	-	-	-	-	<0.001	-	-	-	-	-
手稲	新発寒6条9丁目	新発寒	概況	R4	R4.7.25	-	-	-	-	-	-	-	-	-	-	-	-	-	-	-
手稲	前田8条10丁目	前田	継続	R4	R4.8.26	-	-	-	-	-	-	-	-	-	-	-	-	-	-	-
手稲	富丘2条4丁目	富丘西宮の沢	継続	R4	R4.8.31	-	-	-	-	-	-	-	-	-	-	-	-	-	-	-
手稲	富丘3条2丁目	富丘西宮の沢	継続	R4	R4.8.31	-	-	-	-	-	-	-	-	-	-	-	-	-	-	-

※ 太字は定量下限値以上、斜体（灰色塗りつぶし）は基準超過を示す。









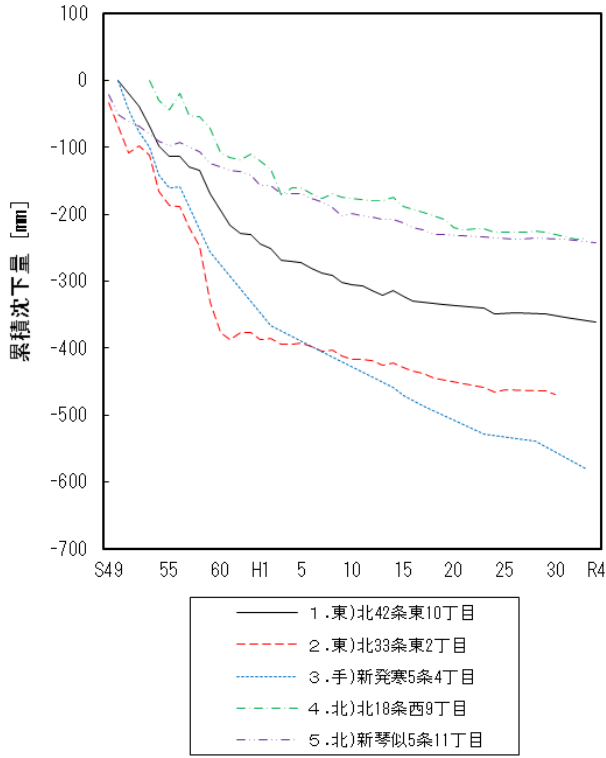


図 3-3-1 低地西部

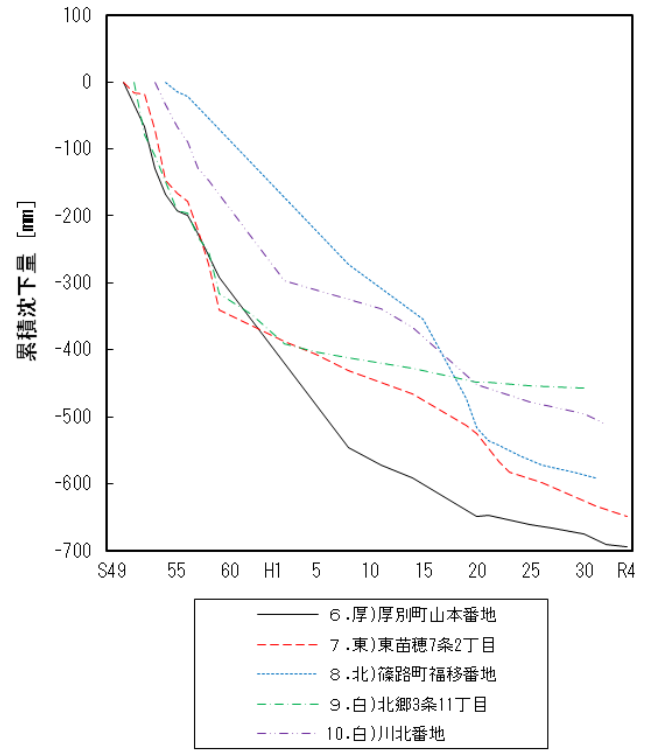


図 3-3-2 低地東部

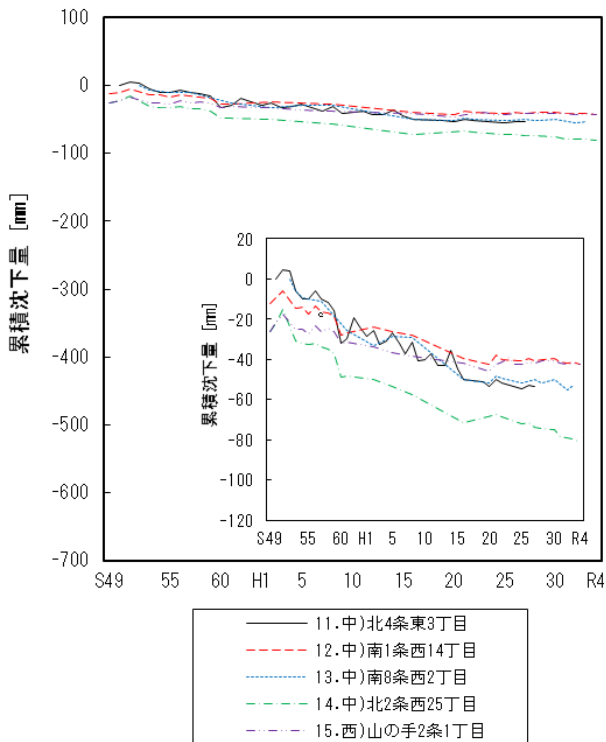


図 3-3-3 扇状地部

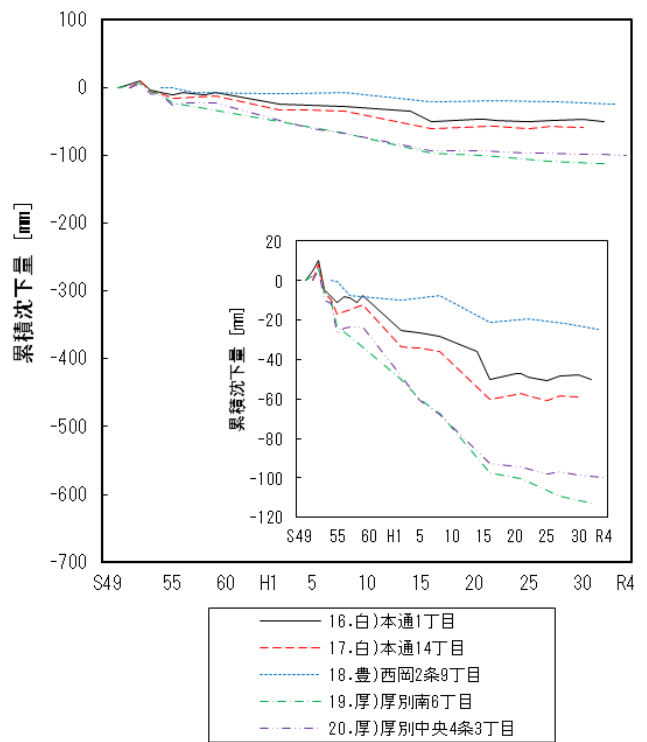


図 3-3-4 台地・丘陵部

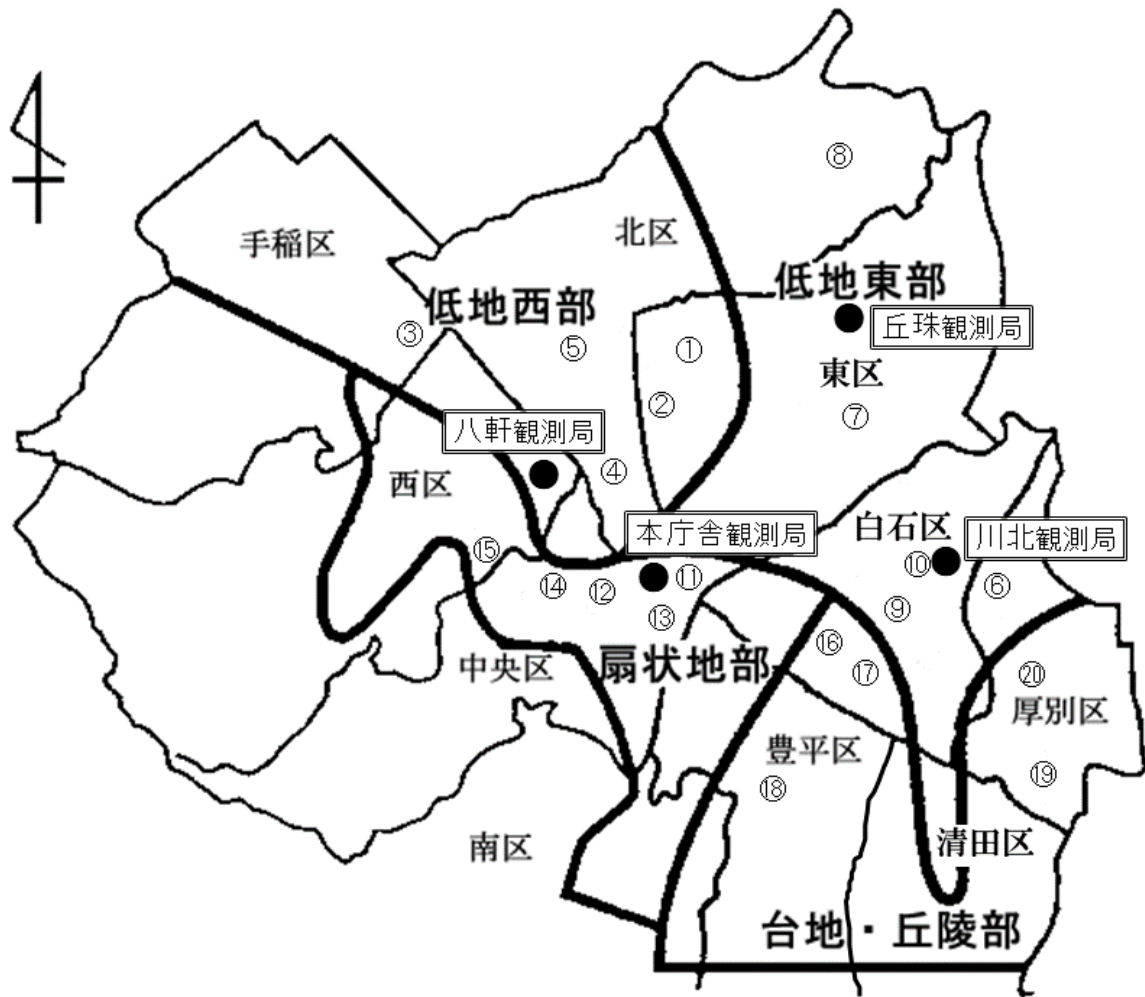


図 3-3-5 観測地点

(地点番号①～⑳は図 3-3-1～3-3-4 の 1～20 と対応している。)

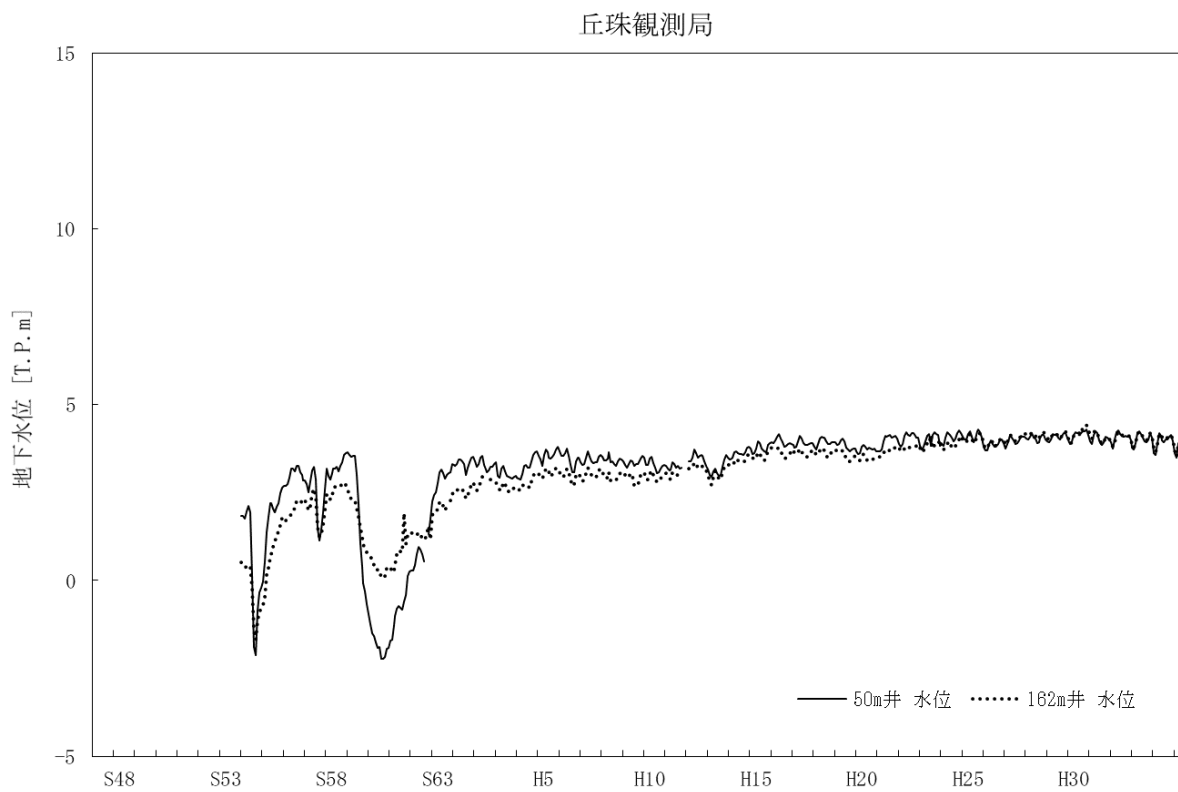
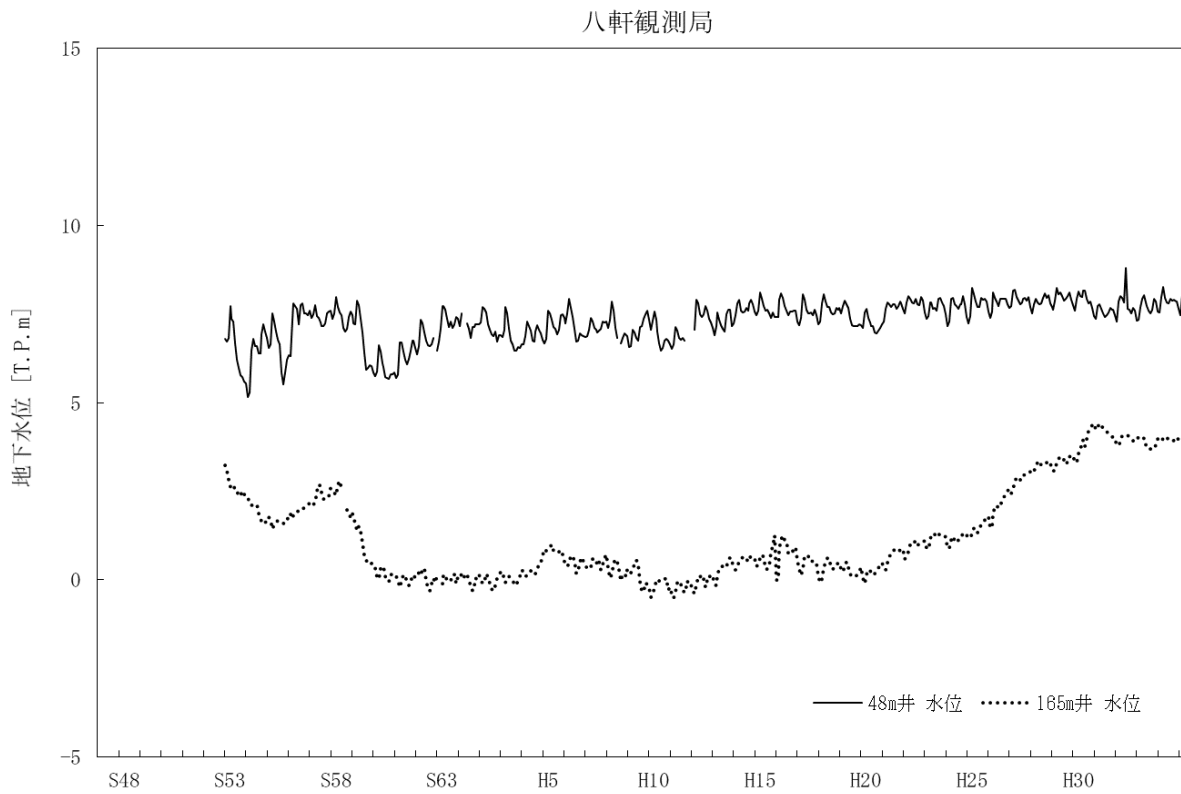


図 3-3-6 地盤沈下観測局における地下水位の変動状況 (1)  
 (地下水位は、東京湾の平均海水面からの高さを示す。)



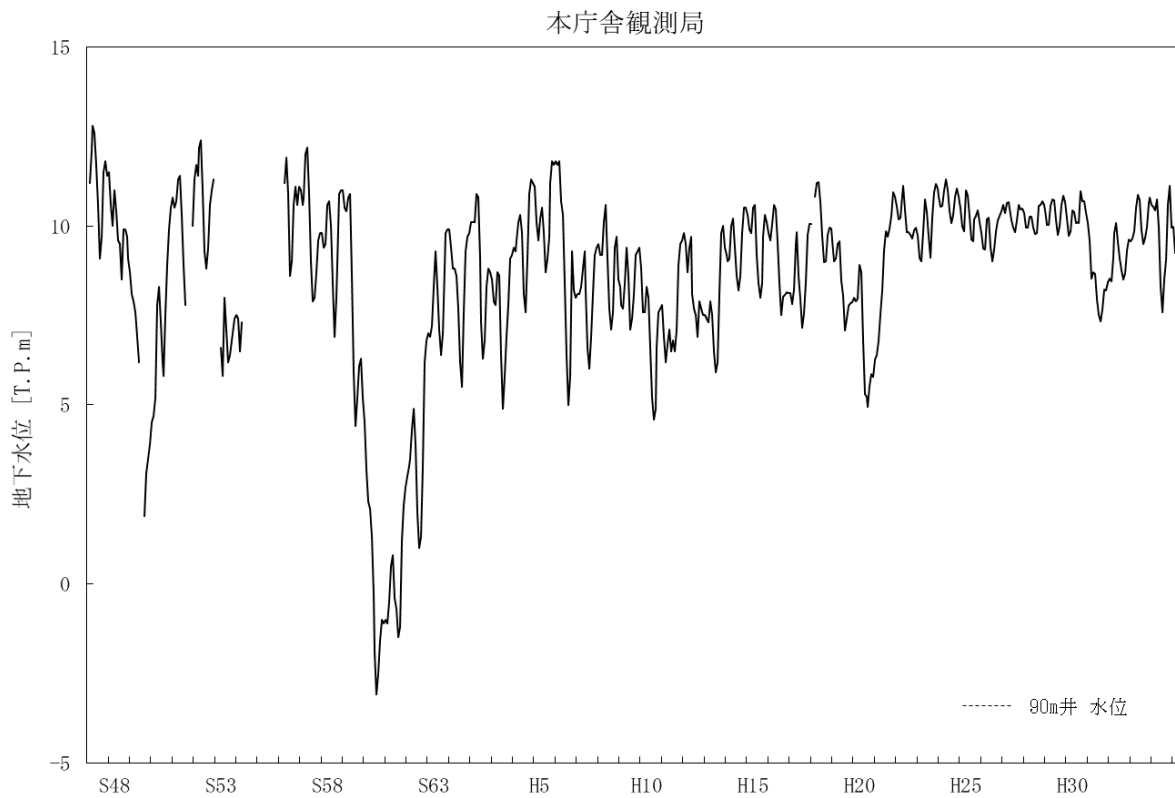
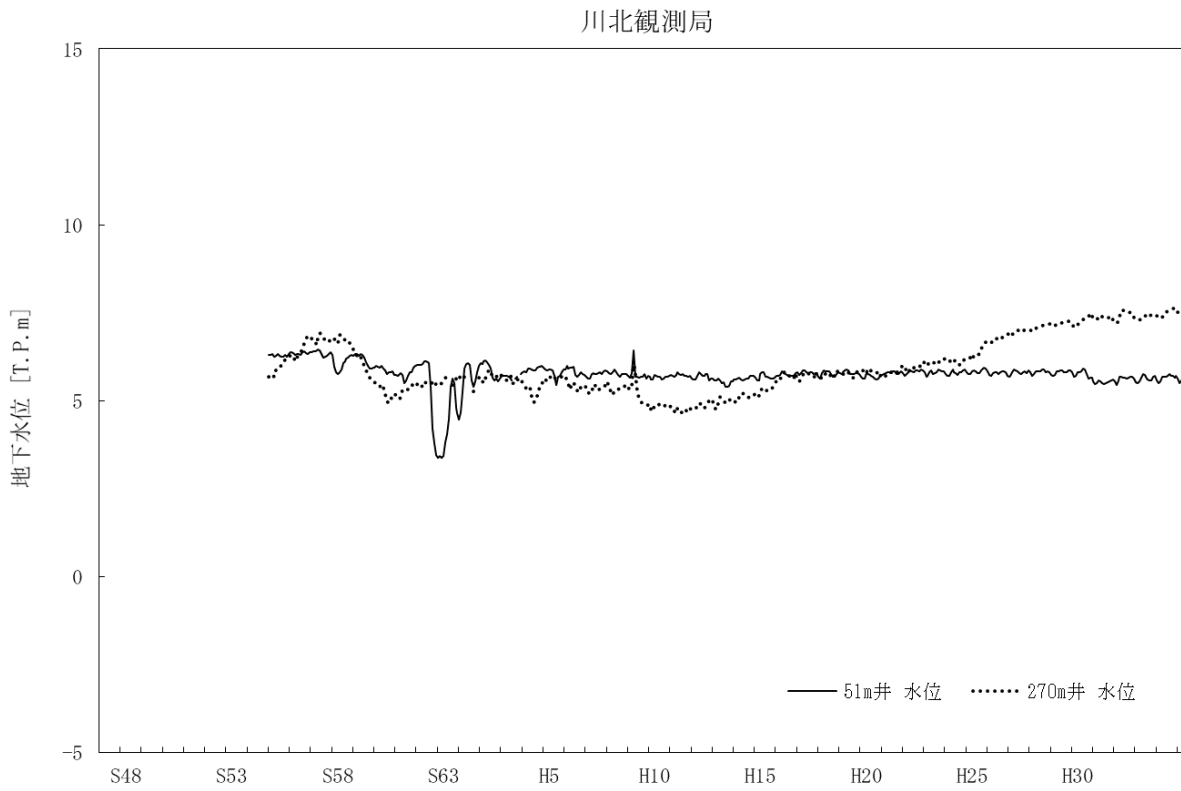


図 3-3-6 地盤沈下観測局における地下水位の変動状況 (2)  
 (地下水位については、東京湾の平均海水面からの高さを示す。)

## 4 揚水量に関する調査結果

表 3-4-1 令和4年度 業種別・区別揚水量(全市分) (1) 上段:日揚水量(m<sup>3</sup>/日) / 下段:件数(件)

コード	業種	中央区	北区	東区	白石区	厚別区	豊平区
A 工業用	A01 食品製造業	207.1 8	30.4 2	2,363.9 12	2,438.4 26	667.4 7	536.3 6
	A02 繊維製品製造業	-	-	-	1.1 2	-	-
	A03 木材・木製品製造業	-	-	2.2 1	-	-	-
	A04 紙・紙加工品製造業	-	-	-	-	-	-
	A05 出版・印刷	79.8 3	-	40.6 2	-	-	-
	A06 化学工業	-	-	-	-	-	-
	A07 石油製品製造業	-	-	-	-	-	-
	A08 ゴム製品製造業	-	-	-	-	-	-
	A09 なめし皮・毛皮製造業	-	-	-	-	64.7 1	-
	A10 窯業・土石製品製造業	-	-	110.7 4	-	-	-
	A12 非鉄金属・金属製造業	-	-	-	1.0 1	-	-
	A13 機械器具製造業	38.1 1	-	20.3 4	-	-	-
	A14 その他の製造業	-	26.3 1	122.3 5	-	0.7 1	36.2 1
	A小計		325.0 12	56.7 3	2,660.0 28	2,440.5 29	732.8 9
B 建築物用	B01 一般事務所	3,050.9 84	214.1 8	20.5 7	68.8 9	153.5 2	63.6 4
	B02 百貨店・一般小売店	3,907.9 26	459.2 4	804.7 6	335.2 5	744.4 4	154.8 4
	B03 飲食店	904.2 44	3.1 2	29.2 2	39.2 5	23.7 3	12.1 1
	B04 運輸・同関連産業・倉庫	114.3 10	132.4 6	1,073.5 21	183.2 21	73.4 8	29.0 5
	B05 旅館・ホテル	8,464.9 96	404.5 11	24.8 2	78.8 5	42.3 3	381.6 7
	B06 公衆浴場 (その他の浴場を含む)	1,444.5 19	569.1 6	752.4 8	400.9 7	744.7 2	846.1 12
	B07 娯楽施設 (公園, 競技場, 美術館含む)	393.1 11	80.5 5	127.6 7	78.7 3	182.0 4	242.3 4
	B08 病院・診療所	2,515.2 24	579.8 13	1,513.6 19	1,294.9 19	946.6 13	1,015.4 17
	B09 学校・学術研究所	261.8 4	2,043.5 16	18.8 3	0.6 1	9.7 2	348.2 12
	B10 官公庁(処理場以外)	825.6 12	1.0 1	182.3 3	15.5 1	12.5 2	-
	B11 処理施設(し尿, 下水等)	-	836.8 4	220.4 6	1,575.2 6	2,154.7 4	-
	B12 ガソリンスタンド	6.2 3	124.1 7	36.9 8	20.8 3	-	0.9 1
	B13 クリーニング	48.9 3	40.3 3	55.7 4	753.0 16	-	22.1 4
	B14 その他(アパート, 寮等)	361.1 20	89.6 4	92.1 9	41.4 9	86.3 4	40.3 9
B小計		22,298.6 356	5,578.0 90	4,952.5 105	4,886.2 110	5,173.8 51	3,156.4 80
事業用計(A+B)		22,623.6 368	5,634.7 93	7,612.5 133	7,326.7 139	5,906.6 60	3,728.9 87
その他	C01 農業用	-	-	-	-	-	-
	E01 工事仮排水	8,027.6 12	71.1 12	17,297.3 9	0.7 4	4.9 4	1.8 1
	F01 個人家事用	11.7 25	23.7 59	25.2 59	20.9 50	13.9 32	21.2 51
揚水量合計(農業用を除く)		30,662.9	5,729.5	24,935.0	7,348.3	5,925.4	3,751.9
件数合計(農業用を除く)		405	164	201	193	96	139

Ⅲ 水（地下水）・土壌環境－４ 揚水量に関する調査結果

表 3-4-1 令和 4 年度 業種別・区別揚水量（全市分）（2） 上段：日揚水量(m<sup>3</sup>/日)／下段：件数(件)

コード	業種	清田区	南区		西区	手稲区	合計	
				定山溪温泉地区				
A 工業用	A01 食品製造業	1,018.2 4	13.0 3	-	1,528.2 23	387.6 3	9,190.5 94	
	A02 繊維製品製造業	-	-	-	-	-	1.1 2	
	A03 木材・木製品製造業	-	-	-	1.9 1	-	4.1 2	
	A04 紙・紙加工品製造業	-	-	-	-	-	0.0 0	
	A05 出版・印刷	-	-	-	36.3 3	-	156.7 8	
	A06 化学工業	-	-	-	95.0 3	-	95.0 3	
	A07 石油製品製造業	-	-	-	-	0.0 1	0.0 1	
	A08 ゴム製品製造業	-	-	-	-	-	0.0 0	
	A09 なめし皮・毛皮製造業	-	-	-	-	-	64.7 1	
	A10 窯業・土石製品製造業	0.4 1	90.7 3	-	46.9 3	20.5 1	269.2 12	
	A12 非鉄金属・金属製造業	-	-	-	1,058.5 2	0.1 1	1,059.6 4	
	A13 機械器具製造業	-	-	-	2.0 2	0.3 1	60.7 8	
	A14 その他の製造業	-	-	-	20.5 4	-	206.0 12	
	A 小計		1,018.6 5	103.7 6	0.0 0	2,789.3 41	408.5 7	11,107.6 147
	B 建築物用	B01 一般事務所	71.4 8	3.2 4	-	170.2 9	9.2 1	3,825.4 136
B02 百貨店・一般小売店		269.2 4	61.0 2	-	429.5 5	-	7,165.9 60	
B03 飲食店		18.5 4	0.6 1	-	18.6 2	-	1,049.2 64	
B04 運輸・同関連産業・倉庫		113.7 10	23.9 4	-	106.6 18	32.9 5	1,882.9 108	
B05 旅館・ホテル		7.9 1	2,983.6 22	2,381.7 19	34.8 3	60.5 4	12,483.7 154	
B06 公衆浴場 (その他の浴場を含む)		108.1 1	142.5 7	59.9 3	562.1 6	355.5 3	5,925.9 71	
B07 娯楽施設 (公園, 競技場, 美術館含む)		379.8 8	608.7 10	-	240.7 7	101.8 3	2,435.2 62	
B08 病院・診療所		535.9 12	562.6 12	19.1 2	372.0 15	402.8 6	9,738.8 150	
B09 学校・学術研究所		148.2 4	32.6 4	-	5.9 2	97.3 1	2,966.6 49	
B10 官公庁(処理場以外)		1.1 2	10.6 2	-	2.1 1	-	1,050.7 24	
B11 処理施設(し尿, 下水等)		-	57.7 1	-	565.3 2	103.0 1	5,513.1 24	
B12 ガソリンスタンド		10.9 3	28.4 3	-	1.6 2	30.1 3	259.9 33	
B13 クリーニング		14.2 1	49.7 2	-	221.4 7	-	1,205.3 40	
B14 その他(アパート, 寮等)		15.9 4	288.3 13	168.3 5	22.0 6	2.7 1	1,039.7 79	
B 小計		1,694.8 62	4,853.4 87	2,629.0 29	2,752.8 85	1,195.8 28	56,542.3 1,054	
事業用計(A+B)		2,713.4 67	4,957.1 93	2,629.0 29	5,542.1 126	1,604.3 35	67,649.9 1,201	
その他	C01 農業用	-	-	-	-	-	0.0 0	
	E01 工事仮排水	13.6 5	16.7 6	-	333.2 9	469.8 6	26,236.7 68	
	F01 個人家事用	24.2 55	63.0 147	1.1 5	51.8 121	6.6 15	262.2 614	
揚水量合計(農業用を除く)		2,751.2	5,036.8	2,630.1	5,927.1	2,080.7	94,148.8	
件数合計(農業用を除く)		127	246	34	256	56	1,883	

表 3-4-2 令和 4 年度 地下水揚水量調査結果（個人家事用及び定山溪温泉地区除く）

用途	件数	揚水量
工業用	147 件	11,108 m <sup>3</sup> /日
建築物用	1,025 件	53,913 m <sup>3</sup> /日
合計	1,172 件	65,021 m <sup>3</sup> /日

表 3-4-3 用途別揚水量の推移（個人家事用及び定山溪温泉地区除く）（単位：m<sup>3</sup>/日）

用途	H24	H25	H26	H27	H28	H29	H30	R1	R2	R3	R4
工業用	19,959	20,720	20,288	19,887	19,775	18,623	17,784	17,351	15,881	11,424	11,108
建築物用	69,932	68,358	66,147	67,874	67,627	66,377	63,428	64,274	48,659	53,255	53,913
合計	89,891	89,078	86,435	87,761	87,402	85,000	81,212	81,624	64,540	64,679	65,021

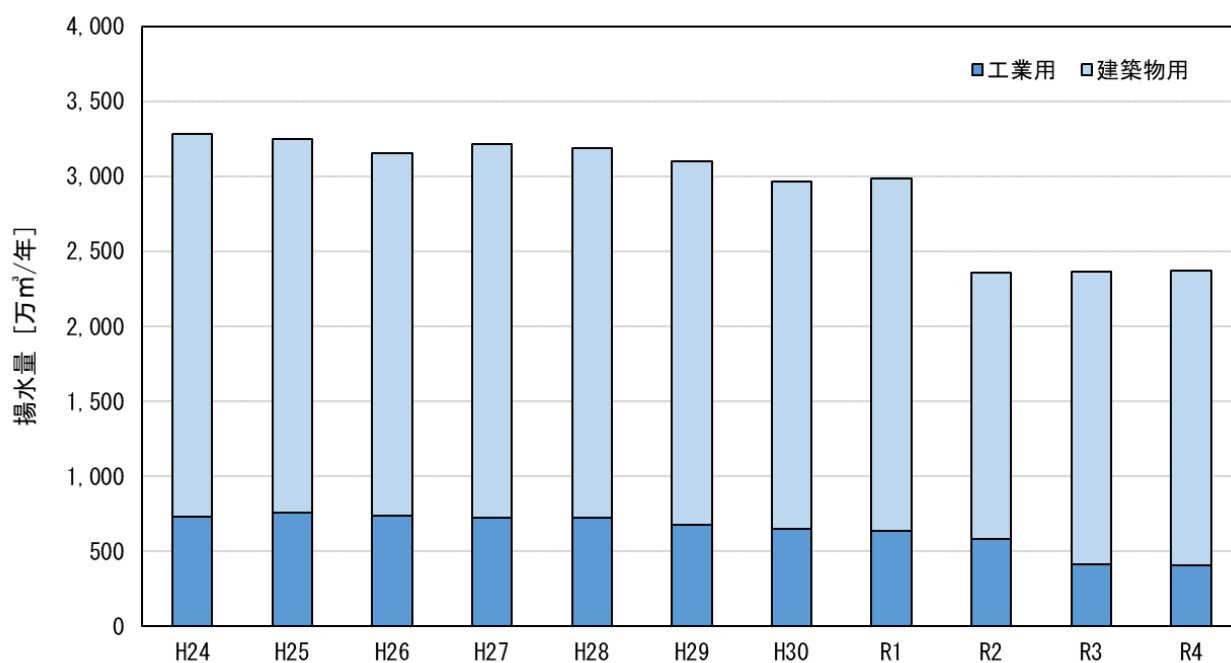


図 3-4-1 用途別揚水量の推移

## 5 土壌汚染対策法に基づく区域の指定

表 3-5-1 令和4年度 土壌汚染対策法に基づく区域の指定状況

	年度当初数	指定数	解除数	年度末数
要措置区域	7	3	3	7
形質変更時要届出区域	20	2	2	20

表 3-5-2 要措置区域の指定状況（令和5年3月31日現在）

No.	所在地（地番）	指定年月日
1	西区西町南 11 丁目 8 番 1 の一部、10 の一部	平成 28 年 3 月 31 日 (令和 3 年 2 月 1 日一部追加)
2	中央区北 7 条西 26 丁目 2 番 2	令和 2 年 1 月 9 日
3	手稲区新発寒 5 条 6 丁目 1145 番 1447 の一部	令和 2 年 9 月 28 日
4	中央区北 3 条東 9 丁目 4 番 5 の一部	令和 3 年 1 月 27 日
5	白石区栄通 10 丁目 138 番、139 番 1, 139 番 2	令和 4 年 1 月 21 日
6	中央区南 1 条西 17 丁目 291 番 86 の一部 中央区南 2 条西 17 丁目 291 番 86 の一部	令和 4 年 7 月 28 日
7	中央区南 10 条西 1 丁目 5 番 1 の一部	令和 4 年 9 月 13 日

表 3-5-3 形質変更時要届出区域の指定状況（令和5年3月31日現在）

No.	所在地（地番）	指定年月日
1	東区北 18 条東 1 丁目 13 番 17、13 番 18 の一部	平成 25 年 3 月 7 日
2	手稲区手稲星置 200 番 2	平成 26 年 10 月 17 日
3	中央区北 4 条東 5 丁目 5 番 129 の一部	平成 27 年 8 月 10 日
4	(現在の地番) 豊平区平岸 1 条 12 丁目 2 番 3 の一部、3	平成 27 年 10 月 6 日
	(区域指定時の地番) 豊平区平岸 1 条 12 丁目 2 の一部、3 番	平成 28 年 4 月 8 日
5	中央区北 4 条西 18 丁目 9 番の一部	平成 28 年 4 月 28 日
6	(現在の地番) 中央区北 4 条東 6 丁目 2 番、3 番、4 番	平成 28 年 7 月 6 日
	中央区北 4 条東 7 丁目 375 番、376 番	平成 28 年 10 月 12 日
	(区域指定時の地番) 中央区北 4 条東 5 丁目 5 番 30 の一部	平成 29 年 2 月 23 日
	中央区北 4 条東 6 丁目 2 番、3 番、4 番	平成 31 年 4 月 1 日
	中央区北 4 条東 5 丁目 6 丁目 373 番 1 の一部 中央区北 4 条東 6 丁目 374 番 2 の一部 中央区北 4 条東 7 丁目 374 番 3 の一部	令和元年 8 月 15 日
7	南区白川 1814 番 43 の一部	平成 29 年 2 月 15 日
8	北区新琴似町 769 番 2	平成 29 年 12 月 18 日

9	東区北 48 条東 1 丁目 1 番 7 の一部、1 番 9 の一部	平成 31 年 3 月 28 日
10	手稲区前田 7 条 15 丁目 4 番 1 の一部	平成 31 年 4 月 1 日
		令和元年 7 月 1 日
11	中央区南 2 条西 3 丁目 20 番の一部	平成 31 年 4 月 12 日
12	(現在の地番) 東区北 5 条東 5 丁目 8 番 10、375 番 8、375 番 10、 375 番 11 東区北 5 条東 6 丁目 375 番 2、375 番 11、375 番 12 東区北 5 条東 5 丁目 6 丁目 1 番 1、2 番、5 番 5 (区域指定時の地番) 東区北 5 条東 5 丁目 8 番 10、375 番 8 東区北 5 条東 6 丁目 375 番 2 東区北 5 条東 5 丁目 6 丁目 1 番 1、2 番、5 番 5	令和元年 6 月 5 日
13	西区西町南 11 丁目 10 番の一部	令和元年 7 月 19 日
14	(現在の地番) 東区北 5 条東 6 丁目 375 番 7、375 番 9、375 番 10 東区北 5 条東 6 丁目 375 番 1、375 番 4、375 番 5 (区域指定時の地番) 東区北 5 条東 6 丁目 375 番 7 東区北 5 条東 7 丁目 375 番 1	令和 2 年 7 月 30 日
15	中央区大通東 4 丁目 1 番 16 の一部、1 番 20 の一部 中央区南 1 条東 4 丁目 5 番 1、5 番 2 の一部、6 番 1 の一部、6 番 2 の一部、6 番 3、6 番 4、6 番 5、6 番 6 の一部、6 番 8 の一部、6 番 9 の一部	令和 2 年 8 月 6 日
16	北区自北 8 条至北 18 条自西 5 丁目至西 12 丁目 8 番 1 の一部	令和 2 年 8 月 24 日
		令和 2 年 11 月 20 日
17	白石区菊水 4 条 2 丁目 1 番の一部	令和 3 年 5 月 20 日
18	白石区栄通 10 丁目 138 一部、139 番 1 の一部	令和 4 年 1 月 21 日
19	豊平区西岡 520 番の一部	令和 4 年 6 月 9 日
		令和 5 年 2 月 16 日
20	西区発寒 11 条 12 丁目 1020 番 360、1020 番 361 の各一 部	令和 4 年 11 月 29 日