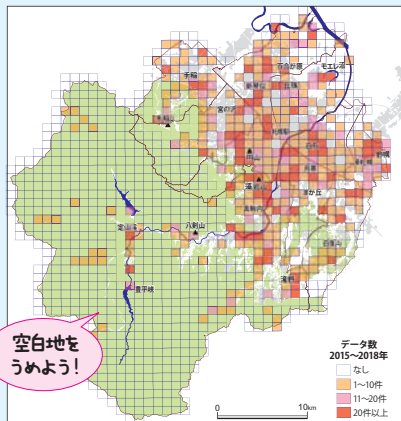


この場所で調べよう!

過去4年間で平野部は多くの場所を調査できましたが、山地を中心にまだ一度も調べられていない場所があります(市内の約68%)。行きやすい場所もありますので、未調査のところをぜひ調べてください! 山や川の調査は、十分に気をつけて取り組んで下さい。

●今までに調査したメッシュの分布図



●これまでデータが多く集まった公園・緑地

| | |
|-----------------|------|
| ◆札幌芸術の森(南区) | 388件 |
| ◆西岡公園(豊平区) | 222件 |
| ◆滝野すずらん丘陵公園(南区) | 198件 |
| ◆百合が原公園(北区) | 163件 |
| ◆藻岩山(南区) | 138件 |

●未調査地やデータが少ない主な公園・緑地

無意根山や札幌岳などの山岳地・定山溪ダム(南区) / 円山・大倉山(中央区) / 白旗山・清田南公園(清田区) / 屯田防風林、ペケレット湖(北区) / 豊平川下流部(東区・白石区) / 星置緑地(手稲区) / 市民の森(盤渓・白川・南沢・豊滝・西野・手稲本町)

■困ったら、迷ったら、参考にしよう!

今回対象となっている生き物についてくわしく知りたい方は、**ミニ図鑑**の51ページで紹介している本や図鑑、両生類は37ページのハープソンHokkaidoのサイトも参考にしてください。

また、カエル・野鳥・セミのなかまを鳴き声で調べるときには、右のサイトで声を聞くことができます。

「セミの家/セミの鳴き声」

<http://zikade.world.coccan.jp/Zikade.html>



スマホやパソコンで聞こう!

兵庫県立人と自然の博物館

「かえるのなきごえきいてみよう!」

<https://www.hitachiku.jp/material/l-material/frog/top.html>



「バードリサーチ 鳴き声図鑑」

https://www.bird-research.jp/1_shiryo/nakigoe.html



★生き物さがしのサイトはこちら!

<http://www.city.sapporo.jp/kankyo/biodiversity/chosa/01chosa.html>



ホームページからも結果を送ったり、分布マップを見たりできます!

★お問い合わせ・結果の送付先

メールは、sapporo-ikimono@cho.co.jpへ。

郵送・電話・FAXは、下記の**事務局連絡先**へ。

たくさん送ってほしいんだっコー

札幌市の生物多様性PRキャラクター「カッコウ先生」



○さっぽろ生き物さがし 2019 事務局 (さっぽろ自然調査館内)

〒004-0051 札幌市厚別区厚別中央1条7丁目 1-45 山岸ビル 3階 ☎電話 011 (892) 5306 📠ファクス 011 (892) 5318

○主催 札幌市環境局 環境共生担当課

〒060-8611 札幌市中央区北1条西2丁目 札幌市役所本庁舎 12階 ☎電話 011 (211) 2879 📠ファクス 011 (218) 5108

■写真提供・監修 神戸 崇・徳田龍弘・道川富美子・さっぽろ自然調査館



～身近な生き物を見つけよう～

SAPPORO

さっぽろ生き物さがし 2019 調査の手引き

札幌市環境局

札幌市では、身近な生き物を調べるきっかけ作りと、市内の生き物の情報収集のため、2015年から「さっぽろ生き物さがし」を毎年開催しています。このイベントは、調査期間中に、森林や草地、水辺などの自然環境の指標となる生き物を市民が調べる一斉調査です。

5年目の今年は、市内で観察しやすい以下の7つのグループの生き物について、春～初夏(前期)と、夏～秋(後期)に分けて調べます。みなさんからいただいた報告をもとに、札幌の生き物マップを作成しますので、多くの報告をお待ちしています!

※さっぽろ生き物さがしや指標種についてのくわしい説明は、「さっぽろ生き物ミニ図鑑」のp.3～p.6をご覧ください。

カエルなどのなかま



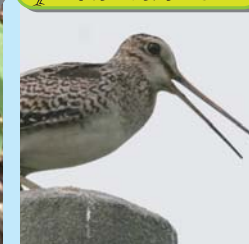
前期 後期

春にさく花



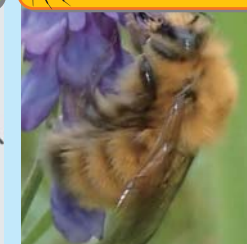
前期 後期

草原の野鳥のなかま



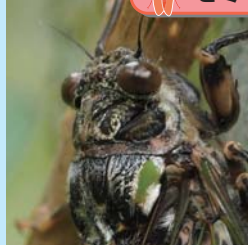
前期 後期

マルハナバチのなかま



前期 後期

セミのなかま



前期 後期



前期 後期

夏にさく花



前期 後期

トンボのなかま



前期 後期

前期 5月17日～6月30日

後期 7月1日～9月30日

調べ方・報告の仕方について

調査対象の生き物たち

今年のメインは右ページ！

◆ 調べる

実施期間 前期(春・初夏) 5月17日(金)～6月30日(日)
後期(夏・秋) 7月1日(月)～9月30日(月)

対象の生き物を確認したら、市内各地に見つけに行きましょう。家の庭や学校など身近な場所で繰り返し観察してもよいですし、大きな公園や野山に出かけて、調べてもよいです。また、1つの場所で複数の生き物を調べたり、特定の生き物をいろんな所でさがしたり、さがし方は自由です。似ているなかまもいるので、お配りしたミニ図鑑や各種図鑑類を参考にしてください。種類が分からない時は、メールやフェイスブックで写真を事務局に送っていただければ、なるべく種名を判定します。

◆ 報告する

報告締切：前期 7月7日(日)まで
後期 10月7日(月)まで

結果を調査場所・調査日ごとにまとめて、①報告シートに書いてメールに添付、ファクス、郵便で送るか、②ホームページ上で入力して送信してください。報告は調査のつどでも、すべての調査が終わってからでも良いので、締切に間に合うようにお願いします。たくさん報告できる方は、シートをコピーするか、ホームページ・メールでシートや入力フォームを入手して書いてください。草原の野鳥、両生類、セミのなかまについては、鳴声を確認した報告も受け付けています。撮影した生き物の写真もありましたら、あわせてお送りください。また、調査の感想や質問、参加風景を撮影した写真も募集しています。メール本文やテキストファイル、お手紙などでお寄せください。

→ 記入のしかたは「報告シート」を参考に！

→ 報告・問い合わせ先は裏表紙に！

◆ 結果まとめ

前期分：7月下旬送付予定
全体：12月下旬送付予定

結果は事務局で整理・集計します。全チームにまとめた結果を送付するほか、記念品をさしあげます。結果はホームページにも掲載します。特にたくさんの地点で調査した参加者や、すてきな写真を送ってくれた参加者には、特別な記念品も用意しています！

● 参加にあたっての注意

野外での活動は安全面に十分注意してください／お子さんは大人と一緒に参加するようにしてください／私有地には無断で立ち入らないでください／一部の原始林など動植物の採集が禁じられている場所では採集しないでください／夏にはスズメバチの活動が活発になりますので、巣のそばに近づかないよう注意してください／送っていただいたチーム名や写真は、札幌市の広報物やホームページ上で使用する場合があります／報告の際にいただいた個人情報は、本事業にのみ利用します

これをさがそう！ 今年の対象の生き物たち

さっぽろ生き物さがし 2019 の 7 グループの対象種です。よく見られる場所やめずらしさもまとめました(★が多いほどめずらしい)。調査時期を前期と後期に分けていて、グループによって調査時期が異なっています。対象種の特徴や見分け方は、ミニ図鑑を参考に、さがしてみましょ。【カエルなどのなかまの調査は ハープソン Hokkaido2019 (北海道爬虫両棲類研究会主催) と、セミのなかまの調査は、札幌市博物館活動センターとそれぞれ連携し、そちらの成果にも活かされます。】

| 調査対象時期 | グループ | 種名 | 見られる場所 | めずらしさ | |
|---------------------------------|-----------------------------|---------------|-----------------------|---------|---|
| 前期のみ (春・初夏) 5/17 ～6/30 | 春にさく花 p.27 | ◆エンレイソウ | 自然林の林内 | ★★ | |
| | | ◇オオバナ/エンレイソウ | 自然林の林内 | ★★ | |
| | | ◇ミヤマエンレイソウ | 自然林の林内。丘陵地や山地 | ★★ | |
| | 草原の野鳥 p.7 | ◆オオジシギ | 河川敷や広い草むら | ★★ | |
| | | ◆カッコウ | 河川敷や草むらや林のふち | ★★ | |
| | | ◆ヒバリ | 河川敷や広い草むら | ★ | |
| カエルなどの 両生類 p.36-37 | ◆エゾアカガエル | 水辺、森林 | ★★ | | |
| | ◆エゾサンショウウオ | 水辺、森林 | ★★ | | |
| ※その他のカエルのなかま：アマガエル、ツチガエルなど | | | | | |
| 前期・後期 (春～夏) 5/17 ～9/30 | マルハナバチ p.14-15 | ◇外来タイプ | 農村部や大きな公園、庭などの開けた環境 | ★ | |
| | | ◆三色タイプ | 開けた環境や森林 | ★ | |
| | | ◆赤色タイプ | 低地から高山まで、市街地は少ない | ★★★ | |
| | | ◆黄色タイプ | 低地から亜高山まで、トラマルは市街地少ない | ★★ | |
| | | ◇灰色タイプ | 低地の開けた場所 | ★ | |
| | エゾハルゼミは、 春から初夏に 調べよう！ | ◆エゾハルゼミ(春) | 低地～山地の森林 | ★ | |
| | | ◇コエゾゼミ | 低地～山地の森林 | ★ | |
| | | ◆エゾゼミ | 低地～低山地の森林 | ★★ | |
| | | ◆アカエゾゼミ | 低山地の広葉樹林 | ★★★★ | |
| | | ◆アブラゼミ | 市街地、公園、河畔林 | ★★ | |
| セミ p.22-25 | ◆エゾチツゼミ | 山地のけがれ地 | ★★★★ | | |
| | ◆ミンミンゼミ | 山地の森林 | ★★★★ | | |
| | ◆ツクツクボウシ | 河畔林 | ★★★★ | | |
| | ※その他のセミのなかま：ニイニイゼミ、ヒグラシ | | | | |
| | 後期のみ (夏) 7/1 ～9/30 | 夏にさく花 p.30 | ◇オオウバコリ | 自然林や緑地。 | ★ |
| トンボ p.16-17 | | ◆オニヤンマ | 小川や溪流沿い | ★★ | |
| | | ◆オオルリボシヤンマ | 沼や池、流れのゆるい川のそば | ★★ | |
| | | ◆ルリボシヤンマ | 沼や池、湿地のそば | ★★★★ | |
| | | ◆アキアカネ | 市街地にもふつうに見られる | ★ | |
| | | ◆ナツアカネ | 市街地にもふつうに見られる | ★★ | |
| | | ◆ノシメトンボ | 市街地にもふつうに見られる | ★ | |
| | | ◆ミヤマアカネ | 平地の川ぞいや池のそば | ★★ | |
| ◆シオカラトンボ | 市街地の川ぞいでも見られる | ★★ | | | |

※グループのところにある p.○は、ミニ図鑑のページ数を示します。