

ハチに刺されないために



刺すことのあるハチ（実物大）



ケブカスズメバチ クロスズメバチ アシナガバチ類
 ↳（スズメバチ類）

■スズメバチ類

- ケブカスズメバチ…黒に黄色の縞模様
札幌でよく見られる種類で、軒下、屋根裏、壁の中などにボール状の巣をつくります。
- クロスズメバチ…黒に白色の縞模様
体長1cm程の小型のハチで、地中や床下換気口などに巣をつくります。

■アシナガバチ類

ハスの実状の巣をつくるハチで、スズメバチほど攻撃性は高くありません。

■ミツバチ類

分封（巣分かれ）時、ミツバチの大群が庭木などに集まり、人を驚かせることがあります。

■マルハナバチ類

体も羽音も大きいですが、比較的小となしいハチです。



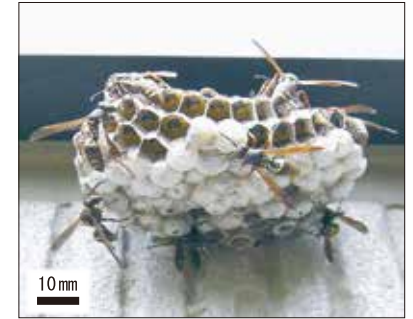
ミツバチ類

マルハナバチ類

札幌市保健所



キオビホオナガスズメバチの巣



コアシナガバチと巣（窓枠の下）

ご相談・お問い合わせは

札幌市コールセンター

☎ 222-4894

年中無休 午前8時～午後9時

各区健康・子ども課（保健センター）

- 中央区 ☎ 205-3356（中央区大通西2丁目9）
- 北区 ☎ 757-1183（北区北25条西6丁目）
- 東区 ☎ 711-3213（東区北10条東7丁目）
- 白石区 ☎ 862-1883（白石区南郷通1丁目南）
- 厚別区 ☎ 895-5921（厚別区厚別中央1条5丁目）
- 豊平区 ☎ 822-2478（豊平区平岸6条10丁目）
- 清田区 ☎ 889-2408（清田区平岡1条1丁目）
- 南区 ☎ 581-5213（南区真駒内幸町1丁目）
- 西区 ☎ 621-4247（西区琴似2条7丁目）
- 手稲区 ☎ 688-8598（手稲区前田1条11丁目）

札幌市保健所

- 生活環境課 ☎ 622-5165（中央区大通西19丁目）

札幌市公式ホームページもあわせてご覧ください

<http://www.city.sapporo.jp/hokenjo/>

札幌市 ハチ

検索



作成：平成21年5月
改定：平成29年4月



さっぽろ市
02-F06-17-629
29-2-489

ハチが巣をつくりやすいところ

ハチの巣は早期に発見し、早期に駆除しましょう!

こんな所を点検しましょう



- 春先には、家のまわりの点検を行いましょう。
- 節穴など、ハチに侵入されそうなところを補修することも営巣の防止策として有効です。

ハチの巣があった! 駆除したい

専門の業者に駆除してもらいましょう

巣がある場所の所有者、管理者が駆除しましょう。



玄関などの出入り口付近



人通りの多い道路付近

ハチは、ハエや毛虫をつかまえる益虫です。高い木の上などの危険のない場所にある巣は、そっとしておいてかまいません。



スズメバチの一生

ハチはハエや毛虫などをエサにするなど人の役に立つ働きもしています

上手につきあいましょう

5月

冬眠から目覚めた女王バチが巣作りの場所を捜します。



早期発見・早期駆除

6月

最初の働きバチが羽化するまで女王バチ一匹で巣作りをします。



7~8月

働きバチが誕生し巣が大きくなります。女王バチは産卵に専念するようになります。



この時期が最も刺されやすい!

10~11月

巣は空になり、新女王バチだけが朽ち木などの中にもぐり冬眠に入ります。
(空の巣は再度使われることはありません。)

9月

新女王バチが生まれ巣は最も大きくなります。



スズメバチに刺されたときは

ハチに刺された!



刺された所を冷やす

すぐに手当を

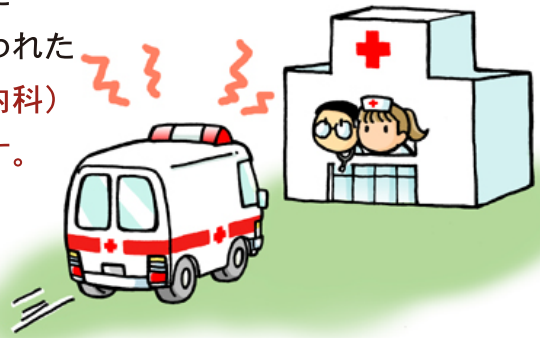
- 姿勢を低くしてその場を離れる
- 傷口から毒を指でしぼり出す
- 患部を水で洗浄し、氷で冷やす
- 薬（抗ヒスタミン軟膏）をつける
病院（皮膚科または内科）に行く

緊急で病院に行く場合

- 一度に多くのハチに刺された
- 直後にショック症状があらわれた
危険ですので、すぐに病院（内科）
で治療を受ける必要があります。

ショック症状の例

呼吸困難、顔面蒼白、
全身のじんましん、
吐き気、激しい悪寒



急いで病院へ

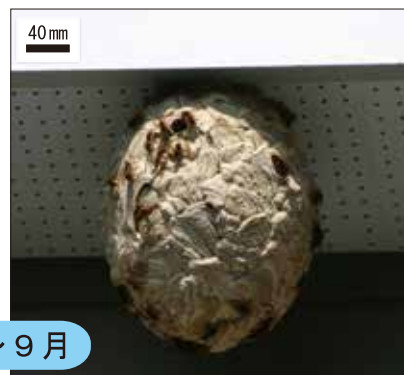
スズメバチの巣って?

特徴は球形・しま模様



5～6月

コガタスズメバチの女王と初期巣



7～9月

ケブカスズメバチの巣
(提供：一般社団法人北海道ベストコントロール協会)

スズメバチに刺されないためには

ハチは外敵から巣を守るために攻撃します。
巣やハチを刺激しなければ、むやみに刺しません。

ハチがいる! どうしよう?

ハチを刺激しないでください

- 手で払ったり、駆け出したり
しないようにしましょう。
- 巣を見つけたときは、静かに
その場を離れましょう。
- 家や車の中に入ってきたときは、
窓を開けて出ていくのを
待ちましょう。



窓を開けて待つ

野山に出かけるときは

黒い色、大きな音、甘いにおいにつけて

- 黒い色は、ハチに攻撃されやすいので、
白っぽい帽子、長そで、長ズボンを着
用しましょう。
- 知らずに巣に近づいてしまうことがあ
るため、山道からはずれないように歩
きましょう。また、ハチを刺激するの
で大きな音をたてないようにしましょ
う。
- においにハチが集まることありま
す。ジュースの空き缶などは必ず持ち
帰りましょう。香水などをつけるのも
やめましょう。



白っぽい服装で