

札幌市の新型コロナウイルスに係る対応（概要）

※下線更新箇所

1 市内感染状況（8/26 現在）

(1) 陽性者状態別内訳

（単位：人）

陽性者(累計)	現在患者	入院	宿泊療養	調整中	死亡者 (累計)	陰性確認者 (累計)
1,116	71	36	33	2	55	990

(2) 男女別・年代別内訳

（単位：人）

年代	10歳未満	10代	20代	30代	40代	50代	60代	70代	80代	90代以上	非公表	計
男性	6	12	57	59	63	68	63	68	35	12	23	466
女性	1	15	105	51	43	70	56	68	57	38	29	533
非公表			4	1	1	4	2	1			104	117
計	7	27	166	111	107	142	121	137	92	50	156	1,116
現在患者		5	16	8	3	8	3	1	4		23	71
陰性確認者	7	22	150	103	104	133	110	118	72	42	129	990
死亡者						1	8	18	16	8	4	55

2 対応状況

(1) 対策本部

○7月28日 第13回感染症対策本部会議

<指示事項>

- ・接待を伴う飲食店における感染拡大防止の取組としてススキノ地区においては、北海道との合同対策チームを中心に、既に、臨時PCR検査センターの設置や、従業員への受診勧奨などの取組を進めている。店舗単位での出前型検査等の積極的なPCR検査の実施や、事業者及び利用者双方への感染予防意識の更なる啓発の推進など、あらゆる手段を講じて、感染拡大防止に努めること。
- ・感染拡大時には、速やかに保健所などへの職員応援を増強するなど、全市一丸となって対応する準備を進めておくこと。
- ・イベントの開催については、8月1日以降も、5,000人以下の制限を継続されることとなった。イベントの主催者や施設管理者に対し、業種別のガイドラインを遵守し、感染予防対策をしっかりと講じていただくことを含め、周知徹底を図ること。

○7月9日 第12回感染症対策本部会議

<指示事項>

- ・新型コロナウイルス感染症の再流行に備え、これまでの札幌市の対応などについて、北海道とも連携しながら、鋭意、検証作業を進めること。また、例年、秋から冬にかけて発生する、季節性インフルエンザなど、発熱を伴う疾病の流行が想定されることから、適切な医療を提供できる体制の構築を進めること。
- ・災害発生時の避難所に係る運営マニュアルについて、感染症対策を強化した改訂

を行ったところであり、各局が所管する各種災害対応マニュアルについても、感染症対策を強化した見直しの検討に着手し、近年、甚大化する自然災害に備えること。

- ・7月3日に議決をいただいた緊急対策第4弾の補正予算を踏まえて、感染防止対策に引き続き取り組むとともに、市内経済の回復に向けた取組について、スピード感をもって進めること。

○6月18日 第11回感染症対策本部会議

<指示事項>

- ・6月19日から、北海道におけるロードマップの「ステップ2」に移行することに伴い、経済の活性化と感染拡大防止の両立を目指すこととなる。そのため、あらためて市民一人ひとりに、感染予防対策の徹底を求めていくことが重要になる。「新北海道スタイル」の実践など、感染予防対策と日常生活を両立できるよう、より効果的に市民へ周知する取組を実施すること。
- ・6月10日に議決をいただいた緊急対策第3弾の補正予算の内容について、必要な方に必要な支援が速やかに届くよう事務を進めること。更に、12日に国の2次補正予算が成立したことを踏まえ、札幌市としても緊急対策第4弾となる補正予算を提出したいと考えており、7月上旬に臨時の市議会を招集する予定である。この補正予算の編成に向け、市外や道外との往来が可能なフェーズに移行することを踏まえ、感染拡大防止対策には引き続き取り組みながら、観光需要の回復策など市内経済の回復に向けた取組について検討すること。

○5月30日 第10回感染症対策本部会議

<指示事項>

- ・市有施設の再開にあたっては、感染予防対策を徹底したうえで、各施設の入り口などの分かりやすい位置に「新北海道スタイル安心宣言」を掲示するなど、市民が安心して利用できる環境を提供すること。なお、施設の利用にあたり感染リスクが高くなる行為については、引き続き、自粛いただく又は感染対策を徹底していただくことについて、利用する市民の皆さんの協力を求めること。また、感染リスクが比較的高い施設については、6月1日以降も当面休止することとなるが、再開時期は、今後の感染状況や感染対策などを踏まえ、慎重に判断すること。
- ・市が主催する事業、イベントについては、北海道における開催制限基準に準じて、段階的に再開することとし、感染リスクが高くなってしまふ行為は、引き続き、自粛又は感染対策の徹底を図ること。

○5月26日 第9回感染症対策本部会議

<指示事項>

- ・新型コロナウイルスの再流行の防止や、再流行の影響を最小限に抑えるためには、感染拡大の兆候をいち早く捉え、市民に発信することが大切であるため、その手法等について、北海道と連携して検討すること。
- ・第2回定例市議会に提案している、緊急対策第3弾の取組については、議会の議決を得られた際に、速やかに対策を進められるよう、スピード感をもって事務を進めること。

- ・6月1日以降の外出自粛や休業要請等の取扱いについては、北海道において整理・検討を進めているため、当該内容が決まり次第、市有施設の再開などについて速やかに対応できるよう準備を進めること。
- ・緊急事態宣言は解除されたものの、新型コロナウイルスの脅威は去っておらず、感染症対策を緩和する段階にはないことから、保健所等への職員応援体制を含め、引き続き、市政の重点課題として対応すること。

○5月22日 第9回札幌市新型コロナウイルス感染症対策本部会議

<指示事項>

- ・市立幼稚園、学校については、しっかりと感染症対策を行ったうえで、6月1日から再開できるよう、準備を進めることを教育委員会に要請する。また、臨時休業が長期間に及んでいることから、再開にあたっては、段階的に教育活動を行うとともに、子ども達の学習面や健康面に対して全力で取り組むこと。
- ・本日、北海道の緊急事態措置の見直しが行われ、石狩振興局管内における休業要請等が一部解除されることになった。このことを踏まえ、解除対象施設と同種の市有施設については、道の措置が解除される5月25日以降、感染予防対策などの準備が整い次第、再開すること。また、今回は休業が継続して再開を見送った施設についても、今後、国において緊急事態措置が解除される可能性もあることから、再開に向けた準備を進めておくこと。
- ・現在、直面しているクラスター対策などの課題解決に全力を挙げることは言うまでもないが、新型コロナウイルスの再流行による第3波、第4波に備え、第2波の発生を経験した札幌における、その経緯や、その時の取組について、しっかりと分析・検証したうえで、北海道と連携して今後に向けた対応を検討すること。

○5月15日 第8回札幌市新型コロナウイルス感染症対策本部会議

<指示事項>

- ・医療機関や福祉施設などでクラスターの発生が相次いでいるため、国や道と連携を図りながら、改めて、施設内の感染防止策などの周知徹底を図るとともに、クラスターが発生した場合における支援体制の強化を図ること。
- ・国の専門家会議において、「社会経済活動と感染拡大防止の両立にあたっての基本的考え方」が示され、また、北海道からも、「新北海道スタイル」が提示されるなど、感染終息後の速やかな活動再開を見据えた方針が出された。そのため、緊急事態措置解除後の各種企業や施設の再開を見据え、国が示している業種別ガイドラインなどをもとに、感染予防策をよりわかりやすくまとめたガイドラインの作成について検討すること。また、市立学校や市有施設の感染予防策についても、同様に検討すること。
- ・感染拡大防止や医療機関の負担軽減を図るため、PCR検査体制の拡充を図るとともに、国や北海道と連携し、陽性を早期に確認できる抗原検査など、新たな検査方法の導入を検討すること。また、クラスターの早期把握や感染拡大防止のため、スマートフォン等を用いて陽性者との接触可能性を把握できる手法など、新たな技術の導入を検討すること。

○5月5日 第7回札幌市新型コロナウイルス感染症対策本部会議

<指示事項>

- ・市立幼稚園、学校については、子ども達の健康を守る観点から、5月31日まで臨時休業とするよう教育委員会に要請する。なお、休業中の子ども達の学習面や健康面について、家庭と連携して十分なケアを行うこと。また、不特定多数が利用する市有施設においても、5月31日までの休止を検討すること。
- ・医療機関及び高齢者施設等でクラスター発生が続いているため、国や北海道と連携を図りながら、施設内感染の防止策などについて、より一層の周知を図ること。
- ・医療機関におけるクラスターの発生などにより、残された特定の医療機関に過度な負担が掛かることのないよう、市内の各医療機関や医師会などと連携し、情報共有体制の強化などに取り組むこと。
- ・札幌市における感染症対策については、これまでも大規模な応援体制により全市一丸となって取り組んでいるが、緊急事態宣言の延長に伴い、対応は長期間に及ぶことが想定されるため、職員ローテーションなどを含めた持続可能な体制を構築すること。

○5月1日 第6回札幌市新型コロナウイルス感染症対策本部会議

<指示事項>

- ・政府は緊急事態宣言の延長を検討しているため、その動向に注視し、北海道と連携しながら次の行動に速やかに移行できる体制を整えること。
- ・札幌市の感染拡大状況に鑑み、市立幼稚園、学校について、まずは5月10日まで休業するよう教育委員会に要請する。各学校においては、子ども達の学習や心のケアに関して、各家庭と連携しながら取り組むこと。併せて、不特定多数が利用する市有施設についても、5月10日までの休止を検討すること。
- ・宿泊療養施設については、北海道と協力し、感染防護対策を徹底しながら適切に運営すること。また、陽性患者の早期確認のため、民間検査機関などに協力していただき、PCR検査体制の強化を図ること。
- ・各部局において、困りごとを抱える市民への支援策を検討すること。また、各種給付金などの支援については、必要な支援を必要な方に一刻も早く届けられるよう事務を進めること。
- ・この難局を乗り越えるためには、札幌市職員が一丸となって感染症対策に取り組む必要がある。そのため、各部局においては、市民生活に著しく支障が生じる業務や遅延が許されない業務以外の業務について、一旦、手を止めてでも、感染症対策の業務を最優先にして取り組むこと。

○4月24日 第5回札幌市新型コロナウイルス感染症対策本部会議

<指示事項>

- ・食料品等販売店舗における買い物客の密集による感染リスクを抑えるため、入場制限や消毒、清掃等について、市内の業界団体への協力要請を行うこと。
- ・検査体制の強化と帰国者・接触者外来設置病院の負担軽減を目的に、PCR検査の検体採取に特化したPCR検査センターを早急に設置し、迅速な検査体制の整備を図

ること。また、入院患者受入体制の強化として、北海道と連携して軽症者等の患者を受け入れる新たな宿泊療養施設の確保を早急に行うこと。

- ・職員の感染防止を徹底するため、在宅勤務や時差出勤、ゴールデンウィークにあたっての休暇取得を促すなど、あらゆる措置を講ずること。また、会話時はマスクの着用を徹底し、「うつさない」、「かからない」という意識を強く持つこと。
- ・緊急事態宣言が終了する5月6日以降の国の動向等を見据え、北海道と連携し、次の行動に速やかに移せる体制を整えること。
- ・「新型コロナウイルス感染症対策」を最優先に取り組む事項として位置付け、全庁を挙げて集中的に取り組むことが早期収束を果たすためには重要となる。そのため、緊急性の低い業務は当面実施を見合わせるなどの検討を行うこと。

○4月18日 第4回札幌市新型コロナウイルス感染症対策本部会議

<指示事項>

- ・人と人との接触機会を減らすなど、感染拡大の影響を低減させる取組について、より一層の検討を進めること。
- ・医療機関の協力を得て、急増する入院患者の病床や医療体制の確保に努めること。また、市内に設置した軽症者の宿泊療養施設について、北海道と協力して更なる確保に努め、運営にあたっては感染防護対策を徹底し、適切に実施すること。
- ・不安を抱える市民に寄り添い、困りごとや不安を解消する取組を進めること。
- ・生活維持に必要な場合を除き、市民に外出自粛を求めることとなるが、混乱を生じさせないよう、生活維持に必要な外出例を具体的に示すなど、分かりやすく周知すること。

○4月13日 第3回札幌市新型コロナウイルス感染症対策本部会議

<指示事項>

- ・市立学校については、子ども達の健康を守る観点から、臨時休業するよう教育委員会に要請する。なお、休業期間は、北海道の新型コロナウイルス感染症集中対策期間の終了日である5月6日までとしたい。各学校においては、臨時休業期間が長期になるため、引き続き、子ども達の学びや育ち、心のケアなどに全力で取り組むこと。

また、不特定多数が利用する市有施設についても、5月6日まで休止とすること。やむを得ない理由により運営を継続する施設については、これまで以上に感染を予防する手立てを徹底すること。

- ・深刻な被害を受けている観光業をはじめとした市内経済に対し、事業継続や雇用維持、さらには感染収束後のV字回復に必要な取組について、国や北海道と連携して進めること。
- ・将来の入院患者数の大幅な増加を見据え、先手を打って医療提供体制の充実・強化を図る必要がある。重症者の入院医療の提供に支障をきたす場合には、軽症者については北海道が指定する宿泊施設において療養することとなるが、その枠組みについて、北海道と早急に整理すること
- ・外出自粛による心身の健康を維持するため、家庭でできる健康管理の取組や、感染

リスクの低い屋外での活動などについて取りまとめのうえ、周知すること

○4月10日 第2回札幌市新型コロナウイルス感染症対策本部会議

<指示事項>

- ・4月からリスクの低い施設で開館しているが、感染リスクを一層低くする観点から、休館や一時閉鎖を検討すること。
- ・感染拡大の兆しがある場合、北海道と連携して分散登校・一時閉鎖などについて、検討すること。

○4月8日 第1回札幌市新型コロナウイルス感染症対策本部会議

<指示事項>

- ・緊急事態措置の対象区域を含む、市外からの来札者に対して、2週間の体調管理と不要不急の外出の自粛を要請。周知は、国や北海道と連携し、公共施設や宿泊施設などの協力を得て実施すること。
- ・基礎疾患のある方の重症化リスクや陰性確認まで一定の期間がかかることを踏まえ、医療機関の協力を得て、病床と医療体制の確保に努めること。
- ・市立学校については、引き続き、学校再開のガイドラインに従って、各学校で感染症対策をしっかりと行ったうえで、教育活動を行うこと。また、各学校において、再開に不安を持つ児童生徒や保護者の方には、その気持ちに寄り添い、丁寧に対応すること。改めて、国の動向等を確認しつつ、北海道と連携し、「感染拡大の兆しが見られる」と判断した場合には、速やかに分散登校や、臨時休業することができるよう準備を進めること。
- ・第1弾の緊急経済対策に係る経費を、4月3日に成立した補正予算に計上したところであるが、必要な支援を必要な方に対して一刻も早く届けられるよう、国の緊急経済対策を踏まえた、第2弾の緊急対策を補正予算案として5月中に議会に提案できるよう、スピード感を持って準備を進めること。

○4月2日 第8回対策本部会議

<指示事項>

- ・感染拡大の防止や、医療提供体制の強化を最優先で取り組みつつ、雇用の維持や、生活に困っている方への支援などセーフティネットの更なる充実を図ること。
- ・今後、感染状況や社会・経済情勢を見極めながら、国や道とも歩調を合わせ、追加の補正予算の編成も含め、機動的に取り組むこと。
- ・市有施設の開館については、リスク回避のための感染予防対策の徹底を図り、慎重に対応していくこと。
- ・市立学校については、札幌市教育委員会の学校再開ガイドラインに従って、各学校で感染予防の対策をしっかりと行ったうえで、再開すること。不安を持つ児童生徒や保護者の方にはその気持ちに寄り添い、丁寧に対応すること。
- ・なお、再開後であっても、感染拡大の兆しが見られた場合には、速やかに分散登校や臨時休業することができるよう準備を進めること。

○3月27日 第7回対策本部会議

<指示事項>

- ・市有施設や学校の再開について、各局から報告のあった方向で、4/1以降の再開に向け、適切に準備を進めること。その際には、改めて国の専門家会議の提言や国からの通知等を踏まえ、感染リスクを下げる手立てをしっかりと徹底し、慎重に対応していくこと。
- ・なお、北海道や札幌市において、一定程度感染は抑えられている状況だが、再び感染拡大の兆しが見られた場合は、感染リスクの低い活動も含めて停止することを考えなくてはならない。関係者と情報共有、意思疎通を図り、市民の皆様にご混乱が生じないよう、徹底した対策を行うこと。
- ・経済観光局が実施した調査について、2月の調査ではあったが、3月まで推計した影響額は非常に大きいものである。経済のセーフティネットの充実、また、相談体制、医療体制の強化など更なる感染症対策や、喫緊の対応での補正予算の編成を早急に行い対応すること。
- ・引き続き経済活動の把握に努めるとともに、今後、感染の終息が見受けられる場合に備え、速やかな経済活動の回復に努めた取組が実施できるよう検討を進めること。
- ・医療従事者・感染者とその家族などに対する偏見や差別について、先ほど、医師会の松家会長からも要望をいただいたとおり、感染症の対策や治療にあたる医療従事者とその家族、そして感染者、濃厚接触者などに対する偏見や差別に繋がる行為が見受けられるところである。これは大変、残念なことであり、決して許されるものではない。
- ・医療従事者は休暇もなく働いていることから、その皆様には感謝をしなければならず、多くの市民の皆様にはご理解を頂きたい。
- ・関係部局において、医療従事者や患者等に寄り添ったきめ細やかな周知を、学校や保育園を通じて徹底して行うこと。
- ・市民と事業者の皆様には、引き続き、「換気の悪い密閉空間」での行動、「人が密集している」ところでの行動、「近距離での会話や発声が行われる場所」での行動、この3つの条件が同時に重なった場における活動の自粛をお願いする。
- ・「かからない、うつさない、なやまない」の3つを念頭に、感染予防に努めていただきたい。
- ・特に、ここ最近では海外渡航歴がある方の感染が確認されていることから、渡航歴のある方は、帰国後2週間はできるだけ人との接触を避け、症状が出るなど何らかの状況変化がある方は、札幌市の相談窓口まで連絡するようお願いする。
- ・加えて、4月は道外・道内を含めて転出入の多い時期である。区役所において、転入した方々へ感染予防に関するパンフレットを配布しているところであるが、市民の皆様一人一人が予防に留意し、何か不安を感じる方は、札幌市の相談窓口までご連絡をお願いしたい。

○3月23日 第6回対策本部会議

<指示事項>

- ・現在、市有施設の休館等について、当面、3/31 までとしているが、国の専門家会議の提言等を踏まえ、感染リスクを下げる手立てを徹底したうえで、リスクの低い活動や施設の4月以降の再開に向けた検討を行うこと。なお、検討にあたっては、提言にある対策例などを参考にするとともに、市民生活に混乱が生じないよう、準備をすること。
 - ・本市の感染状況について、感染者の拡大は一定程度持ちこたえているものの、新たな感染者が確認されている状況であることから、なお予断を許さない状況が継続している。また、飲食業や観光業などの経済活動に深刻な影響が発生している。このような状況を踏まえ、関連部局における感染症対策の体制強化を引き続き行うことや、経済への影響に対するセーフティネットの充実について、補正予算の編成を含めて対応の一層の強化を検討すること。
 - ・市民生活や経済に影響が出始めている状況を踏まえ、市税や各種保険料、公共料金等の徴収や納付、支払いの猶予等について柔軟な対応を検討するとともに、市民への周知を図ること。
- 3月20日 北海道知事と札幌市長の意見交換
- ・感染対策・医療体制、経済支援策など協議。今後の連携を確認。
- 3月17日 第5回対策本部会議
- <指示事項>
- ・市有施設の休館、不特定多数の方が参加される市主催のイベントの自粛期間について、当面、3/31 まで延長する方向で検討すること。また、札幌市以外が主催するイベント等については、参加者や運営者等関係者の安全を最大限に配慮して開催の検討を主催者に依頼してきたが、引き続き、依頼することを検討すること。
 - ・3/19 頃に国の専門家会議の見解、またこれを受けた北海道の対応が出てくること想定され、状況を踏まえて歩調を合わせていく必要があることから、北海道と十分に情報共有をして柔軟対応をすること。
 - ・経済の関連で、様々な影響が想定されることから引き続きセーフティネットの充実などを検討すること。
 - ・市民がとるべき行動について正しい理解を促すため、より分かりやすく情報を提供すること。
 - ・感染ルートはほぼ把握できているものの、感染者が増加している状況を踏まえて、疫学調査、検査、医療体制について医療機関の協力を得ながら一層の強化に取り組むこと。
 - ・市民には、かからない、うつさない、なやまない、この3点についてお願いする。
 - ・職員にも、引き続き毎日の検温の実施など健康管理に十分留意し、石けん等による手洗いや換気など、今一度感染防止に向けた対応の徹底をお願いする。
 - ・感染症による市民生活への影響も大きく出ている。これを一日も早く終息させ、日常を取り戻せるように全庁を挙げて取り組んでいくようお願いする。
- 3月6日 道対策チームヘリエゾン派遣（保健所・危機管理対策室（3/11～））
- 3月3日 札幌市感染症対策室設置

○3月 1日 国立感染症研究所の職員派遣受入

○2月 29日 第4回対策本部会議

<指示事項>

- ・区役所など窓口がある職場については、来庁せずに手続きができるよう検討。申請期限があるものは、期限延長も検討。
- ・不特定多数の者が集まる市有施設は、さらに一部利用制限、又は休館を検討。
- ・北海道とも連携し、市内企業への経済的な影響についてきめ細かに把握した上で、セーフティネットの充実等、国への必要な要請・要望について検討する。
- ・全職員が毎朝及び毎晩に検温を実施すること。
- ・管理監督者は、今まで以上に職員の健康管理に留意すること。体調が悪い職員が出た場合には、遅滞なく職員を休ませるなど事務体制を整え、市民生活に影響がないようにすること。
- ・救急体制、清掃事業、上下水道などライフライン事業など、市民生活に直結するものが中断することがないよう、特に注意すること。

○2月 22日 第3回対策本部会議

<指示事項>

- ・市主催の不特定多数の者が集まるイベントについて、当面3週間程度（2/23～3/15）、原則中止または延期とする。

○2月 18日 第2回対策本部会議

<指示事項>

- ・感染症防止対策の徹底、医療体制及び検査体制の充実、BCPに基づいた対応構築

○1月 30日 第1回対策本部会議

(2) 産業振興

①市内中小企業（相談状況）（8/25現在）

- ・既存の相談（経営相談・融資対象認定等）【1/29～】

相談件数（累計）※：19,690件【前週比+375】（来所6,571件、電話13,119件）

※札幌中小企業支援センター内の相談窓口

- ・機能拡充部分（融資申請サポート、税・感染予防相談）【4/20～】

相談件数（累計）：2,938件【前週比+141】（来所2,886件、電話52件）

- ・機能拡充部分（雇用調整助成金等申請サポート、テレワーク導入等）【5/11～】

相談件数（累計）：2,711件【前週比+97】（来所1,012件、電話1,699件）

	既存の相談 (経営相談・融資対 象認定等)		機能拡充部分 (融資申請サポート、 税、感染予防相談)		機能拡充部分 (雇用調整助成金等 申請サポート、テレ ワーク導入等)		合計
	来所	電話	来所	電話	来所	電話	
2月	38	82	0	0	0	0	120
3月	1347	1991	0	0	0	0	3338
4月	2372	3051	30	22	0	0	5475
5月	1969	3801	855	5	400	713	7743
6月	584	1860	890	7	345	511	4197
7月	206	1346	699	11	168	278	2708
合計	6516	12131	2474	45	913	1502	23581

②融資制度（新型コロナウイルス対応支援資金）（8/25現在）

認定件数（累計）：15,740件【前週比+262】

【業種】飲食業 1,960 件、小売業 2,176 件、建設業 3,476 件、運輸業 465 件、製造業 522 件、電気・ガス・熱供給・水道業 203 件、保険業 68 件、卸売業 779 件、不動産業 1,065 件、宿泊業 144 件、医療・福祉 944 件、情報通信業 296 件、教育・学習支援業 100 件、サービス業 3,538 件、林業・鉱業 4 件

※その他

- ・5/12 から 5/26 まで、札幌商工会議所及び関係団体の周知協力の下、市内事業者等に対し、実態調査を実施中。（公表は6月上旬を予定）
- ・(5/11) 事業者向けワンストップ相談窓口サテライトオフィスを開設
- ・(5/1) 新型コロナウイルス感染症に関する市内事業者向け国・道・市の主な支援策まとめサイトを市公式HPに公開
- ・(4/20) 事業者向けワンストップ相談窓口を開設
- ・(4/15) 経済団体等9団体と市長・3副市長による緊急懇談を実施。
- ・(3/31) 札幌商工会議所、岩田会頭から市長へ要望書の提出がなされた。
- ・(3/16) 民主商工会 札幌市内各支部から経済観光局に要望書の提出がなされた。
- ・3/9 から 3/17 まで、札幌商工会議所及び関係団体の周知協力の下、市内事業者等に対し、緊急調査を実施し、3/27 の感染症対策本部会議にて結果公表。
- ・3/6 より、市内宿泊事業者への影響について、北海道と連携してアンケート調査を実施し、3/16 に結果公表。

	延べ宿泊者数の減少数	影響額(観光消費の減少額)
北海道	約 900 万人泊	約 3,000 億円
うち札幌市	約 350 万人泊	約 1,200 億円

※3/1時点と同程度の影響が6月まで継続した場合の試算

- ・(3/4) 自宅でも利用可能なサービス提供等を提供する市内事業者等を案内する市公式 HP を公開

(3) 教育関連施設

- ・7月11日に伏見小学校の児童の感染が確認され、当該児童が在籍する学年を臨時休業とした(7/13～23)。
- ・6月12日で、少人数短時間登校(園)日設定期間終了。
- ・6月1日から、園・学校を再開。6月12日までは少人数短時間登校(園)日を設定。
- ・特定警戒都道府県指定(緊急事態宣言)の期間延長を受け、市立幼稚園及び学校における臨時休業期間の延長を実施(～5/31)。
 - ※園・学校を再開した場合に少人数短時間登校(園)日を設定(6/1～12)することについて、市立幼稚園及び学校に実施要領を通知。
- ・特定警戒都道府県指定(緊急事態宣言)を受け、市立幼稚園における一斉臨時休業を実施(4/22～5/6)
 - ※各市立幼稚園・学校において、電話等により児童生徒の学習状況及び幼児児童生徒の心身の状況把握を実施(4/27～5/1)。
- ・北海道・札幌市緊急共同宣言を受け、市立学校における一斉臨時休業を実施(4/14～5/6)。
 - ※新琴似緑小学校において、給食調理員の感染が確認され、当該校の臨時休業を実施(4/13～22)。新琴似緑小に在籍し、他校へ通級する児童については、4/13から指導休止。
 - ※臨時休業中の学習支援として、教育委員会が作成する学習課題及び学習課題サポート動画を札幌市公式ホームページに掲載するなどして、全児童生徒に提供(毎週木曜日更新)。

(4) 地下鉄・市電

- ・4/15～市立学校等の一斉休業を受け、通学定期券払い戻しの特例措置を再度実施(手数料免除、定期券の内容により最終登校日まで遡及して払い戻し、受付期間は当面の間とする。)
- ・地下鉄の車内混雑状況を交通局 HP にて公表(3/18～、毎週水曜日更新)
- ・2/29 通学定期券の払い戻し(手数料免除、定期券の内容により休業開始日の前日まで遡及して払い戻し、3/31受付終了)
- ・地下鉄・市電の全車両の消毒・換気を実施(消毒:3/2～、換気:3/3～)
 - ※当分の間継続実施

(5) 市有施設

別紙「市有施設の状況」のとおり

3 市民・企業への呼びかけ

○市長

- ・市民の皆さまへのビデオメッセージを発出(4/24、4/28、5/5、6/1)
- ・市民の皆さまへのメッセージを発出(2/22、3/1、3/18、3/30、4/3、4/9、4/14、4/18、5/6、5/15、5/22、5/26、5/30、6/18、7/9、7/28、8/6)

○総務局

- ・(3/9) 来庁せずにできる手続き、期限と延長する手続きについて市公式 HP のトップ

ページに掲載

- ・(2/25) 札幌市菊水分庁舎に出入りする業者 (21 社) に対して、マスク着用や体調管理徹底などの協力を依頼

○まちづくり政策局

- ・(8/20) 市内大学及び短期大学に対し、新型コロナウイルス感染症の拡大防止に向けた対策について、学生へ周知するよう依頼 (道・市連名)
- ・(5/8) 市内関係大学 (8 大学) に対し、PCR 検査実施体制強化に関する協力・調査依頼文を送付、このうち2大学より検査協力可能との回答あり (5/18)。
- ・(3/3、3/27、4/8) 市内各大学及び短期大学 (17 大学) に対し、新型コロナウイルス感染症の拡大防止に向けた対策について、学生へ周知するよう依頼 (道・市連名)
※このほか、道庁より各大学・短期大学・各専修・各種学校あてに通知 (4/20、5/6、5/15、5/22、5/25、5/29、8/7)

○財政局

- ・(5/12) 「新型コロナウイルス感染症の発生に伴う納税の猶予について」(市公式 HP に徴収猶予の特例制度に関するページを掲載)
- ・(4/28) 「新型コロナウイルス感染症に伴う市税の取り扱い」(市公式 HP に市税の取り扱いについて特設ページを掲載)
- ・(4/22) 「新型コロナウイルス感染症の影響による法人市民税等の申告・納付等の期限延長について」(市公式 HP に法人市民税等の期限延長手続き等について掲載)
- ・(4/20) 「新型コロナウイルス感染症拡大の影響による固定資産価格等の縦覧期間延長について」(市公式 HP に縦覧期間延長について掲載)
- ・(4/17) 「新型コロナウイルス感染症の感染拡大防止における工事及び業務に係る契約上の対応について」(市公式 HP に契約上の対応に関するお知らせを掲載)
- ・(4/10) 「夜間電話納税相談と市民税・道民税 (個人住民税) 申告書に係る提出期限の取扱いについて (新型コロナウイルス感染症の影響関係)」(報道発表、市公式 HP 掲載)
- ・(4/9) 「軽自動車税 (種別割) の減免申請について」(市税 HP に郵送での申請受付を掲載)
- ・(3/24) 「令和2年度の固定資産評価証明の郵送による請求手続きの活用について」(不動産業界団体へ向けた市税証明 (評価証明) の郵送請求活用依頼)
- ・(3/10) 「新型コロナウイルスの感染拡大防止について」(市税 HP での感染予防の呼びかけ、郵送や電話による手続きや相談の推奨)
- ・(3/5) 「新型コロナウイルス感染の拡大防止に向けた物品・役務契約の取扱いについて」(市公式 HP に入札方法に関するお知らせを掲載)
- ・(2/25) 「個人住民税の申告における新型コロナウイルスの感染防止について」(市公式 HP での感染予防の呼びかけ及び郵送申告の推奨)

○市民文化局

- ・(7/5) 「札幌市の地域活動ガイドライン」を市公式 HP に掲載し、町内会・自治会長へ周知

- ・(4/21) 新型コロナウイルス感染症拡大防止に向けた町内会・自治会行事等の実施に係る留意点について市公式 HP に掲載
- ・(3/10) 新型コロナウイルスに乗じた詐欺の手口と対策について市公式 HP に掲載
- ・(2/21 以降) 新型コロナウイルスに便乗した悪質商法に関する相談(80 件(8/18 時点))を受けているため、市公式 HP で注意喚起を掲載

○保健福祉局

- ・(6/19) 新型コロナウイルス感染症の影響による介護保険料及び後期高齢者医療保険料の減免について、一定基準の加入者に対し、制度周知の案内文兼減免申請書を約 124,000 通発送した。
- ・(6/12) 新型コロナウイルス感染症の影響による国民健康保険料の減免について、一定基準の加入者に対し、制度周知の案内文兼減免申請書を約 63,000 通発送した。
- ・(6/11) 新型コロナウイルス感染症の影響による国民健康保険、後期高齢者医療制度の保険料の減免について、専用のコールセンターを設置するとともに、市公式 HP に掲載。
- ・(6/4 以降) 各おとしより憩の家…運営自粛要請を 6/19 に解除するが、「憩の家運営ガイドライン」により、運営の再開に当たって整えていただきたい感染対策の具体例を周知するとともに、感染リスクの高い活動の自粛を要請(各区保健福祉課から通知)
- ・(6/1 以降) 各単位老人クラブ…感染リスクの高い活動について、当面の間の自粛を要請(各区保健福祉課から通知)
- ・(5/1) 新型コロナウイルス感染症に係る傷病手当金の支給に関して定める改正国民健康保険条例を施行。同日、傷病手当金制度について市公式 HP に掲載。
- ・(5/1) 新型コロナウイルス感染症の影響に伴う国民年金保険料の免除の臨時特例措置について、同日、市公式 HP に掲載。
- ・(4/20) 住居確保給付金の対象者が拡大されたことを市公式 HP に掲載。
新型コロナウイルス感染症の感染拡大等の状況を踏まえ、個人の責に帰すべき理由・都合によらない就業機会等の減少により離職または廃業と同程度の状況に至っている方も対象となる。
- ・(3/12) 国民年金保険料の免除申請について郵送対応可能である旨を市公式 HP に掲載。
- ・(3/11) 子ども医療費助成、重度心身障がい者医療費助成、ひとり親家庭等医療費助成の申請・届出の一部について郵送対応可能である旨を市公式 HP に掲載。
- ・(3/9) 特別児童扶養手当、障害児福祉手当、特別障害者手当等の請求・届出について郵送対応可とした。
- ・(2/26 以降) 各おとしより憩いの家…開館可否の検討を依頼(各区保健福祉課から通知)
- ・(2/25 以降) 各単位老人クラブ…イベント開催可否の検討を依頼(各区保健福祉課経由により、上記札老連あて通知を参考送付)
- ・(2/25) (一社)札幌市老人クラブ連合会…イベント開催可否の検討を依頼

- ・(1/29) 局内各部所管社会福祉施設…社会福祉施設等における感染症対策について
(※このほか、国の通知に合わせ、各社会福祉施設へ随時注意喚起を実施。)

○子ども未来局

- ・(6/10) 市内学校の通常授業再開に合わせた児童会館・ミニ児童会館での事業の取扱いについて、指定管理者を通じて保護者へ周知
- ・(5/27) 小学校の少人数短時間登校日の児童会館・ミニ児童会館（児童クラブ）の運営について、指定管理者を通じて保護者へ周知
- ・(5/1) 小学校の臨時休校延長時の児童会館・ミニ児童会館（児童クラブ）の運営について、4/14以降の取り扱い継続及び利用児童不在日時の閉館等について、指定管理者を通じて保護者へ周知
- ・(4/22) 認可保育施設等へ、北海道の緊急事態措置を受け、4/23からの仕事を休んで家にいることが可能な保護者の登園自粛の要請と感染拡大防止への協力について、保護者への周知を依頼
- ・(4/13) 市内小学校の4/14からの全校休校に伴い、児童会館・ミニ児童会館の児童クラブ運営時間変更の連絡と併せ、可能な限りの家庭保育の協力依頼について、指定管理者を通じて保護者へ周知
- ・(4/13) 認可保育施設等へ、北海道・札幌市緊急共同宣言を踏まえ、引き続き可能な限りの家庭保育と感染拡大防止への協力について、保護者への周知を依頼
- ・(3/27) 認可保育施設、放課後児童クラブ運営事業者等へ、札幌市医師会からの要望を踏まえ、医療従事者の家族等に対する偏見や差別防止にかかる配慮を依頼。
- ・(3/9) 児童手当・児童扶養手当・災害遺児手当の請求・届出及び認可保育所等の入所申請等について郵送対応可としたほか、ひとり親家庭自立支援給付金等の手続き期限を5/29まで一部延長
- ・(3/5) 一時預かり事業の実施施設へ、事業の継続的な実施を依頼

○経済観光局

- ・(8/7) 新北海道スタイル集中対策期間の感染拡大防止の実施について、関係団体への周知の協力要請
- ・(6/19) 新型コロナウイルス感染拡大予防ガイドラインの定着等について、関係団体への周知の協力要請
- ・(6/4) 新型コロナウイルス感染防止対策に取り組むコールセンター企業への補助金を創設
- ・(6/1) 新型コロナウイルス感染症対策に対する基本方針について、関係団体への周知の協力要請
- ・(5/7) 新型コロナウイルス感染症拡大防止のための休業等の要請期間の延長等について、関係団体への周知の協力要請
- ・(5/7) コールセンター関連企業へ新型コロナウイルス感染防止の取組徹底等について協力要請
- ・(5/7) ホームセンター事業者へ、新型コロナウイルス感染拡大防止のための取組実施について協力要請

- ・(4/24) 商店街及びスーパー関係団体へ新型コロナウイルス感染症対策に伴う配慮について配慮要請
- ・(4/23) 北海道による緊急事態措置及び「(仮称) 休業協力・感染リスク低減支援金」について、関係団体へ周知の協力要請
- ・(4/20) 緊急事態宣言対象区域に北海道が含まれたことを踏まえ、関係団体へ感染防止等について協力要請
- ・(4/9) 国の緊急事態宣言及び本部長指示を踏まえ、関係団体へ感染防止等について協力要請
- ・(3/27) 人事異動等の時期を迎えたことを考慮し、関係団体へ感染防止について協力要請
- ・(3/9) ライバー従業員の感染確認に伴う関係団体へ感染拡大につながる活動自粛等の配慮要請
- ・(3/3) 各経済団体及び業界団体へ感染拡大につながる活動自粛等の配慮要請（札幌商工会議所には秋元市長から会頭へ要請書手交）
- ・(2/27) 各経済団体及び業界団体へ従業員の休暇取得環境の整備について配慮の要請（札幌商工会議所には専務理事に対し、村山局長から要請書手交）
- ・(1/30以降適宜) 中央卸売市場場内事業者に新型コロナウイルス感染症への対応について通知を発送

○環境局

- ・(7/9) 大型ごみ収集センター受付時間を、7月10日より通常時間（9:00～16:30）に変更することを市公式HPに掲載。
- ・(5/19) 大型ごみ収集センター受付時間の短縮（5月21日開始、9:00～16:30を10:00～16:30に変更）について、市公式HPに掲載
- ・(5/13) 「事業所におけるごみ、廃棄物の取扱い等について」、「廃棄物処理業における新型コロナウイルス対策ガイドライン」を市公式HPに掲載
- ・(5/8) 新型コロナウイルスの感染疑いのある方またはその家族がいる場合の「容器包装プラスチック」「ペットボトル」「雑がみ」については、燃やせるごみとして排出すること、また「びん・缶」「スプレー缶・カセットボンベ」「ライター」「筒型乾電池」については、念のため家庭で1週間程度保管のうえ排出するよう市公式HPに記載
- ・(5/8) 家庭ごみ収集について、直営収集の作業員用マスクを配備。委託収集の受託者に、マスク着用に係る協力を要請して、各社が着用を開始。新型コロナウイルス感染症に係る作業中のマスクの着用について周知
- ・(4/30) 使用済みマスクなどの廃棄について（2重袋での排出及びごみ捨て後の手洗いの徹底）市公式HPに掲載
- ・(3/7) 使用済みマスクなどの廃棄について（飛散防止のためごみ袋の封の徹底）市公式HPに掲載

○建設局

- ・(7/7) 新型コロナウイルス感染症の影響に対応するための沿道飲食店等の路上利用

に伴う道路占用の取扱いについて市公式 HP に掲載

- ・ (5/30) ていねプールの営業中止について市公式 HP に掲載
- ・ (5/15) 新型コロナウイルス感染症の対応に伴う道路占用料等の取扱いについて市公式 HP に掲載
- ・ (4/16) 円山公園、平岡公園における花見期間の一部立入制限について市公式 HP に掲載
- ・ (4/8) 中島公園におけるイベント利用受付の一時中止について市公式 HP に掲載
- ・ (3/27) 円山公園、平岡公園の花見期間について宴会利用の自粛要請を市公式 HP に掲載
- ・ (3/5) 道路維持除雪共同企業体等に「新型コロナウイルス感染症の拡大防止等について」の依頼文により適切な措置を講じるよう依頼

○都市局

- ・ (4/23) 解雇等により社員寮・社宅等の住宅から退去を余儀なくされた方へ、市営住宅を提供することとし、本件について市都市局 HP に掲載
- ・ (3/11) 来庁せずに行える手続き（郵送等により申請等が可能な手続き）がある旨を市都市局 HP に掲載

○水道局

- ・ (3/24) 市民に対し市水道局 HP にて、新型コロナウイルス感染症の影響による上下水道料金のお支払いの相談窓口について周知
- ・ (3/2) 市民に対し市水道局 HP にて、感染症に関連した水道水の安全性について呼びかけ

○交通局

- ・ (3/7～) ポラリス車内での啓発に食事会等の自粛要請（広報課作成）を追加
- ・ (3/4～) 路面電車停留場での啓発に食事会等の自粛要請（広報課作成）を追加
- ・ (2/27～) 新型コロナウイルス Q&A ポスター掲示
- ・ (2/8～) 予防啓発ポスターの掲示
- ・ (2/3～) 外国人旅行者向けコールセンター設置チラシ掲示（英中韓）
- ・ (1/31～) 大通駅地下1階柱・デジタルサイネージ（スノービジョン）での啓発
- ・ (1/30～) 駅構内放送、ホーム天井設置・旅客案内表示器（LED）によるテロップ表示
- ・ (1/30～) 路面電車停留場とポラリス車内での啓発

○消防局

- ・ (3/6) 来庁せずに行える手続きについて市消防局 HP に掲載

○病院局

- ・ (3/23) 新型コロナウイルス等、院内感染防止の更なる対策強化のため、市立札幌病院における面会を、原則禁止から全面的に禁止に変更する旨同院 HP に掲載
- ・ (3/13) 市立札幌病院における新型コロナウイルス感染症への対応について、市立札幌病院 HP に掲載

市有施設の状況(2020.8.26時点)

施設種別	区	施設名	休館期間	開館・利用再開日	備考欄	施設所管課(連絡先)
文教施設	中央	札幌市公文書館	2020.4.17～2020.6.10	2020.6.11	閲覧室の利用時間は当面の間午前9時30分から午後4時30分まで(資料の利用請求等の受付は午後4時まで)。閲覧室利用者は来館日時について要事前連絡。 6月16日より一般開放を再開。 フール探検室は引き続き利用停止。その他、利用人数や利用目的に応じて制限あり。	総)公文書館(521-0205) 総)国際部交流課(211-2032)
スポーツ施設	白石	札幌国際交流館	2020.4.14～2020.5.31	2020.6.1		政)都心まちづくり課(211-2692) 市)アイヌ施策課(211-2277) 市)アイヌ施策課(連絡先:札幌市アイヌ文化交流センター596-5961) 市)区政課(211-2252)
その他	中央	大通情報ステーション	2020.3.2～2020.4.3 2020.4.14～2020.5.31	2020.6.1		
その他	白石	札幌市共同利用館	2020.4.14～2020.5.31	2020.6.1		
その他	南	アイヌ文化交流センター	2020.4.14～2020.5.31	2020.6.2	6月1日は休館日 当面の間、団体予約は200名まで 利用人数など一部制限あり	
その他	全区	区民センター(計10施設)	2020.4.14～2020.5.31	2020.6.1		
その他	全区	地区センター(計24施設)	2020.4.14～2020.5.31	2020.6.1	利用人数など一部制限あり	
その他	北	地区集会所(篠路)	2020.4.14～2020.5.31	2020.6.1	利用人数など一部制限あり	
その他	北	篠路コミュニティセンター	2020.4.14～2020.5.31	2020.6.1	利用人数など一部制限あり	
その他	厚別	札幌市厚別中央市民交流広場	2020.4.14～2020.5.31	2020.6.1	利用人数など一部制限あり	
その他	清田	札幌市清田市民交流広場	2020.4.14～2020.5.31	2020.6.1	利用人数など一部制限あり	
その他	南	地区集会所(定山溪)	2020.4.14～2020.5.31	2020.6.1	利用人数など一部制限あり	
その他	手稲	手稲コミュニティセンター	2020.4.14～2020.5.31	2020.6.1	利用人数など一部制限あり	
その他	白石	札幌市計量検査所(定額検査センター)	2020.4.14～2020.5.31	2020.6.1	貸室利用は定員の半分の半以下 機器などの利用に一部制限あり	市)札幌市計量検査所(846-6681) 市)市民活動促進担当課(211-2964) 市)市民活動促進担当課(211-2964) 市)消費生活課(211-2245)
その他	中央	市民活動プラザ(望園(貸室))	2020.4.14～2020.5.31	2020.6.1		
その他	北	札幌市民活動サポートセンター(札幌エルプラザ 2階)	2020.4.14～2020.5.31	2020.6.1	6月19日より事前の電話相談後の来所相談を再開	
その他	北	札幌市消費者センター(札幌エルプラザ 2階)	2020.4.14～2020.5.31	2020.6.1		
文教施設	北	札幌市男女共同参画センター(札幌エルプラザ1、3、4階)	2020.4.14～2020.5.31	2020.6.1	貸室収容数に制限あり 物品等について一部貸出制限あり	市)男女共同参画課(211-2962)
文教施設	中央	旧札幌農学校演武場(時計台)	2020.4.14～2020.5.31	2020.6.1	展示、利用人数に一部制限あり	市)文化財課(211-2312)
文教施設	中央	豊平館	2020.4.14～2020.5.31	2020.6.1	展示、利用人数に一部制限あり	市)文化財課(211-2312)
文教施設	中央	旧水山武西郎邸及び旧三菱鉱業寮	2020.4.14～2020.5.31	2020.6.1	展示、利用人数に一部制限あり	市)文化財課(211-2312)
文教施設	北	清華亭	2020.4.14～2020.5.31	2020.6.1		市)文化財課(211-2312)
文教施設	北	新琴似屯田兵中隊本部	2020.4.14～2020.5.31	2020.6.2	6月1日は通常休館日	市)文化財課(211-2312)
文教施設	北	屯田郷土資料館	2020.4.14～2020.5.31	2020.6.2	6月1日は通常休館日	市)文化財課(211-2312)
文教施設	東	札幌村郷土記念館	2020.4.14～2020.5.31	2020.6.2	6月1日は通常休館日	市)文化財課(211-2312)
文教施設	豊平	つきさつふ郷土資料館	2020.4.14～2020.5.31	2020.6.3	6月1日・2日は通常休館日	市)文化財課(211-2312)
文教施設	豊平	福住開拓記念館	2020.4.14～2020.5.31	2020.6.1		市)文化財課(211-2312)
文教施設	南	旧黒岩家住宅(旧薫舞通行屋)	2020.4.14～2020.5.31	2020.6.2	6月1日は通常休館日	市)文化財課(211-2312)
文教施設	西	琴似屯田兵村兵屋跡	2020.4.14～2020.5.31	2020.6.1		市)文化財課(211-2312)
文教施設	西	手稲記念館	2020.4.14～2020.5.31	2020.6.1	利用人数・利用目的など一部制限あり	市)文化財課(211-2312)
文教施設	東	丘珠絹文遺跡	2020.4.14～2020.5.31	2020.6.1	展示に一部制限あり 体験メニューは8月8日から一部再開。団体利用休止	市)文化財課埋蔵文化財係(512-5430)
文教施設	中央	埋蔵文化財センター	2020.4.14～2020.5.31	2020.6.1	展示に一部制限あり 団体利用休止	市)文化財課埋蔵文化財係(512-5430)
文教施設	中央	旧札幌控語障(札幌市資料館) ※ おおはら昌司記念室、SIAFラウンジを含む	2020.4.14～2020.5.31	2020.6.2	6月1日は通常休館日 利用人数に一部制限あり	市)文化振興課(211-2261)
文教施設	中央	札幌市民交流プラザ	2020.4.14～2020.5.31	2020.6.1	利用人数など一部制限あり	市)文化振興課(211-2261)
文教施設	中央	札幌コンサートホール	2020.4.14～2020.5.31	2020.6.1	利用人数など一部制限あり	市)文化振興課(211-2261)
文教施設	中央	札幌市教育文化会館	2020.4.14～2020.5.31	2020.6.1	利用人数など一部制限あり	市)文化振興課(211-2261)
文教施設	中央	札幌市民ギャラリー	2020.4.14～2020.5.31	2020.6.2	6月1日は通常休館日 利用人数など一部制限あり	市)文化振興課(211-2261)
文教施設	中央	あけほのアート&コミュニティセンター	2020.4.14～2020.5.31	2020.6.2	6月1日は通常休館日 利用人数に一部制限あり	市)文化振興課(211-2261)
文教施設	豊平	さっぽろ天神山アーススタジオ	2020.4.14～2020.5.31	2020.6.2	利用人数に一部制限あり 滞在スタジオ:道内在住者は7月10日から、国内在住者は8月1日から利用再開。	市)文化振興課(211-2261)
レジャー・観光施設	南	札幌美術館の森(子どもアトリエ)	2020.4.14～2020.5.31	2020.6.1	利用人数など一部制限あり	市)文化振興課(211-2261)

施設種別	区	施設名	休館期間	開館・利用再開日	備考欄	施設所管課(連絡先)
レジャー・観光施設	南	礼晴芸術の森(工芸館)	2020.2.29～2020.5.31	2020.6.1	利用人数など一部制限あり	市)文化振興課(211-2261)
レジャー・観光施設	南	礼晴芸術の森(有島武郎旧邸)	2020.4.14～2020.5.31	2020.6.1	利用人数など一部制限あり	市)文化振興課(211-2261)
レジャー・観光施設	南	礼晴芸術の森(アトホール)	2020.4.14～2020.5.31	2020.6.1	利用人数など一部制限あり	市)文化振興課(211-2261)
レジャー・観光施設	南	礼晴芸術の森(野外ステージ)	2020.4.14～2020.5.31	2020.6.1	利用人数など一部制限あり	市)文化振興課(211-2261)
レジャー・観光施設	南	礼晴芸術の森(アトリエ、ロッジ)	2020.4.14～2020.5.31	2020.6.1	利用人数など一部制限あり	市)文化振興課(211-2261)
文教施設	北	情報センター(礼晴エルプラザ 1階)	2020.3.1～2020.6.30	2020.7.1	市)男女共同参画課(211-2962)	市)文化振興課(211-2261)
その他	西	ターミナルプラザとにハトス	2020.3.1～2020.6.21	2020.6.22 未定	市)文化振興課(211-2261)	市)文化振興課(211-2261)
レジャー・観光施設	中央	本郷新記念礼幌彫刻美術館	2020.4.14～2020.5.25	2020.5.26	○(貸館)新規利用申込の受付は6月2日再開 ○利用人数など一部制限あり	市)文化振興課(211-2261)
レジャー・観光施設	南	礼晴芸術の森(屋内美術館)	2020.4.14～2020.5.31	2020.6.1		市)文化振興課(211-2261)
レジャー・観光施設	南	礼晴芸術の森(屋外美術館)	2020.4.14～2020.5.25	2020.5.26		市)文化振興課(211-2261)
文教施設	豊平	博物館活動センター	2020.4.14～2020.5.31	2020.6.2	6月1日は通常休館日 展示等にご一部制限あり	市)文化振興課博物館担当係(374-5002)
スポーツ施設	中央	北ガスアリーナ札幌46	2020.4.14～2020.5.31	2020.6.1	一般開放は6月15日から再開。利用人数など一部制限あり	ス)施設課(211-3045)
スポーツ施設	中央	中島体育センター	2020.4.14～2020.5.31	2020.6.1	一般開放は6月15日から再開。利用人数など一部制限あり	ス)施設課(211-3045)
スポーツ施設	中央	円山総合運動場 (陸上競技場、補助競技場、球場、庭球場)	2020.4.14～2020.5.31	2020.6.1	一般開放は6月15日から再開。利用人数など一部制限あり	ス)施設課(211-3045)
スポーツ施設	中央	大倉山ジャンプ競技場	2020.4.14～2020.5.31	2020.6.1	利用人数など一部制限あり	ス)施設課(211-3045)
スポーツ施設	中央	宮の森ジャンプ競技場	2020.4.14～2020.5.31	2020.6.1	利用人数など一部制限あり	ス)施設課(211-3045)
スポーツ施設	中央	荒井山ジャンプ	2020.5.20～2020.5.31 (～5.19は供用期間外)	2020.6.1	利用人数など一部制限あり	ス)施設課(211-3045)
スポーツ施設	中央	中島公園庭球場	2020.5.1～2020.5.31 (～4.30は供用期間外)	2020.6.1	利用人数など一部制限あり	ス)施設課(211-3045)
文教施設	中央	礼幌オリンピックコミュニティアム	2020.4.14～2020.5.31	2020.6.1	利用人数など一部制限あり	ス)施設課(211-3045)
スポーツ施設	北	北区体育館	2020.4.14～2020.5.31	2020.6.1	一般開放は6月15日から再開。利用人数など一部制限あり	ス)施設課(211-3045)
スポーツ施設	北	陸生球場 (庭球場含む)	2020.4.29～2020.5.31 (～4.28は供用期間外)	2020.6.1	利用人数など一部制限あり	ス)施設課(211-3045)
スポーツ施設	東	東区体育館	2020.4.14～2020.12.28 (5.1～工事休館)	未定	改修工事のため12月28日まで休館	ス)施設課(211-3045)
スポーツ施設	東	東温水プール	2020.4.14～2020.5.31	2020.6.1	一般開放は6月15日から再開。利用人数など一部制限あり。 採暖室は引き続き利用休止	ス)施設課(211-3045)
スポーツ施設	東	美香保体体育館 (公園野球場含む)	2020.4.14～2020.5.31	2020.6.1	一般開放は6月15日から再開。利用人数など一部制限あり。	ス)施設課(211-3045)
スポーツ施設	東	スポーツ交流施設(つどむ) (庭球場、ハーモコゴルフ場、球技場等含む)	2020.4.14～2020.5.31	2020.6.1	改修工事のため令和3年1月31日まで屋内のみ利用休止	ス)施設課(211-3045)
スポーツ施設	東	東雁菜公園サッカー場	2020.4.14～2020.5.31	2020.6.1	利用人数など一部制限あり	ス)施設課(211-3045)
スポーツ施設	白石	白石区体育館	2020.4.20～2020.5.31 (～4.19は供用期間外)	2020.6.1	利用人数など一部制限あり	ス)施設課(211-3045)
スポーツ施設	白石	白石区体育館	2020.4.14～2020.5.31	2020.6.1	一般開放は6月16日から再開。利用人数など一部制限あり。	ス)施設課(211-3045)
スポーツ施設	白石	白石温水プール	2020.4.14～2020.5.31	2020.6.1	一般開放は6月15日から再開。利用人数など一部制限あり。 採暖室は引き続き利用休止	ス)施設課(211-3045)
スポーツ施設	厚別	厚別区体育館	2020.4.14～2020.5.31	2020.6.1	一般開放は6月15日から再開。利用人数など一部制限あり。	ス)施設課(211-3045)
スポーツ施設	厚別	厚別温水プール	2020.4.14～2020.5.31	2020.6.1	一般開放は6月15日から再開。利用人数など一部制限あり。 採暖室は引き続き利用休止	ス)施設課(211-3045)
スポーツ施設	厚別	厚別公園隣接球場 (補助競技場含む)	2020.4.14～2020.5.31	2020.6.1	一般開放は6月15日から再開。利用人数など一部制限あり。 主観技場は工事のため利用開始時期未定	ス)施設課(211-3045)
スポーツ施設	豊平	豊平区体育館 (付属野球場含む)	2020.4.14～2020.5.31	2020.6.1	一般開放は6月15日から再開。利用人数など一部制限あり。	ス)施設課(211-3045)
スポーツ施設	豊平	豊平公園温水プール	2020.4.14～2020.5.31	2020.6.1	一般開放は6月16日から再開。利用人数など一部制限あり。 採暖室は引き続き利用休止	ス)施設課(211-3045)
スポーツ施設	豊平	平岸プール	2020.4.14～2020.5.31	2020.6.1	一般開放は6月15日から再開。利用人数など一部制限あり。	ス)施設課(211-3045)
スポーツ施設	豊平	月寒体育館	2020.4.14～2020.5.31	2020.6.1	一般開放は、6月16日から再開。利用人数など一部制限あり。 改修工事のため7月1日～9月15日はスケートリンクのみ利用 休止	ス)施設課(211-3045)

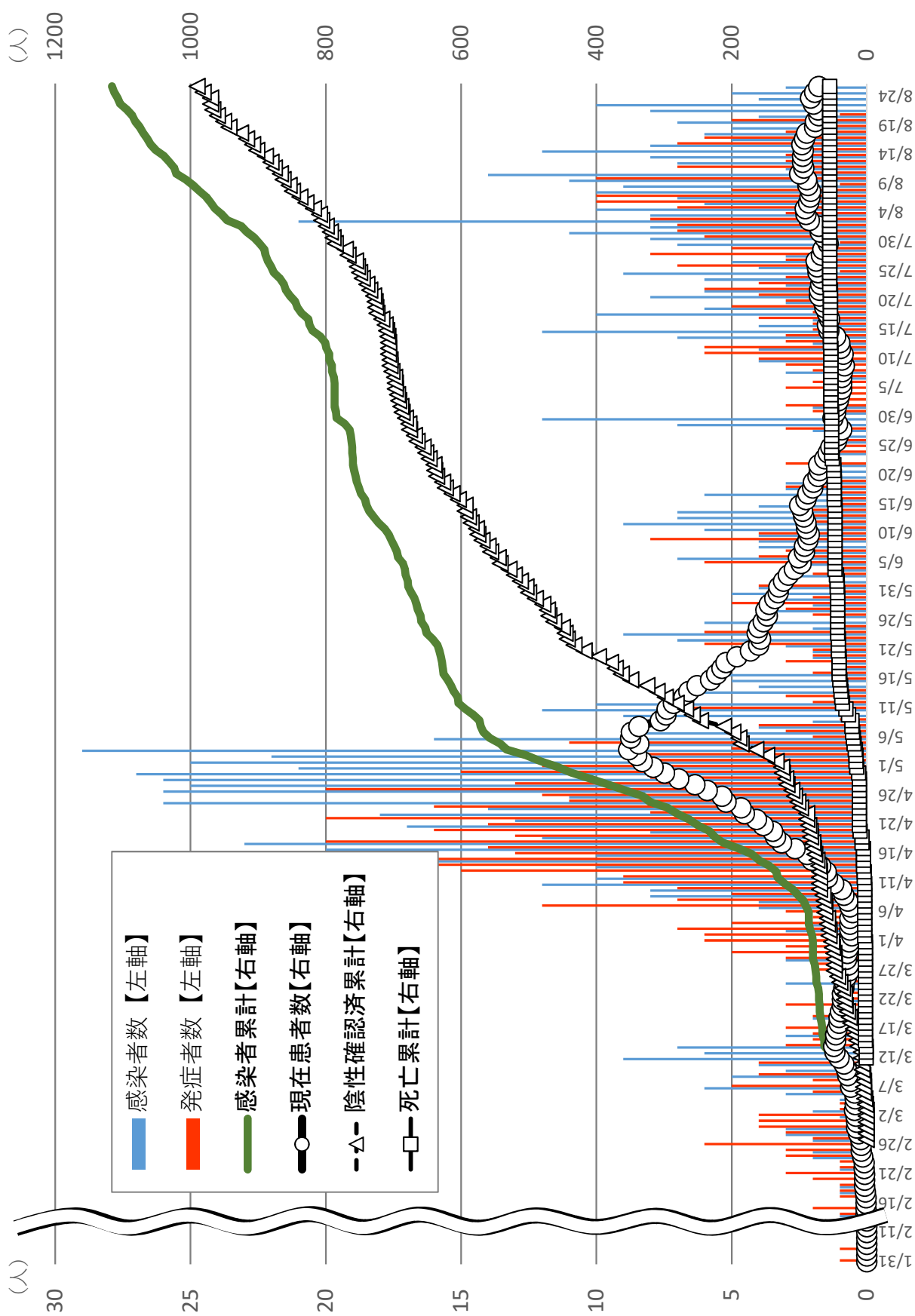
施設種別	区	施設名	休館期間	開館・利用再開日	備考欄	施設所管課(連絡先)
スポーツ施設	豊平	月寒屋外競技場 (ラグビー場、庭球場、弓道場)	2020.4.29～2020.5.31 (～4.29は供用期間外)	2020.6.1	利用人数など一部制限あり	ス)施設課(211-3045)
スポーツ施設	豊平	どうぎんカーリングスタジアム	2020.4.14～2020.5.31 (～6.30は水張替休館)	2020.7.1	水張替のため6月30日まで休館	ス)施設課(211-3045)
スポーツ施設	豊平	平岸庭球場	2020.4.29～2020.5.31 (～4.29は供用期間外)	2020.6.1	利用人数など一部制限あり	ス)施設課(211-3045)
スポーツ施設	豊平	札幌ドーム	2020.4.14～2020.5.31	2020.6.1	6月1日以降、準備ができた施設から再開	ス)施設課(211-3045)
スポーツ施設	清田	清田区体育館・温水プール	2020.4.14～2020.5.31 (6.15～工事休館)	2020.6.1	改修工事のため6月15日～令和3年3月末は休館	ス)施設課(211-3045)
スポーツ施設	清田	白旗山競技場	(～5.31は供用期間外)	2020.6.16	利用人数など一部制限あり	ス)施設課(211-3045)
スポーツ施設	南	南区体育館	2020.4.14～2020.5.31	2020.6.1	一般開放は6月15日から再開。利用人数など一部制限あり。	ス)施設課(211-3045)
スポーツ施設	南	藤野外スポーツ交流施設 (フリス)	2020.4.14～2020.5.31	2020.6.1	利用人数など一部制限あり。BBQコーナーは利用休止	ス)施設課(211-3045)
スポーツ施設	西	西区体育館・温水プール	2020.4.14～2020.5.31	2020.6.1	一般開放は6月16日から再開。利用人数など一部制限あり。 採暖室は引き続き利用休止	ス)施設課(211-3045)
スポーツ施設	西	宮の氷屋内競技場	2020.4.14～2020.5.31	2020.6.1	一般開放は6月16日から再開。利用人数など一部制限あり。	ス)施設課(211-3045)
スポーツ施設	手稲	手稲区体育館	2020.4.14～2020.5.31	2020.6.1	一般開放は6月15日から再開。利用人数など一部制限あり。	ス)施設課(211-3045)
スポーツ施設	手稲	手稲曙温水プール	2020.4.14～2020.5.31	2020.6.1	一般開放は6月15日から再開。利用人数など一部制限あり。 採暖室は引き続き利用休止	ス)施設課(211-3045)
スポーツ施設	手稲	星置スケート場	2020.4.14～2020.5.31	2020.6.1	一般開放は6月15日から再開。利用人数など一部制限あり。	ス)施設課(211-3045)
スポーツ施設	中央	中央健康づくりセンター	2020.2.28～2020.6.1 ※教室は2.26から中止 ※健診は4.1～4.13再開	2020.6.2	6月2日より健診業務を再開し、6月16日よりトレーニング室を再開(教室は7月7日より順次再開)	保)保健所健康企画課(622-5153)
福祉施設	中央	社会福祉総合センター	2020.4.14～2020.5.31	2020.6.1	6月1日から再開。貸会議室は利用人数を制限する(各室定員の50%以下)。	保)地域福祉推進担当課(211-2932)
福祉施設	中央	中央老人福祉センター	2020.3.2～2020.6.18	2020.6.19	ロビー開放、生活相談事業、健康相談事業等を再開済み。7月10日から浴室再開(人数制限あり)。8月から3密の回避が可能な教養講座、サークル活動を順次再開。囲碁、卓球、機能回復訓練室等は引き続き休止。	保)高齢福祉課(211-2976)
福祉施設	北	北老人福祉センター	2020.3.2～2020.6.18	2020.6.19	ロビー開放、生活相談事業、健康相談事業等を再開済み。7月10日から浴室再開(人数制限あり)。8月から3密の回避が可能な教養講座、サークル活動を順次再開。囲碁、卓球、機能回復訓練室等は引き続き休止。	保)高齢福祉課(211-2976)
福祉施設	東	東老人福祉センター	2020.3.2～2020.6.18	2020.6.19	ロビー開放、生活相談事業、健康相談事業等を再開済み。7月10日から浴室再開(人数制限あり)。8月から3密の回避が可能な教養講座、サークル活動を順次再開。囲碁、卓球、機能回復訓練室等は引き続き休止。	保)高齢福祉課(211-2976)
福祉施設	白石	白石老人福祉センター	2020.3.2～2020.6.18	2020.6.19	ロビー開放、生活相談事業、健康相談事業等を再開済み。7月10日から浴室再開(人数制限あり)。8月から3密の回避が可能な教養講座、サークル活動を順次再開。囲碁、卓球、機能回復訓練室等は引き続き休止。	保)高齢福祉課(211-2976)
福祉施設	厚別	厚別老人福祉センター	2020.3.2～2020.6.18	2020.6.19	ロビー開放、生活相談事業、健康相談事業等を再開済み。7月10日から浴室再開(人数制限あり)。8月から3密の回避が可能な教養講座、サークル活動を順次再開。囲碁、卓球、機能回復訓練室等は引き続き休止。	保)高齢福祉課(211-2976)
福祉施設	豊平	豊平老人福祉センター	2020.3.2～2020.6.18	2020.6.19	ロビー開放、生活相談事業、健康相談事業等を再開済み。7月10日から浴室再開(人数制限あり)。8月から3密の回避が可能な教養講座、サークル活動を順次再開。囲碁、卓球、機能回復訓練室等は引き続き休止。	保)高齢福祉課(211-2976)
福祉施設	清田	清田老人福祉センター	2020.3.2～2020.6.18	2020.6.19	ロビー開放、生活相談事業、健康相談事業等を再開済み。7月10日から浴室再開(人数制限あり)。8月から3密の回避が可能な教養講座、サークル活動を順次再開。囲碁、卓球、機能回復訓練室等は引き続き休止。	保)高齢福祉課(211-2976)
福祉施設	南	南老人福祉センター	2020.3.2～2020.6.18	2020.6.19	ロビー開放、生活相談事業、健康相談事業等を再開済み。7月10日から浴室再開(人数制限あり)。8月から3密の回避が可能な教養講座、サークル活動を順次再開。囲碁、卓球、機能回復訓練室等は引き続き休止。	保)高齢福祉課(211-2976)

施設種別	区	施設名	休館期間	開館・利用再開日	備考欄	施設所管課(連絡先)
福祉施設	南	保養センター駒岡	2020.3.2～2020.6.15	2020.6.16	宿泊・休憩、レストラン、パークゴルフ場、教養講座(産学・経運動)、麻雀等一部再開。教養講座(発声、囲碁、カラオケ等は引き続き休止)	保)高齢福祉課(211-2976)
福祉施設	西	西老人福祉センター	2020.3.2～2020.6.18	2020.6.19	ロビー開放、生活相談事業、健康相談事業等を再開済み。7月10日から浴室再開(人数制限あり)。8月から3密の回避が可能な教養講座、サークル活動を順次再開。囲碁、卓球、機能回復訓練室等は引き続き休止	保)高齢福祉課(211-2976)
福祉施設	手稲	手稲老人福祉センター	2020.3.2～2020.6.18	2020.6.19	ロビー開放、生活相談事業、健康相談事業等を再開済み。7月10日から浴室再開(人数制限あり)。8月から3密の回避が可能な教養講座、サークル活動を順次再開。囲碁、卓球、機能回復訓練室等は引き続き休止	保)高齢福祉課(211-2976)
福祉施設	中央	視聴覚障がい者情報センター(貸室)	2020.2.25～2020.6.14	2020.6.15	・点字図書・録音図書の郵送貸出は従前より短縮対応(貸出受付時間短縮対応:火・水・金 8時45分～15時30分) ・一部の事業を6月15日より再開 ・新着貸室受付6月15日より再開(ただし利用人数等の制限あり)	保)身体障害者更生相談所(631-6747)
福祉施設	西	身体障害者福祉センター	2020.4.14～2020.6.21	2020.6.22	6月22日から再開。利用人数など一部制限あり。※詳細については、施設HPでご確認ください。指定管理者札幌市身体障害者福祉協会(641-8830)にお問い合わせください。	保)身体障害者更生相談所(641-8852)
スポーツ施設	東	東健康づくりセンター	2020.2.28～2020.6.15 ※教室は2.26から中止	2020.6.16	6月16日よりトレーニング室を再開(教室は7月14日より順次再開)	保)保健所健康企画課(622-5153)
スポーツ施設	西	西健康づくりセンター	2020.2.28～2020.6.15 ※教室は2.26から中止	2020.6.16	6月16日よりトレーニング室を再開(教室は7月12日より順次再開)	保)保健所健康企画課(622-5153)
文教施設	中央	札幌市子ども形劇場こぐま座	2020.2.28～2020.5.31	2020.6.2	6月1日は通常休館日。利用人数など一部制限あり。7月11日より公演を再開。	子)子どもの権利推進課(211-2942)
福祉施設	中央	若者支援総合センター	2020.4.14～2020.5.31	2020.6.1	貸室は利用人数上限を設定	子)子どもの権利推進課(211-2942)
文教施設	東	札幌市子どもの劇場やまびこ座	2020.2.28～2020.5.31	2020.6.2	6月1日は通常休館日。利用人数など一部制限あり。7月4日より公演を再開。	子)子どもの権利推進課(211-2942)
福祉施設	東	アカンア若者活動センター	2020.4.14～2020.5.31	2020.6.1	貸室は利用人数上限を設定	子)子どもの権利推進課(211-2942)
福祉施設	白石	ボプラ若者活動センター	2020.4.14～2020.5.31	2020.6.1	貸室は利用人数上限を設定	子)子どもの権利推進課(211-2942)
福祉施設	豊平	豊平若者活動センター	2020.4.14～2020.5.31	2020.6.1	貸室は利用人数上限を設定	子)子どもの権利推進課(211-2942)
福祉施設	西	豊の若者活動センター	2020.4.14～2020.5.31	2020.6.1	貸室は利用人数上限を設定	子)子どもの権利推進課(211-2942)
福祉施設	中央	まちなかキッズサロンおどりんこ	2020.3.2～2020.6.14	2020.6.15	利用に一部制限あり	子)子育て支援課(211-2988)
福祉施設	全区	児童会館・ミニ児童会館(計200施設)	2020.2.28～2020.6.13	2020.6.15	6月14日は通常休館日。 6月19日より至急事業再開。	子)放課後児童担当課(211-2989)
その他	厚別	札幌市エレクトロニクスセンター	2020.4.13～5.31	2020.6.1	講堂のスポーツ利用は引き続き休止 利用人数など一部制限あり	経)IT・イノベーション課(211-2379)
レジャー・観光施設	中央	さっぽろテレビ塔	2020.3.2～2020.6.5	2020.6.6	※関係団体の所管する施設 1～3階はすでに営業再開。展望台は営業時間を短縮して6月6日より再開(10時00分～20時00分)	経)観光・MICE推進課(211-2376)
レジャー・観光施設	中央	札幌もいっしょ山ロープウェイ	2020.3.16～2020.5.31	2020.6.1	※関係団体の所管する施設 6月12日までは営業時間を短縮する、時間を短縮	経)観光・MICE推進課(211-2376)
レジャー・観光施設	北	北海道さっぽろ観光案内所	2020.4.18～2020.5.31	2020.6.1	10時00分～17時30分(通常8時30分～20時00分までのところ、時間を短縮)	経)観光・MICE推進課(211-2376)
その他	白石	札幌コンベンションセンター	2020.4.15～2020.5.31	2020.6.1	利用人数など一部制限あり	経)観光・MICE推進課(211-2376)
レジャー・観光施設	豊平	さっぽろさか丘展望台	2020.3.2～2020.5.31	2020.6.1	※関係団体の所管する施設	経)観光・MICE推進課(211-2376)
その他	白石	札幌市産業振興センター	2020.4.16～2020.5.31	2020.6.1	利用人数・利用目的など一部制限あり	経)経済企画課(211-2352)
レジャー・観光施設	東	サッポロ子どもランド	2020.4.1～2020.5.31	2020.6.1	炊事広場は令和2年度の利用中止。	経)農政課(211-2406)
レジャー・観光施設	南	藻岩山登山者体験所	2020.4.20～2020.6.18	2020.6.19		経)観光・MICE推進課(211-2376)
その他	中央	札幌市中央卸売市場 (市場見学、調理実習室のみ)	2020.2.25～未定	未定	市場見学、調理実習室(貸室)の休止	経)中央卸売市場管理課(611-3111)
スポーツ施設	北	札幌サンブラザ温水プール	2020.4.13～2020.8.16	2020.8.17	緊急メンテナンスのため、6月1日以降も当面の間休止しているが、作業完了し、8/17(日)から再開	札幌サンブラザ(717-2711)
レジャー・観光施設	北	札幌市環境プラザ	2020.4.14～2020.5.31	2020.6.1	7月10日からイベント、見学ツアー等を再開。見学ツアーは、申込者と感染症予防対策を協議の上実施。	環)環境政策課(211-2877)
レジャー・観光施設	中央	円山動物園	2020.4.14～2020.5.31	2020.6.3	7月1日より感染症予防対策を講じたうえで全面オープン	環)経営管理課(621-1426)
その他	西	札幌市リサイクルプラザ	2020.4.14～2020.5.31	2020.6.1	一部資源物(古着・古布)の受入は当面の間、停止する。	環)循環型社会推進課(211-2928)
その他	厚別	札幌市リユースプラザ (厚別地区リサイクルセンター含む)	2020.4.14～2020.5.31	2020.6.1	一部資源物(古着・古布)の受入は当面の間、停止する。	環)循環型社会推進課(211-2928)

施設種別	区	施設名	休館期間	開館・利用再開日	備考欄	施設所管課(連絡先)
その他	各区	各地区リサイクルセンター	2020.5.7～2020.5.31	2020.6.1	中央・北・西地区リサイクルセンター一部資源物(古着・古布)の受入は当面の間、停止する。	
スポーツ施設	全区	公園内の運動施設(野球場、テニスコート、パークゴルフ場等)	(冬期利用休止)～2020.5.31	2020.6.1		環境循環型社会推進課(211-2928)
レジャー・観光施設	中央	旭山記念公園(森の家・レストハウス)	2020.4.14～2020.5.31	2020.6.1		建)みどりの管理課(211-2536)
レジャー・観光施設	北	百合が原公園(緑のセンター、リリートレイン駅舎、世界の産園)	2020.4.14～2020.5.31	2020.6.1		建)みどりの管理課(211-2536)
レジャー・観光施設	東	モエレ沼公園(ガラスのピラミッド、フィールドハウス)	2020.4.14～2020.5.31	2020.6.1		建)みどりの管理課(211-2536)
レジャー・観光施設	豊平	豊平公園緑地のセンター	2020.4.14～2020.5.31	2020.6.2	6月1日は通常休館日	建)みどりの管理課(211-2536)
その他	清田	平面構装センター(講義室、休憩所)	2020.4.29～2020.5.31	2020.6.2	4月29日からの開園を延期する形での開園	建)みどりの管理課(211-2536)
文教施設	南	札幌市豊平川さけ科学館	2020.4.14～2020.5.31	2020.6.2	6月1日は通常休館日 6月1日は通常休館日 さかな館は天候に応じて休館の場合あり。	建)みどりの管理課(211-2536)
レジャー・観光施設	南	エドウィン・ダン記念館	2020.4.14～2020.5.31	2020.6.1	6月15日より一般開放開始	建)みどりの管理課(211-2536)
スポーツ施設	西	農試公園ツインキヤップ	2020.4.14～2020.5.31	2020.6.1	プール・浴室は6月16日より開放	建)みどりの管理課(211-2536)
スポーツ施設	白石	川下公園リラックスプラザ	2020.4.14～2020.5.31	2020.6.1	令和2年度は営業中止	建)みどりの管理課(211-2536)
レジャー・観光施設	手稲	ていねプール	-	営業中止	令和2年度は営業中止	建)みどりの管理課(211-2536)
レジャー・観光施設	全区	各公園内の水遊び場	-	利用中止	令和2年度は利用中止	建)みどりの管理課(211-2536)
レジャー・観光施設	全区	各公園内の炊事広場	-	利用中止	令和2年度は利用中止	建)みどりの管理課(211-2536)
レジャー・観光施設	全区	公園内の駐車場(計18施設)	2020.5.2～2020.5.25	2020.5.26	小金湯さくらの森は4月25日からの開園を延期する形での閉鎖、平面構装は4月29日より閉鎖、天神山緑地は6月15日より開放	建)みどりの管理課(211-2536)
文教施設	北	札幌市下水道科学館	2020.2.28～2020.4.6	2020.6.1	一部展示は利用休止	下)経営企画課(818-3452)
スポーツ施設	東	伏古川水再生プラザ内運動施設(テニスコート)	2020.4.14～2020.5.31	2020.6.1	豊平川緑地、小金湯さくらの森は6月1日より開放	下)創成川水処理センター(736-6390)
スポーツ施設	市外	茨戸水再生プラザ内運動施設(野球場)	(冬期利用休止)～2020.5.31	2020.6.1		下)創成川水処理センター(736-6390)
スポーツ施設	手稲	手稲水再生プラザ内運動施設(野球場、テニスコート、パークゴルフ場)	(冬期利用休止)～2020.5.31	2020.6.1		野球場、テニスコート:下)新川水処理センター(611-5314) パークゴルフ場、手)地域振興課(681-2445)
スポーツ施設	西	新川水再生プラザ内運動施設(野球場、テニスコート、パークゴルフ場)	野球場:2020.4.14～2020.5.31 テニスコート、パークゴルフ場: (冬期利用休止)～2020.5.31	2020.6.1		野球場、テニスコート:下)新川水処理センター(611-5314) パークゴルフ場、西)維持管理課(667-3201)
その他	全区	直営集会所(計34施設)	2020.4.14～2020.5.31	2020.6.1	当面の間、利用人数は定員の50%に制限	都)住宅課(211-2806)
文教施設	中央	札幌市水道記念館	2020.4.11～2020.6.1	2020.6.2	展示物、展示コーナーの一部のみ開放 団体の受け入れ、藻岩浄水場見学は当面休止	水)企画課(211-7014)
文教施設	白石	札幌市民防災センター	2020.4.14～2020.5.31	2020.6.1	一部の体験コーナーは休止、利用可能なコーナーについては、同時利用人数などに制限あり。	消)総務部総務課(215-2010)
レジャー・観光施設	清田	清田中央・みどりパークゴルフ場	(冬期閉鎖を延長)～2020.5.31	2020.6.1	本来のオープン日は令和2年4月29日	清)総務企画課(889-2006)
文教施設	西	視聴覚センター	2020.3.1～2020.3.31 2020.4.14～2020.5.31	2020.6.1		教)学校教育委員会(671-3249)
文教施設	南	北方自然教育園	2020.3.1～2020.4.6 2020.4.14～2020.5.31	2020.6.2	6月1日は通常休館日、一部事業・貸室の人数制限、→6月19日から屋内は定員の50%以下、屋外は十分な間隔に緩和。	教)学校教育委員会(211-3802)
文教施設	中央	カナモトホール(札幌市長ホール)	2020.4.14～2020.5.31	2020.6.1	貸ホール・貸室の利用人数制限(100人以下かつ定員の50%以下)、→6月19日から定員の50%以下に緩和。	教)生涯学習部生涯学習推進課(211-3871)
文教施設	中央	札幌市天文台	2020.4.14～2020.6.1	2020.6.2	6月1日は通常休業日。	教)生涯学習部生涯学習推進課(211-3871)
文教施設	厚別	札幌市青少年科学館	2020.4.14～2020.6.1	2020.6.2	展示を一部休止、プラネタリウムは入場制限(50人)。	教)生涯学習部生涯学習推進課(211-3871)
文教施設	豊平	札幌市月寒公民館	2020.4.14～2020.5.31	2020.6.1	貸室の利用人数制限(100人以下かつ定員の50%以下)、→6月19日から定員の50%以下に緩和。	教)生涯学習部生涯学習推進課(211-3871)

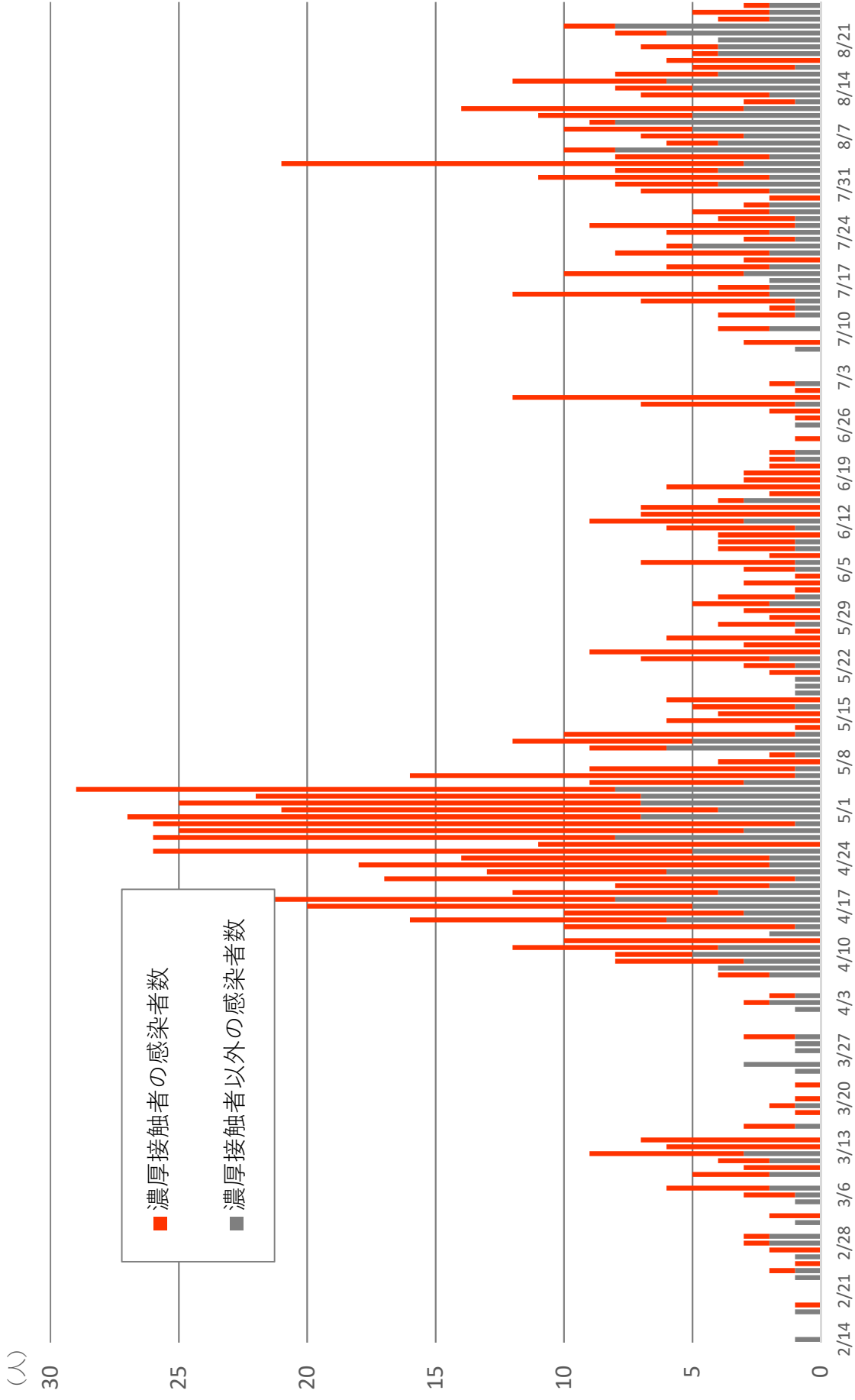
施設種別	区	施設名	休館期間	開館・利用再開日	備考欄	施設所管課(連絡先)
文教施設	西	札幌市生涯学習センター	2020.4.14~2020.5.31	2020.6.1	貸室の利用人数制限(100人以下かつ定員の50%以下)一6月19日から定員の50%以下に緩和。	教)生涯学習部生涯学習推進課(211-3871)
文教施設	南	札幌市定山深自然の村	2020.4.14~2020.5.31	2020.6.1	コテージやテントの一部利用を制限。	教)生涯学習部生涯学習推進課(211-3872)
文教施設	南	札幌市青少年山の家	2020.3.1~2020.7.10	2020.7.11	5月28日公園内に熊の侵入を確認。施設が位置するすすりん丘陵公園を所管する開発局にて調査・点検を終え、安全が確認されたことに伴い、7月11日から営業再開。	教)生涯学習部生涯学習推進課(211-3872)
文教施設	全区	図書館(計47施設)	2020.3.1~2020.3.31 2020.4.14~2020.5.25	2020.5.26	6月11日からは、本棚の本や視聴覚資料を直接選んで貸し出すことを再開。館内にとどまって本を読むことやカウンターでの調査相談は休止。 6月25日からは館内閲覧・対面での調査相談を再開(施設により一部利用制限あり)。 7月16日からは読書室・閲覧室を開放。(施設により一部利用制限あり)。	教)中央図書館利用サービス課(512-7320)

札幌市における発症状況（8月26日現在）

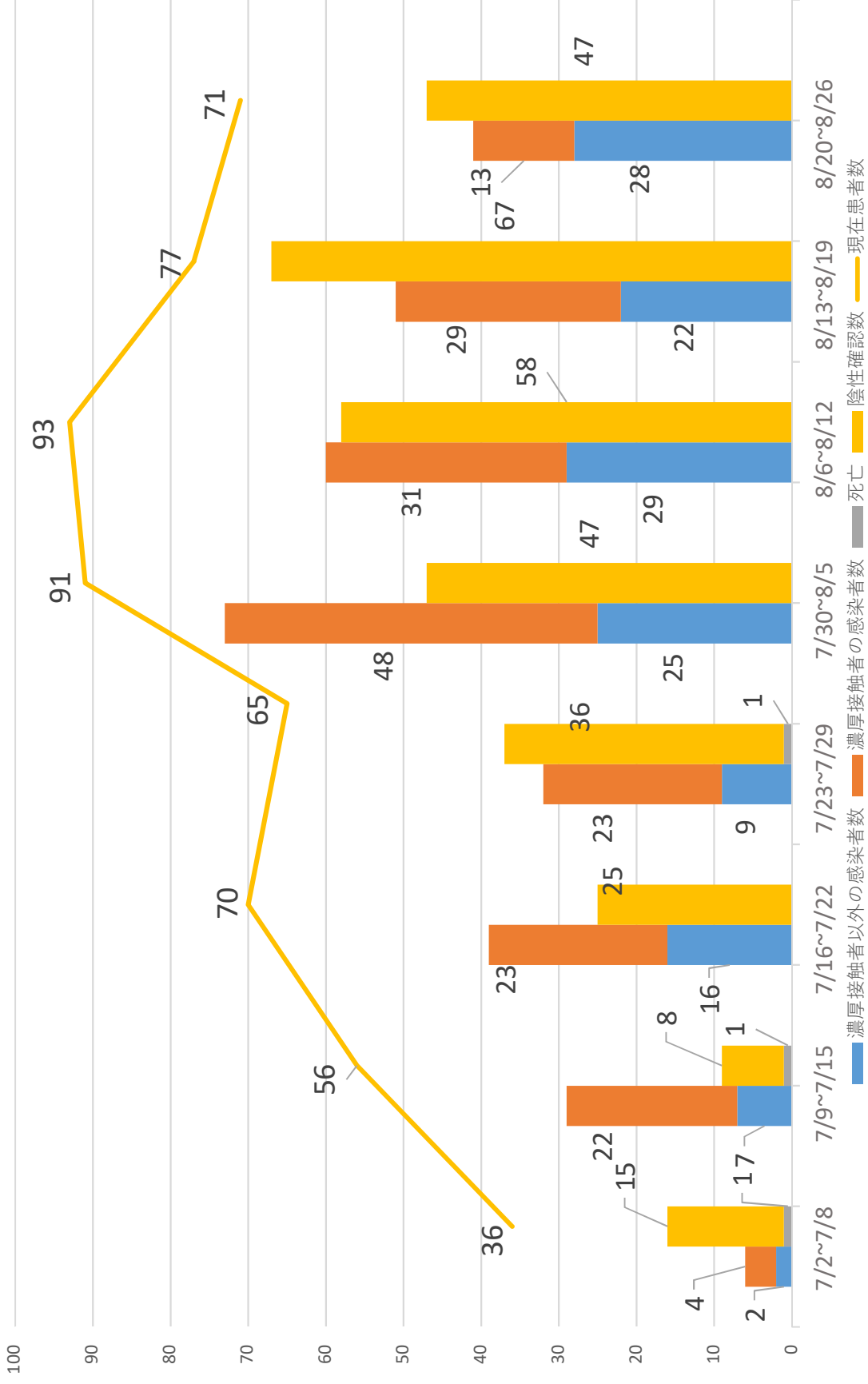


※発症者数には調査中等のため未計上分あり

札幌市における感染者状況（濃厚接触の有無別）（8月26日現在）



市内感染者数推移



<8/6~8/12>

新規感染者数				
	リンクあり	リンクあり		リンクなし
		クラスター	クラスター以外	
60	31	9	22	29

帰国者・接触者外来 及び PCR検査センターの採取検体数
1072

<8/13~8/19>

新規感染者数				
	リンクあり	リンクあり		リンクなし
		クラスター	クラスター以外	
51	29	5	24	22

帰国者・接触者外来 及び PCR検査センターの採取検体数
1053

<8/20~8/26>

新規感染者数				
	リンクあり	リンクあり		リンクなし
		クラスター	クラスター以外	
41	13	3	10	28

帰国者・接触者外来 及び PCR検査センターの採取検体数
1069

※ 最終日分は未反映