

令和3年度

## 自動販売機設置事業者募集案内書

受付期間 令和3年（2021年）2月12日まで

入札日 令和3年（2021年）2月26日

札幌市厚別区土木部維持管理課

011-897-3800（電話）

011-897-3856（FAX）

<http://www.city.sapporo.jp/atsubetsu/doboku/keiyaku3-ippan1.html>

お申込みの前には必ずこの案内書をお読み下さい。

# 目 次

ページ

## ◇ 令和3年度 自動販売機設置事業者募集のご案内

自動販売機設置事業者募集のご案内	1
申込みから契約締結までの流れ	1
自動販売機設置事業者募集要項	2
1 募集する物件	2
2 応募資格要件	2
3 応募申込手続	2
4 入札書の提出手続	4
5 開札	5
6 入札保証金	5
7 落札者の決定	6
8 契約の締結等	6
9 その他	6
10 募集に関する問い合わせ先（契約担当部局）	7
市有財産の貸付にかかる一般競争入札参加申込書	8
入札書	9
委任状	10
入札辞退届	11
消費税及び地方消費税免税事業者申出書	12
還付申出書	13
公有財産貸付申請書	14
誓約書	15
貸付契約書（自動販売機）案	16
質問票	20
提出する書類のチェック表	21
仕様書及び貸付案内図面	22

# 令和3年度 自動販売機設置事業者募集のご案内

## 申込みから契約締結までの流れ

<b>【募集案内書を熟読する】</b> この案内書を最後までよく読んで、お申込みに備えて下さい。	全24ページ 配布（公表）開始日は、 令和3年1月29日～
<b>【貸付物件を現地で確認する】</b> 申込書類の提出前に、必ず現地を確認して下さい。	貸付案内図面 24ページ
<b>【申込書類を準備して提出する】</b> 法人・個人の別によって、提出書類が変わります。 札幌市厚別区土木部維持管理課まで持参又は送付して下さい。 平日の8時45分～17時15分となります。 後日、入札参加者資格等の審査を行い、入札参加資格確認結果通知書等を送付いたします。	申込書類の提出 2～4ページ 令和3年2月12日まで 入札参加資格者証・入札保証金納付書等の送付 令和3年2月18日ころ
<b>【入札保証金を納める】</b> 入札に参加するには、札幌市が定めた期日までに入札保証金を納めて下さい。※入札保証金は免除できる場合があります。	5ページ 令和3年2月25日まで
<b>【入札書等を提出する】</b> 入札に必要な書類を厚別区土木部維持管理課に持参又は送付により提出して下さい。持参の場合は、平日の8時45分～17時15分となります（ただし、受領期限当日は右記の時刻までに提出のこと）。	5ページ 受領期限（提出期限） 令和3年2月26日 11時00分まで（必着）
<b>【開札】</b> 落札者の決定を行います（札幌市厚別区土木センター第1会議室）。	5～6ページ 令和3年2月26日11時30分
<b>【契約保証金の納入及び入札保証金の還付申出】</b> 落札者には、貸付申請書等の書類と契約保証金の納付書を送付いたしますので、指定した期日までに書類の提出と納入を済ませてください。※契約保証金は免除できる場合があります。（入札保証金は契約保証金に充当することといたします。） なお、落札しなかった方の入札保証金は、入札終了後に返還いたしますので、還付申出書を提出して下さい。ただし、落札者が後にその資格を取消された場合の入札保証金は札幌市に帰属します。	契約保証金の納付 6ページ 令和3年3月5日まで 提出書類 6ページ 令和3年3月5日まで 入札保証金の還付 5ページ 還付申出書提出後概ね1か月後
<b>【貸付契約を締結する】</b> 契約保証金の納付確認後、貸付契約を締結します。 （違約により契約が解除となった場合、納付済みの契約保証金は、札幌市に帰属します。）	6ページ 令和3年3月10日まで
<b>【施設管理者との打ち合わせ】</b> 自動販売機を設置する箇所の施設管理者と、自動販売機の設置方法・日時・管理方法など取り決めを行って下さい。	令和3年3月16日まで

# 自動販売機設置事業者募集要項

札幌市厚別区土木部維持管理では、自動販売機設置事業者を募集しますので、参加される方は、この募集要項をよく読み、次の各事項をご確認の上、お申込みください。

## 1 募集する物件

### (1) 物件一覧

物件番号	建物名称及び所在地	貸付場所	貸付面積	販売品目	最低貸付価格・税抜 (年 額)	売上参考 (年間売上額等)
厚別土木-1	札幌市厚別区土木センター 札幌市厚別区厚別町下野幌 45 番地 39	正面玄関 風除室内	1.32 m <sup>2</sup>	清涼飲料水 (ペットボトル・缶飲料)	15,600 円	143,230 円

※ 貸付面積には、土台、電源接続部分及び放熱スペースを含みます。

※ 売上参考については参考数値であり、今後における売上げ等を保証するものではありません。

### (2) 物件の名称

上記「物件一覧」の物件番号ごとに募集します。

### (3) 貸付期間

令和3年4月1日から令和6年3月31日まで（3年間）とします。

※ 貸付期間満了後の更新は行わないこととします。

### (4) 貸付料

貸付料は、入札金額（年額、消費税抜き）に消費税及び地方消費税の相当額としてその10%相当額を加算した額（当該金額に1円未満の端数があるときは、その端数金額を切り捨てるものとする。）に貸付期間の年数（3か年）を乗じた金額となります。

### (5) 貸付物件の仕様等

別添仕様書のとおりです。

## 2 応募資格要件

次の要件を全て満たす法人又は個人に限り応募することができます。

- (1) 地方自治法施行令（昭和22年政令第16号）第167条の4第1項及び第2項の規定に該当しないこと。
- (2) 平成30～令和3年度札幌市競争入札参加資格者名簿に登録がある場合、札幌市契約規則（平成4年規則第9号）第2条の規定に基づく資格停止期間中でないこと。（入札の告示の日から落札決定日までの間、資格停止期間でないこと。）
- (3) 札幌市内に、本店、支店、営業所又は事業所を置いていること。
- (4) 前年度及び前々年度において、自動販売機設置事業の実績を有していること。
- (5) 公共の安全及び福祉を脅かす恐れのある団体又は、その団体に属する者でないこと。
- (6) 上記（5）に関して、観察処分を受けた団体又はその団体の者でないこと。
- (7) 札幌市税の未納がないこと。
- (8) その他、借受人として適さないと判断される者でないこと。

## 3 応募申込手続

この募集に参加を希望される方は、応募資格要件の審査を行うため、一般競争入札参加申込書（以下「参加申込書」という。）及び資格を証する関係書類を提出してください。

申込みにあたっては、募集案内書を熟読し、契約の条件、現地の状況等をご自身で確認の上、お申込みください。

### (1) 受付期間

令和3年1月29日（金）から令和3年2月12日（金）までの平日8時45分から17時15分まで（12時15分～13時00分を除く）

※受付期間内必着とします。

(2) 提出方法

持参又は送付により提出してください。

送付の場合は、特定記録郵便等の引受記録が残るものとし、「自動販売機入札参加申込書在中」と表記の上、連絡先及び担当者名を明記し、封筒に入れ密封してください。

(3) 提出先

ア 提出先の名称

札幌市厚別区土木部維持管理課

イ 提出先の所在地

〒004-0007

札幌市厚別区厚別町下野幌 45 番地 39 札幌市厚別区土木センター

(4) 提出書類

ア 申込者が法人の場合

(ア) 参加申込書（8 ページ）

(イ) 登記事項証明書（現在事項全部証明書または履歴事項全部証明書）

(ウ) 代表者印の印鑑証明書

(エ) 札幌市税の納税証明書

- ◆ 納税証明書は、年度を指定せず、課税されているすべての税目について未納がないことを証明できる書類が必要となりますので、「納税証明書（指名願）」を、「自販機設置業者募集参加申込のため（札幌市提出用）」として請求し、1部提出してください。

※ 各市税事務所または市役所本庁舎 2 階市税証明窓口で取得してください（区役所及び出張所では取得できません）。

法人設立後一度も決算期を迎えていない場合など、この証明書を有していない場合は、納税証明書に代えて、その旨を書面（様式は自由、押印したもの）で提出してください。

(オ) 前年度及び前々年度の自動販売機設置実績を申告する書類

イ 申込者が個人の場合

(ア) 参加申込書（8 ページ）

(イ) 印鑑登録証明書

(ウ) 札幌市税の納税証明書

- ◆ 納税証明書は、年度を指定せず、課税されているすべての税目について未納がないことを証明できる書類が必要となりますので、「納税証明書（指名願）」を、「自販機設置業者募集参加申込のため（札幌市提出用）」として請求し、1部提出してください。

※ 各市税事務所または市役所本庁舎 2 階市税証明窓口で取得してください（区役所及び出張所では取得できません）。

令和 3 年 1 月 1 日に札幌市に居住していない場合など、この証明書を有していない場合は、納税証明書に代えて、その旨を書面（様式は自由、押印したもの）で提出してください。

(エ) 身分証明書

- ◆ 破産者等でないことの証明書（本籍地の市区町村長発行）

- ◆ 住民票記載事項証明書

(オ) 前年度及び前々年度の自動販売機設置実績を申告する書類

※ 証明書等の書類について

上記でご提出いただく「登記事項証明書」、「印鑑証明書」、「印鑑登録証明書」、「納税証明書」、「身分証明書」は、いずれも発行後 3 か月以内のもの（複写したものは不可）を提出して下さい。

※ 提出書類は返却いたしませんので、ご了承願います。

※ 札幌市が必要と判断した場合には、上記の他に追加資料を提出して頂くことがあります。

(5) 審査結果

入札参加資格審査の結果については、後日、入札参加資格確認結果通知書によりお知らせいたします。

(6) 本件入札に関する質問及び回答

本件入札に関する質問がある場合には、次のとおり質問することができます。

ア 質問方法

質問票（20ページ）を作成し、持参又はファクシミリにより提出してください。電話による質問は不可とします。なお、ファクシミリによる場合は、送信後に電話で着信を確認してください。

イ 提出先及び提出期限

下記10の契約担当部局に令和3年2月16日（火）までの8時45分から17時15分までの間で提出してください。

ウ 回答について

回答文は、下記10の契約担当部局で閲覧に供するとともに札幌市厚別区ホームページ上で公開します（下記アドレスを参照）。したがって、質問票を提出する前に、必ず札幌市厚別区ホームページ上に同様の質問及びその回答が掲載されていないか確認してください。回答は令和3年2月19日（金）までの間に行います。

<http://www.city.sapporo.jp/atsubetsu/doboku/keiyaku3-ippan1.html>

#### 4 入札書の提出手続

(1) 入札方法

ア 入札書は、受領期限までに、持参又は送付により提出してください。

イ 入札書に記載する入札金額は、1年間の貸付料の金額（消費税及び地方消費税に相当する額を加算しない金額）に記載してください。

なお、1－（1）の「物件一覧」の最低貸付価格には消費税及び地方消費税に相当する額は含まれておりません。

又、最低貸付価格に達しない価格による入札は無効とします。

(2) 入札に必要な書類

ア 入札保証金に係る領収済通知書（納入控）

※ コピーは不可です。

※ 免除の方は不要です。

イ 入札書（9ページ）

ウ 委任状（10ページ）

※ 代理人が入札する場合に必要になります。

エ 還付申出書（13ページ）

※ 入札保証金を免除された方は不要です。

(3) 入札書の提出場所

上記3（3）に同じ。

(4) 入札書の受領期限（提出期限）

令和3年2月26日（月）11時00分（必着）

(5) 入札書の提出方法

ア 入札書を持参により提出する場合

入札書は封筒に入れ封印し、かつ、その封皮に氏名（法人の場合はその名称又は商号）及び「令和3年2月26日11時30分開札「一般競争入札による市有財産の貸付（施設内自動販売機用）」の入札書在中」の旨を記載してください。

又、入札保証金に係る領収済通知書（免除の方は不要）、委任状（代理人が入札する場合）及び還付申出書（免除の方は不要）は、入札書と同封せず持参すること。

イ 入札書を送付により提出する場合

特定記録郵便等の引受記録が残るものとし、二重封筒として、入札書を封筒に入れ封

印し、その封皮に氏名（法人の場合はその名称又は商号）及び「令和3年2月26日11時30分開札「一般競争入札による市有財産の貸付（施設内自動販売機用）」の入札書在中」の旨を記載し、外封に「令和3年2月26日11時30分開札「一般競争入札による市有財産の貸付（施設内自動販売機用）」の入札書在中」の旨を記載し、併せて連絡先及び担当者名を明記して送付してください。

入札保証金に係る領収済通知書（免除の方は不要）、委任状（代理人が入札する場合）及び還付申出書（免除の方は不要）は、入札書と同封せず外封筒に入れること。

なお、電報、ファクシミリ、電話その他の方法による入札は認めません。

ウ 入札者は、その提出した入札書の書換え、引換え又は撤回をすることができません。

## 5 開札

### (1) 開札の日時及び場所

令和3年2月26日（金）11時30分

札幌市厚別区厚別町下野幌45番地39 札幌市厚別区土木センター 第1会議室

(2) 入札者又はその代理人で希望する方は、開札に立ち会うことができます。

(3) 入札者又はその代理人は、開札時刻後においては、開札場に入場することはできません。

(4) 入札者又はその代理人は、開札場に入場しようとするときは、入札関係職員の求めに応じ、身分証明書又は入札権限に関する委任状を掲示しなければなりません。

(5) 入札者又はその代理人は、入札執行職員又はその補助者が特にやむを得ない事情があると認めた場合のほか、開札場を退場することができません。

(6) 開札をした場合において、入札者又はその代理人の入札のうち、最低貸付価格（年額）以上の入札がないときは、再度の入札を行います。なお、再度入札の回数は、原則として2回を限度とします。

### (7) 無効となる入札

ア 入札者（代理人）の記名押印がなされていない入札書を提出した入札

イ 入札金額に訂正のある入札書を提出した入札

ウ 記載事項の漏れ、誤記等により内容が確認できないような入札書を提出した入札

エ 鉛筆等、訂正が容易な筆記用具で記載された入札書を提出した入札

オ 入札者（代理人）が2通以上の入札書を提出したときのそのすべての入札

カ 他の入札者の代理人を兼ね、又は2者以上の代理人として入札したときのその全ての入札

キ その他入札に関する条件に違反した入札

### (8) 辞 退

入札書の受領期限までは、入札辞退届（11ページ）を提出することにより、入札を辞退することができます。

## 6 入札保証金

入札保証金は、最低貸付価格×3年分の100分の3の額（※円未満切上げ）となります。

納めていただいた入札保証金は、落札されなかった方については、入札終了後に還付申出書の提出により後日返還いたしますが、落札を取り消された方の入札保証金は、札幌市に帰属することとなります（下記7参照）。また、落札者については契約保証金に充当することとします。

この入札保証金を札幌市が返還する場合は、利息を付しません（後日、郵便局以外の指定金融機関にお振込みします。）。)

なお、過去2年間に札幌市その他の官公庁と自動販売機の設置実績（目的外使用許可を含む）がある場合は、この保証金を免除しますので、当該契約書等の写しを参加申込書と併せて提出して下さい。

## 7 落札者の決定

落札者は、最低貸付価格（年額）以上の価格をもって有効な入札を行った方のうち最高価格（年額）の入札を行った方とします。

※ 落札した後に参加資格がないことが明らかになったとき、落札者が契約の締結を辞退したとき、指定した期日までに契約を締結しないとき、入札に不正行為があったと認められるとき、法令等に違反する事項が生じたときは、当該入札の落札を無効とし、入札価格の高い方の順（開札時に読み上げた方）に落札者を決定します。

また、最高価格（年額）で入札を行った方が複数いる場合は、直ちにくじ引きによって落札者を決定します。ただし、入札者又はその代理人が立ち会わない場合は、入札事務に関係のない職員にくじを引かせて落札者を決定することとします。なお、くじ引きの辞退をすることはできません。

※ 落札者決定後に提出していただく書類は、次のとおりです。詳細は落札者決定後に説明しますので、その指示に従って作成し、指定した期日までに提出してください。

▶ 公有財産貸付申請書

▶ 誓約書

▶ 落札物件の各場所に設置する自動販売機の仕様（寸法等）の関係書類

※ 落札者が消費税法（昭和 63 年法律第 108 号）に基づく消費税及び地方税法（昭和 25 年法律第 226 号）に基づく地方消費税に関し、免税事業者である場合には、消費税及び地方消費税免税事業者申出書（12 ページ）も指定した期日までに提出してください。

## 8 契約の締結等

### (1) 契約の締結

落札者は、公有財産貸付申請書等を提出の上、札幌市と市有財産貸付契約（以下「本件契約」という。）を締結していただきます。貸付契約書の様式は、16 ページから 19 ページまでのおりで、契約は総価（落札金額に消費税及び地方消費税の相当額として、その 10%相当額を加算した額（当該金額に 1 円未満の端数があるときは、その端数金額を切り捨てるものとする。）に 3 か年を乗じた金額）で行います。

本件契約締結に関して必要な費用は、落札者の負担となります。

本件契約を締結しない場合は、落札は無効となり、地方自治法施行令（昭和 22 年政令第 16 号）第 167 条の 4 第 2 項に基づき、今後 3 年間、札幌市の一般競争入札に参加することができなくなることがあります。

### (2) 契約保証金

ア 本件契約締結時に契約保証金として、札幌市発行の納入通知書により指定期日までに一括で納入していただきます。当該保証金の金額は契約金額の 100 分の 10（円未満切上げ）の額としますが、納入済の入札保証金はこれに充当することとします。

イ この保証金を指定する納期限までに納入しない場合は、納期限の翌日から完納の日までの日数に応じ、当該保証金の額に年 14.6% の割合で計算した額を延滞金としてお支払いいただきます。

ウ 契約保証金は、貸付料の納入が遅延した場合においてこれを充当するほか、貸付に伴う一切の損害賠償に充当します。

エ 契約保証金は、本件契約の期間満了時に、貸付物件の原状回復状況を確認した後、落札者の請求に基づいて返還することとします。ただし、返還の際は利息を付しません。

オ 落札者が本件契約上の義務を履行しないときは、札幌市は本件契約を解除します。この場合、納入された契約保証金は札幌市に帰属することになります。

※ 契約保証金は札幌市契約規則第 25 条の規定により免除できる場合があります。

## 9 その他

(1) 事情により入札を変更し、又はやむを得ない事情により入札を取りやめる場合があります。

(2) 本入札案内書に定めるもののほか、札幌市契約規則、札幌市競争入札参加者心得、その他関係法令等の定めるところによります。

(3) 入札参加のために提出された書類等記載された情報は、この入札事務にのみ使用します。



(4) 入札において、2に規定する資格を有しない方のした入札書の提出及びこの要項に定める募集に関する条件に違反した入札書の提出は、無効とします。

**10 募集に関する問い合わせ先（契約担当部局）**

〒004-0007 札幌市厚別区厚別町下野幌 45 番地 39 札幌市厚別区土木センター  
札幌市厚別区土木部維持管理課事務係

T E L : 011-897-3800

F A X : 011-897-3856

E-mail : at.doboku@city.sapporo.jp

令和3年度

市有財産の貸付にかかる一般競争入札参加申込書

(施設内自動販売機)

年 月 日

(あて先) 札幌市長

住 所

商号又は名称

代表者氏名

印

**事業の名称**

一般競争入札による市有財産の貸付 (施設内自動販売機)

**入札に参加を希望する箇所 (□内にレ点を付けて下さい。)**

物件番号 厚別土木ー1 札幌市厚別区土木センター

令和3年2月12日申込期限の上記貸付の一般競争入札への参加を希望しますので、必要書類を添えて申込みます。

募集案内書の内容を遵守するとともに、この申込書及び添付書類の記載事項は、事実と相違ないことを誓約します。

# 入札書

入札金額	金 円
調達件名	一般競争入札による市有財産の貸付（施設内自動販売機設置用） （物件番号 厚別土木ー1 札幌市厚別区土木センター）

仕様書その他の書類、現場等を熟覧のうえ、先に提出した参加申込書の誓約、札幌市契約規則、札幌市競争入札参加者心得及びその他関係規定等を遵守し、上記の金額で入札します。

年 月 日

（あて先）札幌市長

住 所

入札者 商号又は名称

職・氏 名

印

入札代理人 氏 名

印

備考1 代理人が入札する場合の訂正は、代理人の印鑑で行うこと  
（ただし、金額の訂正はできない。）。

2 代理人が入札するときは、入札者の押印を要しない。

# 委任状

年 月 日

(あて先) 札幌市長

	住	所	
委任者	商号又は名称		
	職・氏	名	印

調達件名 一般競争入札による市有財産の貸付（施設内自動販売機設置用）  
（物件番号 厚別土木－1 札幌市厚別区土木センター）

私は、下記の者を代理人として定め、上記の入札に関する一切の権限を委任します。

記

受任者	氏	名	印
-----	---	---	---

- 備考1 代理人（受任者）の印は、入札書に使用する印と同一の印を押印すること。  
2 委任状の訂正は、委任者の印鑑で行うこと。

# 入札辞退届

年 月 日

(あて先)  
札幌市長

住 所  
商号又は名称  
職・氏 名 印

入札日時 年 月 日 時 分

調達件名 一般競争入札による市有財産の貸付（施設内自動販売機設置用）  
（物件番号 厚別土木－1 札幌市厚別区土木センター）

このたび、上記の通知を受けましたが、都合により入札を辞退いたします。

備考 提出先は、契約担当課とする。

# 消費税及び地方消費税免税事業者申出書

年 月 日

(あて先)

札幌市長

住 所

申出人 商号又は名称

職 ・ 氏 名

印

私は、消費税法（昭和 63 年法律第 108 号）に基づく消費税及び地方税法（昭和 25 年法律第 226 号）に基づく地方消費税に関し、免税事業者であることを、ここに申し出ます。

備考 入札（見積合せ）に参加のうえ、落札（決定）者となり、消費税及び地方消費税の免税事業者である場合、速やかに提出すること。

年(        年) 月 日

札幌市長

申出人

印

## 還 付 申 出 書

この度生じました入札保証金の還付受取りにつき、下記の口座への振込みを希望します。

### 記

#### 1. 還付金発生理由及び金額

##### (1) 還付金発生理由

市有財産の貸付にかかる一般競争入札における落札者に該当せず、  
また、入札の失格者とならないため。

##### (2) 還 付 金 額

円

#### 2. 還付金受取人の住所及び氏名

住 所 \_\_\_\_\_

氏 名 \_\_\_\_\_

#### 3. 還付先口座

金融機関 \_\_\_\_\_

預金種目 当座・普通

口座番号 \_\_\_\_\_

口座名義人 \_\_\_\_\_

# 公有財産貸付申請書

年 月 日

札幌市長

申請者 住 所

氏 名

印

(担当者氏名 )

電 話

下記のとおり、公有財産を借受けたいので申請します。

記

1 所在および地番

札幌市厚別区厚別町下野幌 45 番地 39 札幌市厚別区土木センター

2 借受面積

m<sup>2</sup> ※小数点以下第 2 位まで

3 借受目的および用途

飲料用自動販売機設置

4 借受期間

令和 3 年 4 月 1 日 ～ 令和 6 年 3 月 31 日

5 借受料

年額 金 \_\_\_\_\_ 円



# 誓約書

札幌市長

私は、申請にあたり、次の各号のいずれかに該当する者ではないことを誓約します。

上記の誓約に反することが明らかになった場合は、契約又は許可を取り消されても異存ありません。

また、上記の誓約内容を確認するため、札幌市が他の官公署に照会を行うことについて承諾します。

- 1 札幌市暴力団の排除の推進に関する条例（平成25年条例第6号。以下「条例」という。）第2条第1号に規定する暴力団（以下「暴力団」という。）
- 2 条例第2条第2号に規定する暴力団員（以下「暴力団員」という。）
- 3 暴力団又は暴力団員と密接な関係を有する次に掲げる者
  - (1) 暴力団員が事業主又は役員となっている事業者
  - (2) 暴力団員が実質的に経営を支配している事業者
  - (3) 暴力団員であることを知りながら、その者を雇用・使用している者
  - (4) 暴力団又は暴力団員に経済上の利益や便宜を供与している者
  - (5) 役員等が暴力団又は暴力団員と社会通念上ふさわしくない交際を有するなど社会的に非難される関係を有している者

年 月 日

住 所

氏 名

ⓐ

生年月日（法人以外の場合に記入）

年 月 日

## 貸付契約書（自動販売機）

貸付人 札幌市（以下「貸付人」という。）と借受人〇〇（以下「借受人」という。）とは、次の条項により市有財産の貸付契約を締結する。

（信義誠実の義務）

第1条 貸付人及び借受人は、信義を重んじ誠実にこの契約を履行しなければならない。

（貸付物件）

第2条 貸付物件は、次のとおりとする。

所在・地番	札幌市厚別区厚別町下野幌 45 番地 39
建物等名称	札幌市厚別区土木センター
貸付面積	〇〇.〇〇㎡

（使用目的）

第3条 借受人は、前条の貸付物件を自動販売機設置の用として使用するものとし、この用途（以下「指定用途」という。）以外の目的に使用してはならない。

2 借受人は、貸付物件を指定用途に供するにあたっては、別紙「仕様書」の内容を遵守しなければならない。

（契約保証金）

第4条 契約保証金は、金 〇〇,〇〇〇 円（うち金 〇〇,〇〇〇 円については入札保証金を充当）とする。

[契約保証金は、免除する。]

（注）[ ]書きの部分は、契約保証金を免除する場合に適用する。

- 借受人は、第11条の規定に基づき貸付料が増額され契約保証金に不足が生じたときは、その不足額を貸付人に納付しなければならない。
- 貸付人は、本契約満了後、借受人が第21条に定める義務を履行したことを確認したときは、借受人の請求により契約保証金を借受人に返還する。ただし、第19条第3号から第7号の規定により契約を解除したときは、契約保証金は貸付人に帰属する。
- 契約保証金には、利息を付さない。
- 借受人は、貸付人に対する契約保証金返還請求権を第三者に譲渡し、又は質権、譲渡担保その他いかなる方法によっても契約保証金返還請求権に担保を設定してはならない。

（指定用途に供すべき期日）

第5条 借受人は、貸付物件を令和3年4月1日（以下「指定期日」という。）までに指定用途に供さなければならない。

2 借受人は、やむを得ない理由により指定期日の変更を必要とする場合は、理由を記載した書面により貸付人に申請し、その承認を受けなければならない。

（指定用途に供すべき期間）

第6条 借受人は、貸付物件を指定期日（貸付人が前条第2項の規定により指定期日の延長を承認したときは、その期日）の翌日から次条の貸付期間の満了日まで、引き続き指定用途に供しなければならない。

（貸付期間等）

第7条 貸付期間は、令和3年4月1日から令和6年3月31日まで（3年間）とし、更新は行わないものとする。

（貸付料等）

第8条 貸付料は、令和3年4月1日から令和6年3月31日までの期間については、次に掲げる

とおりとする。

#### 年次期間貸付料

年次	期 間	貸付料
第1年次	自 令和3年4月1日 至 令和4年3月31日	円
第2年次	自 令和4年4月1日 至 令和5年3月31日	円
第3年次	自 令和5年4月1日 至 令和6年3月31日	円

2 借受人は、本契約に基づき設置した自動販売機に電気の使用量を計る子メーターを貸付人の指示するところにより設置し、別に定めるところにより、計量器により計測した使用実績に基づき算定した電気料等を負担しなければならない。

#### (貸付料等の支払方法)

第9条 借受人は、前条に定める貸付料を、次に定めるところにより、貸付人の発行する納入通知書により納入しなければならない。

年次	納入金額	納入期限
第1年次	円	令和3年4月21日
第2年次	円	令和4年4月21日
第3年次	円	令和5年4月21日

2 電気料等については、算定の都度、納入金額及び納入期限を別途通知するものとする。

#### (延滞利息)

第10条 借受人は、前条に規定する期日までに貸付料を納入しないときは、その翌日から納入した日までの日数に応じ、年14.6パーセントの割合で計算した金額を延滞利息として貸付人に支払わなければならない。ただし、貸付人が特に認めた場合はこの限りでない。

#### (貸付料の改定)

第11条 貸付人は、経済事情の著しい変動があった場合において、第8条第1項の貸付料の額が不相当となったときは、第7条に定める期間の途中であっても貸付料を改定することができる。

#### (契約不適合責任等)

第12条 借受人は、この契約締結後、貸付物件について数量の不足、その他契約の内容に適合しないものを発見しても、既往の貸付料の減免又は損害賠償の請求をすることができない。

#### (使用上の制限等)

第13条 借受人は、貸付物件を第3条に定める目的以外に使用してはならない。

#### (転貸・譲渡等の禁止)

第14条 借受人は、貸付物件を第三者に転貸し、又はこの契約により生ずる権利を他に譲渡してはならない。

#### (物件保全義務)

第15条 借受人は、貸付物件を善良な管理のもとに維持保全しなければならない。

2 前項の維持保全に要する費用は、借受人の負担とする。

#### (住所等の変更の届出)

第16条 借受人は、その住所又は氏名（法人にあっては、その名称、主たる事務所の所在地、代表者の氏名）を変更したときは、直ちにその旨を貸付人に届け出なければならない。

#### (滅失又は損傷の通知)

第17条 借受人は、貸付物件が滅失又は損傷したときは、直ちに貸付人にその状況を通知しなければならない。

(実地調査等)

第 18 条 貸付人は、貸付物件の維持保全のため必要があると認めるときは、貸付物件について随時に実地調査をし、又は参考となるべき資料の報告を求め、貸付物件の維持保全に関し借受人に指示することができる。この場合、借受人は、その調査を拒み、若しくは妨げ、又は報告を怠ってはならない。

(契約の解除等)

第 19 条 貸付人は、次の各号の一に該当するときは、この契約を直ちに解除することができる。

- (1) 貸付人において貸付物件を公用又は公共用に供するため必要となったとき。
- (2) 貸付人において貸付物件を第三者に譲渡する等の理由により必要となったとき。
- (3) 借受人が第 3 条に定める用途以外の用途に供したとき。
- (4) 借受人が指定期日を経過してもなおこれを指定用途に供せず、又はこれを指定用途に供した後、指定期間内にその用途を廃止したとき。
- (5) 借受人が貸付料を滞納したとき。
- (6) 借受人が次のいずれかに該当するとき。

ア 役員等（借受人が個人である場合にはその者を、借受人が法人である場合にはその役員又はその支店若しくは常時貸付契約を締結する事務所の代表者、借受人が団体である場合は代表者、理事等をいう。以下この号において同じ。）が札幌市暴力団の排除の推進に関する条例（平成 25 年条例第 6 号）第 2 条第 2 号に規定する暴力団員（以下この号において「暴力団員」という。）であると認められるとき。

イ 暴力団（札幌市暴力団の排除の推進に関する条例第 2 条第 1 号に規定する暴力団をいう。以下この号において同じ。）又は暴力団員が経営に実質的に関与していると認められるとき。

ウ 役員等が、自己、自社若しくは第三者の不正の利益を図る目的又は第三者に損害を加える目的をもって、暴力団又は暴力団員を利用する等したと認められるとき。

エ 役員等が、暴力団又は暴力団員に対して資金等を供給し、又は便宜を供与する等直接的あるいは積極的に暴力団の維持、運営に協力し、若しくは関与していると認められるとき。

オ 役員等が、暴力団又は暴力団員と社会的に非難されるべき関係を有していると認められるとき。

- (7) その他借受人がこの契約に定める義務を履行しないとき。

(貸付料の不還付)

第 20 条 前条の規定により本契約を解除した場合において、その原因が前条第 1 号及び第 2 号によるとき、その他借受人の責めに帰することができない事由によるものであると貸付人が認めた場合のほかは、既に納付された貸付料は還付しない。

(貸付物件の返還)

第 21 条 貸付期間が満了したとき、又は貸付人が前条の規定によりこの契約を解除したときは、直ちに借受人の責任と負担により貸付物件を原状に回復し、貸付人が指定する日までに返還しなければならない。

(損害賠償)

第 22 条 借受人は、その責めに帰する理由により貸付人に損害を与えたときは、その損害に相当する金額を損害賠償として貸付人に支払わなければならない。

2 第 19 条第 3 号から第 7 号までの規定により契約を解除した場合において借受人が損失を受けることがあっても、貸付人はその損失を補償しないものとする。

(有益費等の請求権の放棄)

第 23 条 借受人は、貸付期間が上記契約の締結満了した場合、又は第 19 条第 3 号から第 7 号までの規定により契約を解除された場合において、貸付物件に投じた改良費、補修費等の有益費その他の費用があっても、これを貸付人に請求することはできない。

(契約の費用)

第 24 条 この契約の締結に要する費用は、借受人の負担とする。

(疑義の決定)

第 25 条 この契約に関し疑義のあるとき、又はこの契約に定めのない事項については、貸付人借受人協議のうえ定めるものとする。

(裁判管轄)

第 26 条 この契約に関する訴訟は、貸付人の所在地を管轄する裁判所に提訴するものとする。

上記契約の締結を証するため、本書を 2 通作成し、貸付人借受人それぞれ記名押印の上、各自その 1 通を保有するものとする。

年 月 日

貸付人 札幌市中央区北 1 条西 2 丁目  
札幌市  
代表者 市長

借受人

# 質 問 票

令和 年 月 日

【質問者】 会 社 名  
電 話 番 号  
F A X 番 号  
担 当 者 氏 名

次のとおり質問いたします。

開札予定日時	令和3年2月26日11時30分
調 達 件 名	一般競争入札による市有財産の貸付（施設内自動販売機設置用） （物件番号 厚別土木ー1 札幌市厚別区土木センター）
質 問 内 容	

注1) 質問票の提出先は下記のとおりです。FAX 送信後は、必ず電話で着信確認してください。

注2) 提出期限：令和3年2月16日（火）17時15分まで

提出期限以降に提出された質問については回答できませんので、ご了承ください。

注3) 回答は2月19日（金）までに厚別区土木部維持管理課にて閲覧に供するとともに、札幌市厚別区ホームページに掲載します。

URL：<http://www.city.sapporo.jp/atsubetsu/doboku/keiyaku3-ippan1.html>

## 【質問票提出先】

札幌市厚別区厚別町下野幌 45 番地 39 札幌市厚別区土木センター  
札幌市厚別区土木部維持管理課事務係

TEL 011-897-3800 FAX 011-897-3856

## 提出する書類のチェック表

### ●参加申し込み時

法人の方	個人の方
<input type="checkbox"/> 参加申請書及び過去2年間の自動販売機設置実績を申告する書類	<input type="checkbox"/> 参加申請書及び過去2年間の自動販売機設置実績を申告する書類
<input type="checkbox"/> 登記事項証明書（現在事項全部証明書または履歴事項全部証明書）	<input type="checkbox"/> 身分証明書 破産者等でないことの証明書（本籍地の市区町村長発行）
<input type="checkbox"/> 代表者印の印鑑証明書	<input type="checkbox"/> 印鑑登録証明書
<input type="checkbox"/> 札幌市税の納税証明書（指名願）	<input type="checkbox"/> 札幌市税の納税証明書（指名願）
	<input type="checkbox"/> 住民票記載事項証明書

### ●入札書提出時の提出書類

- 入札保証金に係る領収済通知書（納入控）  
※コピーは不可  
※入札保証金免除の方は不要
- 入札書（8ページ）  
※住所、氏名等の記載漏れ及び押印漏れのないもの
- 委任状（9ページ）  
※代理人が入札する場合は必要
- 還付申出書（11ページ）

# 仕 様 書（飲料用自動販売機）

## 1 自動販売機（以下「自販機」という。）の規格及び条件

### （1）大きさ

設置面積（土台、電源接続部分及び放熱スペースの設置面積を含む。）は、貸付面積（幅1,200mm、奥行1,100mm 最大1.32㎡）の範囲内とし、高さは2m以内とすること。

### （2）環境対策

#### ① 省エネ

「照明の自動点滅・減光」、「学習省エネ」、「ピークカット」、「真空断熱材やヒートポンプ採用」など、消費電力量の低減に資する技術等を導入した機種とすること。

#### ② ノンフロン

二酸化炭素又は炭化水素を冷媒として採用した機種とすること。

### （3）販売品目

ペットボトル・缶飲料自販機

お茶、水、炭酸飲料、コーヒー、紅茶、ジュース類の缶又はペットボトルなどの密閉式容器入りの飲料とし、酒類の販売は行わないこと。

### （4）販売価格

標準小売価格以下で販売すること。

### （5）ICカード「SAPICA」による電子マネー決済対応の機種とすること。

## 2 遵守事項

### （1）安全対策

#### ① 転倒防止

「自動販売機の据付基準」（JIS規格）及び「自動販売機据付基準マニュアル」（日本自動販売機工業会作成）を遵守した措置を講じるものとする。

#### ② 防犯

硬貨選別装置及び紙幣識別装置のプログラム改変により、偽造通貨の使用による犯罪の防止に万全を尽くすものとする。

また、屋内設置であっても「自販機堅牢化基準」（日本自動販売機工業会作成）を遵守し、犯罪防止に努めるものとする。

### （2）自販機の管理運営

① 設置者において、商品の補充及び変更、消費期限の確認、売上金の回収及び釣り銭の補充並びに自販機内部・外部及び設置場所周辺の清掃などを行うこと。

② 設置者において、専門技術サービス員による保守業務を随時行い、維持に努めること。また、自販機の故障時等の連絡先を大きく明記したステッカーを硬貨等投入口周辺の見やすい位置に貼り付け、釣り銭不足や故障等の苦情があった場合は即時対応すること。

③ 食品衛生法に基づく営業許可、または道条例に基づく食品販売登録が必要となる自販機の設置については、設置者の責任において手続きを行うこと。

## 3 貸付料

市が設定する最低貸付価格（年額、消費税抜き）以上で、最高の入札価格（年額、消費税抜き）をもって決定した者が提示した入札価格（年額、消費税抜き）に消費税及び地方消費税の相当額としてその10%相当額を加算した額（当該金額に1円未満の端数があるときは、その端数金額を切り捨てるものとする。）に貸付期間の年数（3か年）を乗じた金額とする。

## 4 加算料

設置者において各自販機に電気等の使用量を計測するメーター（子メーター）取り付けるものとし、それにより算出された料金を市が定める期日までに市が発行する納入通知書により納入する。



## 5 売上手数料

徴収しない。

## 6 売上状況の報告

毎年10月末日及び4月末日までに賃貸借契約に係る前月までの売上状況（月別の販売数及び売上金額）を報告すること。

## 7 費用負担

- （1）自販機の設置、維持管理及び撤去に係る費用は、設置者において負担する。
- （2）電気等の使用量を計測するためのメーターを設置する費用は、設置者において負担する。  
なお、設置にあたっては、札幌市の指示に従うものとする。

## 8 貸付場所の返還

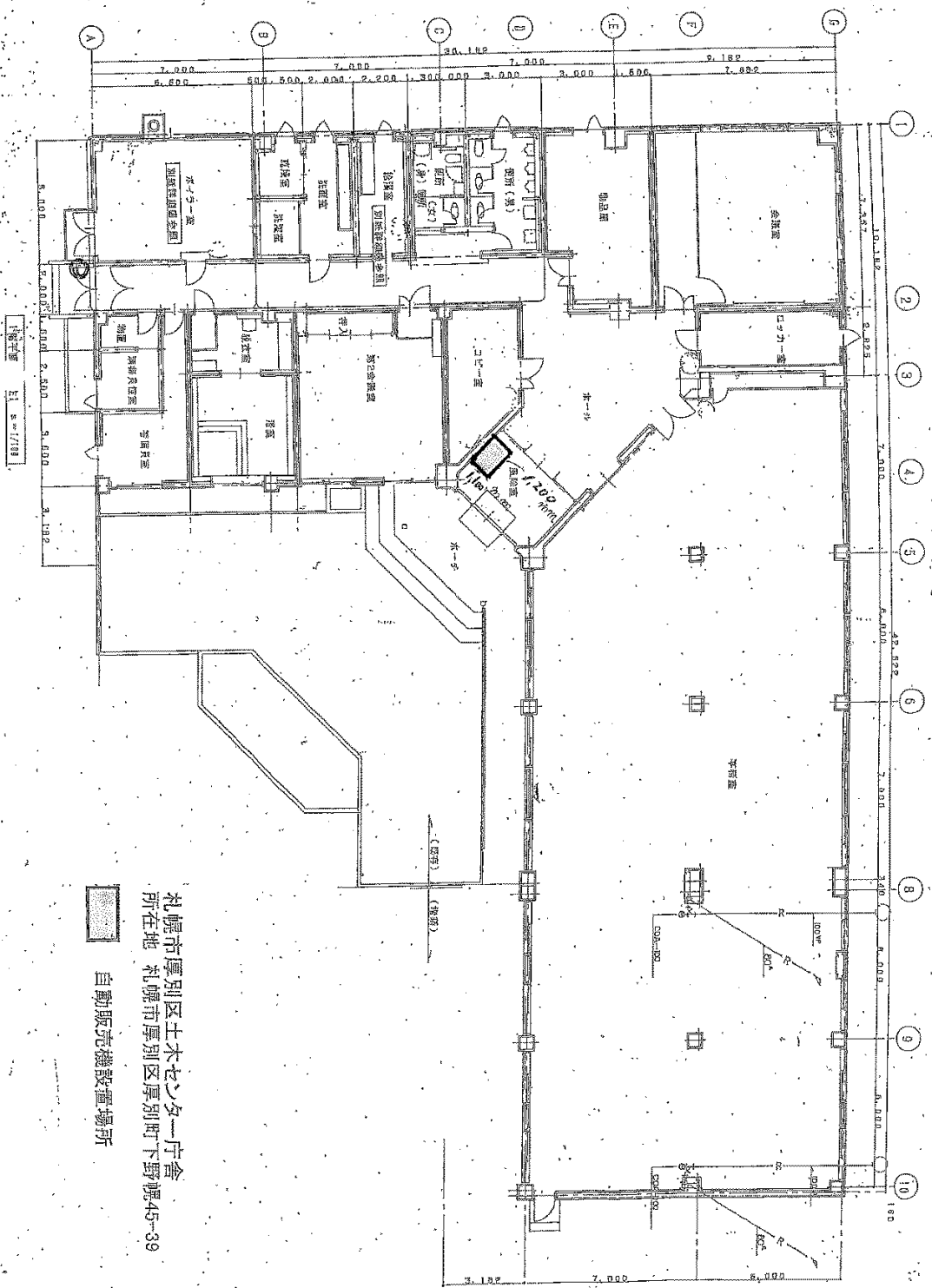
契約の解除等により自販機を撤去する場合は、原状に回復して札幌市の指定する日までに返還しなければならない。

## 9 自販機設置に伴う事故

札幌市の責に帰する事由による場合を除き、設置者がその責を負う。

## 10 商品等の盗難及び破損

- （1）札幌市の責に帰することが明らかな場合を除き、札幌市はその責を負わない。
- （2）設置者は、商品及び自販機が汚損又は毀損したときは、自らの負担により速やかに復旧しなければならない。



札幌市厚別区土本センター庁舎  
所在地 札幌市厚別区厚別町下野幌45-39

自動販売機設置場所