

札幌市の雪対策、  
水道凍結防止の方法  
などを紹介します。

中央区版

令和5年~6年

保存版

# 冬のくらしガイド



## 冬の生活で気を付けること!



**ストップ  
道路への雪出し!**

道路へ雪を出すことは法律で禁止されており、通行の支障となります。



**ストップ  
路上駐車!**

路上駐車は法令で禁止されており、除雪作業の支障となります。



**マイナス4°Cで  
水道凍結注意!**

水道凍結の防止には、水道管の水抜きが最も効果的です。

## もくじ

- 除雪センター区域図 ..... 1P
- ゆきだるマンと学ぼう!札幌の冬のくらし ..... 2P
- 雪対策室からのお知らせ ..... 9P
- 凍結注意!冬の水道 ..... 11P
- 水道が凍結・故障したら ..... 13P

## 登場人物紹介

ゆきだるマン一家

パパ  
(ゆきだるマン)



ママ



こゆき(姉)



ゆきお(弟)



ゆきしい



(除雪事情にとっても詳しい)

札幌市水道局  
公式キャラクター  
ウオッピー

ゆきだるマンと学ぼう!

# 札幌の冬のくらし

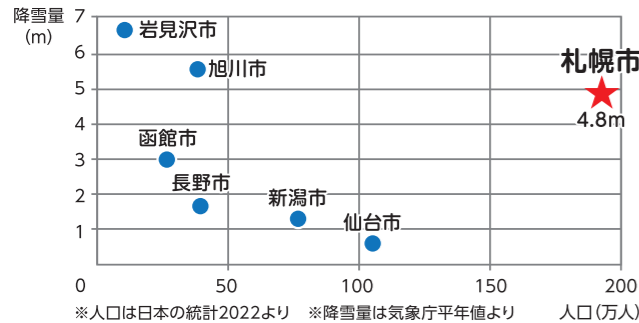


毎年多くの雪が降る札幌。そんな札幌の冬を快適に過ごすために、除雪・排雪にまつわる知識や冬のくらしに役立つ情報を紹介します。



## 雪降る大都市・札幌

各都市の人口と降雪量



これほどたくさんの雪が降る都市で、約197万人が住む大都市は他にないんじゃない

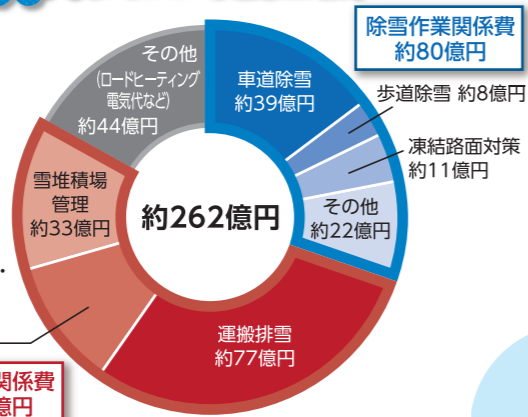


これだけ雪が降るのに、多くの人が生活しているのはすごいことだね



## 札幌市の除雪予算(令和5年度当初)

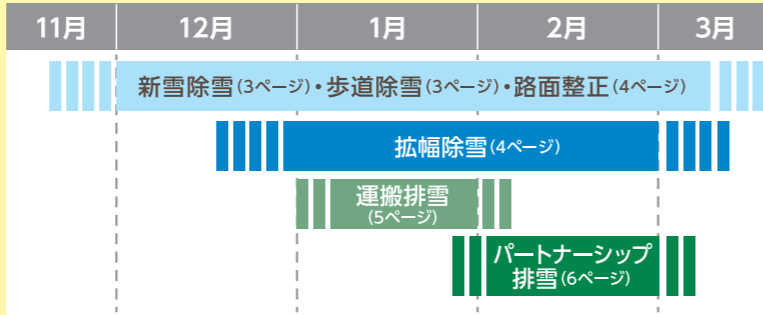
安心・安全な冬の道路環境を実現するためには、札幌市民一人当たり約13,000円もお金が必要なんじゃ



## 除排雪作業の主な種類と作業時期

いつ、どのような作業をしているの?

それぞれの作業については次のページ以降で詳しく紹介します。



※気象状況により作業時期は前後します

## 中央区除雪センター区域図

除雪作業については、それぞれの区域の除雪センターへお問い合わせ願います。

(期間:令和5年12月1日(金)~令和6年3月20日(水・祝) 市の委託を受けた事業者が24時間対応しています)

除雪センターに寄せられるお問い合わせの内容を正確に把握するため、通話を録音いたします。

皆さまのご理解とご協力をお願いいたします。

除雪センター情報

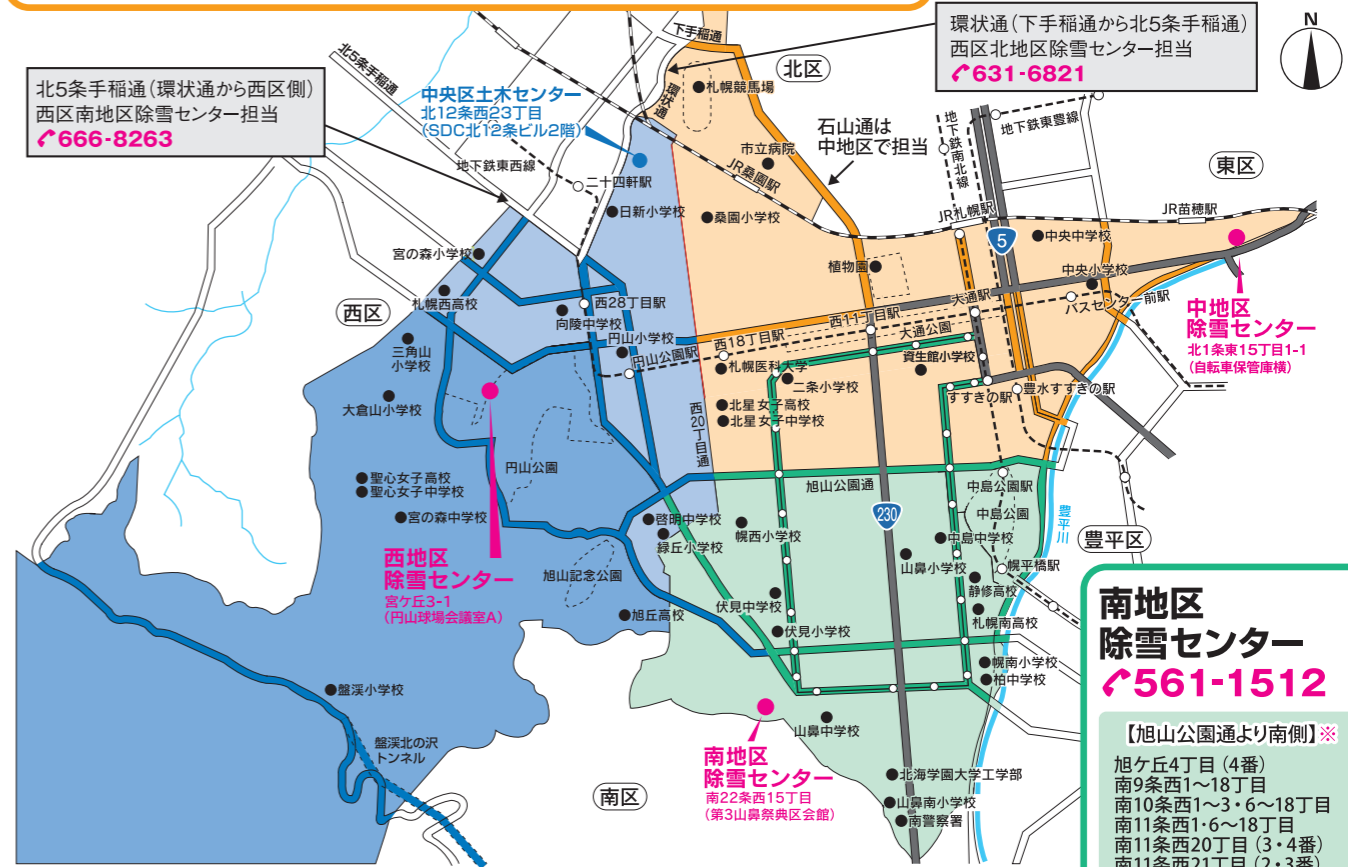


### 中地区除雪センター ☎233-0526

【旭山公園通より北側】※

大通西1~19丁目	北11条西13~19丁目	南3~8条西1~18丁目	南1条東1~8丁目
北1~5条西1~19丁目	北12・13条西15~19丁目	大通東1~14丁目	南2・3条東1~6丁目
北6条西5・6丁目	北14条西15・18・19丁目	北1条東1~19丁目	南4・5条東1~5丁目
北6条西10~19丁目	北15条西15・19丁目	北2条東1~20丁目	南6条東1~3丁目
北7・8条西11~19丁目	北16条西15・16丁目	北3条東1~14丁目	南7条東1・2丁目
北9条西13~19丁目	北17・18・20~22条西15丁目	北4条東1~8丁目	
北10条西14~19丁目	南1・2条西1~19丁目	北5条東1~3丁目	

●国道は札幌道路事務所が担当しています。



### 西地区除雪センター ☎621-9103

【盤渓など山間部】※

大通西28丁目	双子山(全丁目)
北1条西28丁目(1~3番)	円山西町(全丁目)
南1~5条西28丁目	円山西町(番地)
南7条西25丁目(5~8番)	宮ヶ丘(番地)
南7条西26丁目	宮の森1条11~18丁目
南8条西25~26丁目	宮の森2条11~17丁目
旭ヶ丘1丁目(6・7・11~13番)	宮の森3・4条11~13丁目
旭ヶ丘3・5・6丁目	宮の森(番地)
界川(全丁目)	
盤渓(番地)	

【宮の森など平野部】※

大通西20~27丁目	南7・8条西20~24丁目
北1条西20~27丁目	南7条西25丁目(1~4番)
北1条西28丁目(4~7番)	南9・10条西20~23丁目
北2条西20~28丁目	南11条西20丁目(1・2番)
北3・4条西20~30丁目	南11条西21丁目(1・4番)
北5条西20~29丁目	南11条西22丁目(1番)
北6条西20~28丁目	南11条西23丁目(1・3・4番)
北7条西20~27丁目	南12条西23丁目(2・3番)
北8条西20~26丁目	旭ヶ丘1丁目(1~5・8~10番)
北9~11条西20~24丁目	旭ヶ丘2丁目
北12条西20・23丁目	旭ヶ丘4丁目(1~3番)
北14条西20丁目	宮ヶ丘(全丁目)
北16条西20・21丁目	宮の森1~4条1~10丁目
南1~6条西20~27丁目	

### 南地区除雪センター ☎561-1512

【旭山公園通より南側】※

旭ヶ丘4丁目(4番)
南9条西1~18丁目
南10条西1~3・6~18丁目
南11条西1・6~18丁目
南11条西20丁目(3・4番)
南11条西21丁目(2・3番)
南11条西22・23丁目(2番)
南12~16条西1丁目
南12条西6~18・20~22丁目
南12条西23丁目(1番)
南13条西5~18・20~23丁目
南14条西5~19丁目
南15・16条西4~19丁目
南17条西4~18丁目
南18条西5~17丁目
南19~21条西5~16丁目
南22条西6~15丁目
南23・24条西7~15丁目
南25~27条西7~14丁目
南28条西7~13丁目
南29条西8~12丁目
南30条西9~11丁目
伏見(全丁目)

※生活道路の新雪除雪の出動情報におけるエリア名(テレビのデータ放送・札幌市公式ホームページ・札幌市LINE公式アカウント)

●道、市道についてのお問い合わせは  
中央区土木部維持管理課(中央区土木センター) ☎614-5800  
(月曜~金曜の8時45分~17時15分、閉庁日除く)

●国道についてのお問い合わせは  
札幌道路事務所 ☎854-6111



ご注意ください!

幹線道路などでは、ほかの地域の除雪センターで作業を担当する場合があります。区域図の色区分でご確認をお願いします。



## 路面整正

除雪車で削った雪は、  
出入口などを  
避けて寄せます。



いつ? (出動基準)	路面の圧雪が厚くなり、 <b>段差やデコボコ</b> 、または暖気による <b>ザクザク</b> などが発生し、交通に支障が生じるときに出動します。
どんな風に? (作業方法)	路面の <b>圧雪を削り</b> 、その雪をかき分けます。
作業により 生じる雪	水分を多く含む <b>重たい雪</b> もあれば、 <b>固く</b> 圧雪状の雪もあります。
作業の ポイント	固く重たい雪が生じるため、 <b>出入口の前には極力置かないように</b> 留意します。
出入口の 雪処理	作業で生じた雪を出入口以外に振り分けます。

どうして雪が降って  
いないのに除雪が  
入ったんだ?

車が安全に通れるよう、  
段差やデコボコの雪を  
削り、平らにする作業を  
したからじゃ

## 拡幅除雪

道路脇の雪を積み上げ、  
通行できる幅を広げます。



状況に合わせた  
さまざまな除雪  
方法があるのね!!

## 新雪除雪

除雪車で寄せた  
出入口前の  
雪の処理は、  
皆さまにお願い  
しています。



いつ? (出動基準)	ほぼ <b>連続した降雪</b> で、雪の深さが <b>10cm</b> を超えており、 <b>交通に支障が生じる見込み</b> のときに出動します。
どんな風に? (作業方法)	<b>降り積もった雪</b> を道路の両側にかき分けます。
作業により 生じる雪	新雪で <b>フカフカ</b> な雪もあれば、 <b>ベタベタ</b> な雪もあります。
作業の ポイント	朝の通勤・通学時間帯までに、対象とする全ての道路の除雪作業を終わらせるため、 <b>道路脇に雪を寄せ</b> ます。
出入口の 雪処理	出入口前の雪の処理は、 <b>皆さまにご協力</b> をお願いしています。

目安として**10cm**以上の降雪があったとき、道路の雪を左右に寄せる「かき分け除雪」を行うんじゃないか

かき分けるだけじゃなく、  
持って行って  
くたたらいいの

### 「かき分け除雪」をする理由

**① 長い除雪延長**  
札幌市全域に雪が降った場合、一晩で行う除雪の総延長はなんと**約5,400km!**  
札幌から石垣島まで往復できる距離です!

## 歩道除雪

次のような場所を除雪します。

- 歩道の幅が**2m以上**
- 歩行者が多い
- 雪を積む幅がある



### ② 限られた時間

朝の通勤・通学時間帯の渋滞を避けるためには

**深夜から  
早朝にかけて**

作業を行う必要があります。

除雪作業は時間との戦いなんだ

## 基本的な雪処理の方法

### 適切な処理方法

- ① 通路の雪を敷地内へ移動
- ② 玄関への通り道を開けるため、歩道の雪を自宅敷地前の出入口以外で通行に支障とならない場所へ移動

### 不適切な処理方法

- ③ 市の除雪により通行幅を確保した場所へ雪を戻す



## 雪の置き場所についてご理解をお願いします!

雪を運ぶ「排雪\*」を行うためには、たくさんの人と機械、お金のほか、雪堆積場が必要になるため、雪が降るたびに排雪を行うことはできません。道路脇に雪を置かなくてはならないのです。

**ロードヒーティングや民間排雪サービスの利用などにより、雪がなくなった場所にも、かき分けた雪を置くことになります。ご理解をお願いします。**

\*排雪の詳細は5ページ

## 雪が降ったのに除雪されていないことがあるのはなぜ?

### 除雪を見合わせるとき

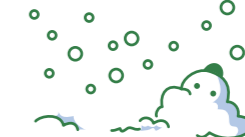
明け方に雪が降り始め、通勤・通学時間帯までに除雪を終えられないとき



道路の雪がすでに踏み固められているとき



春先などで気温が上がり、降った雪がすぐに解ける見込みのとき



時間帯や時期によって出動を見合わせるからじゃないか

